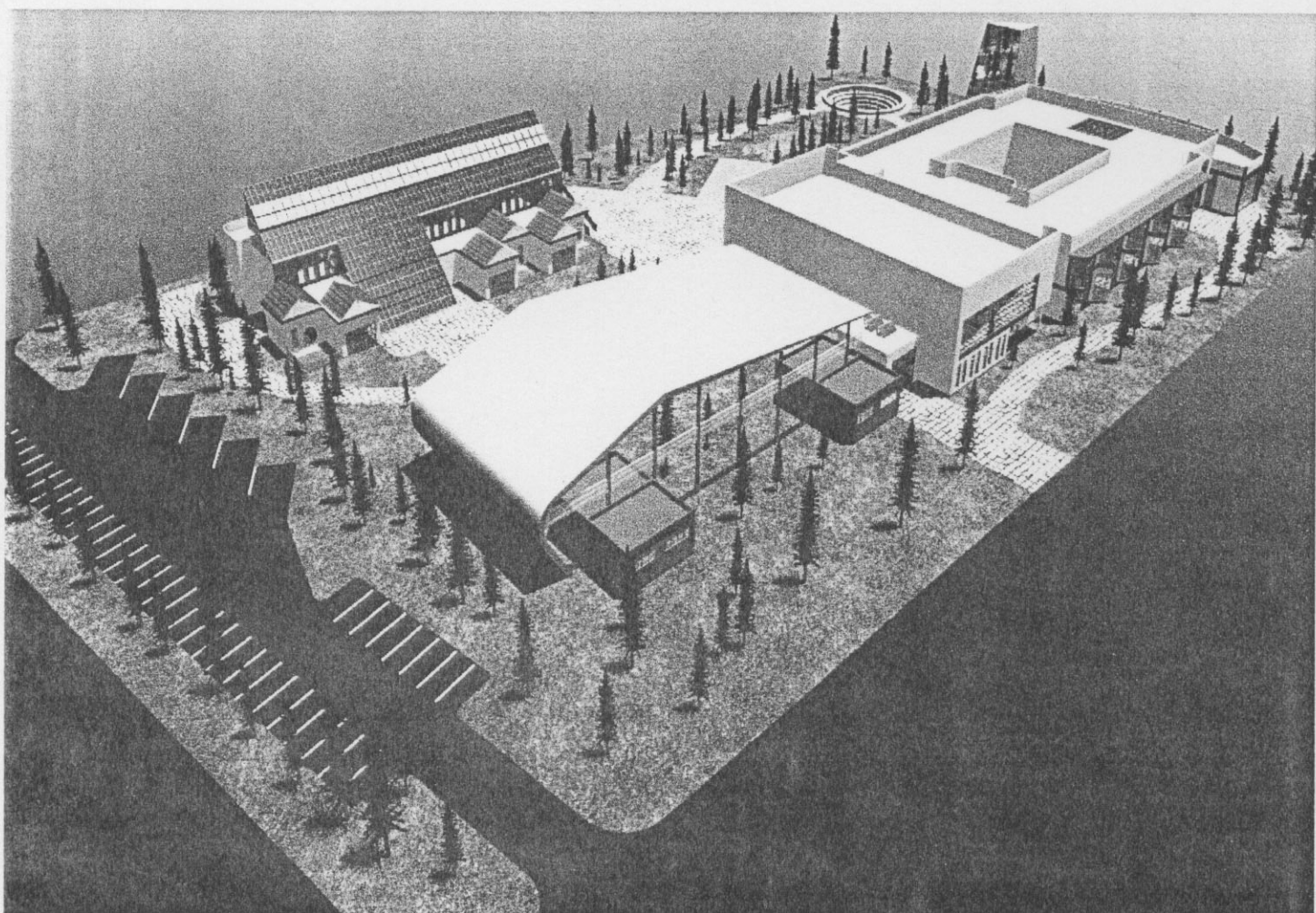


روضة مع مدرسة نموذجية خاصة للتعليم الأساسي  
(الحلقة الأولى)

الموقع: اوتوستراد دمشق القنيطرة (قبل مفرق صحنايا)



تقديم : ليندا إبراهيم

إشراف د. : زياد المهنا  
د. : عبير عرقاوي

مقدمة تعتبر المدارس المخصصة للفئات العمرية الأولى المكان الأول الذي يبقى فيه الأطفال بعيدا عن أهلهم وانطلاقا من ذلك آخذين بعين الاعتبار الأثر الكبير للمدرسة في بناء صحة الأطفال الجسمية والعقلية والنفسية كان من الضروري جعل المدرسة مكان يرتاح فيه الأطفال بحيث يمكنهم اللعب والتعلم وممارسة النشاطات المختلفة.

وقد تطور تخطيط مدارس الجيل الجديد كاستجابة لتغير الطرق التدريسية ونظام المدارس نظرا لازدياد تنوع المناهج المدرسية كي تتلاقى مع متطلبات الأطفال الإفرادية على نحو تصبح فيه العملية التربوية أكثر نشاطا وفعالية.

## موقع المشروع:

الموقع المقترح هو أرض على اوتسراد دمشق القنيطرة (قبل مفرق صحنايا)، وتم اختيار الموقع للأسباب التالية

١- مساحة الأرض كبيرة (٢٢٠٠٠ متر مربع) تسمح بالامتداد الأفقي المطلوب في مثل هذه المشاريع فيمكن عندها خلق فراغات حيوية للأطفال للاستمتاع باللعب والحركة بطلاقة وبذلك يكون الاتصال بالطبيعة مباشر

٢- الخطر الناجم عن الحريق أقل

٣- إضاءة جيدة بالاستفادة من الإنارة العلوية للصفوف والممرات

٤- التخفيف من شدة التلوث والضجيج بإبعاد موقع المشروع عن وسط المدينة حيث غالبا ما تكون الضواحي أقل تلوثا وضجيجا

## خطوات العمل في المشروع:

تم الانطلاق من الباحة والموقع العام حيث نجد أن المدارس الجيدة تكون باحاتها الخارجية والداخلية مصممة بشكل جيد

## • القسم الخارجي:

مساحة المدخل فيها مواقف سيارات الأهل والموظفين

الباحة حيث أن القسم الأكبر خصص للمدرسة وهو مؤلف من جزأين جزء مبلط وجزء مرج أخضر تم توضع الألعاب عليه للحماية في حال السقوط، وقد صمم بشكل يماثل الطبيعة (ودياب هضاب صخور أشجار شجيرات حقول مساحات رملية بركة ماء صغيرة) حتى تكون عالماً غنياً بالتجارب والمغامرات وباعتنا على اللعب ، وتم تخصيص جزء من الباحة للأطفال الروضة وإحاطته بسور خشبي قليل الارتفاع يفصلهم عن الأطفال الأكبر سناً.

## • القسم الداخلي:

### ٤- الروضة

• محتويات الطابق الأرضي : - تضم الروضة ٣ فئات عمرية ( ٣ - ٤ - ٥ سنوات) تم تخصيص وحدة لكل فئة عمرية حيث أن في هذه الوحدة يمكن ممارسة عدة نشاطات كالقراءة واللعب واستعمال الحاسوب والغناء والعزف والطبخ، يلحق بكل وحدة فناء خاص بها يمكن استعماله كصف في الهواء الطلق.

- فناء مغطى بسقف زجاجي يضم نباتات مختلفة.

- قاعة متعددة الاستعمالات يلحق بها مستودع

- مطبخ

- نقطة طبية

- إدارة تضم غرفتين مع خدماتها الصحية

## ـ محتويات الطابق الأول: ـ مكتبة صغيرة للأطفال

ـ مسرح دمي متحركة

ـ ورشة عمل

ـ خدمات صحية

ـ مستودع

## ـ محتويات القبو

ـ مستودع

ـ فراغ التدفئة والتكييف

ـ فراغ المراجل

ـ فراغ لخزانات المازوت

ـ غرفة المجموعة الاحتياطية

ـ فراغ لخزانات المياه التي يتم تجميعها من مياه المطر

ـ فراغ تحويل الطاقة الشمسية إلى تيار كهربائي متردد

## ب. المدرسة

### ـ محتويات الطابق الأرضي : ـ بهو الدخول

ـ صالة الألعاب الرياضية ويلحق بها مشالحو وأدواشو ومستودعات

ـ مدرج يستعمل للاجتماعات والاحتفالات والعرض السينمائي

ـ قاعة الرسم

ـ الإدارة وتضم غرفة المدير غرفة الأساتذة ٣ غرف إدارية غرفة المرشد الاجتماعي

خدمات صحية

ـ نقطة طبية

ـ الصفوف الدراسية عدد ٨ الصف الواحد يضم ٢٥ طالب

ـ مطبخ صغير لتعلم الطبخ والتدبير المنزلي

- قاعة الطعام حيث أنه يتم تخديمها من القبو
- بهو مسقوف يفتح على فناء داخلي
- خدمات صحية ملحقة بالصفوف وبالبهو المسقوف
- بيت الحيوانات الأليفة وهو عبارة عن هرم زجاجي يضم حيوانات لا تصدر أصواتا مزعجة ( طيور، سناجب، أرانب)
- مستودعات المواد المدرسية
- محتويات الطابق الأول: مخبر فيزياء ، مخبر كيمياء، مخبر علم أحياء، مخبر جيولوجيا، مخبر حاسوب مخبر لغات
- قاعة النشاط، مشغل لأعمال الإبرة
- ورشة عدد ٢ واحد لأعمال الورق والكرتون والنماذج والأخرى لأعمال المعجون والطين
- مكتبة
- صالة معارض
- قاعة موسيقى

## المفروشات

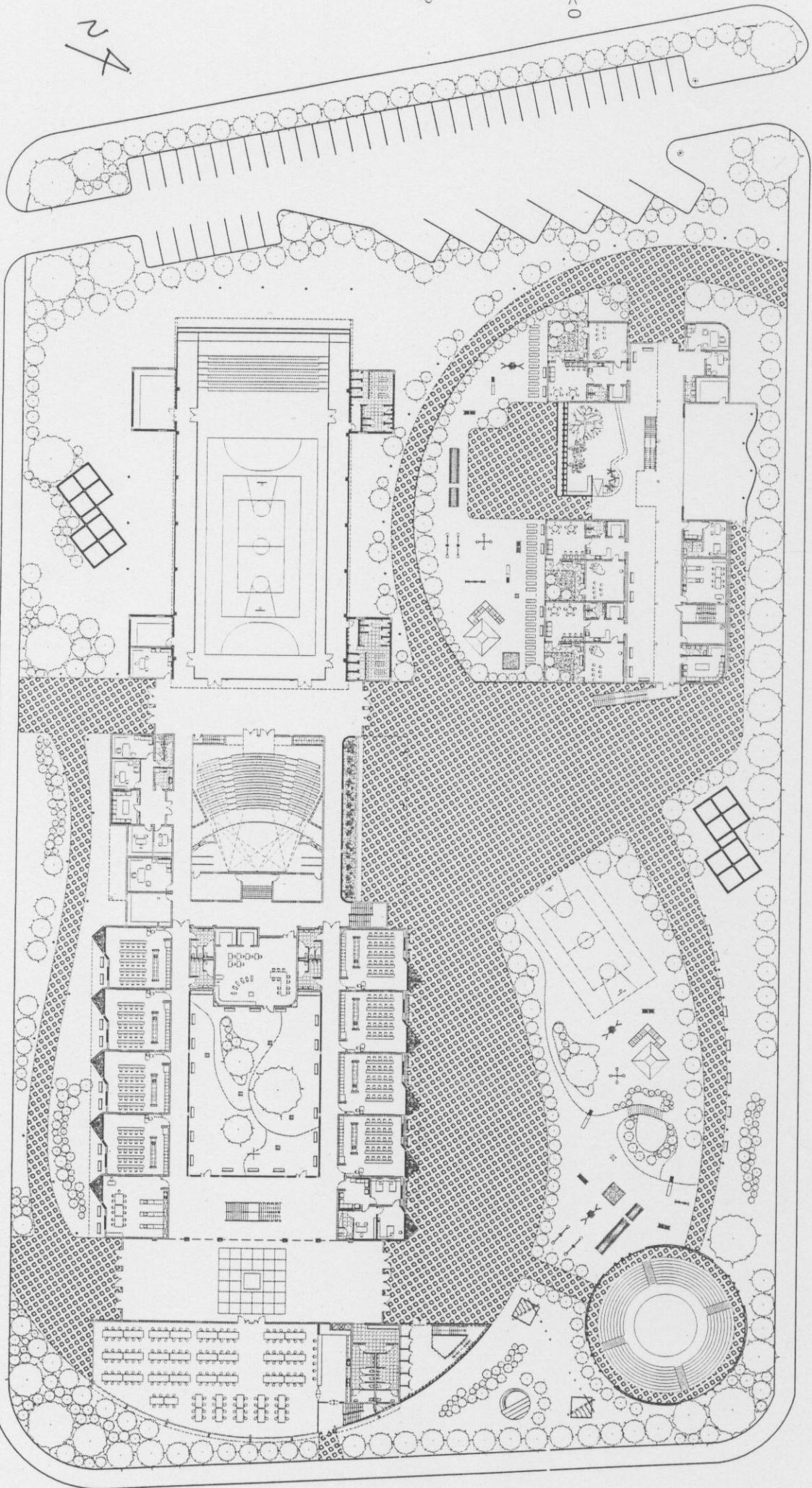
تم مراعاة أطوال الأطفال ومقاييسهم في تصميم المفروشات الداخلية ليتمكنوا من استعمالها بشكل آمن ومريح

## دراسة لونية وشكلية

تم استخدام الألوان في الجدران والأرضيات حتى تخلق أجواء محببة كما تم استعمال بعض الأشكال المقربة من الأطفال مثل الدمى (خشبية أو بلاستيكية) في الباحة وفي الفراغات الداخلية مثلا تغطية سقف قاعة الطعام بغيوم تحمل أضواء

## دراسة بيئية

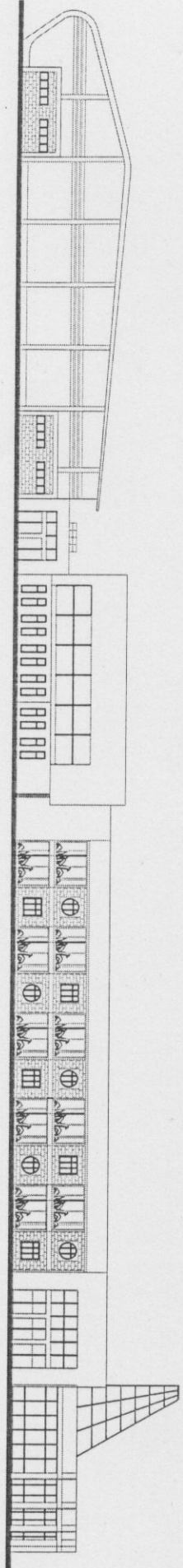
- ١- الفناء المقترح داخل المدرسة يساعد على تلطيف المناخ صيفا وشتاء
  - ٢- مراعاة التوجيه في المدرسة حيث أنه
- محور المبنى الطولي يأخذ اتجاه شرق غرب وهو أمر جيد من اجل التشميس
  - الباحة مظلمة في فترات بعض الظهر بواسطة مبنى المدرسة وتأتيها شمس صباحية لطيفة
  - تجميع مياه المطر في خزانات سفلية متوضعة في القبو للاستفادة منها في الحمامات وفي سقاية الحدائق
  - وضعت لواقط شمسية فوق المدرسة والروضة حيث تحول الطاقة الشمسية إلى تيار كهربائي متردد وذلك للاستفادة من الناحية الاقتصادية ومن الناحية البيئية (الحماية من التلوث)
  - زرعت أشجار سرو عالية على أطراف الموقع كمصدات للرياح
  - وأخيرا نلاحظ أن الموقع العام غني بالمناطق الخضراء والأشجار وذلك ضروري من أجل عزل الضجيج - الحماية البصرية - دراسة حدائقية تزيينية
  - يحوي الموقع مواقف سيارات الأهل والموظفين ولباصات نقل الطلاب
  - نلاحظ سهولة تخديم المطبخ في قبو المدرسة من الضلع الشمالي الشرقي للأرض



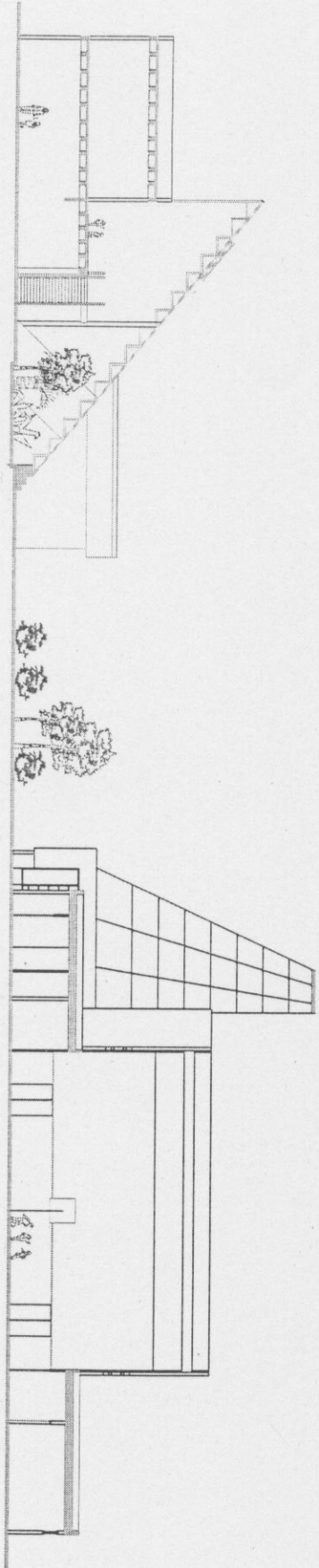
المكتبة العامة

2  
A

2  
0



الواجهة الجنوبية الشرقية للمدرسة



مقطع في المدرسة وفي الصالة الرياضية