

سفارة الجمهورية العربية السورية في اليابان

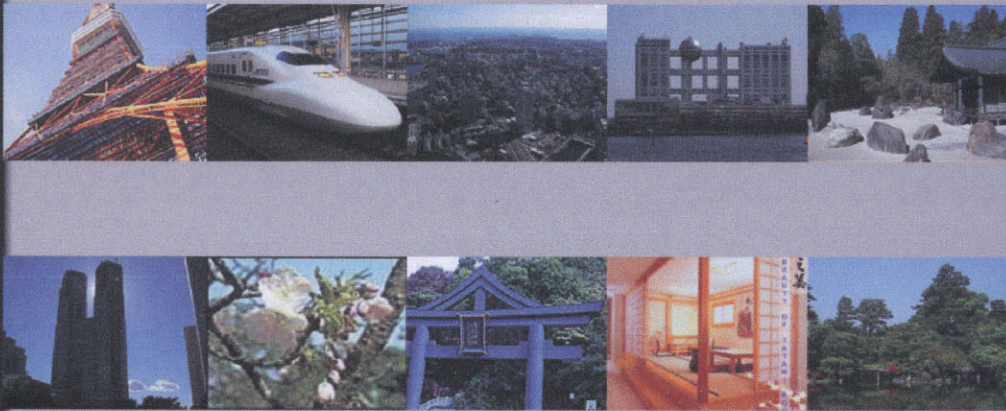
دورة تموز
2005

جامعة دمشق
كلية الهندسة المعمارية



Tokyo \ Minato-ku \ Akasaka \ Aoyama st

اشراف: د. نزياد المسلا
د. موفق دغمان
تقديم: مريم بلليش
نخبة



شريا·ارابو كونا كراشا

سفارة الجمهورية العربية السورية في اليابان

أولاً: لمحة عن معنى الدبلوماسية:

الدبلوماسية هي عملية إدارة وتنظيم العلاقات الدولية عن طريق المفاوضة، وهي تسوية وتنظيم العلاقات بواسطة السفراء والمبعوثين، كما أن المهمة ملقاة على عاتق الدبلوماسي.

- السفارة: هي تمثيل دولة لدى دولة أخرى.

- السفير: هو ممثل دولة مبعوث من قبلها إلى دولة أخرى.

ويتمتع السفراء بامتيازات خاصة كونهم يمثلون أعلى درجات التمثيل الدبلوماسي وكونهم الممثلين الشخصيين لرئيس الدولة ويحق لهم مقابلة رئيس الدولة في أي وقت.

- القنصلية: هي كلمة يونانية الأصل تعني القاضي.

والقناصل في عصرنا هم الموظفون الذين يعهد إليهم القيام بمهام تنمية العلاقات الاقتصادية، وهذه المهام تختلف في جوهرها عن مهام الموظفين الدبلوماسيين ويرتبط القناصل عادة برئيس البعثة الدبلوماسية (السفير) أو بوزارة الخارجية في حال عدم وجود بعثة دبلوماسية.

أما الموظفون الآخرون فيعينون من قبل وزارات أخرى كالملحق التجاري والملحق الثقافي.

وهناك أعمال يقوم بها موظفون عاديون ليسوا بالضرورة دبلوماسيين، ويترأس هذه المجموعات موظف دبلوماسي له مرتبة الشرف أو مرتبة أدنى من مرتبة القنصل \ Junior \ ويعتبر القنصل الرئيس الأعلى لهذه المجموعات وتكون علاقته مع السفير مباشرة حيث يشرف على سير الأعمال التي تخص والتي لها علاقة مع بلده وبعض مواطني البلد المضيف.

ثانياً: أهمية وهدف المشروع:

نظراً لأهمية سوريا على الصعيد العربي وفي منطقة الشرق الأوسط بشكل عام، وكونها تشكل محورا هاما تدور حوله معظم التحركات السياسية في المنطقة، وخاصة بعد سياسة الانفتاح التي تشهدها البلاد على صعيد السياسة الخارجية، حيث أصبح لسوريا سفارات في معظم دول العالم.

و نظراً لعلاقات الود والصداقة السورية اليابانية فكان لابد من وجود مبنى لائق يقوم بتمثيل سوريا في اليابان وذلك للقيام بتدعيم العلاقات السياسية والاقتصادية والاجتماعية في هذا البلد الصديق.

- فالسفارات هي العنوان الذي يعبر عن هوية البلاد في الخارج ولذلك يجب أن يعبر شكل المبنى عن هوية البلد وتراثها المعماري من خلال العناصر المعيارية التي تظهر مبنى السفارة من خلال الواجهات أو شكل المساقط على أن لا تستعمل هذه العناصر بشكل إفرادي بل يجب أن تكون ضمن إطار مترابط معبر وتشكل كتلة متجانسة تؤمن محاور ارتباط سهلة و واضحة بين الوظائف المختلفة في السفارة و لابد من الانتباه إلى تأمين العزل اللازم بين حركة المراجعين و حركة الدبلوماسيين.

ثالثا: الموقع والمساحة:

تم اختيار موقع الأرض في حي من أحياء العاصمة (أو مدينة من المدن المشكلة للعاصمة طوكيو على اعتبارها مدينة كبرى - Metropolis -) المطل على خليج طوكيو و الذي يدعى \Minato-Ku\ في منطقة \Akasaka\ . و الأرض قريبة من تقاطع طرق وكذلك من نفق لمحطة مترو الأنفاق. ونلاحظ معالم هامة في منطقة السفارة، حيث يوجد بناء بنك محلي و مكتب البريد وكذلك مبنى مكاتب و مستشفى يدعى (Sanno Clinic).

يحد الأرض من الشمال (المدخل الرئيسي) شارع عريض يسمى \Aoyama -St\ والذي يؤدي إلى منطقة \Akasaka Mitsuke\.

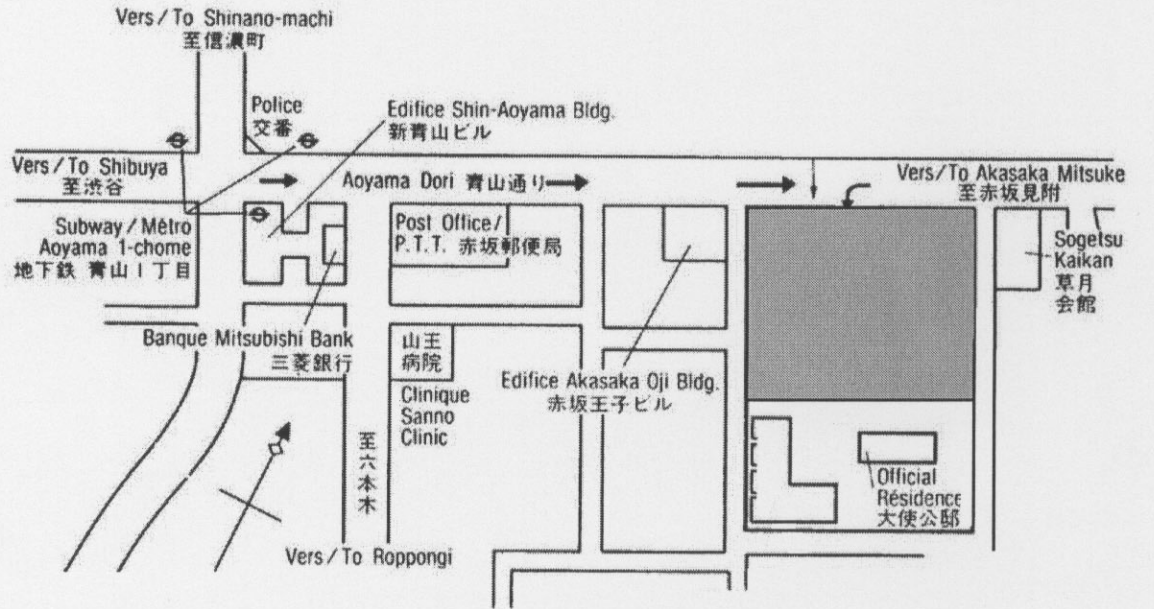
شكل الأرض مستطيل مساحتها (١٠٣*٨٨=٢٩٠٦٤م^٢).

ويحدها شوارع من ثلاث جهات من الجهة الشمالية شارع رئيسي بعرض ٢٠م يطلق عليه

اسم (Aoyama-st) والشوارع الفرعية بعرض ١٥م.

و مقابل الأرض من جهة الشمال الشرقي توجد حديقة تابعة لقصر Togu الإمبراطوري و ممتدة على مساحة كبيرة.

وذلك حسب المخطط و الخريطة الملحقة:



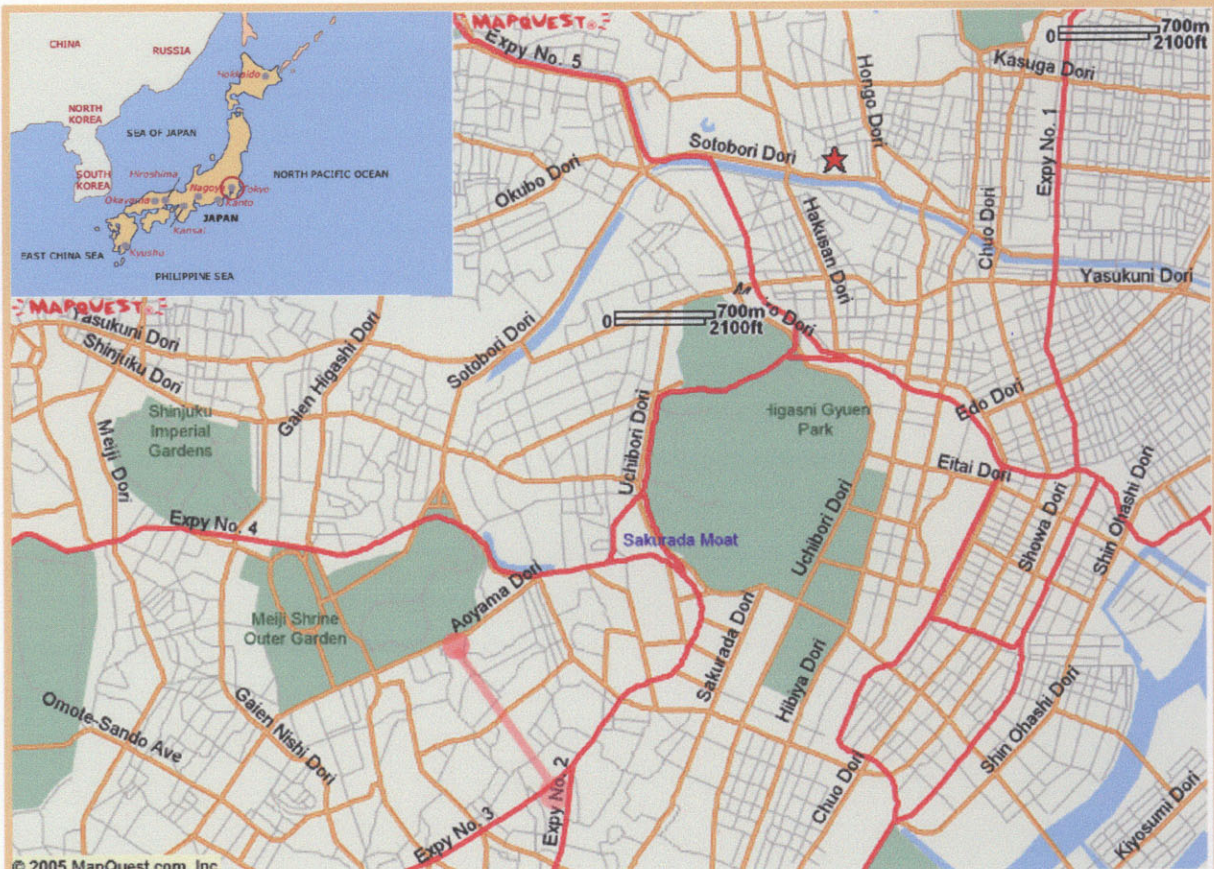
و تم اختيار هذه المنطقة على اعتبارها قريبة من موقع السفارة السورية الحالية في طوكيو - وهي عبارة عن مبنى مستأجر - و قريبة من سفارات هامة أخرى كالفارة الكندية (على بعد ١٠٠ م من الموقع).

عنوان السفارة السورية الحالية في طوكيو:

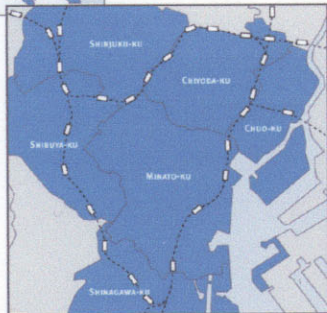
Syrian Arab Republic Embassy of the Homat Jade, 6-19-45 Akasaka.

Minato-ku, Tokyo 107-0052.

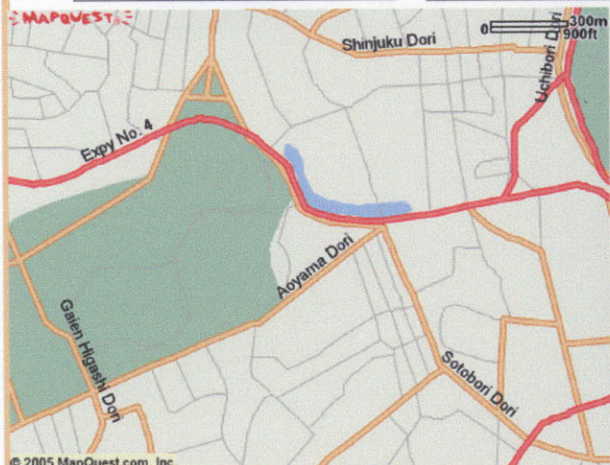
Tel:03-3586-8977/8.



© 2005 MapQuest.com, Inc.



Minato-ku



© 2005 MapQuest.com, Inc.



ROPPONGI-AOYAMA, MINATO-KU

The Best of Tokyo Self-Guided Tours in Tokyo

● Walking excursion from Akasaka to Aoyama [Akasaka]

[Top page](#)>[The Best of Tokyo](#)>[Walking excursion from Akasaka to Aoyama](#)

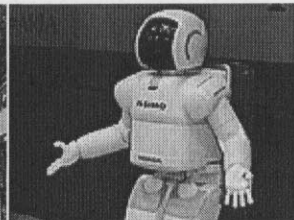
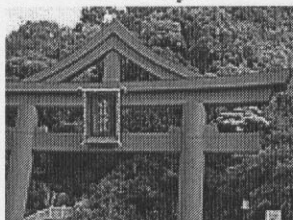
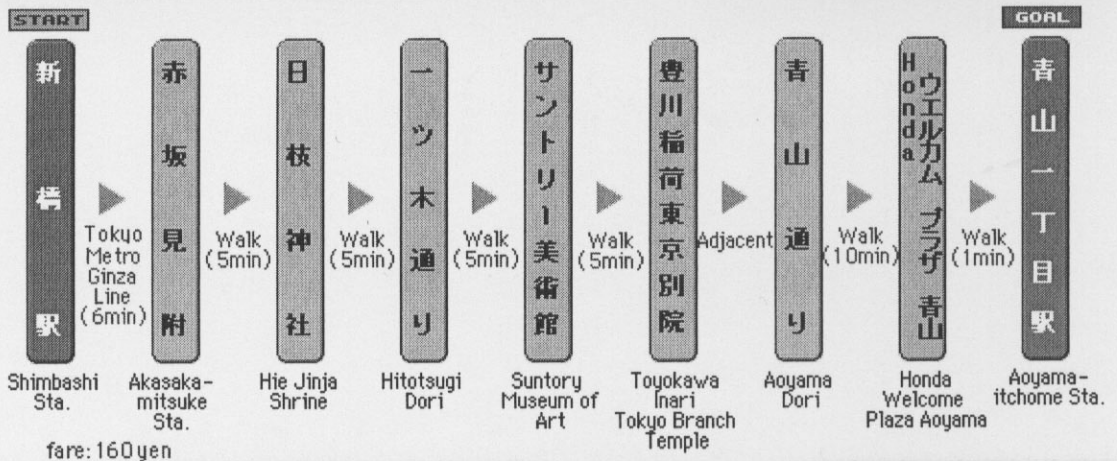
Area of Interest								Recommended for			
Japanese Culture	Museum	Scenery	Gourmet	Shopping	Amusement	Nature	Industry	Families	Couples	Youth	Women
*	*	*					*	*	*	*	

This excursion features a stroll through the Akasaka district. There are many interesting spots to see, including shrines, museums and the latest new car models.



[CLICK TO ENLARGE](#)

Travel Route



Find out about Tokyo

Entertainment

See

Fun

Experience

Eat

Buy

• Tradition & History

• Manufacturing Industry

• Transportation

• Accommodation

Governmental Information on Tourism

Tokyo Virtual Tour

Introduction of Tokyo in Animation

رابعاً: برنامج المشروع:

١- القسم الدبلوماسي:

- ١- بهو دخول للسفارة مخصص للدبلوماسيين و العاملين فيها بمساحة ٢١٠٠م.
- ٢- صالة متعددة الاستعمالات تقام فيها الاحتفالات الوطنية و المؤتمرات الصحفية و المعارض التي ترعاها السفارة بمساحة ٢١٠٠م.
- ٣- صالة استقبال لضيوف الشرف بمساحة ٢٩٠م.
- ٤- صالة طعام مع تخدم بمساحة ٢١٦٠م تتسع لـ ٥٠ شخص.
- ٥- القسم الإداري:

أ- غرفة الحرس الداخلي ٢٠٢٤م.

ب- مكتب محاسبة ٢٠م.

ج- مكتب شؤون الموظفين ٢٠٢٤م.

د- ديوان السفارة مع الأرشيف الخاص بها ٢٣٠م.

٦- جناح السفير بمساحة ٢٥٥٠م و يتألف من:

أ- مكتب السفير و يضم جناح خاص للسفير و ركن اجتماعات ٢١٦٠م.

ب- سكرتاريا مع ركن استقبال ٢٣٠م.

ج- مكتب المستشار الإعلامي للسفير ٢٢٥م.

د- مكتب نائب السفير مع سكرتاريا ٢٥٥م.

هـ- قاعة اجتماعات ٢٧٠م.

٧- و تحوي السفارة الملحقيات التالية:

أ- الملحق السياسي بمساحة ٢١٠٠م:

- مكتب مسؤول الملحق.

- سكرتاريا.

- أرشيف خاص.

- موظف كتابة تقارير.

هذا القسم حساس له اتصال مباشر مع مكتب السفير حيث يرسل التقارير

مباشرة إلى السفير.

ب- الملحق العسكري بمساحة ٢١٠٠م:

- غرفة الضابط المسؤول عن الملحق.

- سكرتاريا.

- أرشيف.

- غرفة اجتماعات.

مهمة هذا الملحق ذات طبيعة سرية و يكون بعيدا عن حركة الجمهور.

ج- الملحق المالي بمساحة ٢١٠٠م:

- مكتب مسؤول الموازنة العامة.

- مكتب معاون مسؤول الملحق.

- سكرتاريا.

- مكتب موظف كتابة التقارير.

د- الملحق التجاري بمساحة ٢٣٠٠:

- مكتب مسؤول الملحق.
- سكرتاريا و انتظار.
- غرفة اجتماعات.
- أرشيف خاص.

هـ- الملحق الثقافي بمساحة ٢٣٠٠:

و يكون مرتبط بالجناح القنصلي:

- مكتب مسؤول الملحق ٢٢٥م.
- سكرتاريا و انتظار ٢١٤م.
- مكتبة ٢٥٠م.
- مستودع ٢١٢م.
- مكتب ترجمة ٢٢٤م.
- قاعة عرض أفلام وثائقية ٢٥٠م.
- مكتب صحافة و معلومات ٢٢٢م.
- مكتب إعلامي ٢٢٢م.
- خدمات صحية ٢١٨م.

و ترتبط معظم الملاحق ببهو عام مشترك يحوي استعلامات و خدمات صحية.

٢- القسم القنصلي:

أ- قسم الإداريين:

١- جناح القنصل و يضم:- مكتب القنصل الرئيسي ٢٤٠م.

- سكرتاريا و انتظار ٢٢٠م.

- غرفة اجتماعات ٢٣٠م.

- مكتب نائب القنصل الأول مع سكرتاريا ٢٤٥م.

- مكتب نائب القنصل الثاني مع سكرتاريا ٢٣٨م.

- خدمات صحية و بوفيه ٢٢٦م.

٢- مكنتي موظفين دبلوماسيين تابعين للقنصلية مع سكرتاريا مشتركة ٢٣٠م.

٣- مكتب الدائرة القنصلية ٢٤٠م

٥- ضابط أمن القسم القنصلي ٢١٦م.

٦- ديوان المراسلات ٢١٤م.

٧- أستوديو تصوير ٢١٨م.

٨- غرفة مظلمة ٢١٠م.

ب- قسم المراجعين:

١- بهو القنصلية خاص لاستيعاب المراجعين و استعلامات

و أركان انتظار بمساحة ٢٩٠م.

٢- مكتب للمهاجرين و منح التأشيرات ٢١٣م.

٣- غرفة ذات حماية عالية للأجور و التأشيرات ٢٦م.

٤- مكتب مواطني الدولة ٢١٣م.

- ٥- مكتب كاتب عدل ٢٠١٣م.
- ٦- مكتب الموفدين و الطلبة ٢٠١٣م.
- ٧- مكتب تجاري ٢٠٢٦م.
- ٨- مكتب الختم و التوقيع ٢٠١٣م
- ٩- مكتب سياحي ٢٠١٨م.

ج - و يلحق بالسفارة :

- ١- صالة طعام.
 - ٢- مطبخ لإعداد الولايم.
 - ٣- خدمات صحية.
 - ٤- مشاجب.
 - ٥- تيراسات و حدائق لإقامة حفلات في الهواء الطلق.
 - ٦- القبو و الخدمات الملحقة.
- ٢- سكن السفير: أ- قسم الضيوف و يضم:
- ١- صالة استقبال ٢٧٠م.
 - ٢- صالون جلوس ٢٨٠م.
 - ٣- غرفة طعام ٢٤٠م.
 - ٤- صالة شاي ٢٢٤م.
 - ٥- جناح نوم للضيوف.
- ب- قسم عائلة السفير:
- ١- جناح نوم السفير ٢٩٠م.
 - ٢- صالون جلوس مع ركن طعام ٦٥م.
 - ٣- مطبخ ٢١٢م.
 - ٤- غرف نوم الأولاد ٢١٢٥م.
- ج- قسم الخدم و يضم:
- ١- مطبخ و تخدم يؤدي إلى صالة الطعام ٢٥٠م.
 - ٢- ركن استراحة للخدم ٢٣٢م.
 - ٣- خدمات صحية و أدواش و مشالح.
 - ٤- غرف نوم للخدم و الحرس.
 - ٥- مستودعات.

خامسا: الاعتبارات التصميمية لأبنية المكاتب:

- إن شخصية المبنى يجب أن تعبر عن:
- ١- نموذجية المبنى و طبيعة مبنى المكاتب.
 - ٢- يجب أن تكون شروط طبيعة المبنى منسجمة مع البلد المضيف.
 - ٣- النوعية الجيدة و المكانة الاجتماعية العالية دون إظهار الترف و الادعاء.
 - ٤- أن تراعى التقاليد المعمارية المحلية و مواد البناء.

٥- يجب أن تتضمن المساقط بشكل عام:

أ- محور مشاة مباشر و سهل و مخرج جيدة (تؤمن سهولة الخروج عند الطوارئ).
ب- محور مركبات سهل و مخرج جيدة مع احتياطات كافية لكافة الزوار و طاقم المراب.

ت- ترتيب الفراغات العامة من أجل تخديم مناسب لعامة الناس.

ث- ترتيبات المناطق الحساسة (أمنيا) بحيث تكون بعيدة عن العامة.

ج- القنصلية تكون أقرب إلى حركة الجمهور من مكتب السفير و ملحقاته.

ح- يجب أن يكون البهو الرئيسي في السفارة فخم و كبير و يعبر عن حضارة البلد و تراثها.

خ- قاعة متعددة الاستعمالات في حال الاحتفال بالأعياد الوطنية و الاحتفالات المشتركة بين البلدين.

د- يتم تأمين الاحتياطات الأمنية بواسطة جدران محيطية أو أسوار تحدد حدود الملكية، و الاهتمام بالإضاءة الخارجية و التحكم أسهل بالمداخل، و وجود نقاط مراقبة أمنية و إمكانية التحكم المرئي بالأدراج و المصاعد.

ذ- و تتضمن الاعتبارات المحلية و المناخ:

- الرطوبة

- التحكم بالغبار.

- الحرارة الشديدة.

- التحكم بالحشرات.

- التحكم بالطقس القاسي و الشمس.

- الزلازل.

- الفيضانات.

سادسا: التحليل الوظيفي للسفارة:

يعتمد عمل السفارة على الفصل شبه التام بين حركة المراجعين و حركة الدبلوماسيين و الإداريين غير المتفاعلين مع مراجعي السفارة و يصل هذا الفصل إلى استقلال كل طرف بمدخل مستقل عن الآخر و يجب أن يراعى الانتباه إلى التحكم الأمني بهذه المداخل من خلال عناصر أمنية كالمحارس و كاميرات مراقبة و من خلال مسؤول أمني يدير هذه العناصر و يجب ضبط حركة المراجعين ضمن فراغ معين و واضح يسهل مراقبته و التحكم به بحيث لا يتحرك المراجع خارج هذا الفراغ إلا في حدود الضرورة و بشكل لا يشترك مع الدبلوماسيين ضمن فراغ أو ممر واحد إلا من خلال الملحقية الثقافية و التي تتفاعل مع المراجعين بشكل كبير و يجب أن يكون هناك فصل جزئي بين حركة الإداريين و الدبلوماسيين على أن يتم الاتصال بينهما ضمن قنوات محددة و فصل جزئي أيضا بين حركة الدبلوماسيين و جناح السفير بحيث لا يمكن الوصول إلى السفير إلا من خلال السكرتاريا و ذلك لان الفعاليات التي يحتاجها السفير تكون موجودة ضمن جناحه كالمستشار السياسي و المكتب الخاص و جناح الإقامة و السكرتاريا و يتم توزيع المشروع على هذا الأساس.

سابعاً: معلومات عامة عن اليابان:

- معلومات جغرافية:- المساحة بالمتر المربع=١٥٩،٨٩٨ ميل مربع=٣٧٤،٧٤٤ كم مربع.

- الحدود: لا يوجد (جزيرة).

- الخط الساحلي: ١٧،٨٥٠ ميل = ٢٩،٧٥١ كم.

- التضاريس: اليابان مؤلفة من أربع جزر رئيسية و هي:-Honshu

Hokkaido- Kyushu – Shikoku.

التضاريس غالباً ما تكون جبلية و مجمدة .

في اليابان العديد من البراكين الناشطة بالإضافة إلى عدد

من البراكين الخاملة.

- معلومات هامة:- عدد السكان: ١٢٤،٤٦٠،٤٨٠

- العاصمة: طوكيو.

- اللغة: اليابانية.

- الديانة: الديانات الرئيسية في اليابان هي الشينتو و البوذية.

- العملة: الين.

- معلومات عن الطقس في اليابان:

يختلف مناخ اليابان بانتقالك من الشمال إلى الجنوب. الشتاء يكون شديد البرودة في شمال جزيرة

Hokkaido ،بينما تبقى درجات الحرارة باردة حول طوكيو في جزيرة Honshu ،و دافئة قليلاً

في Kyushu .

يبدأ الخريف في أيلول بمظهره الذهبي و جوه اللطيف .

يبدأ الشتاء في شهر كانون الأول و يهطل الثلج في مناطق مختلفة و تكون درجات الحرارة شديدة

البرودة خاصة في أقصى الشمال، بينما وسط اليابان يكون الجو بارداً بشكل معقول.

يعتبر فصل الربيع أفضل وقت لزيارة اليابان و هو وقت تفتح أزهار الكرز و الكرنفالات.

يبدأ الصيف في حزيران بفترة من ثلاثة أسابيع طويلة و ممطرة ، و بعدها يصبح الجو حاراً

و رطباً خاصة في الجنوب بينما في الشمال يبدو الجو أبرد و أكثر جفافاً قرب الجبال.

- معلومات أساسية عن طوكيو:

* مدينة طوكيو كانت تعرف في السابق (Edo)، و تعتبر المركز الإداري في اليابان منذ القرن ١٧

عندما كان البلد موحداً تحت حكم Tokugawa Legasu .

* أصبحت طوكيو عاصمة لليابان في عام ١٨٦٨م عندما انتقل الإمبراطور Meiji إلى المدينة و

تغير اسمها منذ ذلك الوقت و نمت طوكيو و هي اليوم من أكبر التجمعات الحضرية المدنية في العالم.

* طوكيو هي مدينة متحضرة و متطورة جداً و لقد عانت من تأثيرات الزلازل و الحرائق و القنابل

النووية خلال الحرب العالمية الثانية.

* طوكيو هي مركز تجاري عالمي و مالي، و هي مدينة الأضواء و النشاط و فيها العديد من المتاحف

و العروض الثقافية و العديد من الفنون المسرحية.

* عدد السكان في طوكيو: ٢٧،٧٠٠،٠٠٠

* City Code : 03

* طوكيو مقسمة إلى مناطق (أقاليم) أو مقاطعات رئيسية ، هذه المقاطعات على شكل حلقة تبدأ

بمقاطعة Maranouchi حيث نجد القصر الإمبراطوري قلب مدينة طوكيو .

*المناخ في طوكيو:

- طوكيو موجودة في منطقة معتدلة و مناخها مريح و معتدل نسبيا خلال العام.
- في الصيف يكون الجو حارا و رطبا و غالبا ما تضرب المنطقة بأعاصير استوائية Typhoons بينما في الشتاء تستمر فترة طويلة من المناخ الجاف و اللطيف.
- الفصل الماطر يستمر من أواخر حزيران إلى منتصف تموز ، خلال هذا الفصل تمطر تقريبا كل يوم و تصبح الرطوبة عالية جدا . عندما ينتهي الفصل الماطر يبدأ الصيف الحقيقي.

Monthly average temperature and precipitation of the 23 wards area

Average Temperature (Unit : °C)					Precipitation (Unit : mm)				
	Tokyo	Shinkiba	Haneda	Nerima		Tokyo	Shinkiba	Haneda	Nerima
Jan.	5.5	5.1	5.4	4	Jan.	101	80	100	84
Feb.	6.4	5.9	6.1	5.5	Feb.	53	53	49	49
Mar.	8.7	8.2	8.3	7.9	Mar.	160	146	158	147
Apr.	15.1	14.1	14.4	14.6	Apr.	121	106	107	132
May.	18.8	17.9	18.2	18.5	May.	172	128	132	166
Jun.	23.2	22.1	22.5	22.9	Jun.	85	51	46	100
Jul.	22.8	22	22.2	22.5	Jul.	189	126	148	186
Aug.	26	24.8	25.2	25.9	Aug.	370	341	354	358
Sep.	24.2	23.3	23.7	23.8	Sep.	150	118	105	142
Oct.	17.8	17.3	17.6	16.8	Oct.	172	149	150	153
Nov.	14.4	14	14.5	13.3	Nov.	229	217	232	206
Dec.	9.2	9	9.3	7.6	Dec.	53	58	49	53
Ave.	16	15.3	15.6	15.3	Ave.	1855	1573	1630	1776

- فصل الربيع:

- يستمر من آذار إلى أيار ، في بداية الفصل تكون هناك أيام باردة و هناك حاجة لارتداء معطف ثقيل و لكن في أيار يصبح الجو دافئا خلال النهار .
- معظم الأيام يكون الجو باردا في الصباح الباكر و في المساء بينما خلال النهار يكون الجو دافئا و مريحا.

يكون الجو منعشا و خاصة عندما تكون السماء صافية و الرطوبة منخفضة و هذه الحالة مثالية لمشاهدة المناظر الطبيعية.

- فصل الصيف:

يستمر من حزيران إلى آب ، وهو أحر شهر في السنة خاصة بعد فصل المطر . هناك العديد من الأيام من شهري تموز و آب و التي تتجاوز درجات الحرارة فيها 'C 30 و الرطوبة تكون عالية جدا.

في شهر آب هناك العديد من الأيام التي لا تهبط فيها درجات الحرارة عن 'C 25 حتى بعد الغروب . و هذه الليالي تدعى: الليالي الاستوائية Tropical Nights .

- فصل الخريف:

يستمر فصل الخريف من أيلول إلى تشرين الثاني، تلاحظ في أيلول استمرار بعض الأيام الباردة حيث ترتفع درجات الحرارة فوق 'C 30 في وقت النهار.

في بعض الأحيان تضرب طوكيو أعاصير استوائية في تشرين الأول ، و لكن بشكل عام درجات الحرارة و الرطوبة تهبط تدريجيا و يصبح الجو رائعا و تدعى هذه الأيام: Glorious Autumnal Days .

- فصل الشتاء:

يستمر الشتاء من كانون الأول إلى شباط و تكون درجات الحرارة منخفضة . حتى في مركز المدينة يهطل الثلج لكن لا يبقى كثيرا بل يذوب.

ساعات النهار تكون قصيرة و تغرب الشمس حوالي الساعة 4:30-5:30 p.m

حاليا قرب Ogasawara Islands تبقى درجات الحرارة حول 'C 20 حتى في منتصف الشتاء . لكن في منطقة Okutama يهطل الثلج كثيرا . و هذا يبين اختلاف حالات الجو في الشتاء تبعا للمنطقة.

ثامنا: الفكرة التصميمية:

تم اختيار شكل المساقط من أحد الحروف اليابانية الأصلية و الذي يفيد شكله في تكوين فناء داخلي مزجج و مغطى من السقف أيضا و ذلك لاعتبارات المناخ في طوكيو.

* الكتابة اليابانية: يستعمل نظام الكتابة اليابانية اليوم رموز الكتابة الصينية (الكانجي Kanji) بالإضافة إلى مجموعتين منفصلتين هما (هيراغانا Hiragana) و (كاتاكانا Katakana).

١- تتألف الهيراغانا Hiragana من 48 حرفا و تستعمل لكتابة الكلمات التي تعتبر من أصل اللغة اليابانية و هيرا تعني مستعمل عموما.

٢- تتألف الكاتاكانا Katakana أيضا من 48 حرفا و تستعمل لكتابة الكلمات الواردة الى اللغة من خارجها و كاتا تعني جزئي أو غير كلي.

٣- الكانجي Kanji هي المقاطع ذات الأصل الصيني القديم و يستعمل لكتابة الكلمات الصينية المنشأ و كذلك الكلمات اليابانية، و يستخدم اليابانيون في حياتهم اليومية حوالي ٢٠٠٠ كانجي من أصل ٤٠ أو ٥٠ ألفا موجودة في القواميس الكبرى.

あ	い	う	え	お
a	i	u	e	o
か	き	く	け	こ
ka	ki	ku	ke	ko
さ	し	す	せ	そ
sa	shi	su	se	so
た	ち	つ	て	と
ta	chi	tsu	te	to
な	に	ぬ	ね	の
na	ni	nu	ne	no
は	ひ	ふ	へ	ほ
ha	hi	fu	he	ho
ま	み	む	め	も
ma	mi	mu	me	mo
や		ゆ		よ
ya		yu		yo
ら	り	る	れ	ろ
ra	ri	ru	re	ro
わ				を
wa				wo
ん				
n				

Heragana

ア	イ	ウ	エ	オ
a	i	u	e	o
カ	キ	ク	ケ	コ
ka	ki	ku	ke	ko
サ	シ	ス	セ	ソ
sa	shi	su	se	so
タ	チ	ツ	テ	ト
ta	chi	tsu	te	to
ナ	ニ	ヌ	ネ	ノ
na	ni	nu	ne	no
ハ	ヒ	フ	ヘ	ホ
ha	hi	fu	he	ho
マ	ミ	ム	メ	モ
ma	mi	mu	me	mo
ヤ		ユ		ヨ
ya		yu		yo
ラ	リ	ル	レ	ロ
ra	ri	ru	re	ro
ワ				ヲ
wa				wo
ン				
n				

Katakana

日本 東京 大阪 北海道
 Japan Tokyo Osaka Hokkaido

山 川 日 雨 水 火 田
 mountain river sun rain water fire rice field

米 魚 寿司 肉 酒 茶
 rice fish sushi meat alcohol tea

車 電気 自転車 飛行機
 car electricity bicycle airplane

一 二 三 四 五 六 七
 one two three four five six seven

男 女 松井秀喜 黒沢明
 man woman Matsui Hideki Kurozawa Akira

食べる 行く 小 大 多 少
 to eat to go small big many few

Kanji

日本

日本

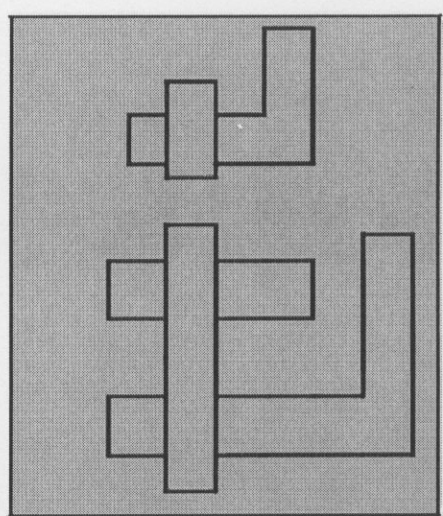
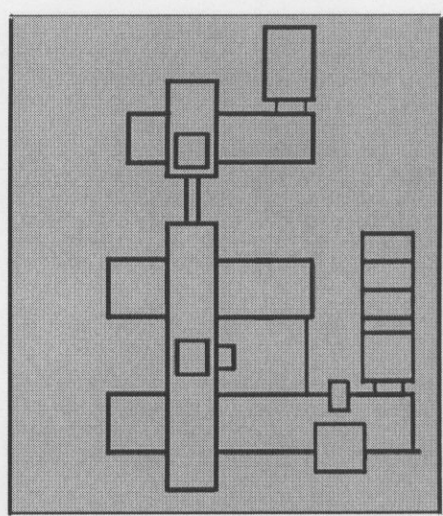
日本

Japanese
Characters

Sosho:
Cursive Style

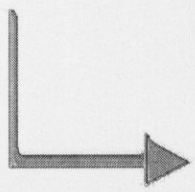
Gyosho:
Semicursive Style

Kaisho:
Square Style



世

Se na



تاسعا: المقاربة بين العمارة الشرقية (العربية) و العمارة اليابانية:

- العمارة الشرقية: _____ - الفناء الداخلي.
- البساطة في المساقط.
- استخدام عناصر معمارية شرقية: القبة- القوس – الساكف-
النوافذ الطويلة و الضيقة- الأبلق- التبايلط الدمشقية- القمرية.
- العمارة اليابانية: _____ - الحدائث و البساطة و استخدام مواد بناء حديثة و متطورة.
- المعالجة الخارجية للموقع العام: استخدام أسلوب الروجيRoji
- اعتماد موديل التتاميTatami في الواجهات.
- اعتماد أسلوب إنشائي ياباني للمعالجات الزلزالية
(الجدران الحاملة و الأعمدة العريضة).

١- عناصر العمارة الشرقية (العربية):

- تم استخدام عناصر من العمارة العربية بأبسط أشكالها:-
- القبة المنخفضة.
- القوس المحذب في البوابات الكبيرة.
- الساكف: و هو لوح حجري أفقي أو عارضة من الحجر تمتد كالجسر في أعلى الباب أو النافذة أو الفتحة ، و هناك نوعين: أ- ساكف أملس.
ب- ساكف منقوش.
- الخيط العربي: و هو ضرب من الزخرفة بالقضبان الخشبية (و حديثا بيتونية) على شكل حشوات هندسية.
- نافذة صماء أو كاذبة أو مسطرة أو مبهمة: و تكون مغلقة و تستخدم كعنصر تزييني كما في رقبات القباب.
- المشكاة: عنصر زخرفي على شكل كوة غير نافذة معقودة مقعرة مسقطها إما نصف دائري أو مسطح و هي تشبه المحراب تغور في الحائط لتوضع فيها التحف و القناديل و الشمعدانات و تشاهد في المساجد و القصور كقصر العظم في سوق البزورية و كذلك في بعض المشيدات التاريخية الهامة و عدد من بيوت دمشق.
- القمرية: فتحة صغيرة في الجدار أعلى الباب أو النافذة أو الحائط و هي تشبه القمر التام أو البدر في استدارتها. و تسمح بمرور الضوء أو الهواء أو كليهما بأقل مما تسمح به النافذة الاعتيادية و يختلف شكلها بين الدائرة الكاملة أو نصف القمرية أو الهلالية أو الاهليلجية و هي غريبة عن العمارة الإسلامية.
- المداميك الحجرية المتناوبة المعروفة بالأبلق:
لم يقتصر الأمر في البناء بالأبلق على دمشق و حدها بل عم على معظم المباني في سورية و مصر و على الأخص في القاهرة و هي العاصمة الأولى لدولة المماليك، حيث عرف هناك بالحجر المشهر.

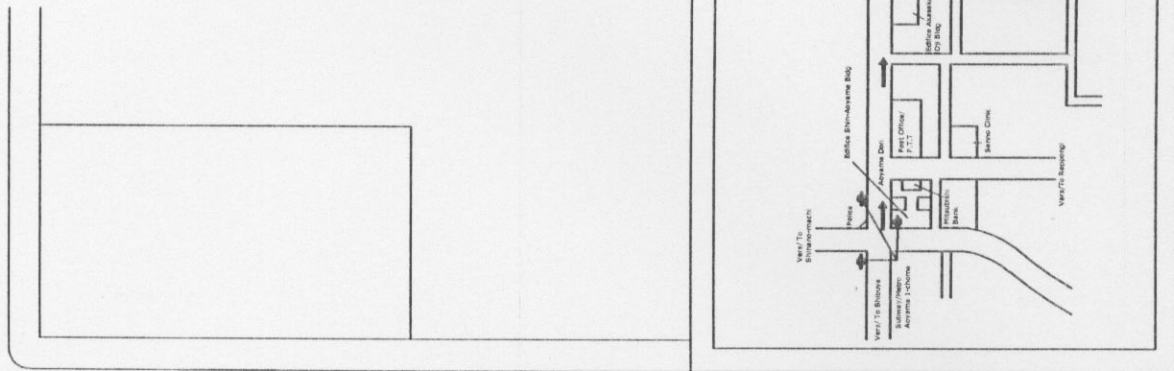
إن فكرة البناء بالمداميك الحجرية ذات الألوان المتناوبة (الأبلق) قد استمدت من متطلبات فنية أكثر منها احتياجات وظيفية، فتناوب اللونين الداكن و الفاتح في المداميك يخفف إلى حد ما من ثقل الكتلة لا بالوزن بل بالخداع البصري ، و هي قاعدة معروفة نظريا و عمليا كما أن أفقية الخطوط فيه تجعل تلك الكتلة تنساب عرضانيا بحيث يبدو البناء أقل ارتفاعا و أكثر عرضا، إضافة إلى تميزه عن الأبنية المجاورة، أطلقت تسمية الأبلق في الأصل على تناوب اللونين الأسود و الأبيض و عممت على بقية الألوان خصوصا في عمارة العصر المملوكي.

- لقد تم اعتماد أسلوب التناظر في الواجهة الرئيسية لمبنى السفارة مما يعطيها قوة و فخامة و هذا من أهم الاحتياجات التصميمية لمبنى السفارة في أن يعبر عن عظمة البلد و ازدهارها.

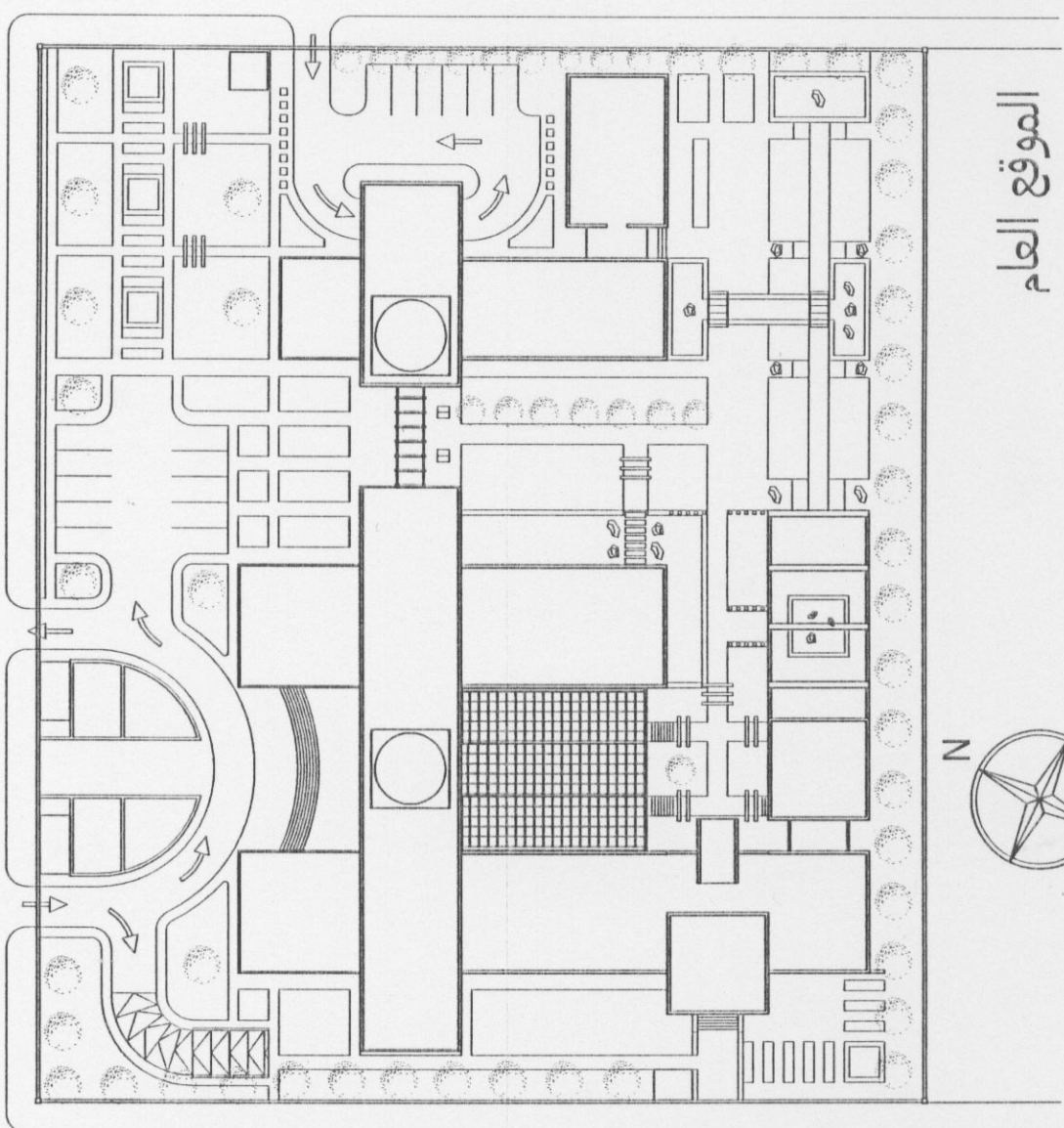
٢- عناصر العمارة اليابانية:

- تمت دراسة الموقع الخارجي بأسلوب ياباني و هو أسلوب الروجي و هو يهدف إلى المحافظة على إيقاعات الفضاءات بدلا من التواصل فيما بينها.
- و الروجي هو: فضاء على شكل أروقة و حدائق كانت في الماضي تفصل بين المنازل المشتركة في المدن اليابانية ، و هو فضاء مشترك مرتبط ارتباطا حميميا بالحياة اليومية.
- تم اعتماد إنارة طبيعية جنوبية : حيث يتمسك سكان اليابان بالمحافظة على إنارة طبيعية جنوبية تخفف من سلبات الأرض المنخفضة.
- تم استخدام عنصر معماري ياباني و هي التتامي Tatami في استخدام أبعادها لفتحات النوافذ و هذه الأبعاد هي: (35.5 inch * 71 inch).
- استخدام شجرة الكرز في فرش الموقع و هي ذات مكانة عالية في الثقافة اليابانية، و كذلك وضع بعض الحجارة الطبيعية في الحدائق الخارجية و التي تعبر عن انتماء البشر إلى الأرض و إلى أفكار فلسفية يابانية ترجع إلى ديانتهم البوذية.
- تم الاستفادة من أساليب معماريين يابانيين مشهورين أمثال: Tadao Ando- Kisho Kurokawa .
- و من أحد مؤلفات المعمارى Kisho Kurokawa حديث عن فلسفة المؤقتية، حيث يقول:
- لقد تم تدمير الأغلب من المدن اليابانية في الحرب العالمية الثانية. و حينما يتم تدمير المدن الغربية تبقى الحجارة و الطوب كدليل على تجربة الماضي ، إلا أنه و نظرا لأنه تم بناء المدن اليابانية في الأغلب من الخشب فقد أتضح أنها اختفت و اندثرت تماما. و من الناحية التاريخية فقد كانت المدن اليابانية محاصرة سنويا بكوارث طبيعية مثل الزلازل و الأعاصير الاستوائية و الفيضانات و الانفجارات البركانية.
- و قد تم تدمير كلا من كييتو ، ايدو(و التي أصبحت تسمى الان طوكيو) تدميرا كاملا تقريبا في مناسبات عديدة خلال معارك فترة (الدول المتحاربة) في القرنين ١٥ و ١٦ و كذلك عن طريق الحرائق العديدة التي كانت تندلع في المدن الخشبية. و في (الزلازل الكبير- زلزال كانتو) الذي خرب البلاد عام ١٩٢٣ و حول جزءا كبيرا من طوكيو إلى رماد. و قد أعطى هذا التدمير المتكرر و المتواصل للمباني و المدن اليابانية عدم تيقن من الوجود و افتقارا إلى الإيمان بالعنصر المرئي، و شكيا بالعنصر الأبدي.
- و بالإضافة إلى ذلك فان الفصول الأربعة في اليابان تختلف عن بعضها البعض اختلافا بيئا و شديدا و التغيرات التي تحدث على مدار العام هي تغيرات مثيرة.
- ترتبط هذه المؤقتية ارتباطا حميميا بالمفهوم الأصلي الأساسي الخاص بالفلسفة البوذية (عقيدة عدم الاستمرارية).

- و لقد كانت هذه الفلسفة البوذية و المفهوم الخاص بالمؤقتية هما اللذان دعما حركة (الأيضة).
و الأيضة هو فلسفة تقدير و تقييم المحافظة على العلاقات بين العمارة و المجتمع و الطبيعة و في نفس الوقت تتغير باستمرار بمرور الوقت.

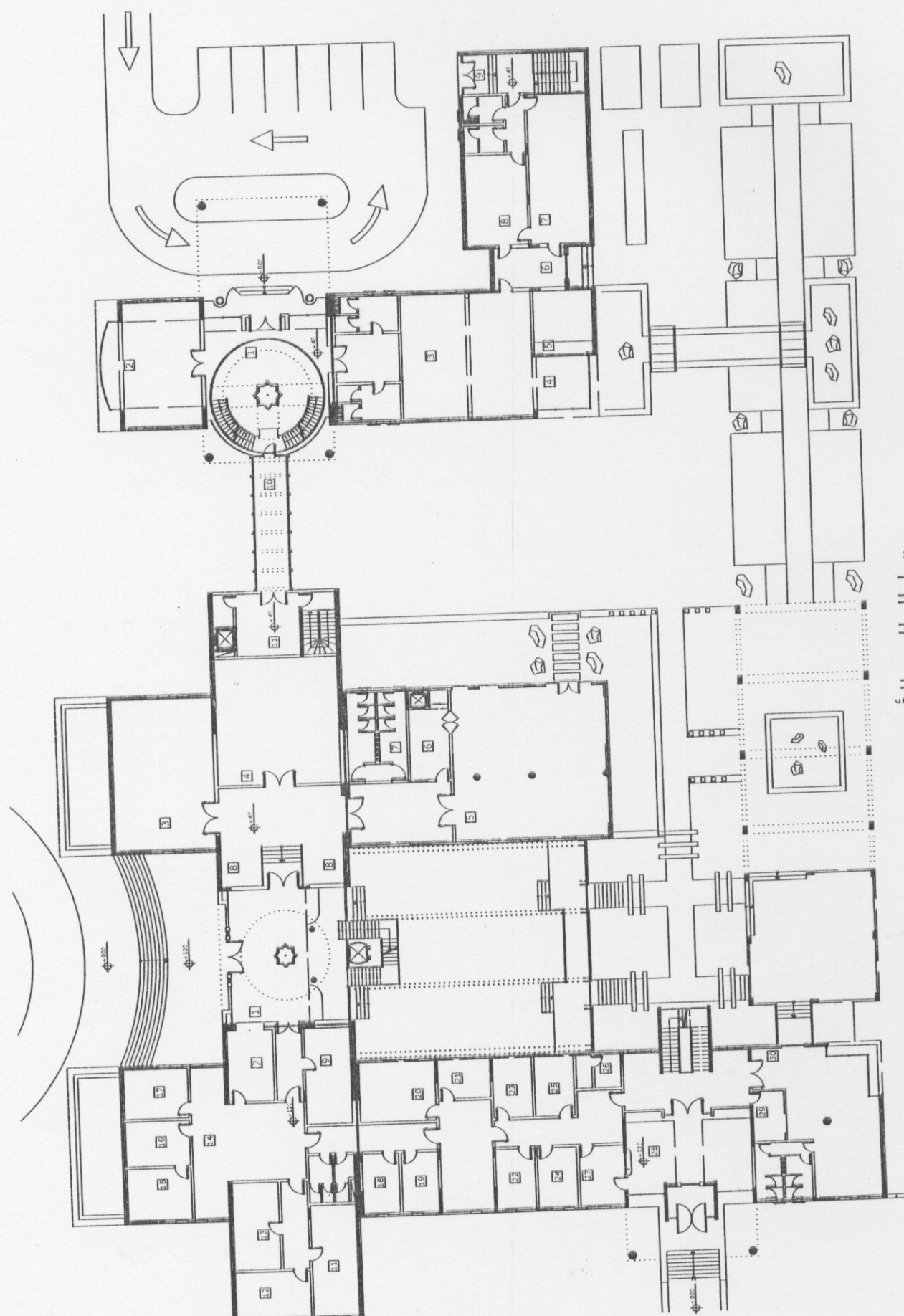


الموقع العام



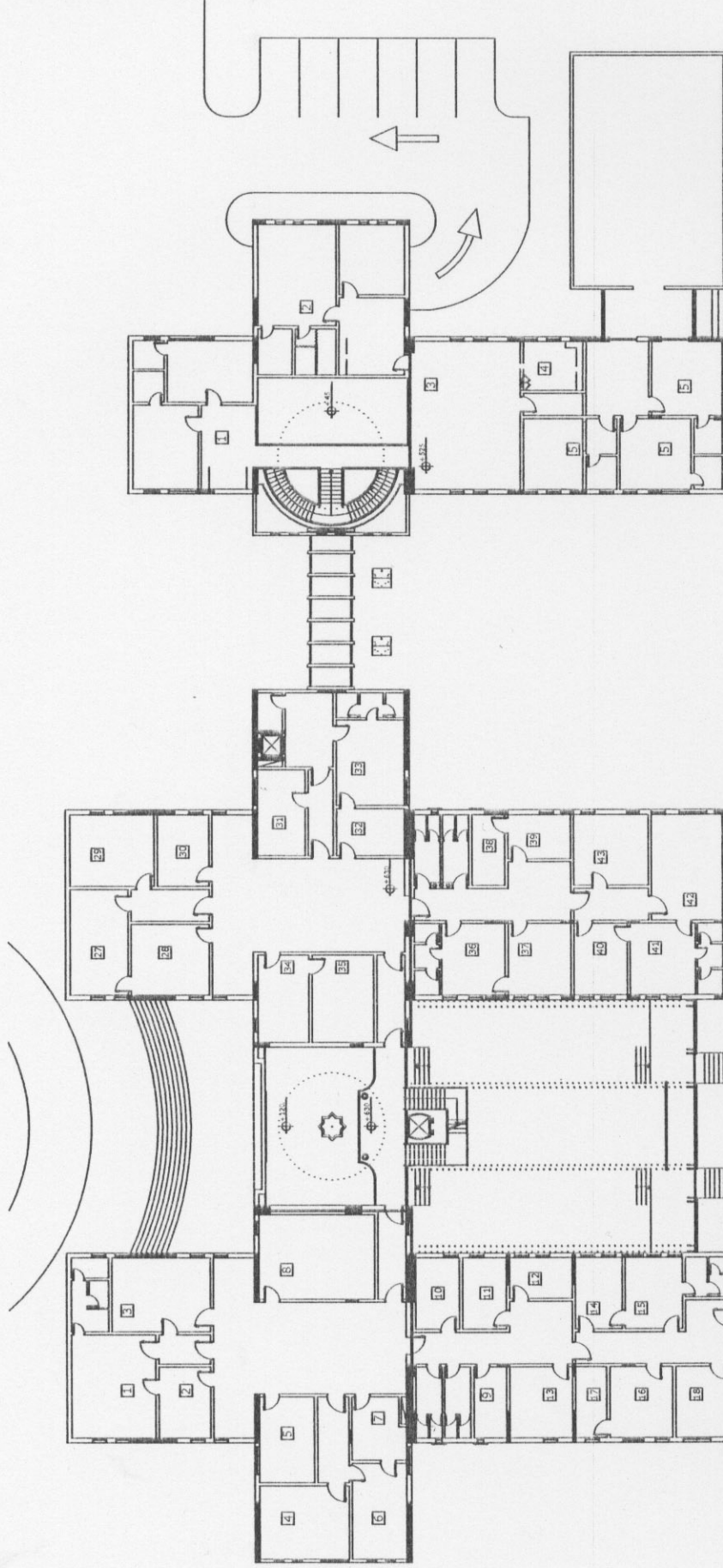
1	بواب السيارة
2	استلامات
3	قاعة استقبال
4	قاعة معدة الاستعدادات
5	قاعة طعام
6	تخميم
7	W.C
8	مشايخ
9	غرفة الحرس الداخلي
10	مخبر
11	أرشيف السفارة
12	محاسبة
13	مؤنن الموظفين
14	أركان طابقي
15	مكتب طابقي تجاري
16	مكتب تجاري
17	مكتب تجاري
18	مكتب تجاري
19	مكتب الحزم والتوثيق
20	مكتب تجاري
21	مكتب تجاري
22	مكتب موظفي الجوة
23	مكتب الموظفين واطلبة
24	مكتب كاتب عدل
25	مكتب المهاجرين وبيع التأشيرات
26	غرفة ذات حمية عالية لاجور والتأشيرات
27	استلامات القضاة
28	بهو القضاة
29	تخميم
30	كافيتريا

1	مخبر
2	صالة استقبال
3	صالون عيشة واطعم
4	مكتب تجاري
5	غرفة شاي
6	تخميم
7	مطبخ
8	استراحة كعم
9	مخبر الحزم
10	ممر بين البيت و السيارة
11	بطارية حمية خاصة بالسفير



مسقط الطابق الأرضي

1	مكتب الوطني
2	مكتب الفصل
3	مكتب سكرتارية
4	مكتب اجتماعات
5	مكتب القبول الأول
6	مكتب سكرتارية
7	مكتب القبول الثاني
8	مكتب الدائرة القصية
9	مكتب بوفيه
10	مكتب المراسلات
11	مكتب ديبلوماسي تابع القصة
12	مكتب ساجدي
13	مكتب سكرتارية
14	مكتب القبول الثاني
15	مكتب استديو تصوير
16	مكتب غرفة مطبخ
17	مكتب صالون
18	مكتب صالون
19	مكتب صالون
20	مكتب صالون
21	مكتب صالون
22	مكتب صالون
23	مكتب صالون
24	مكتب صالون
25	مكتب صالون
26	مكتب صالون
27	مكتب صالون
28	مكتب صالون
29	مكتب صالون
30	مكتب صالون
31	مكتب صالون
32	مكتب صالون
33	مكتب صالون
34	مكتب صالون
35	مكتب صالون
36	مكتب صالون
37	مكتب صالون
38	مكتب صالون
39	مكتب صالون
40	مكتب صالون
41	مكتب صالون
42	مكتب صالون
43	مكتب صالون

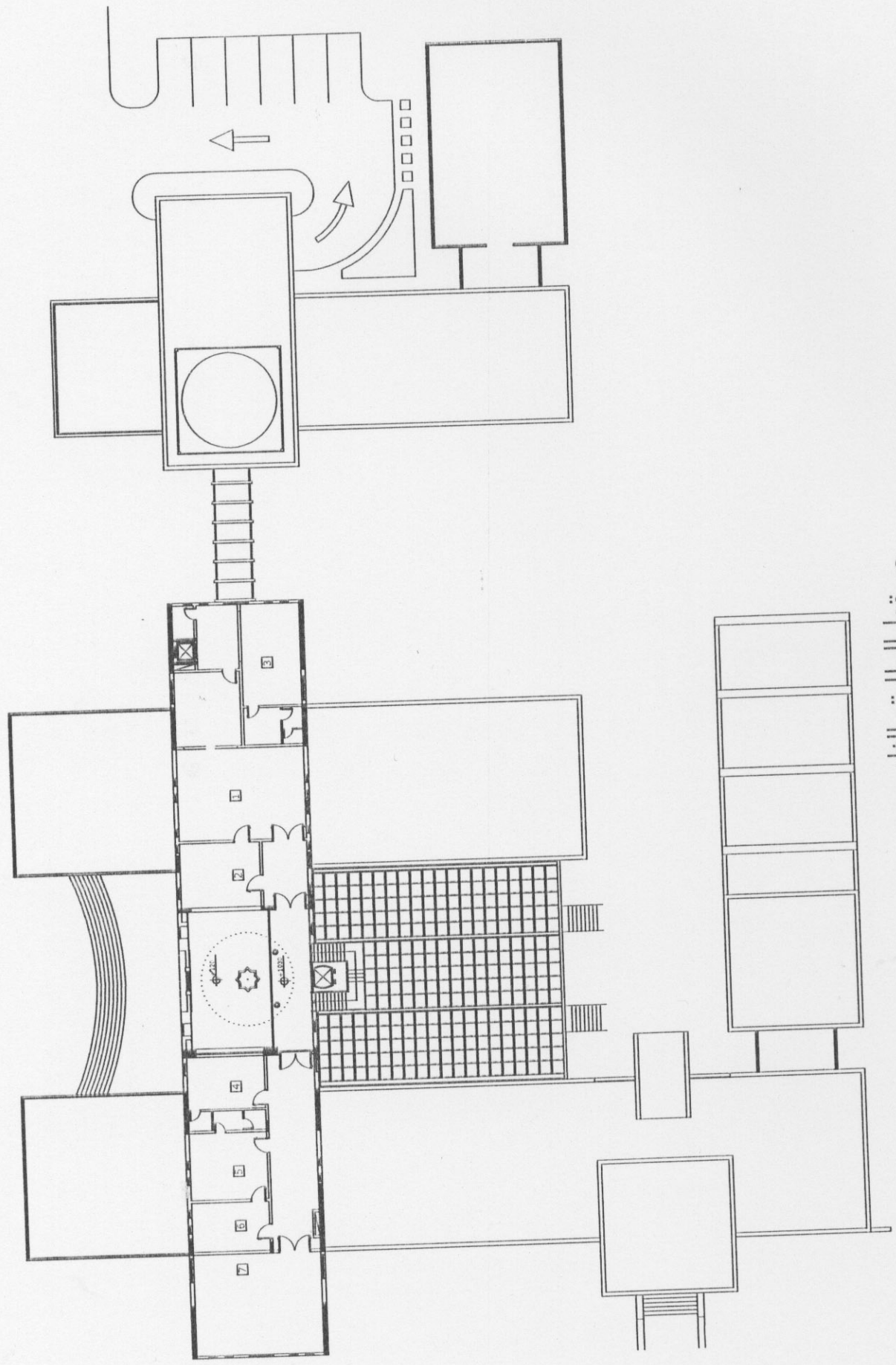


سكن السفير

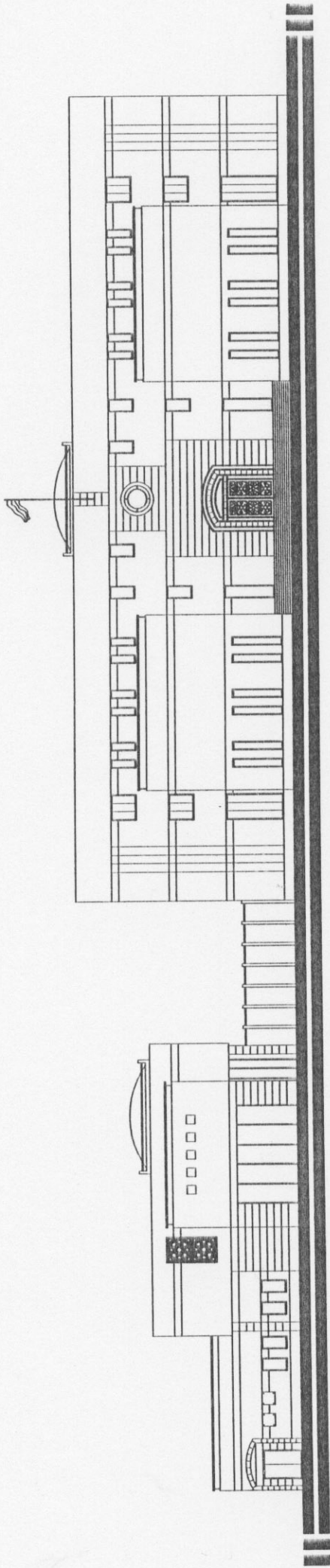
1	مكتب الوطني
2	مكتب صالون
3	مكتب صالون
4	مكتب صالون
5	مكتب صالون

مسقط الطابق الأول

الرقم	الغرفة الوظيفية
1	مكتب المدير
2	مكتبة
3	مكتبة
4	مكتبة
5	مكتبة
6	مكتبة
7	مكتبة



مسقط الطابق الثاني

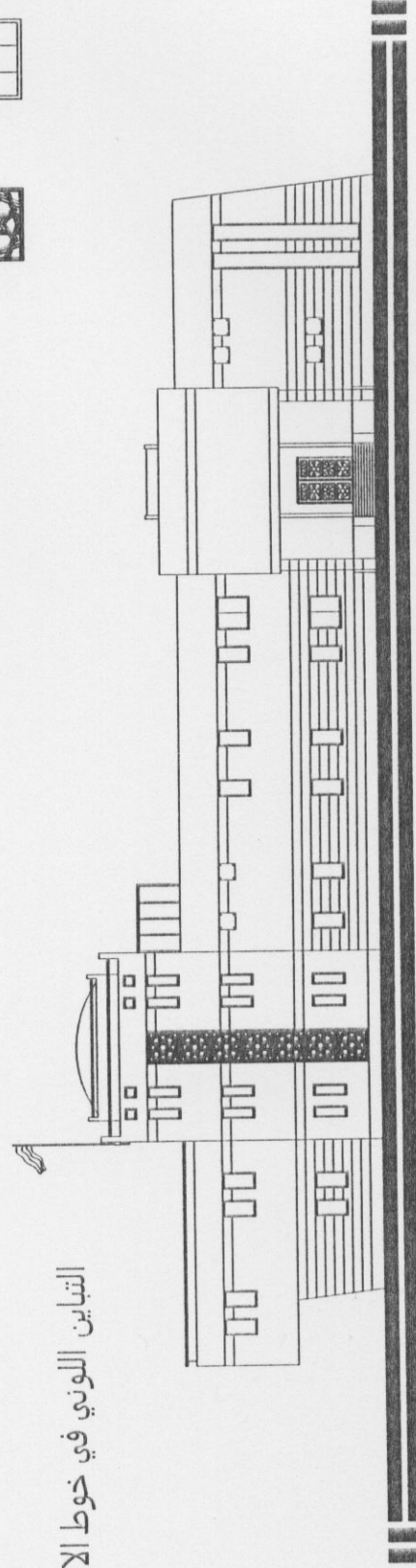
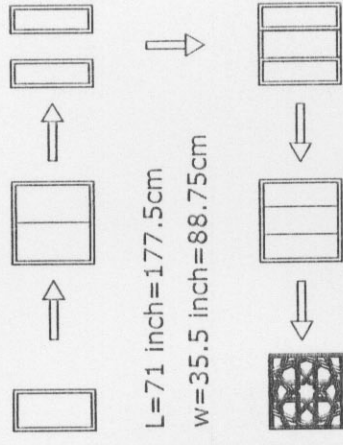


الواجهة الرئيسية

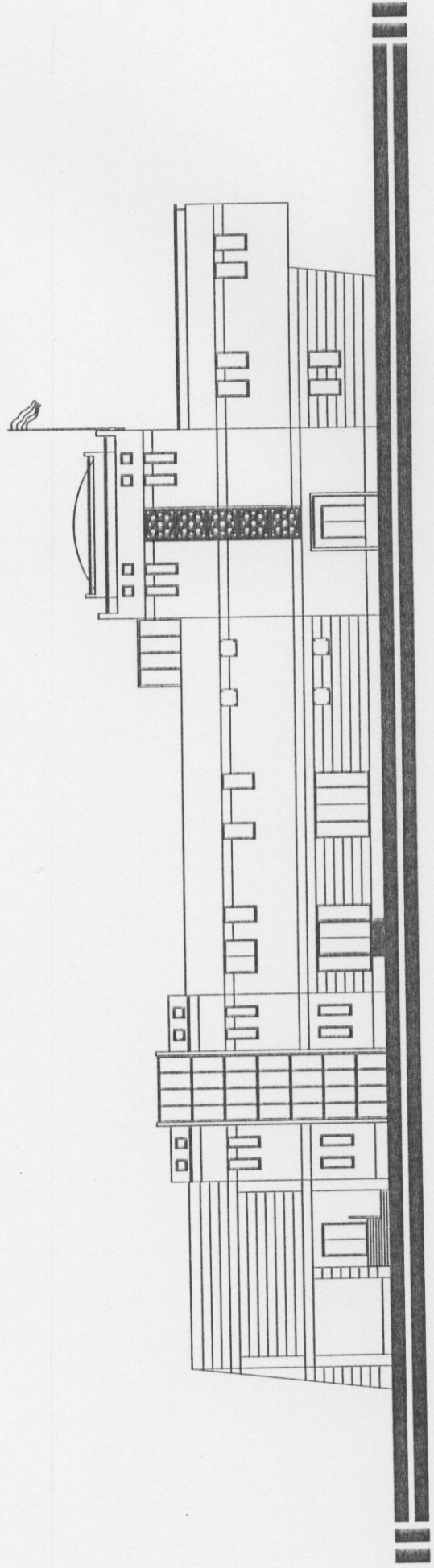
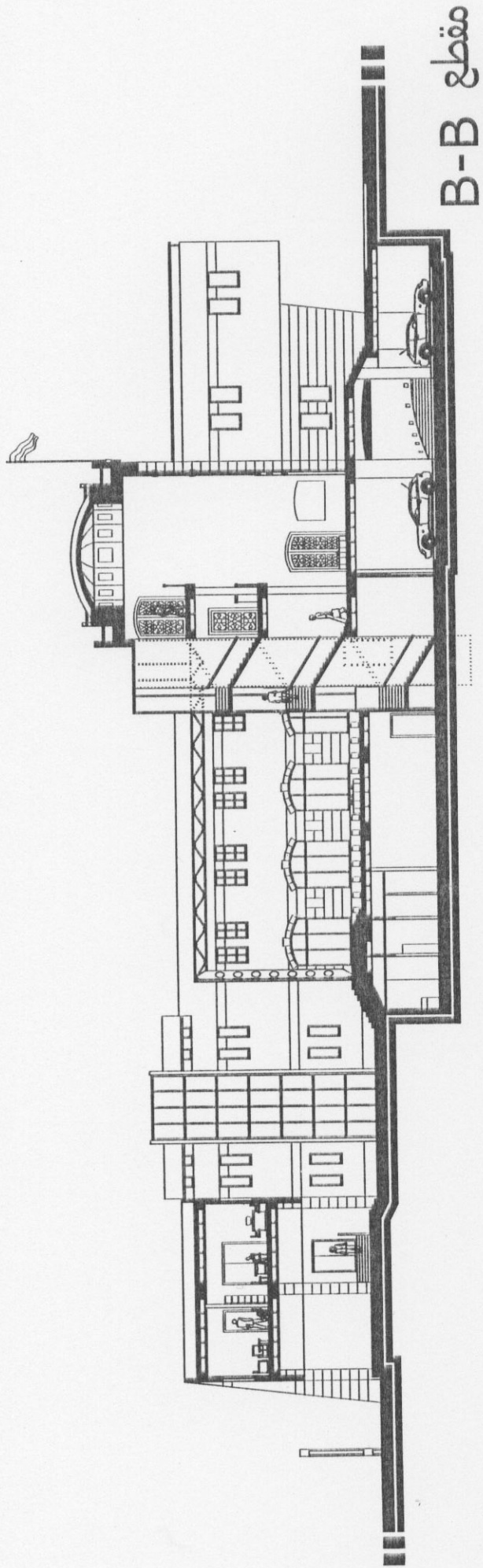
عناصر العمارة الشرقية

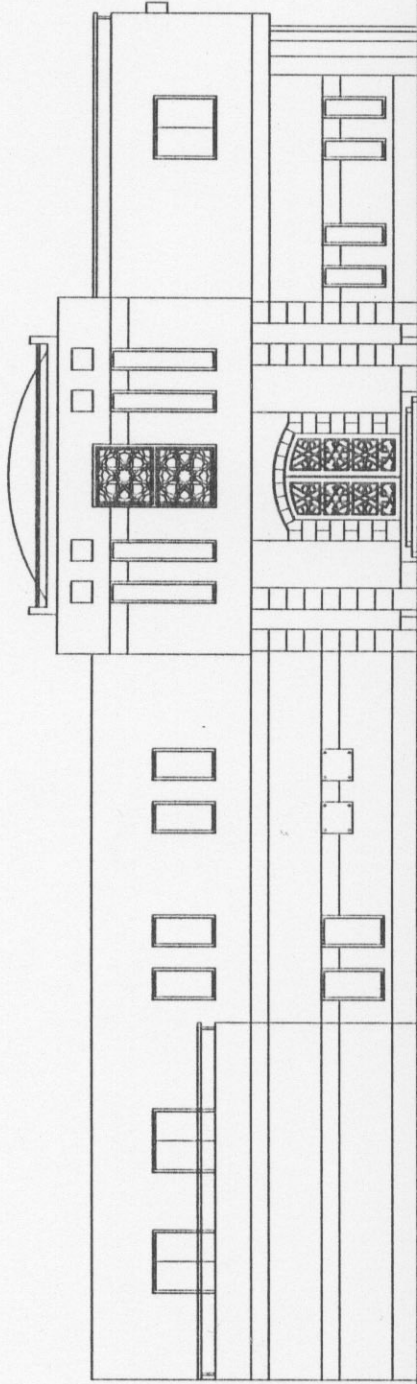
تم استخدام عناصر العمارة العربية ببساطة اشكالها

- 1- القبة المنخفضة -
- 2- القوس المحدبة -
- 3- النوافذ الطويلة و الضيقة -
- 4- النوافذ الكاذبة -
- 5- الخيط العربي -
- 6- التباين اللوني في حوط الاكساء - الأبلق -

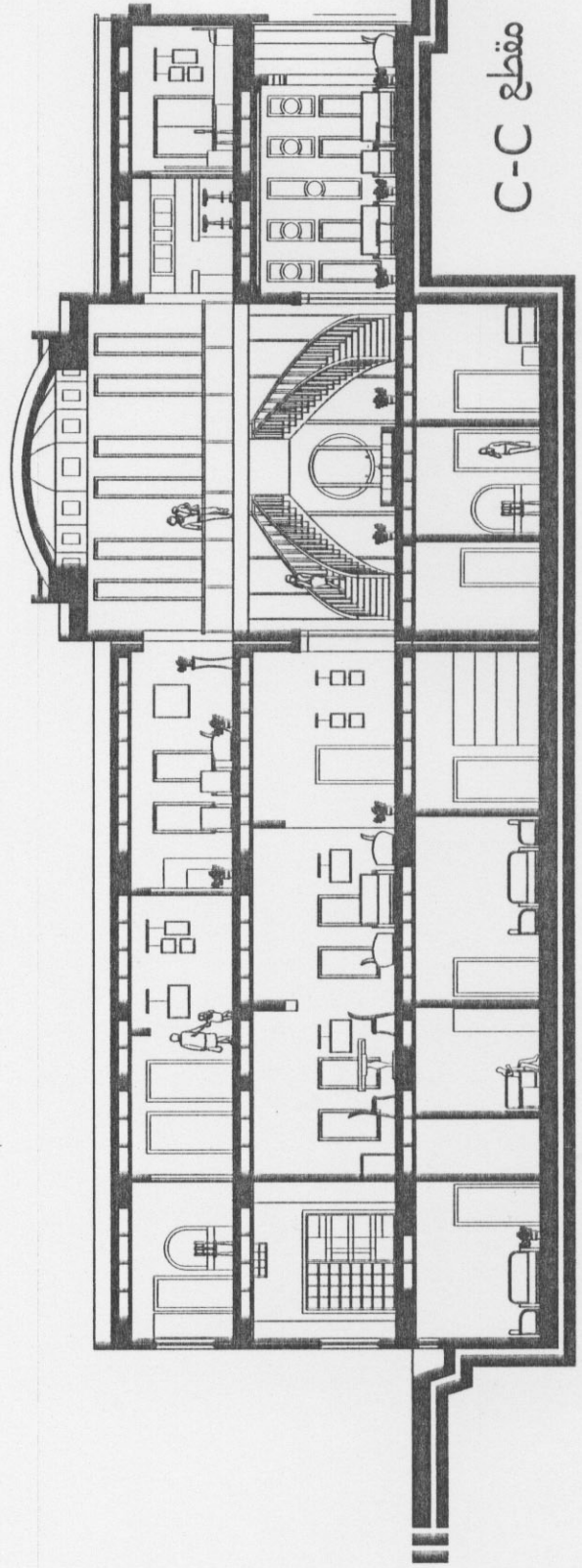


الواجهة الجنوبية الغربية





الواجهة الرئيسية لسكن السفير



مقطع C-C

المراجع التي تم اعتمادها في هذا البحث:

- ١- كتاب كيشو كيروكاوا و تأثيره في العمارة اليابانية للمهندس أحمد أيمن خلوصي.
- ٢- عمارة تداو أندو - Tadao Ando's Architecture.
- ٣- عناصر العمارة الدمشقية لـ قتيبة الشهابي.
- ٤- مواقع الانترنت التالية:

www.mapquest.com

www.realestate-tokyo.com

www.arkios.co.jp

www.tourism.metro.tokyo.jp

www.mytravelguide.com

www.web-japan.org

www.japan-guide.com

www.lonelyplanet.com

www.tokyohotelguide.com

www.tokyotourisminfo.com

www.tatamiroom.com

www.minatocity.com

www.emporis.com