

الجمهورية العربية السورية
جامعة دمشق
كلية الهندسة المعمارية

مذكرة مشروع

سفارة الجمهورية العربية السورية
في دولة الإمارات العربية المتحدة

باشراف

الدكتورة المهندسة ناتاليا عطفا
الدكتور المهندس عقبة فاكوش

تقديم الطالب: عبدالرزاق زمزوم

برنامج مشروع سفارة الجمهورية العربية السورية في دولة الإمارات العربية المتحدة

لمحة تاريخية للسفارات

نشأت السفارات في عهد الدولتين الرومية والفراسية حيث كانت تتم المفاوضات لايقاف المعارك في أوقات الحرب بينهما ولعقد الاتفاقات في أوقات السلم بينهما وكان يسمى السفير حينها بممثل الدولة الرومية أو الفراسية... ولقد كان هناك دور كبير للسفارات في عهد الدول الإسلامية المتعاقبة بدأت منذ عهد الرسول صلى الله عليه وسلم عندما أرسل مبعوثا دائما للنجاشي ملك الحبشة وقد توسعت في عهد الدولة الأموية وبخاصة من طرف الأندلس ومن طرف القسطنطينية حيث تم تبادل السفراء بين هذين الطرفين وازداد هذا التوسع أيضا في عهد الدولة العباسية وخاصة في عهد هارون الرشيد حيث تبادل السفراء مع معظم الدول الأوروبية وقد كانت السفارات حينها تكون في أحد أركان قصر الخلافة أو القصر الملكي ولم تكن بمبنى مستقل حينها ولم تستقل بمباني مستقلة إلا في عهد الدولة العثمانية وقد كانت هذه المباني بداية مباني تشمل الحد الأدنى من الاحتياجات وتطورت بعد ذلك لتكتمل باقي الاحتياجات عبر القرن التاسع عشر والقرن العشرين لتصل إلى ما هي عليه في وقتنا الحالي...

مقدمة:

السفارات هي العنوان الذي يعبر عن هوية البلد في الخارج ولذلك يجب أن يعبر شكل مبنى السفارة عن هوية البلد من خلال العناصر المعمارية التي تظهر فيه من خلال الواجهات أو شكل المسقط على أن لا تستعمل هذه العناصر بشكل إفرادي بل يجب أن تدخل ضمن إطار يوفر الروابط بين هذه العناصر فنرى بذلك كتلة واحدة متجانسة وبشكل يؤمن سهولة الارتباط بين الوظائف المختلفة في السفارة مع العزل اللازم بين حركة المراجعين والحركة الدبلوماسية...

وتم اعتماد روح البيت العربي الدمشقي كأساس نبدأ منه في تصميم السفارة السورية في دولة الإمارات العربية المتحدة وهي واضحة في بعض سفارات سورية في الخارج كسفارة الجمهورية العربية السورية في بون في حيث استخدمت فيها العناصر الدمشقية في إطار من الحداثة ...

والمزج بين الماضي والحاضر هو ميزة اكتسبت من التاريخ العريق لسوريا عبر مختلف العصور وهذه الميزة غير متوفرة في كثير من دول العالم...

التحليل الوظيفي للسفارة:

يعتمد عمل السفارة على الفصل شبه التام بين حركة المراجعين وحركة الدبلوماسيين والاداريين غير المتفاعلين مع مراجعي السفارة ويصل هذا الفصل إلى استقلال كل طرف بمدخل مستقل عن الآخر ويجب أن يراعى الانتباه إلى التحكم الأمني بهذه المداخل من خلال عناصر أمنية كأجهزة تفتيش وكاميرات وغرف أمانات ومن خلال مسؤول أمني يدير هذه العناصر ويجب ضبط حركة المراجعين ضمن فراغ معين وواضح يسهل مراقبته والتحكم به بحيث لا يتحرك المراجع خارج هذا الفراغ إلا في حدود الضرورة وبشكل لا يشترك مع الدبلوماسيين ضمن فراغ أو ممر واحد إلا من خلال الملحقية الثقافية والتي تتفاعل مع المراجعين بشكل كبير ويجب أن يكون هناك فصل جزئي بين حركة الاداريين والدبلوماسيين على أن يتم الاتصال بينهما ضمن قنوات محددة وفصل جزئي أيضا بين حركة الدبلوماسيين وجناح السفير بحيث لا يمكن الوصول إلى السفير إلا من خلال السكرتارية وذلك لأن الفعاليات التي يحتاجها السفير تكون موجودة ضمن جناحه كالمستشار السياسي والمكتب الخاص وجناح الإقامة والسكرتارية ويتم توزيع المشروع على هذا الأساس...

السفارات المجاورة:

- ١- السفارة المصرية على بعد ١٠٠ م من الناحية الشمالية.
- ٢- السفارة الجزائرية على بعد ١٥٠ م من الناحية الشرقية.
- ٣- السفارة الأمريكية على بعد ٦٥٠ م من الناحية الشمالية الغربية.

موقع المشروع:

إمارة أبوظبي - شارع السفارات - المنطقة - ٢٢ - الأرض رقم - ٥٠ -

مساحة الأرض:

$$٢م٥٤٠٠ = ٦٠ * ٩٠ م$$

مساحة مبنى السفارة:

الإجمالية: ٣٢٠٠ م

الطابقية: ١٥٠٠ م

برنامج المشروع:

أ - قسم السفارة (القسم الدبلوماسي) :

- بهو التشریفات والاستعلامات والأمن العام بمساحة إجمالية ١٢٥ م٢
- جناح السيد سفير الجمهورية بمساحة إجمالية ٥٠٠ م٢ ويتألف من:
 - ١ - مكتب السيد السفير مع خدمات صحية بمساحة ١١٠ م٢.
 - ٢ - السكرتارية مع ركن استقبال وانتظار بمساحة 50 م٢.
 - ٤ - المكتب الخاص بمساحة 50 م٢.
 - ٥ - غرفة اجتماعات بمساحة ٥٠ م٢.
 - ٦ - جناح خاص للسفير مع نوم وخدمات صحية بمساحة 135 م٢.
 - ٧ - مكتب المستشار السياسي للسفير مع خدمات صحية بمساحة 40 م٢.
- مكتب نائب السيد السفير (ويكون قائما بالأعمال في حال عدم وجود سفير) مع سكرتارية وخدمات صحية بمساحة إجمالية 50 م٢ .
- ديوان السفارة مع الأرشيف الخاص بالسفارة بمساحة إجمالية 75 م٢.
- الملحق التجاري مع نائب بمساحة إجمالية 30 م٢.
- الملحق العسكري مع نائب بمساحة إجمالية 40 م٢.
- الملحق الثقافي مع نائب ويمكن أن يكون مرتبطا بالجناح القنصلي (علاقة مع المراجعين) أو يمكن أن يكون ضمن الجناح القنصلي نفسه بمساحة إجمالية 40 م٢.
- الملحق الإعلامي مع نائب بمساحة إجمالية 30 م٢
- صالة دمشقية لضيوف الشرف مع تخدم بمساحة 100 م٢.
- صالة متعددة الاستعمالات مع تخدم بمساحة إجمالية ١٢٥ م٢.
- المحاسبة والصندوق بمساحة ٢٥ م٢.

- قسم النسخ والطباعة بمساحة ٢٥ م٢ .
- كافيتريا خاصة بالموظفين بمساحة إجمالية ٨٠ م٢ .
- غرفة رادار للمراسلات مع الدولة صاحبة السفارة بمساحة ٣٠ م٢ .
- جناح لاجئ سياسي بمساحة إجمالية 65 م٢ .
- المسؤول الأمني بمساحة إجمالية 25 م٢ .
- مكتبة بمساحة ٢٥ م٢ .
- غرفة اجتماعات صغرى بمساحة ٤٠ م٢ .

ويكون مدخل القسم الدبلوماسي من الناحية الجنوبية الشرقية ويكون مدخل تشريفات يؤدي إلى الطابق الأول للدبلوماسيين وإلى الأراضي للاداريين غير المرتبطين مع المراجعين...

ب - القسم القنصلي:

- مدخل رئيسي واستعلامات مع الحرس العام بمساحة إجمالية ٣٠ م٢ .
 - القناصل وعددهم يتراوح من واحد إلى خمسة قناصل حسب حجم الجالية وتحتاج الجالية السورية في دولة الإمارات إلى قنصل ثقافي وقنصل مسؤول عن إدارة قسم المراجعين نظرا لحجم الجالية المتوسط نسبيا بمساحة إجمالية 100 م٢ .
 - الديوان لتنظيم صادر ووارد السفارة ويلحق بكاونترات تصديق الوثائق والتأشيرات بمساحة ٥٠ م٢ .
 - بهو المراجعين وهو بهو كبير يحوي استعلامات عامة وكاونترات وأركان انتظار وخدمات صحية وله ارتباط مع القنصل بمساحة إجمالية ٢٥٠ م٢ .
- ويكون القسم القنصلي مستقلا عن قسم السفارة ويكون الاتصال بين القسمين من خلال مدخل محدود للمراجعين إضافة إلى مدخل خاص بالموظفين...

ج - فعاليات أخرى:

- حرس عام لمقر السفارة على البوابات الخارجية للسفارة وهو تابع للسفارة بمساحة ٢٠ م ٢ لكل محرس.
- حرس من الدولة المضيقة بمساحة ٢م٥ لكل محرس
- مواقف سيارات خاصة بالسفارة وأخرى للزوار.
- مستودعات وخدمات تقنية وصيانة بمساحة ٣٥٠ م ٢.

يمكن أن تكون مواقف السيارات الخاصة بالسفارة داخل أرض السفارة أما مواقف السيارات الخاصة بالزوار فتكون خارج أرض السفارة حيث توجد مواقف سيارات في وجيبة الأرض مخصصة للزوار...

د - سكن السفير:

وهو عبارة عن فيلا مكونة من طابقين ذات ارتباط مع السفارة بممر خاص يصل إلى القسم الدبلوماسي مباشرة...

برنامج السكن:

الطابق الأرضي:

- صالة استقبال مقسمة ويمكن أن تفتح على بعضها بمساحة ١٠٠ م^٢.
- جناح معيشة بمساحة ٥٠ م^٢.
- ركن طعام بمساحة ٢٠ م^٢.
- مطبخ رئيسي بمساحة ٣٠ م^٢.
- مكتب السيد السفير بمساحة ٤٠ م^٢.

الطابق الأول:

- غرفة نوم رئيسية مع خدمات صحية بمساحة ٧٥ م^٢.
- ثلاث غرف نوم أولاد مع خدمات صحية بمساحة ٤٠ م^٢ لكل منها.
- ركن تحضير مشروبات.
- ركن جلوس خاص بجناح النوم بمساحة ٧٥ م^٢.

ويلحق بالسكن ساحات خارجية حول المبرح تستخدم للإستقبال في الأوقات الملائمة من السنة (شتاء). إضافة إلى مواقف سيارات خاصة بسكن السفير...

المدخل الخاص بالمرجعين
بهو المرجعين
كاونترات للموظفين
الديوان
أركان لانتظار
استعلامات

مسؤول أمني

مكاتب التواصل مع
السكرتارية

الملحقية الثقافية

اليهو الدبلوماسي
استعلامات وحرس

الملحقيات الأخرى
سكرتارية الملحقيات

الأقسام الادارية

نائب السيد السفير
السكرتارية

سكرتارية السيد السفير
الانتظار

جناح السيد السفير

سكن السيد السفير



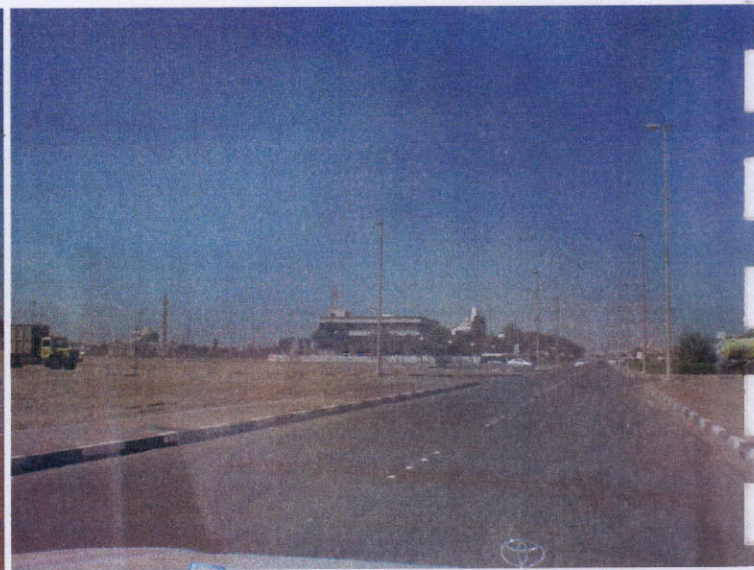
الإطلالة الجنوبية الشرقية وتظهر الدائرة الخاصة لرئيس الدولة



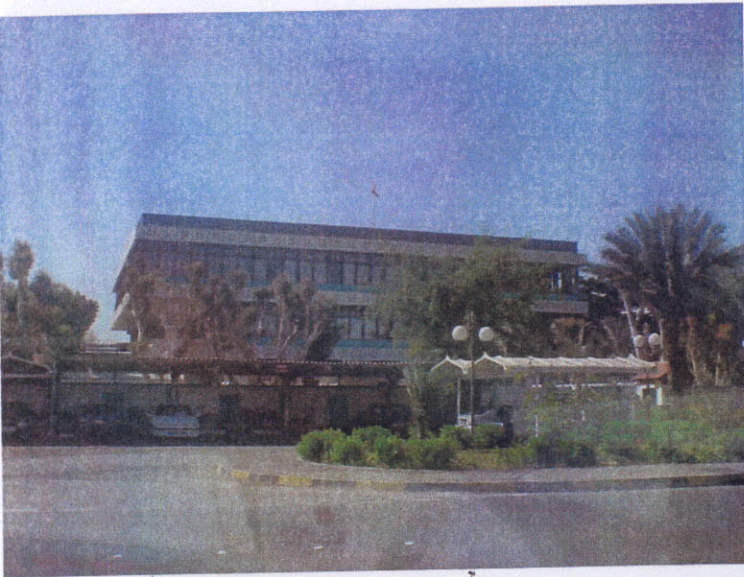
الإطلالة الغربية وتظهر المسجد



صورة للواجهة الجنوبية الغربية لمبنى السفارة وسكن السفير و



صورة من بعيد للواجهة الجنوبية الشرقية لمبنى السفارة تظهر ا



الواجهة الرئيسية لمبنى السفارة وهي شمالية شرقية



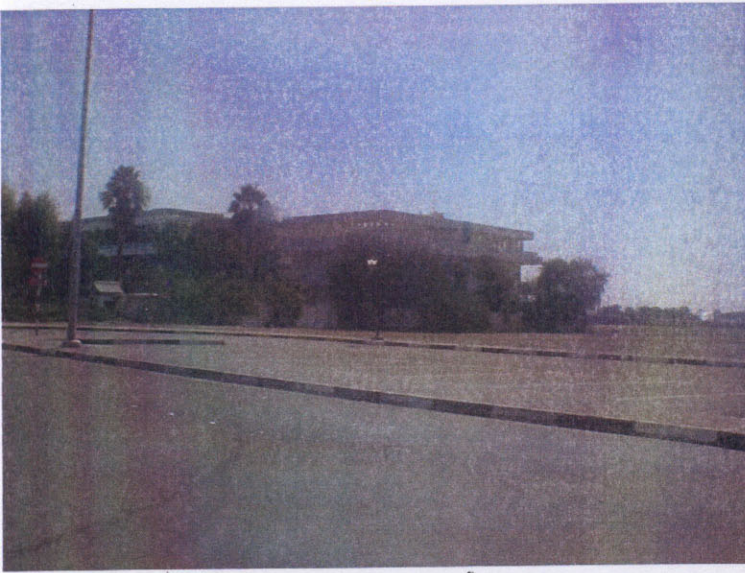
صورة تظهر الدرج المؤدي إلى الجناح الدبلوماسي



صورة تظهر مدخل المراجعين وواجهة السفارة الرئيسية

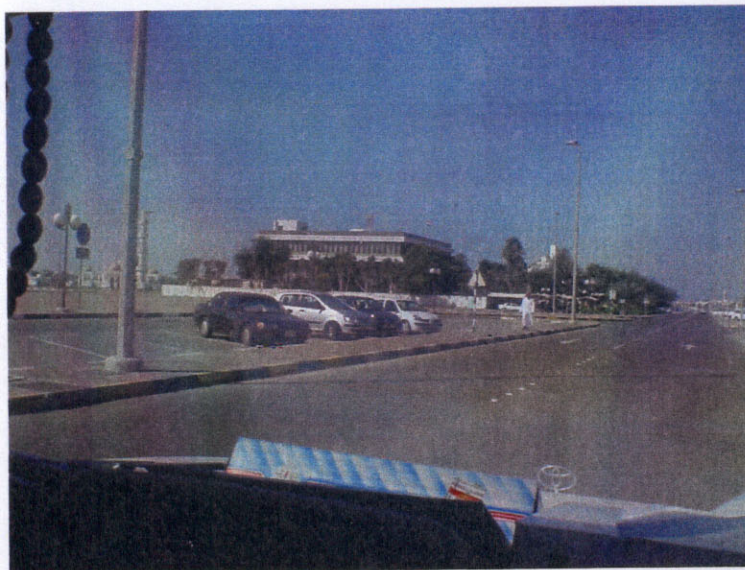


لقطة للواجهة الرئيسية للسفارة



صورة لسكن السفير ومبنى السفارة من الناحية الشمالية

صورة للواجهة الجنوبية الغربية لمبنى السفارة وسكن السفير



صورة لمبنى السفارة من الناحية الجنوبية الشرقية

صورة لمبنى السفارة من الناحية الشرقية



الإطلالة الشرقية وتظهر السفارة الجزائرية



الإطلالة الشمالية الشرقية وتظهر مبنى خدمات البلدية



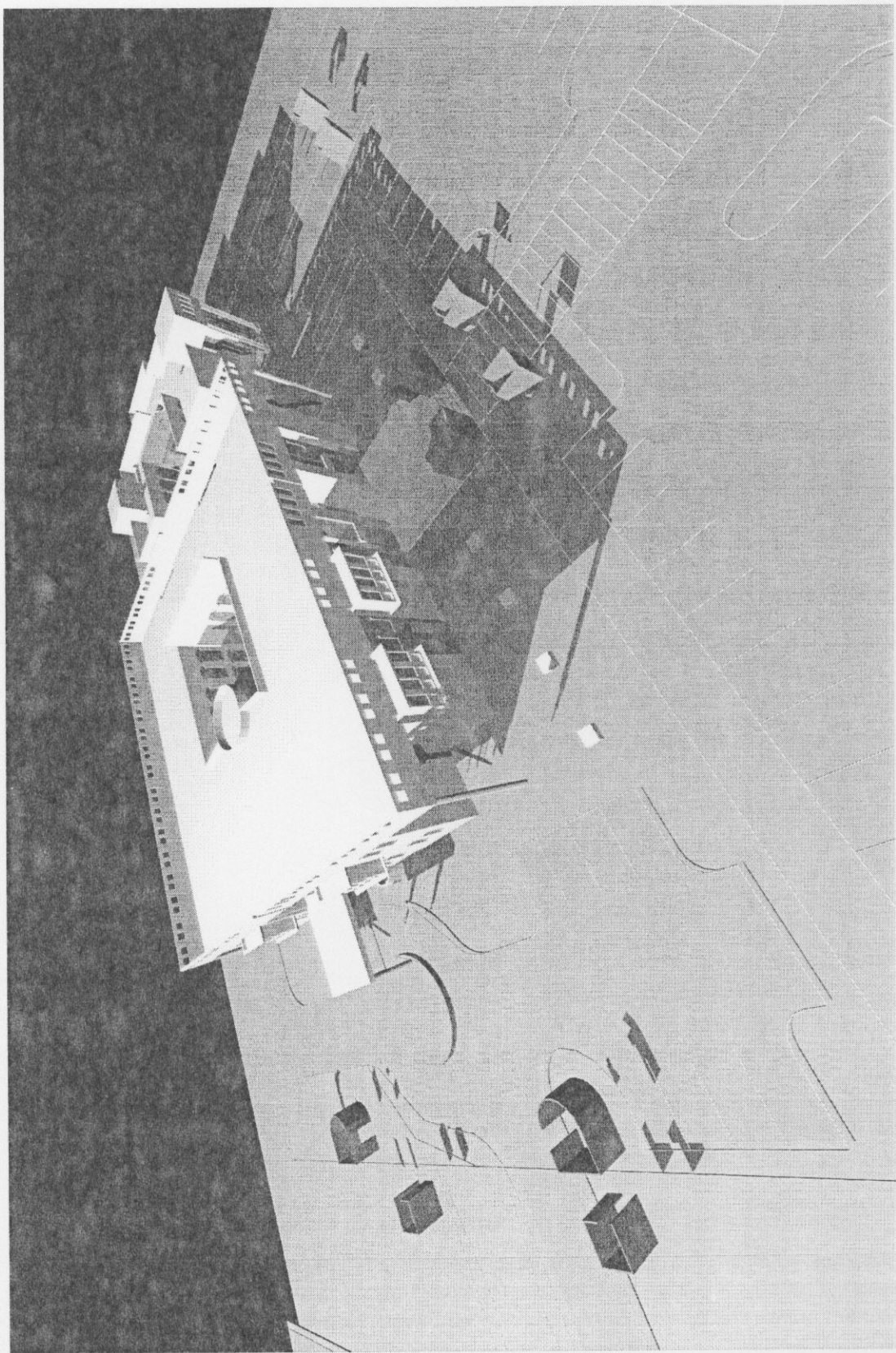
الإطلالة الشمالية الغربية وتظهر السفارة الأمريكية

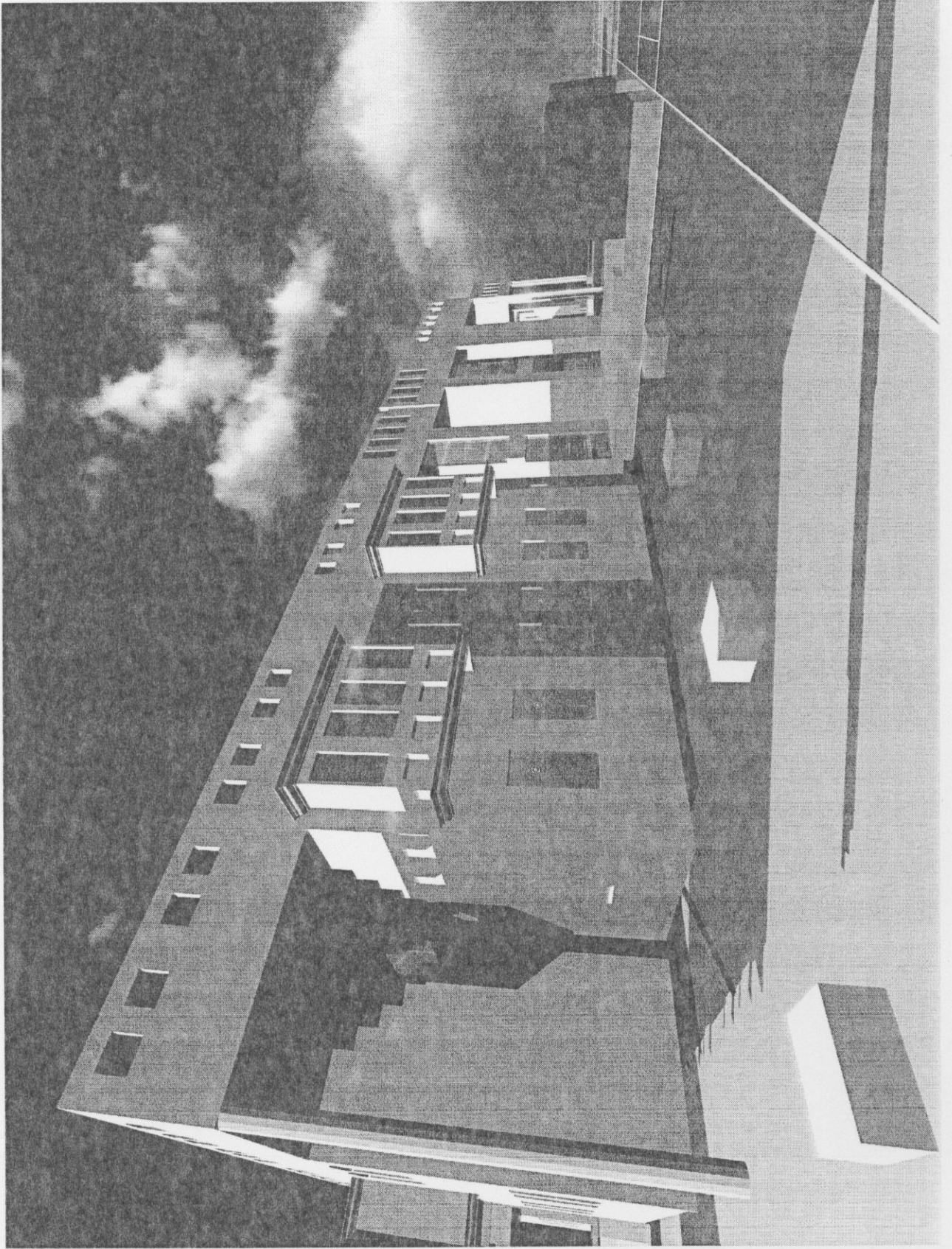


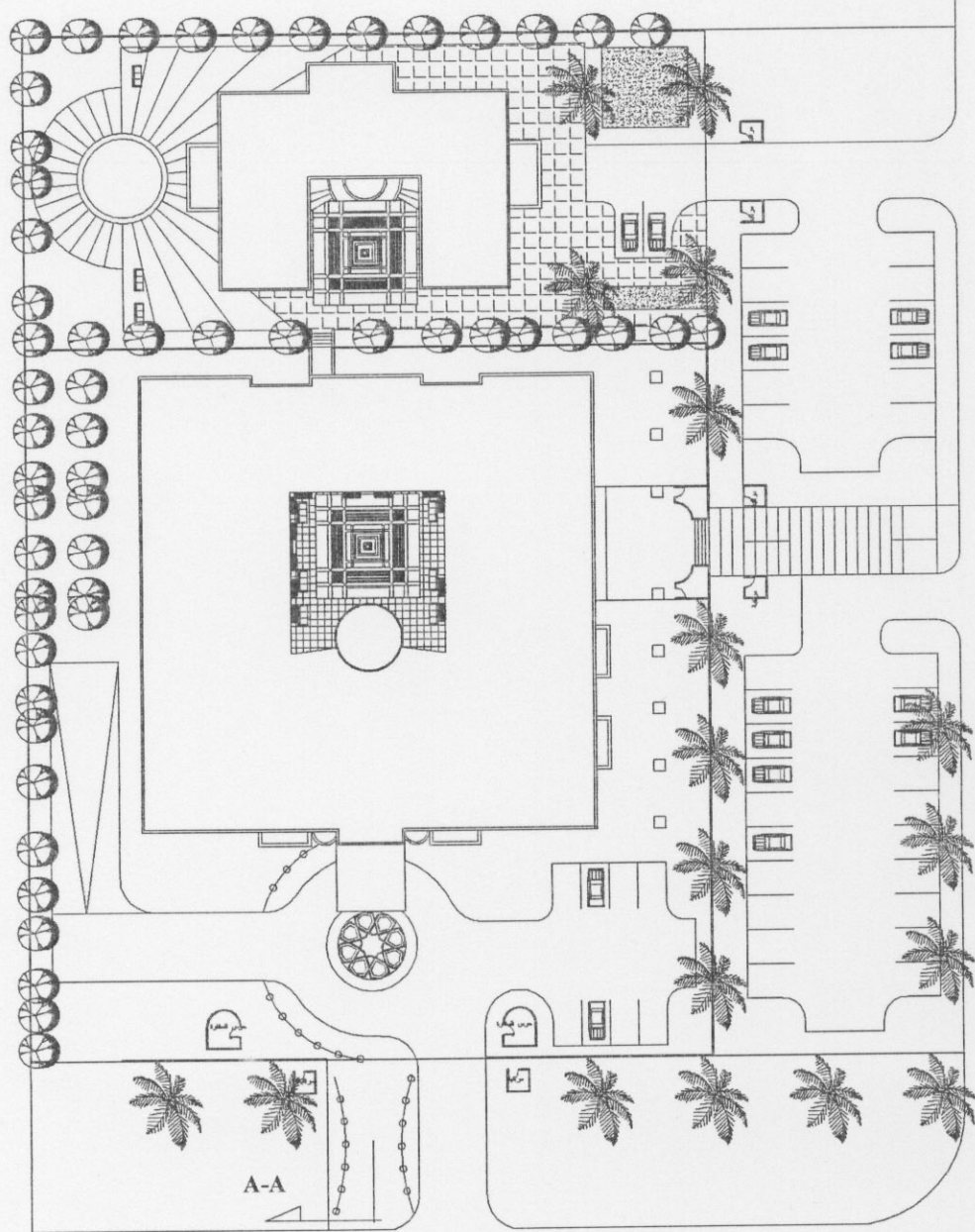
الإطلالة الشمالية وتظهر السفارة المصرية





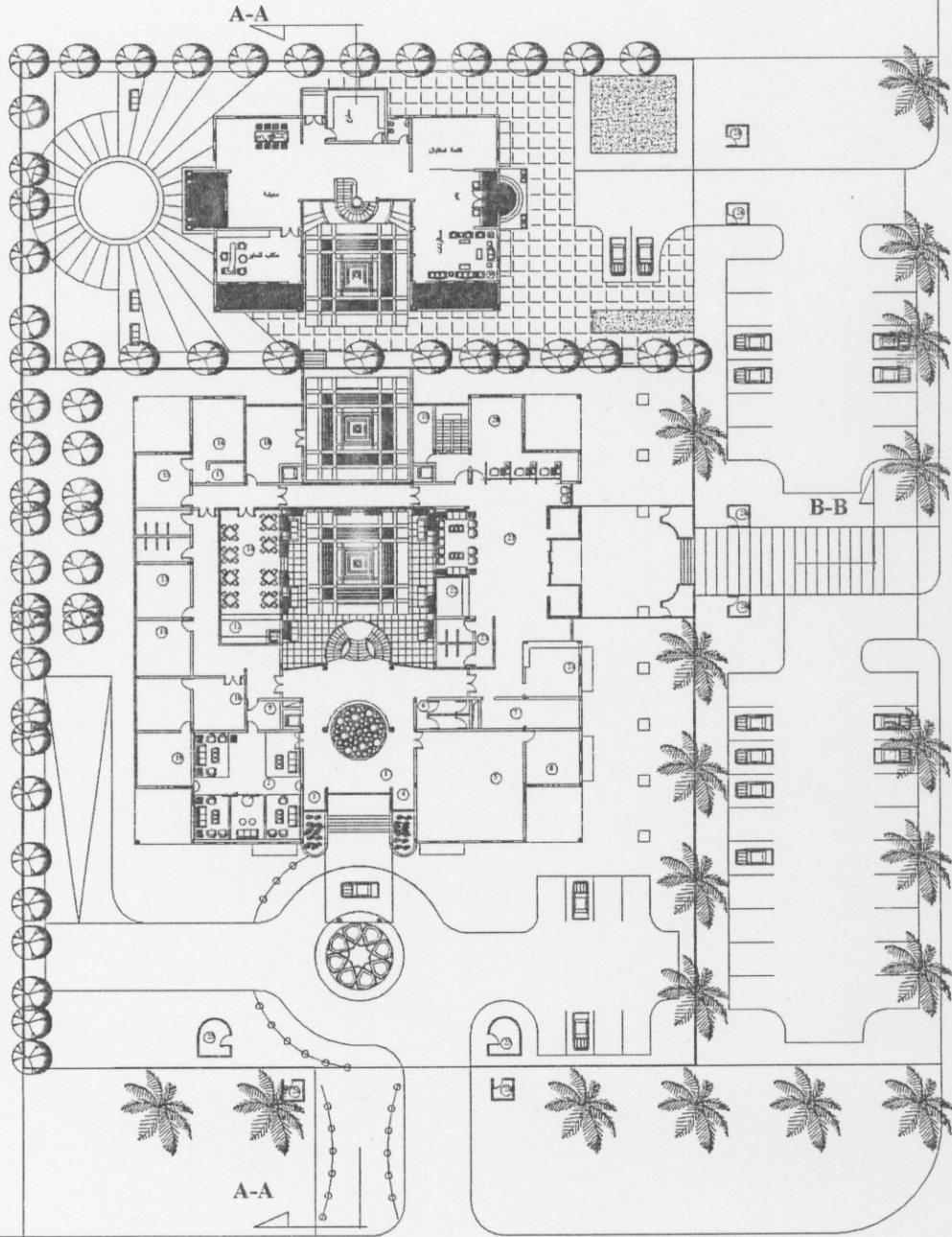






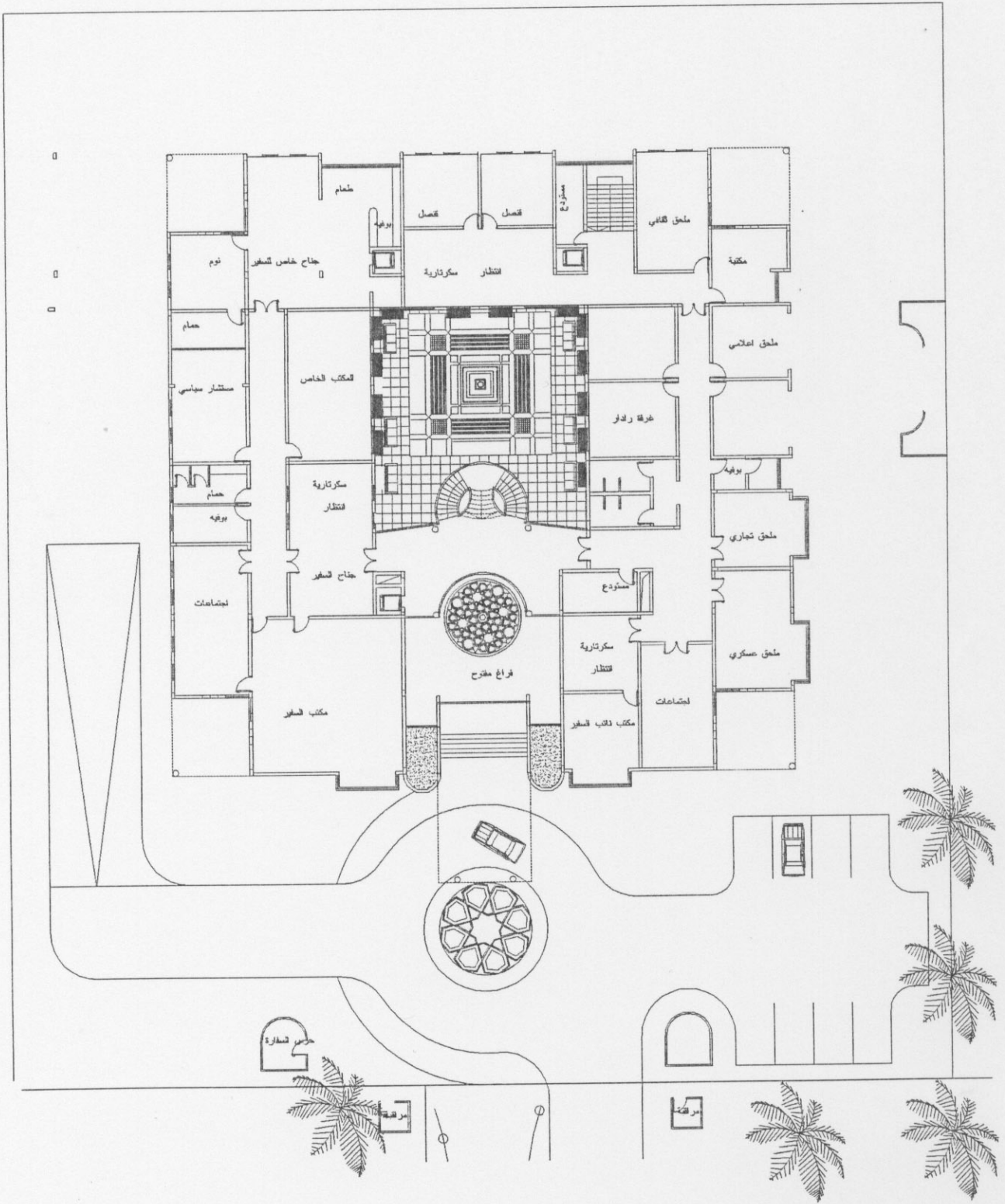
الموقع العام

Embassies Road

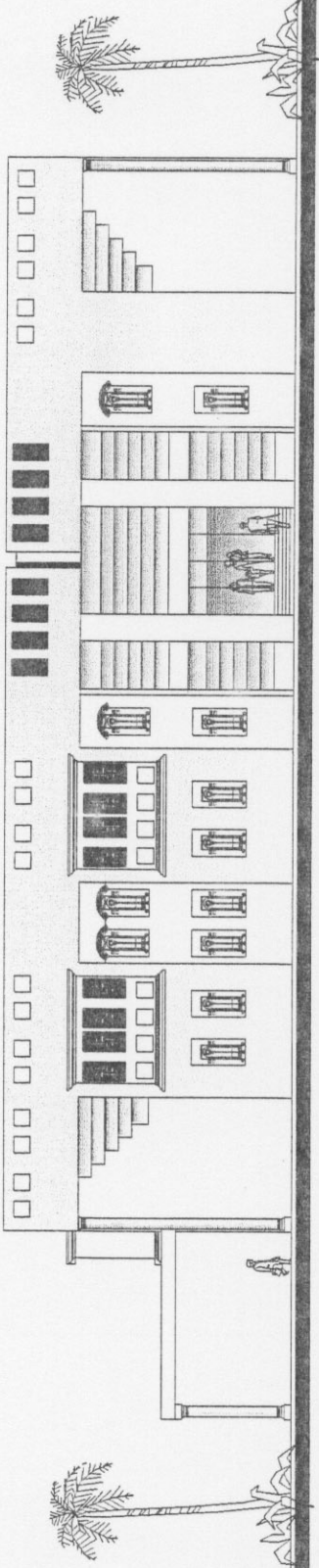


١	بئر ومضخات الشفط
٢	قاعة مجلس
٣	مدرسة
٤	مكتبات
٥	مساحة صاعدة للإحداثيات
٦	خدمات
٧	مخزن لخبز
٨	المطبخ
٩	مخبر
١٠	غرف ومخلف شفط
١١	مستودع
١٢	مخبر
١٣	مخبر
١٤	مخبر
١٥	مخبر
١٦	مخبر
١٧	مخبر
١٨	مخبر
١٩	مخبر
٢٠	مخبر
٢١	مخبر
٢٢	مخبر
٢٣	مخبر
٢٤	مخبر
٢٥	مخبر
٢٦	مخبر
٢٧	مخبر
٢٨	مخبر
٢٩	مخبر
٣٠	مخبر
٣١	مخبر
٣٢	مخبر
٣٣	مخبر
٣٤	مخبر
٣٥	مخبر
٣٦	مخبر
٣٧	مخبر
٣٨	مخبر
٣٩	مخبر
٤٠	مخبر
٤١	مخبر
٤٢	مخبر
٤٣	مخبر
٤٤	مخبر
٤٥	مخبر
٤٦	مخبر
٤٧	مخبر
٤٨	مخبر
٤٩	مخبر
٥٠	مخبر
٥١	مخبر
٥٢	مخبر
٥٣	مخبر
٥٤	مخبر
٥٥	مخبر
٥٦	مخبر
٥٧	مخبر
٥٨	مخبر
٥٩	مخبر
٦٠	مخبر
٦١	مخبر
٦٢	مخبر
٦٣	مخبر
٦٤	مخبر
٦٥	مخبر
٦٦	مخبر
٦٧	مخبر
٦٨	مخبر
٦٩	مخبر
٧٠	مخبر
٧١	مخبر
٧٢	مخبر
٧٣	مخبر
٧٤	مخبر
٧٥	مخبر
٧٦	مخبر
٧٧	مخبر
٧٨	مخبر
٧٩	مخبر
٨٠	مخبر
٨١	مخبر
٨٢	مخبر
٨٣	مخبر
٨٤	مخبر
٨٥	مخبر
٨٦	مخبر
٨٧	مخبر
٨٨	مخبر
٨٩	مخبر
٩٠	مخبر
٩١	مخبر
٩٢	مخبر
٩٣	مخبر
٩٤	مخبر
٩٥	مخبر
٩٦	مخبر
٩٧	مخبر
٩٨	مخبر
٩٩	مخبر
١٠٠	مخبر

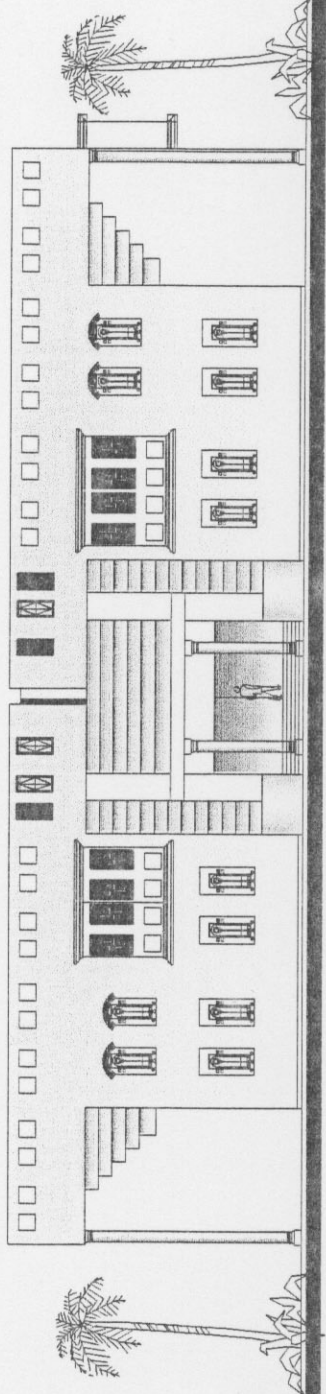
مسقط الطابق الارضي



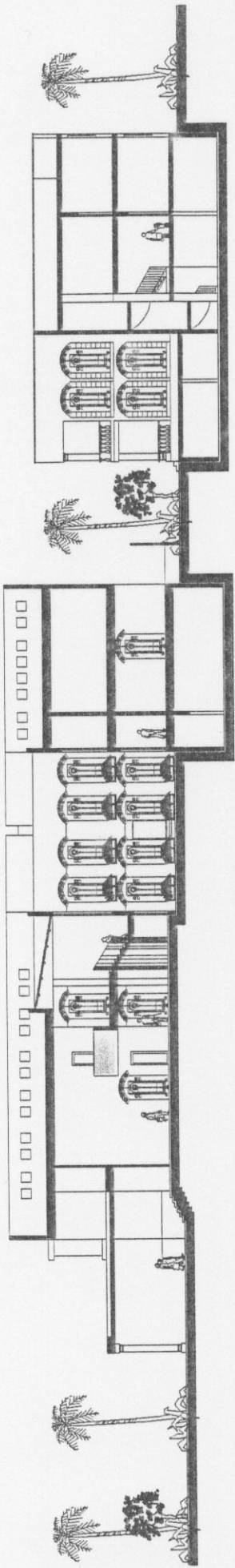
مسقط الطابق الاول



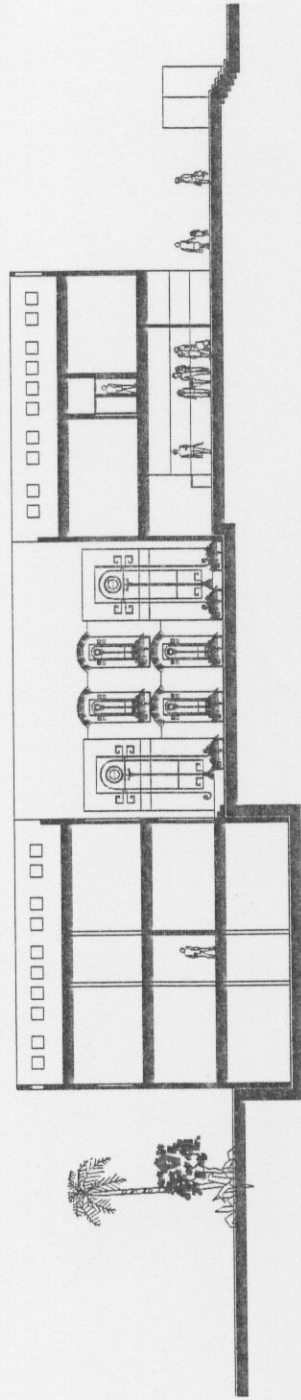
الواجهة الشمالية الشرقية



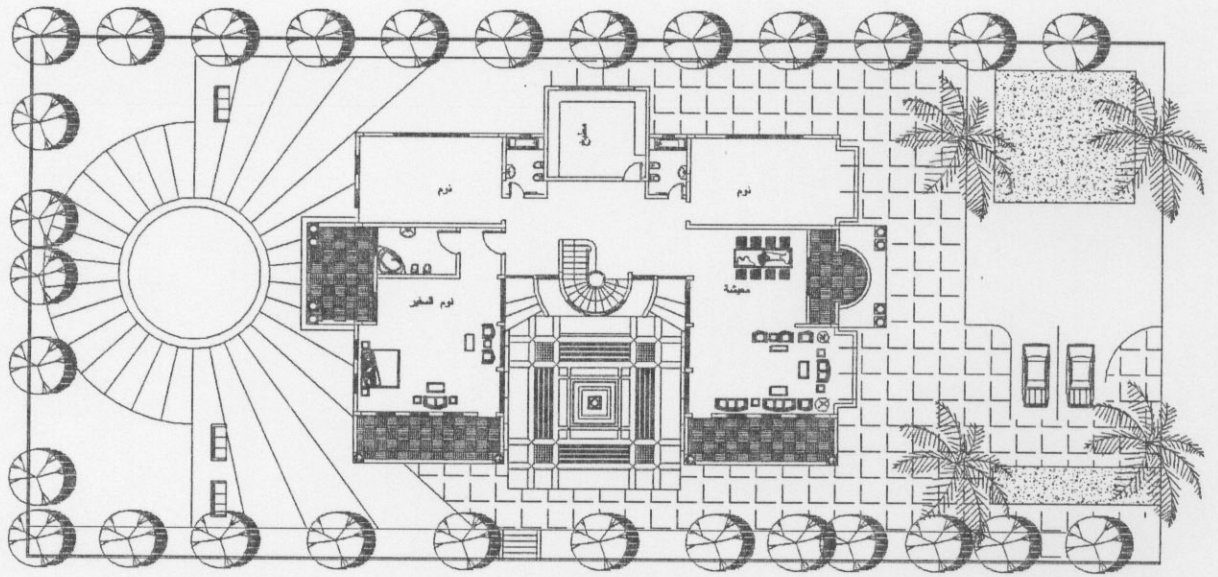
الواجهة الجنوبية الشرقية



مقطع A-A



مقطع B-B



مسقط الطابق الأول لسكن السفير



ولجة سكن السفير

11.2.04

Embassy of Syrian Arab Republic

Abu Dhabi



سفارة الجمهورية العربية السورية
أبوظبي

الرقم : ٢٠٠٤/٤٣

التاريخ : ٢٠٠٤/٢/١١

السيد / رئيس قسم الأراضي في بلدية أبو ظبي المحترم
تحية طيبة وبعد ،،،

لا مانع لدى سفارة الجمهورية العربية السورية في أبو ظبي من إعطاء السيد / عبد الرزاق مأمون زمزوم /
مخطط تنظيمي لموقع السفارة السورية في أبو ظبي ، وذلك للاستفادة منه في مشروع التخرج من كلية
الهندسة المعمارية بجامعة دمشق .

وتفضلوا بقبول فائق الاحترام والتقدير

السفير

أحمد حلاق

