

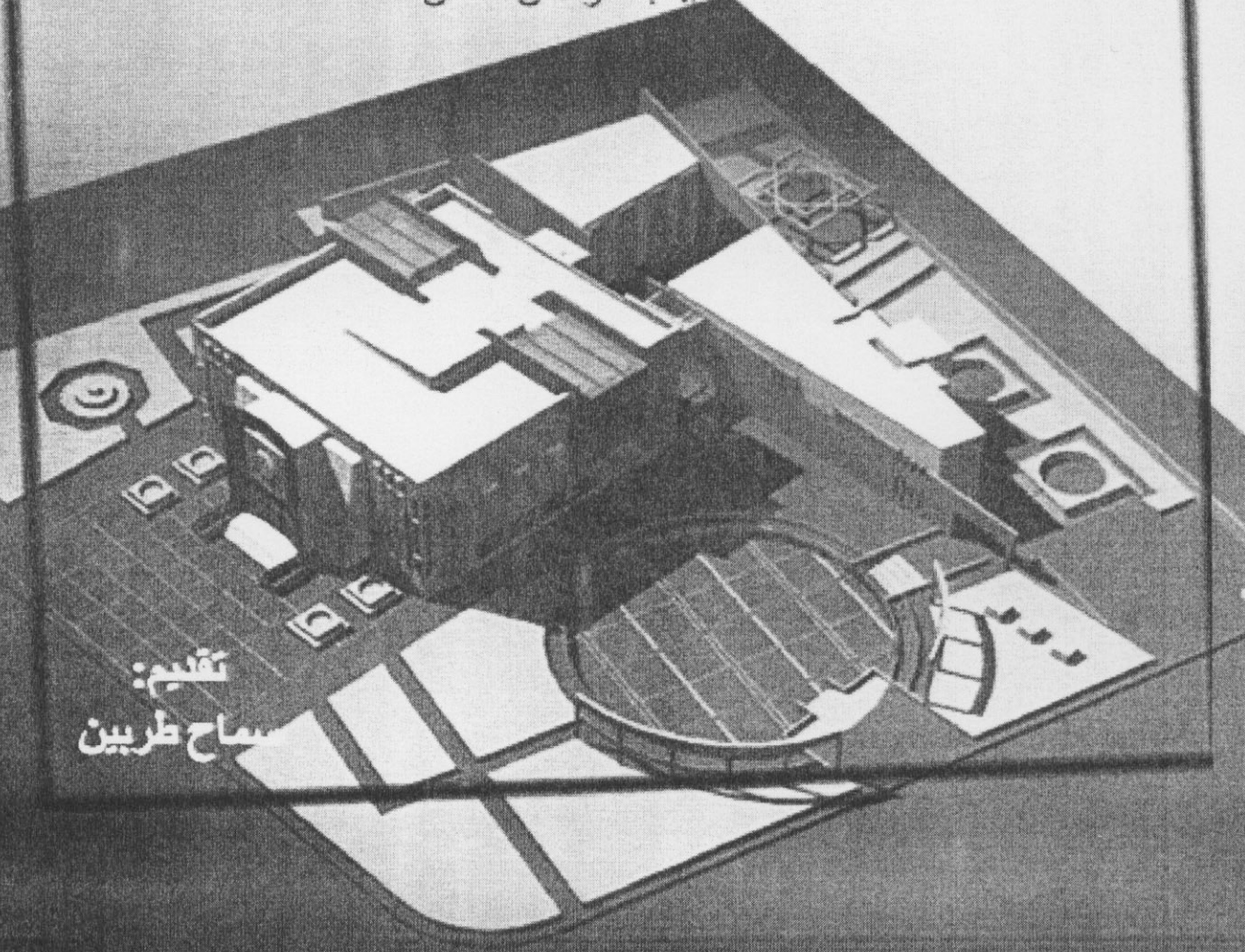
جامعة دمشق
كلية الهندسة المعمارية

سفارة الجمهورية العربية السورية
في كندا (أوتاوا)

بإشراف:

ديبول شنيارة
ديسلوى ميخائيل
ديعبد الرحمن نعسان

تقديم:
سماح طربين

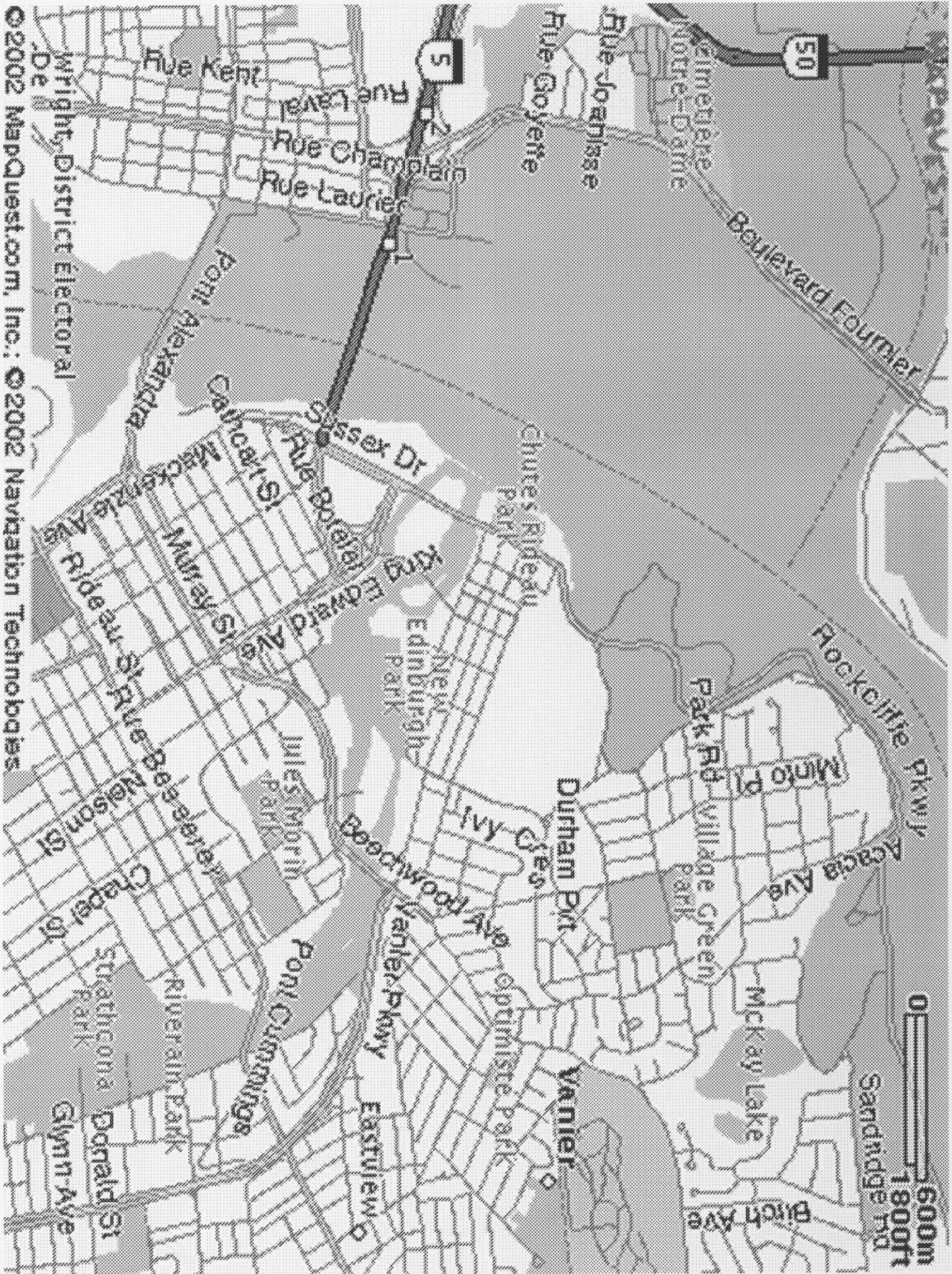


الهدف من المشروع:

لقد عني الجهات المسؤلة في الجمهورية العربية السورية بايلاء التمثيل الدبلوماسي لدى كافة دول العالم ولا سيما تلك التي تربطها بسورية علاقات صداقة ومصالح سياسية وتجارية وعلمية مميزة، كذلك الدول التي تضم بين رعاياها اعداداً لا يستهان بها من المواطنين تعود اصولهم الى سوريا وينتمون الى هذا القطر المعطاء الذي يفتح ذراعيه لاحتضان ابنائه الزائرين او العائدين اليه، يستذكرون تاريخ اجدادهم وأمجاد آبائهم ويستمتعون بجمال طبيعة بلدهم الأم وبرؤية الأهل والأصحاب .

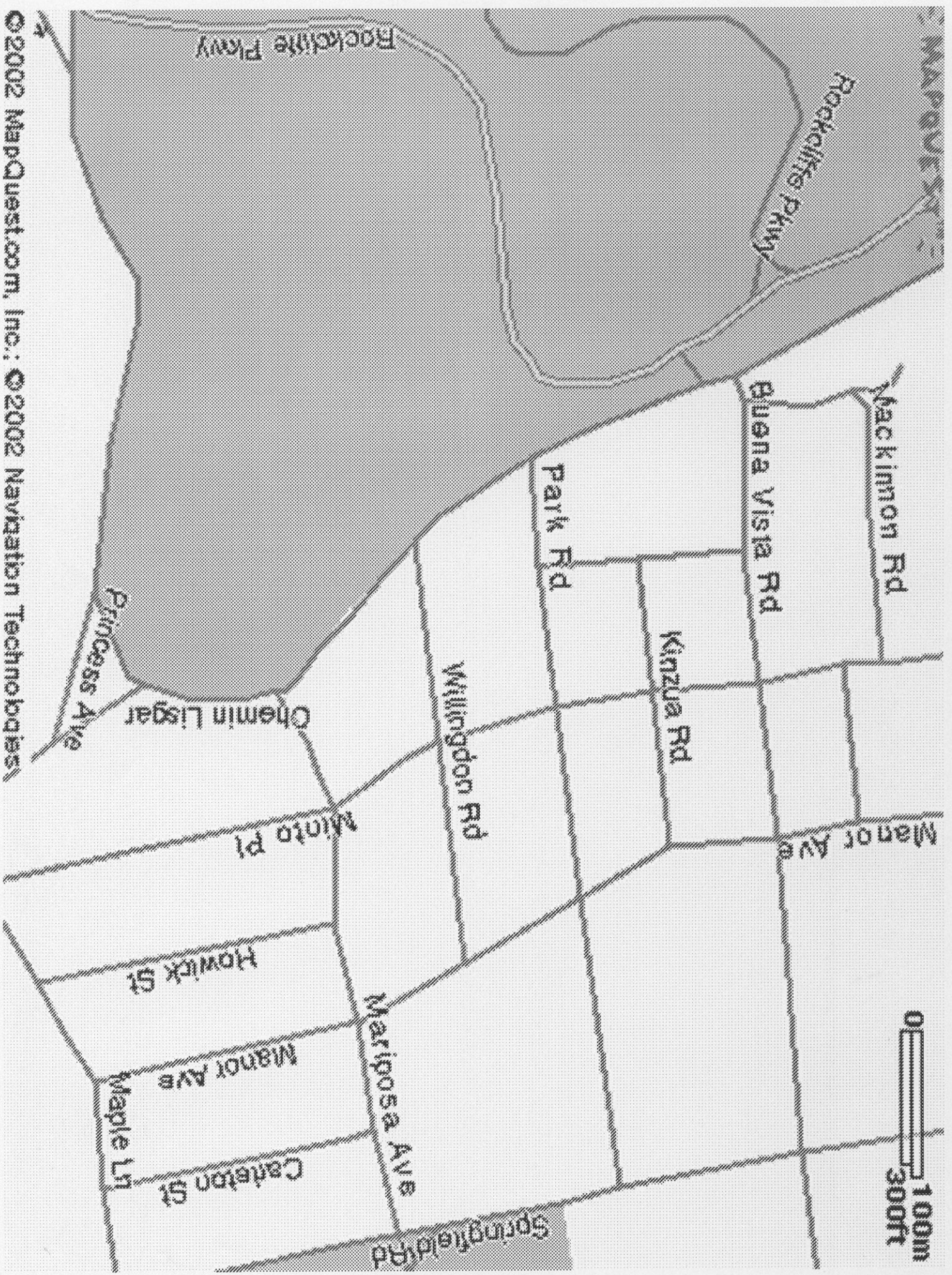
وسفارتنا السورية الغالية في عواصم هامة من العالم أصبحت حديث المجتمعات الدبلوماسية والشعبية في تلك الدول للاستحسان والعراقة في فن العمارة الذي يربط الحضارة العربية السورية في كافة المجالات وتاريخ سورية العظيم بأثارها وحضاراتها على مر العصور الماضية .

ان السفارة السورية في بلد ما هي مرآة حقيقية تنقل للزائرين والاصدقاء والعرب في المهجر صورة ما وصلت اليه بلدنا الغالية من حضارة وتقدم ورقي في ظل الاستقرار والأمن الذي رسخت جذوره ثورة الثامن من آذار وعمقته الحركة التصحيحية المباركة بقيادة القائد الخالد حافظ الأسد وستبقى سفينة الامن والامان والاستقرار تتلمس طريقها من نصر الى نصر بقيادة القائد الفذ الدكتور بشار الأسد لبناء سورية الحضارة والكرامة والمجد .

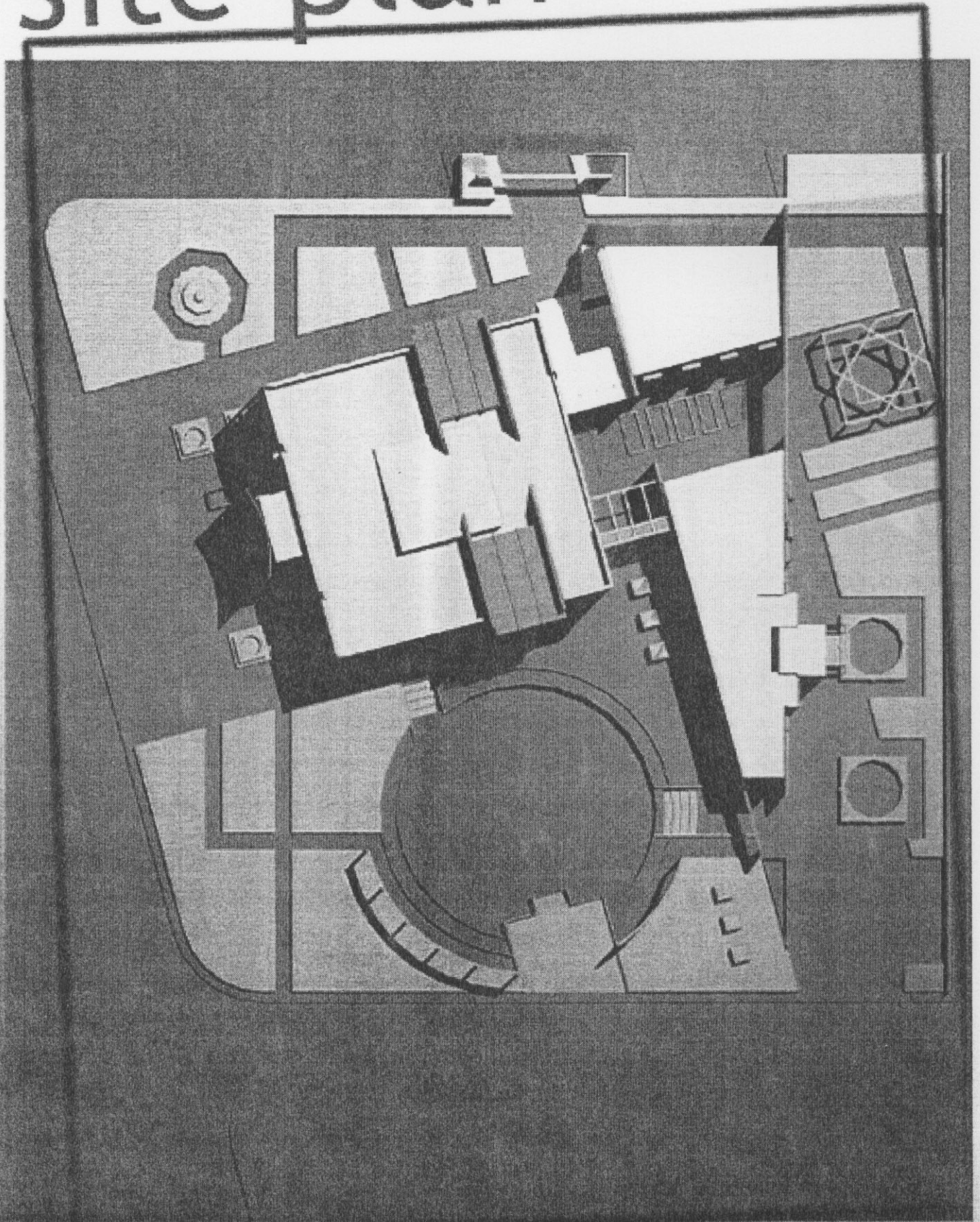


©2002 MapQuest.com, Inc.; ©2002 Navigation Technologies

600m
1800ft



site plan



حاولت في الحل المقترح الانسجام مع معطيات المنطق المعماري في كندا من حيث الجغرافيا وتقنيات مواد البناء وعوامل الطقس ، اذ يجب ان تكون الموجه الأول للمعماري في هذا المشروع مع انعكاس لبعض العناصر المعمارية المميزة للعمارة السورية من عناصر زخرفية واعمال ديكور وفرش .

من هذا المنطلق حاول تحقيق الجانب الوظيفي للمشروع المتمثل فيما يلي :

* تمييز وظائف المشروع من حيث خصوصيتها الى ثلاثة مراتب أولها ذات طابع سياسي وهو مقر السفارة والثاني ذو طابع شعبي منفتح لعامة الناس والثالث هو سكن السفير .

* توفير كافة الحاجات الوظيفية بما لا يتعارض مع النواحي الامنية الضرورية في السفارة .

* الفصل التام بين حركة الموظفين وحركة الجمهور مع تحديدها في الاماكن المخصصة لهم فقط .

* يتم الدخول الى المشروع من ثلاث مداخل مختلفة وهي المدخل الرئيسي للدبلوماسيين ومدخل للمراجعين والموظفين ومدخل خاص للسكن .

* تم الفصل بين مدخل السكن والمدخل الدبلوماسي عن طريق الساحة الاحتفالية لضمان الخصوصية .

* اعتمدت الشبكة الموازية للشارع الرئيسي في مبنى السفارة وتقاطع الشبكة الرئيسية مع شبكة موازية للشارع الفرعي في القسم القنصلي والسكن وذلك للتمييز بينهم من حيث الشكل والوظيفة .

* التكوين العام يتألف من الكتلة الرئيسية وهي مربع منتظم في الموقع يتداخل معه حجوم اخرى مع التأكيد على دراسة الفراغ بشكل متكامل مع الكتلة .

دراسة المشروع بيئياً

بما ان الموقع في كندا ونظراً للعوامل المناخية من انخفاض كبير في درجات الحرارة قد تصل الى ٣٠ تحت الصفر وتراكم الثلوج وحيث يعتبر فصل الشتاء هو الغالب على اشهر السنة لذلك تمت مراعاة هذه النواحي بالنقاط التالية :

١- استخدام الجدران المزدوجة وذلك لتأمين العزل الحراري الجيد واحتباس الحرارة بداخل المبنى لتوفير التدفئة الجيدة للفراغات الداخلية ومنع الفقد الحراري نحو الخارج .

٢- استخدام الزجاج المزدوج في فتحات الواجهة وذلك لتأمين الانارة ومراعاة العزل الحراري في نفس الوقت حيث يستخدم نوع خاص من الزجاج يسمح بدخول الضوء ويعمل على حبس الحرارة ومنعها من الخروج .

٣- تنوير الفراغ الداخلي من خلال انارة طبيعية بواسطة الاستفادة من زاوية ميل الشمس في تلك المنطقة بين ١٧ و ٦٧ درجة .

- وبذلك تم تسليط الاضواء على نواحي ومشاكل من صميم الفكر المعماري والتي
تبحث في عمق السلوك الانساني وردود افعاله والنظر الى العمارة كأداة توجيه الى ثقافة
تساهم في تصحيح بعض المفاهيم الاقتصادية والفكرية والسياسية .

برنامج المشروع ع:

يتألف المبنى من:

أ- مبنى السفارة
ب- القنصلية
ج- مسكن السفير

مبنى السفارة:

مدخل واستعلامات

* جناح السيد السفير :

٢م ٢٠
٢م ١٠٠

١- مكتب السفير .

٢- ركن اجتماع .

٣- ركن المحادثة .

٤- بوفيه .

٥- خدمات صحية .

٦- سكرتارية وانتظار + فاكس

٧- غرفة اجتماعات مع خدمات

٢م ٤٥

٢م ٥٠

٢م ٦٠

*المستشار السياسي :

١- مكتب الملحق .

٢- مكتب سكرتارية وانتظار .

٢م ٦٠

* الملحق العسكري :

١- مكتب الملحق .

٢- مكتب سكرتارية وانتظار .

٢م ٦٠

* الملحق التجاري :

١- مكتب الملحق .

٢- مكتب سكرتارية وانتظار .

- يوجد اتصال مع الجمهور .

٢م ٦٠

* الملحق الثقافي :

١- مكتب الملحق .

٢- مكتب سكرتارية وانتظار .

- يوجد اتصال مع الجمهور .

٢م ٧٥

* ديوان عام لخمسة اشخاص

٢م ٣٠

* أرشيف مرتبط بالديوان

٢م ٦٠

* المحاسب + أرشيف + صندوق

٢م ٢٠

* غرف احتياط عدد ٣ للأمن كل واحدة ٢٠م

٢م ٢٠

٢م ٤٠

*مكتب اعلامي

مكتب صحفيين

جناح الاستقبالات الرسمية:

٢م ١٠٠

٢م ١٠٠

٢م ٣٠

*الصالة الرئيسية (تشريفات).

*صالة متعددة الاستعمالات .

- اوفيس + خدمات .

المكاتب الإدارية :

- ١- قسم النسخ والطباعة . ٢م ٦٠
- ٢- الارشيف المركزي . ٢م ٨٠
- ٣- قسم حفظ الوثائق والاتلاف . ٢م ١٦
- ٤- مكتب علاقات عامة . ٢م ٢٥
- ٥- مكتب علاقات متبادلة . ٢م ٢٠

*يلحق بالسفارة الأقسام التالية :

- ١- مكتبة السفارة . ٢م ١٠٠
- ٢- قسم الترجمة .
- ٣- مقسم هاتف + غرف مناوب . ٢م ١٥
- ٤- قسم الاسعاف وصيدلية . ٢م ٢٥
- ٥- المستودعات . ٢م ٨٠
- ٦- محارس عند المدخل . ٢م ١٦
- ٧- الحقيبة الدبلوماسية تفتح عند المحاسب .

القنصلية:

- *المدخل والاستعلامات . ٢م ٢٠
 - *مكتب القنصل : للقنصل ثلاث غرف مساحة الواحدة ٣٠م ٣٠
 - (غرفة القنصل والسكرتارية وغرفتين للموظفين).
 - * ديوان القسم القنصلي ٢م ٣٠
 - * أرشيف تابع للديوان ٢م ٣٠
 - * قسم المراجعين ٢م ٧٥
- (يحتاج هذا القسم الى مساحة واسعة و اركان جلوس وكتابة وكوة استلام وتسليم المعاملات وهذا القسم مرتبط بالقنصل مباشرة) .
- ملاحظة : يجب تأمين الربط بين القنصلية والسفارة .

سكن السفير:

- * المدخل الرئيسي .
- * صالة الاستقبال والضيافة ٢م ١٠٠
- * صالة طعام ٢م ٥٠
- مع خدمات + اوفيس + بوفيه .
- * غرفة جلوس ومعيشة + طعام ٢م ٦٠

٢م ٣٠

*مكتب ومكتبة خاصة

٢م ٤٠

*مطبخ و ملحقاته

(يلحظ ان المطبخ يخدم صالة الطعام).

*مستودع.

*نوم الوالدين + حمام + استراحة + خلع ملابس ٢م ٦٠

*نوم الاولاد عدد ٣ + حمام لكل غرفة + استراحة ٢م ٣٠

* جناح نوم الضيوف + حمام + استراحة ٢م ٦٠

*جناح الخدم ويتألف من غرفة الخادمة + حمام + استراحة .

- موقف سيارات + مدخل خاص بالعائلة و الضيوف .

- يوجد مواقف سيارات للجمهور ومرآب للموظفين والقنصل .

- فراغات تخدمية تتألف من تجهيزات ميكانيكية - كهربائية - تدفئة مركزية -

مستودعات .

ملاحظة:

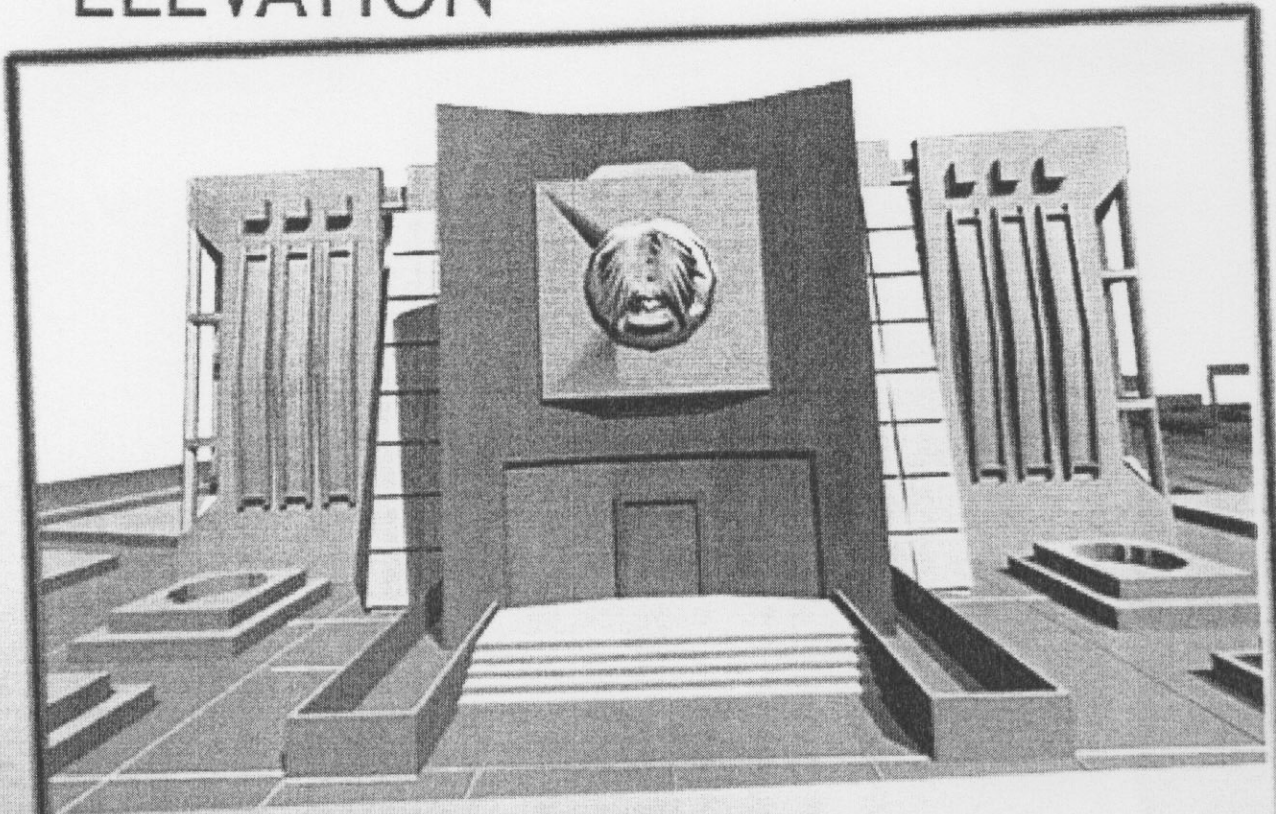
* يراعى الاتصال المباشر بين السفارة وسكن السفير .

* المداخل المنفصلة .

*مراعاة النواحي المناخية .

*مراعاة النواحي الأمنية .

ELEVATION



PERSPECTIVE

