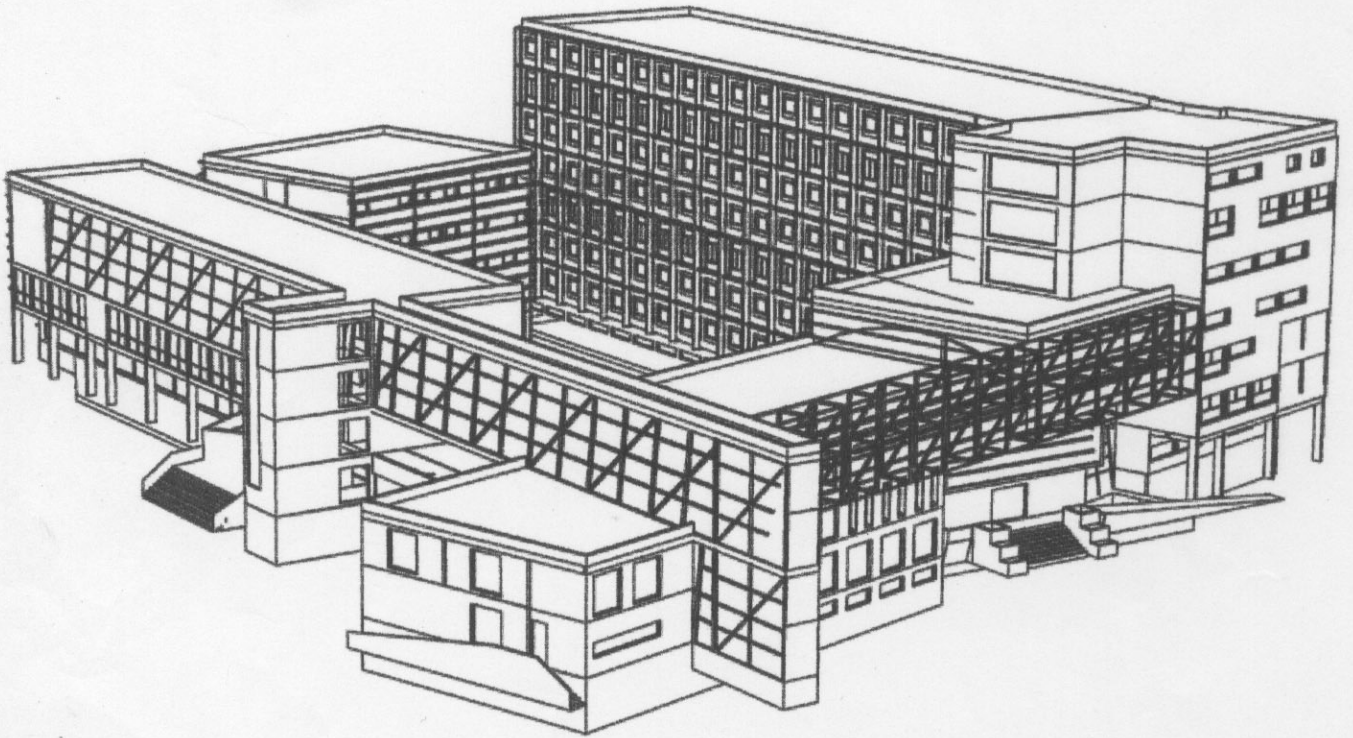


جامعة دمشق
كلية الهندسة المعمارية
مشروع تخرج دورة آذار 2002

(سكن جامعي لطلاب جامعة خاصة)



تقديم: باسل دهان

سكن جامعي لطلاب جامعة خاصة

سكن الطلاب يعتبر من المنشآت التي يمكن تصنيفها نوعاً "خاصاً" من السكن وتتشابه إلى حد ما مع المنشآت الفندقية ، فهي مكان مجهز للإقامة في فترات الدراسة ، ويمكن أيضاً استثمار بعض أجزاء المشروع حتى بعد هذه الفترات لذلك يجب أن يوفر للسكان بها الخدمات المعيشية الأساسية (كالطعام والشراب وغسيل الملابس ..). ويقدم للسكان بها خدمات إضافية مثل الخدمات الترفيهية والتثقيفية والرياضية ، والإسكان هو أحد الخدمات التي تقدمها مساكن الطلاب بحيث يناسب دخل الشباب مع توفير حالة معيشية آمنة .
وقد تم اختيار رقعة الأرض المناسبة للمشروع والتي تتوافق مع متطلبات المشروع الوظيفية و قرب الموقع من وسائل المواصلات العامة ، وتبلغ المساحة الإجمالية (١٦٥١٤,٤٥ م ٢) تقريباً"

البرنامج المعماري العام :

- ١- المداخل وعناصر الحركة .
- ٢- أجنحة النوم والإقامة وتضم غرف (نوم- معيشة- دورات مياه- إشراف)
- ٣- الصالات العامة و تضم (طعام- ترفيهية- رياضية- ثقافية ..)
- ٤- الإدارة والإشراف.
- ٥- الساحات والحدائق والفراغات الخارجية المفتوحة .

ويقسم المشروع إلى ثلاثة أقسام رئيسية :

- ١- " قسم ينفرد بكتلة سكن الإناث .
 - ٢- " قسم خاص تتفرد به كتلة سكن الذكور .
 - ٣- " القسم المشترك وما يحتويه من خدمات مشتركة .
- ويلحق بالمشروع الخدمات التقنية ومواقف السيارات والدراسات الحدائقية.

ويتم توزيع عدد الأسرة للجنسين بنسبة ٣٣% للإناث و ٦٦% للذكور مع فصلهم في طوابق منفصلة ويلاحظ إمكانية تغيير النسبة في حالات خاصة.

أولاً: " غرف النوم

وهي تختلف بالمساحات والعدد حسب نظام البناء (إما الدوبلكس أو العادي) ولكن تتساوى بالسعة بين غرف نوم الذكور والإناث لذلك فإن كل غرفة نوم تتسع لشخصين أي لسريرين.
ولكن نظام توزيع غرف النوم يعتمد على التوزيع لإفرادي وليس الجماعي بشكل عنابر ، لذلك فإن في قسم الإناث هناك لكل غرفة حمام أما الذكور فهناك لكل غرفتين أو أكثر حمام .

ثانياً: صالة المعيشة الخاصة :

يضاف لكل مجموعة من مجموعات غرف النوم صالة معيشة خاصة بها تحتوي على أرائك للجلوس ويمكن أن تحتوي على ركن للقراءة. وتكون صالة المعيشة في مركز الحركة وذات اتصال مباشر بالسلم أو المداخل وكذلك مرتبطة بغرفة خدمات (دورة مياه وحمام) ونصيب الفرد في صالة المعيشة ٨,٢*١,٢ م .

وعند دراسة التحليل الكلي للمشروع فإننا سنحصل على أربع كتل تتفرد كل منها بوظيفة معينة ومستقلة .

١ - كتلة الذكور :

ويكون نظام البناء لهذه الكتلة الدوبلكس الذي يعتمد على الممر الوسطي ضمن طابق ثم الدخول إلى الشقة ومنها إلى القسم العلوي أو السفلي من الدوبلكس ، وتتألف الشقة من القسم الأولي لها ويحتوي على :
(المعيشة وركن التحضير - إضافة لحمام ويشغل ذلك فراغ مساحته (٦,٦*٦ م)
ومنها إلى قسم الدوبلكس العلوي أو السفلي الذي يتألف من أربعة غرف نوم كل منها لشخصين بمساحة (٦*٣=٢م١٨) وحمامين،
فتكون مساحة الشقة الواحدة (٢م١٣٠) . ويتم التوزيع حسب الطوابق كالتالي:

الطابق	عدد الشقق	مساحة الشقة	المساحة الكلية	عدد الأشخاص	عدد الأشخاص الكلي
الأرضي+القبو	٥	٢م١٥٥	٢م٧٧٥	٣٠=٦*٥	
الثاني+الثالث	١+٧	٢م٢٠٠+٩٠	٢م١٣٠	٦٢=٦+٥٦	٣٦+٢٧٨
الثالث+الرابع	١+٧	٢م٢٠٠+٩٠	٢م١٣٠	٦٢=٦+٥٦	٣١٤=
خامس+سادس	١+٧	٢م٢٠٠+٩٠	٢م١٣٠	٦٢=٦+٥٦	فتى
سادس+سابع	١+٧	٢م٢٠٠+٩٠	٢م١٣٠	٦٢=٦+٥٦	

ملاحظة :هناك شقة تتكرر على ٦ طوابق وتتألف من معيشة ونوم وحمامين وتحضير بمساحة ٢م١٣٠ وعدد الأشخاص ٣٦ شخص على كل الطوابق.

"٢ - الكتلة الجانبية وتتضم إلى كتلة الإناث وأيضاً نظام البناء هو الدوبلكس كما ذكرنا و تتوزع كما يالي :

الطابق	عدد الشقق	مساحة الشقة	المساحة الكلية	عدد الأشخاص	عدد الأشخاص الكلي
الأرضي+القبو	٣	٢م١٣٠	٢م٣٩٠	٢٤=٣*٨	٧٢ فتاة
الثاني+الثالث	٣	٢م١٣٠	٢م٣٩٠	٢٤	
الثالث+الرابع	٦	٢م٩٠	٢م٥٤٠	٢٤=٦*٤	

"٣ - كتلة الإناث:

وتتمتع هذه الكتلة بعزل تام عن كتلة الذكور وتتفرد بمدخل خاص بها وتتكون من نظام السكن العادي وتتألف الشقة من (المعيشة وركن التحضير وغرفة نوم واحدة وحمام وتتوزع على الطوابق كما يالي :

الطابق	عدد الشقق	مساحة الشقة	المساحة الكلية	عدد الأشخاص	عدد الأشخاص الكلي
القبو	٥	٢م٦٠	٢م٣٠٠	١٠	
الأرضي	٥	٢م٦٠	٢م٣٠٠	١٠	عدد الإناث
الثاني	٤	٢م١٢٠	٢م٤٨٠	٢٤=٤*٦	الكلي
الثالث	١+٣	٦٠+١٢٠	٢م٤٢٠	٢٠=٢+١٨	٨٤ فتاة
الرابع	١+٣	٦٠+١٢٠	٢م٤٢٠	٢٠	

+ ٧٢
فتاة في

٥٦ فتاة

الكتلة الجانبية يكون الإجمالي

"٤ - كتلة القسم المشترك :

وتحتوي على الخدمات المشتركة وتتألف من أربع طوابق وتتوزع الخدمات على الطوابق كالتالي :

١ الأرضي ويحتوي :

- - بهو الدخول الذي يؤدي حصريا
" إلى كتلة الذكور بمساحة ٢٢٠ م^٢
- - المطعم أو صالة الطعام : وقد خصصنا إحدى صالات المبنى للطعام ويتم تخديمها
عن طريق مطبخ متوسط المساحة ويوجد في الطابق الرئيسي والقبو وتم تحديد صالة
الطعام بمعدل ٢٠٠,٥ للفرد
-
- ومساحة المطبخ بحدود ٣٠% من مساحة صالة الطعام ، ويتراوح عدد المقاعد إلى
حوالي ٨٠% من عدد الأسرة ، أما عن أسلوب الخدمة في المطعم فاعتمد أسلوب
الخدمة الذاتية مع ترك الصحون بعد الأكل لترفع بواسطة عمال الخدمة واستخدمنا
المناضد المستطيلة لجلوس ٨ أفراد أو أكثر.

القبو ويتألف :

- صالة رياضية مساحة ٢٢٠٠ م^٢ للذكور
- قسم المطعم ويشغل مساحة ٢٥٠٠ م^٢

١ الثاني ويتألف :

- الإدارة الإشراف و تحتوي على ٤ غرف إدارية مساحة كل منها ٢٥ م^٢
وتتسع كل منها ل ٤ موظفين وتتألف الإدارة من
(أرشيف ديوان - ذاتية - شؤون طلاب - محاسبة - وقسم الحاسب) وأيضا" المدير
والسكرتاريا بمساحة ٢٢٠ م^٢ مع الخدمات
فتكون المساحة الإجمالية ٢١٣٠ م^٢.
- الكافتيريا وتتألف من الصالة وركن التحضير وتخصص لتناول المشروبات وبعض
التسالي وتتمتع بإطلالة على صالة المطعم وتشغل مساحة ٣٠٠ م^٢

١ الثالث ويحتوي على :المكتبة وتتألف من

- القسم الخدمي : غرفتين إداريتين + مستودع وفهرس صغير والخدمات
بمساحة ٢١٠٠ م^٢.

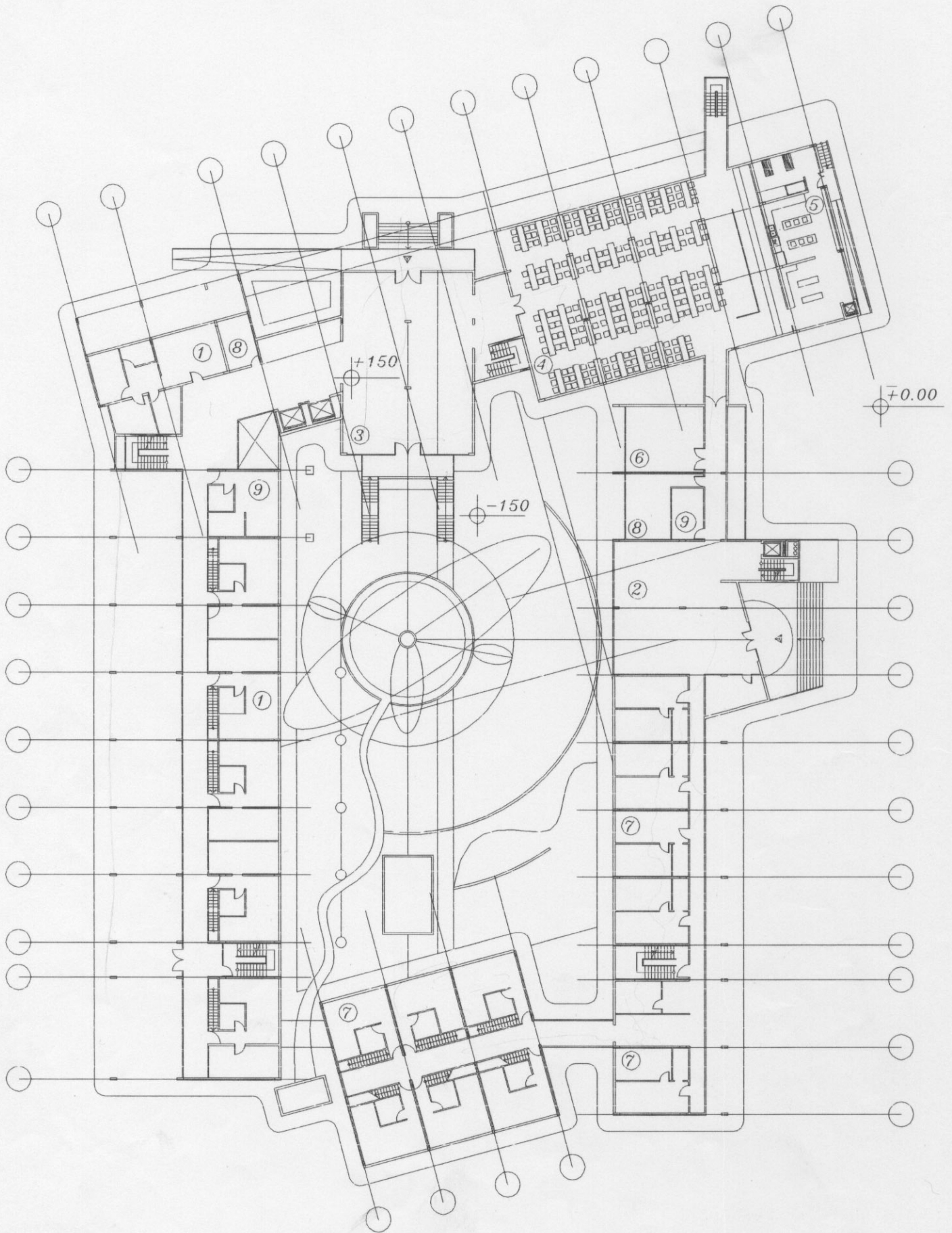
- صالة المطالعة بمساحة ٢٣٨٠ م^٢.

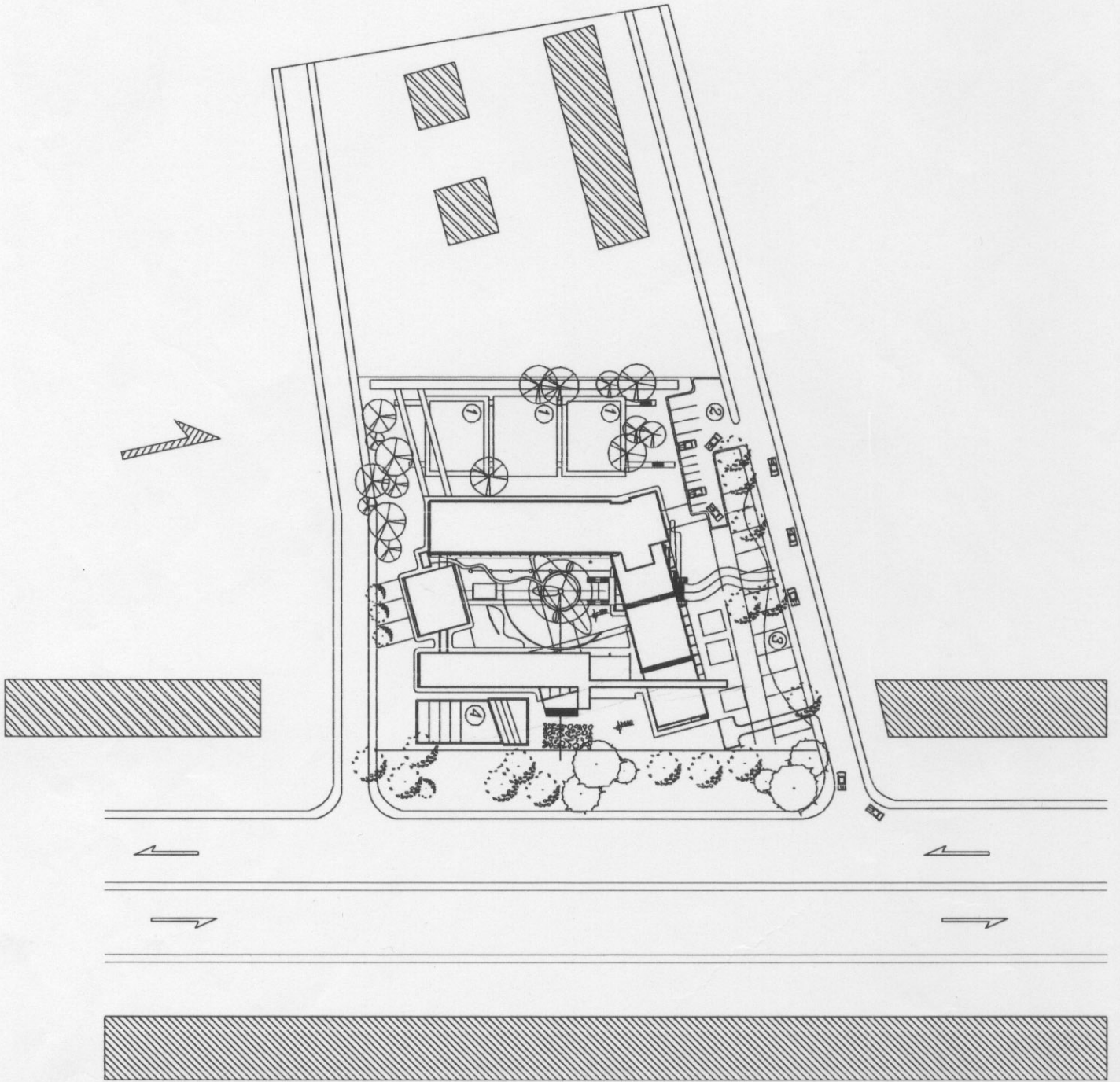
١ الرابع ويحتوي على : صالة الإنترنت +قاعة تدريس بمساحة ٢١٢٠ م^٢

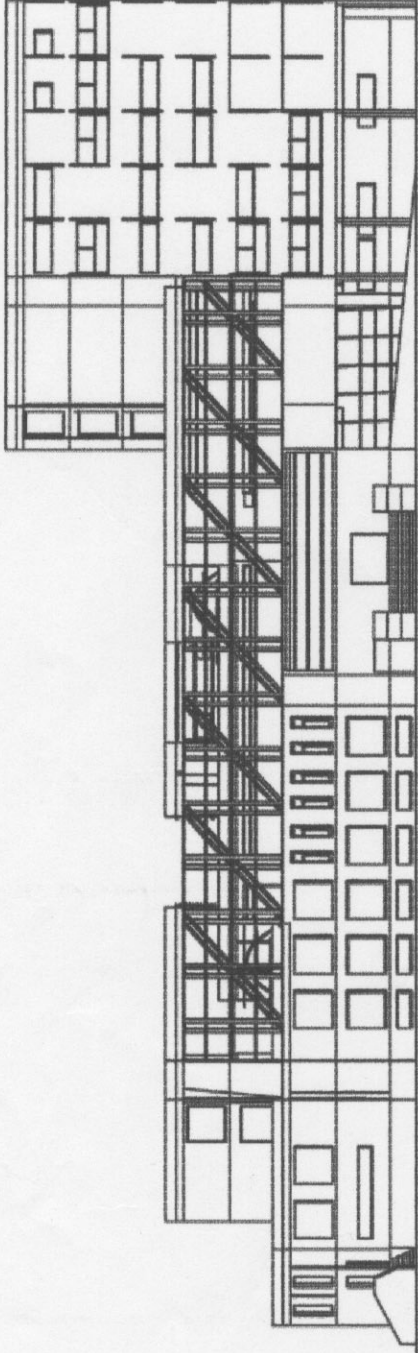
***** القسم التقني :**

- وخصصنا له مساحة من طابق القبو الثاني (منسوب-٦٠٠م)
ويضم :
- ١- غرفة المراجل بمساحة ٢١٨٠ م^٢
- ٢- خزانات المازوت والمضخة ٢٨٠ م^٢
- ٣- خزانات الماء والمضخة ٢٨٠ م^٢
- ٤- غرفة توليد الكهرباء ٢٤٠ م^٢
- ٥-غرفة التكييف وسحب الهواء ٢٤٠ م^٢

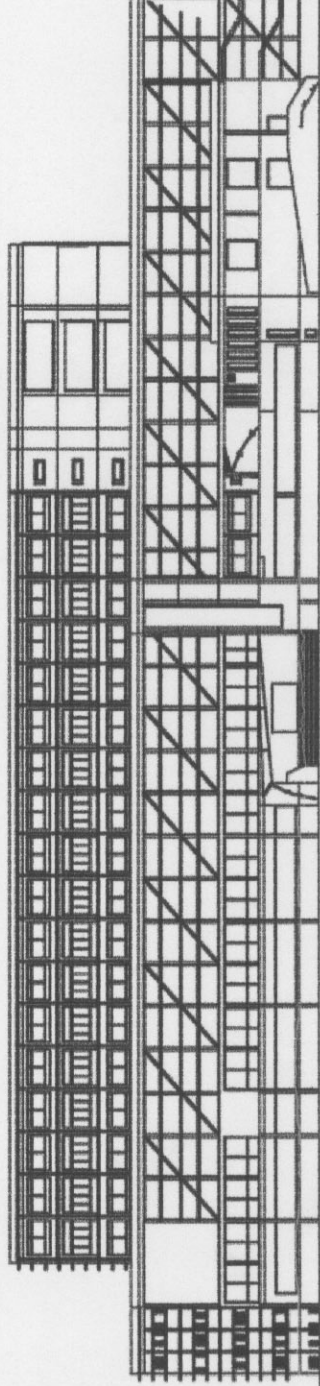
٦- مستودع كبير وصيانة ٢٠١٣م.







الواجهة الشمالية (الرئيسية)



الواجهة الشرقية