

الجمهورية العربية السورية

جامعة دمشق

كلية الهندسة المعمارية

المشروع

مبنى غرفة تجارة دمشق

تقديم : نصري الحمادة

إشراف :

د. مزيد عبد الله

د. أديب أومري

- يهدف المشروع إلى إقامة مبنى غرفة تجارة دمشق لما تمثله من نفع عام فغايتها خدمة المصالح التجارية وتمثيلها والدفاع عنها والعمل على ترقيتها كما تتمتع الغرفة التجارية بالشخصية الاعتبارية

- **صلاحيات الغرفة :**

- تقديم المعلومات والآراء في القوانين والأنظمة الخاصة بالتجارة والمشاركة في دراسة مشاريع القوانين والقرارات التي لها صيغة اقتصادية أو في وضعها أو في تعديلها ولها أن تتقدم بآراء ومقترحات حول جميع الأمور المتعلقة بالشؤون الاقتصادية كالتعريفات الجمركية والضرائب والرسوم والأسواق .
- التصديق على شهادات المنشأ وفواتير البضائع والكفالات وعلى مقدرة الكفلاء المالية وعلى صحة تواريخ التجار والمؤسسات التجارية والصناعية
- تحديد العرف التجاري
- عقد المؤتمرات الاقتصادية والمشاركة في المؤتمرات الاقتصادية الخارجية .
- التحكيم والفصل في المنازعات التجارية
- رصد أسعار العملات والمواد الرئيسية المتداولة في الأسواق التجارية .

- **الخدمات التي تقدمها غرفة تجارة دمشق :**

- تقديم معلومات عن الشركات والتجار المسجلين في الغرفة ، تضم العناوين التفصيلية والنشاطات الرئيسية والدول التي يتعاملون معها .
- تقديم معلومات وإعداد دراسات حول القوانين والأنظمة التجارية والاستثمارية والمالية والفرص التجارية والاستثمارات المتاحة .
- تقديم معلومات حول العلامات التجارية والصناعية المسجلة في دائرة حماية الملكية .
- تقديم معلومات حول الشركات الخارجية الراغبة بالتعامل مع الشركات السورية .
- جمع النصوص التشريعية والتنظيمية المتعلقة بالتجارة وتصنيفها .

- نشر المعلومات التي تفيد الأوساط التجارية .
- مسك سجلات خاصة بالاستعلام عن التجارة والمؤسسات التجارية والصناعية ، وأسعار المواد والمنتجات والأسهم المالية وغيرها .

- ومن نشاطات الغرفة :

- عقد المؤتمرات والندوات والمحاضرات والدورات التدريبية
- إصدار المطبوعات التي تفيد الأوساط التجارية .
- إصدار مجلة الغرفة والتقارير السنوي .
- الإشراف على إقامة المعارض المتخصصة .

- وصف الموقع :

- تقع قطعة الأرض المخصصة للغرفة التجارية وسط مدينة دمشق في منطقة المهاجرين " ٠٢ " حي أبو رمانة " ٧ " وهي على شكل مستطيل أبعاده ١٥٠ م × ٨٠ م على امتداد شارع موسى ابن نصير

- حدود الأرض:

- الحد الشرقي : بناء نقابة العمال وجامع الحسن .
- الحد الجنوبي : شارع موسى بن نصير وفندق المرديان .
- الحد الغربي : أبنية حكومية .
- الحد الشمالي : سكن .

عناصر المشروع

(١) المدخل ويضم:

(بهو عام استعلامات - أركان جلوس - عناصر الانتقال) بمساحة (١٥٠ م)

(٢) القسم الإداري ويضم :

- أ- مكتب رئيس مجلس الإدارة بمساحة إجمالية (١٠٠ م ٢) وملحق به
 - قاعة اجتماعات
 - صالون استقبال
 - سكرتارية
 - دورة مياه

- ب- مكتب المدير العام بمساحة إجمالية (١٠٠ م ٢) وملحق به
 - سكرتارية
 - بريد صادر ووارد - آلة كاتبة
 - صالون استقبال
 - قاعة اجتماعات

- ج- مكاتب إدارية للموظفين وعددها حوالي (٥٠ مكتب ، بمساحة ٢٠ م ٢)
- د - مراكز للمعلومات التجارية تغطي أنحاء العالم عدد ٥ " بمساحة ٤٠ م ٢ لكل واحد

هـ- خدمات صحية وبوفيه للموظفين

(٣) المسرح ويتسع لحوالي ٣٠٠ شخص

(٤) قسم المعرض بمساحة إجمالية " ١٥٠٠ م ٢)

٥) قسم خاص بالشركات والمكاتب الإدارية الاستثمارية التجارية الخاصة

٦) كافيتيريا عدد ٢ بمساحة " ٢٠٠م لكل واحدة "

٧) قسم القاعات ويضم :

- قاعة استقبال رئيسية ١٠٠ م٢

- قاعات استقبال إضافية عدد ٢ بمساحة (٦٠ م لكل واحدة)

- قاعات تدريب مهنية عدد ٢ بمساحة (٦٠ م لكل واحدة)

٨) مطبعة تعمل إلى إصدار مجلة الغرفة بمساحة (٢٠٠ م٢)

٩) مكتبة عامة بمساحة ٢٥٠ م٢ ، تحوي مكان لاستعارة - طاولات مطالعة -

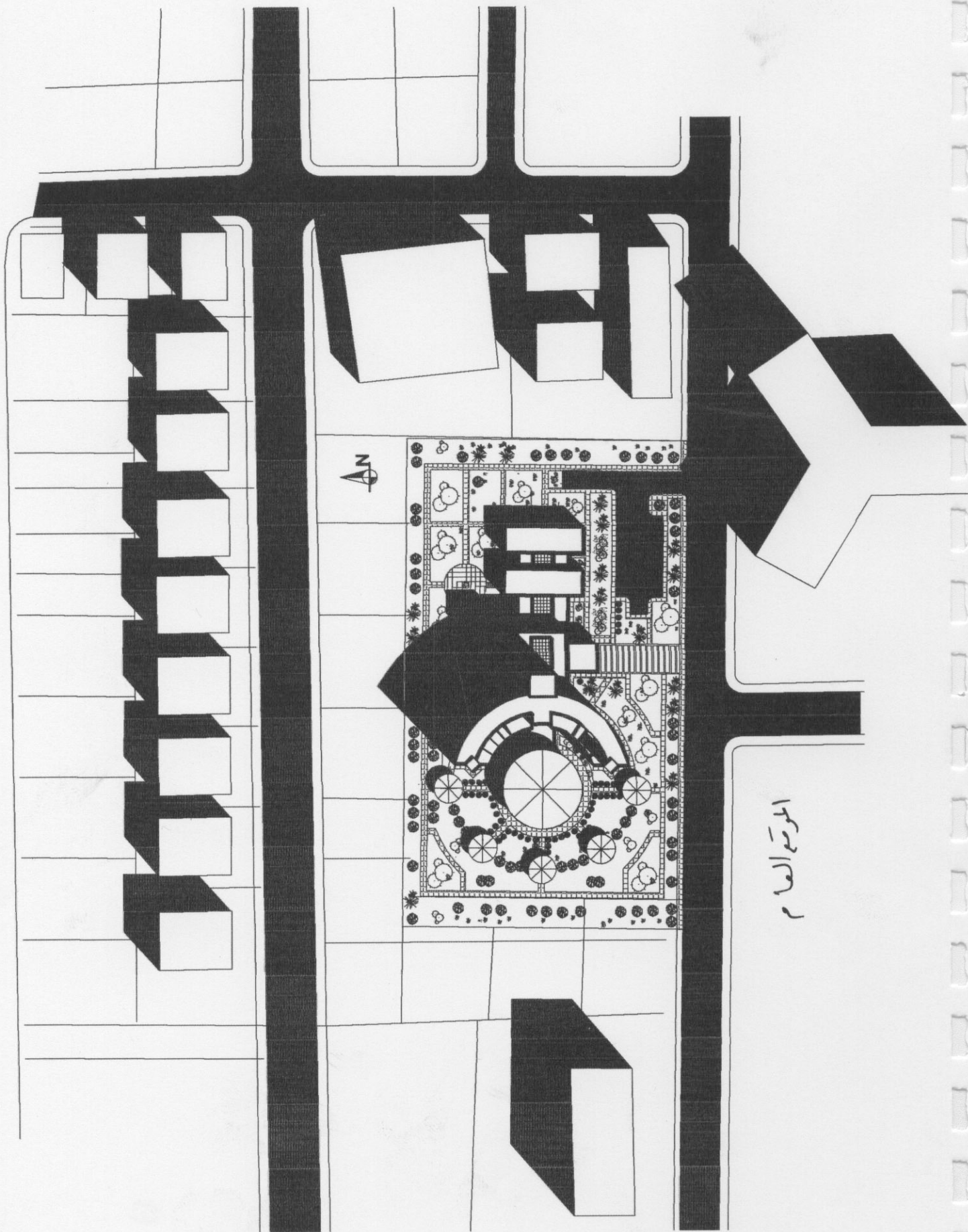
تصوير - مكان لوضع النشرات .

١٠) قسم الخدمات

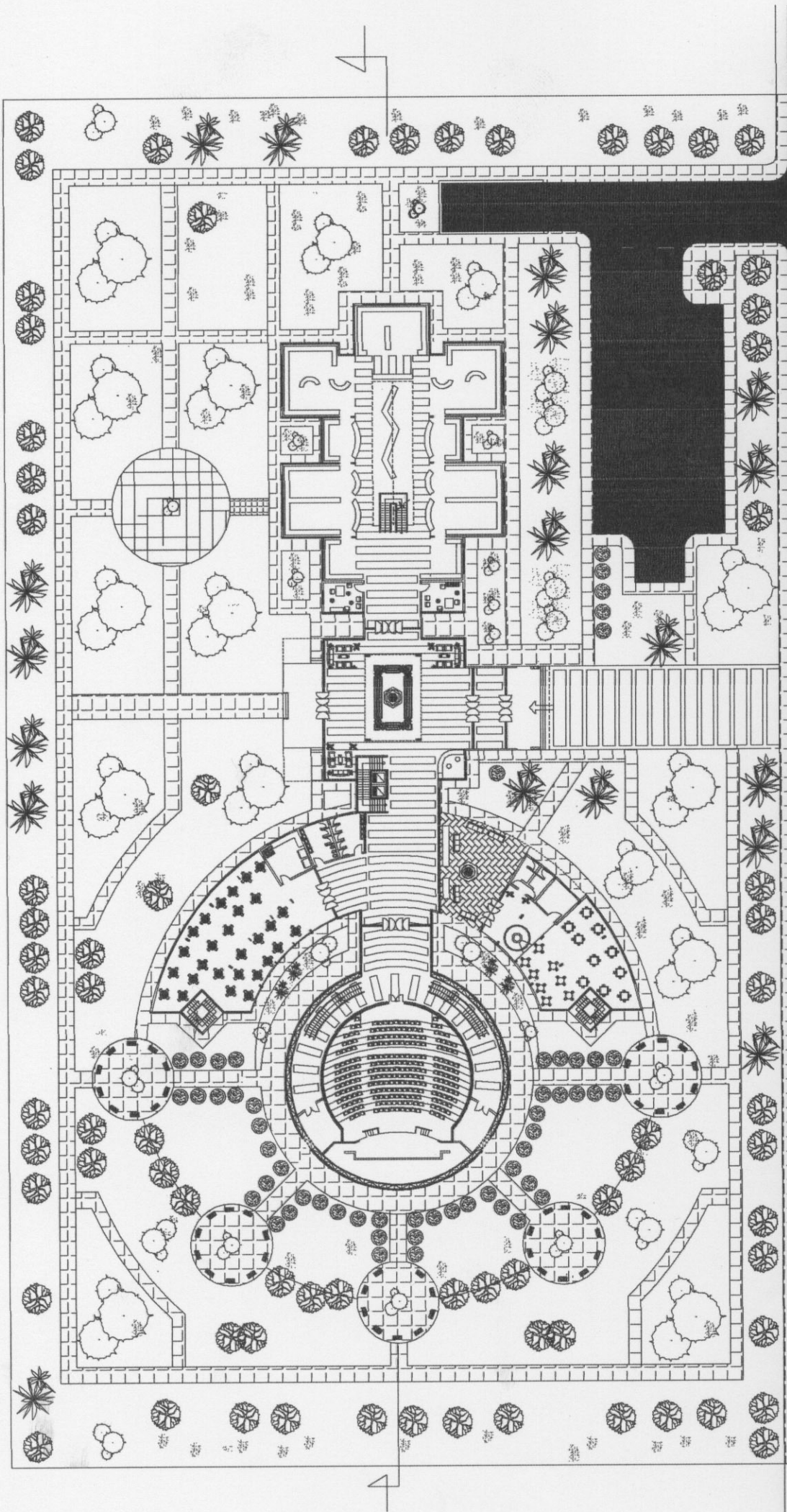
- " كهرباء - تكييف - تدفئة " بمساحة ٣٠٠ م٢ "

- المستودعات

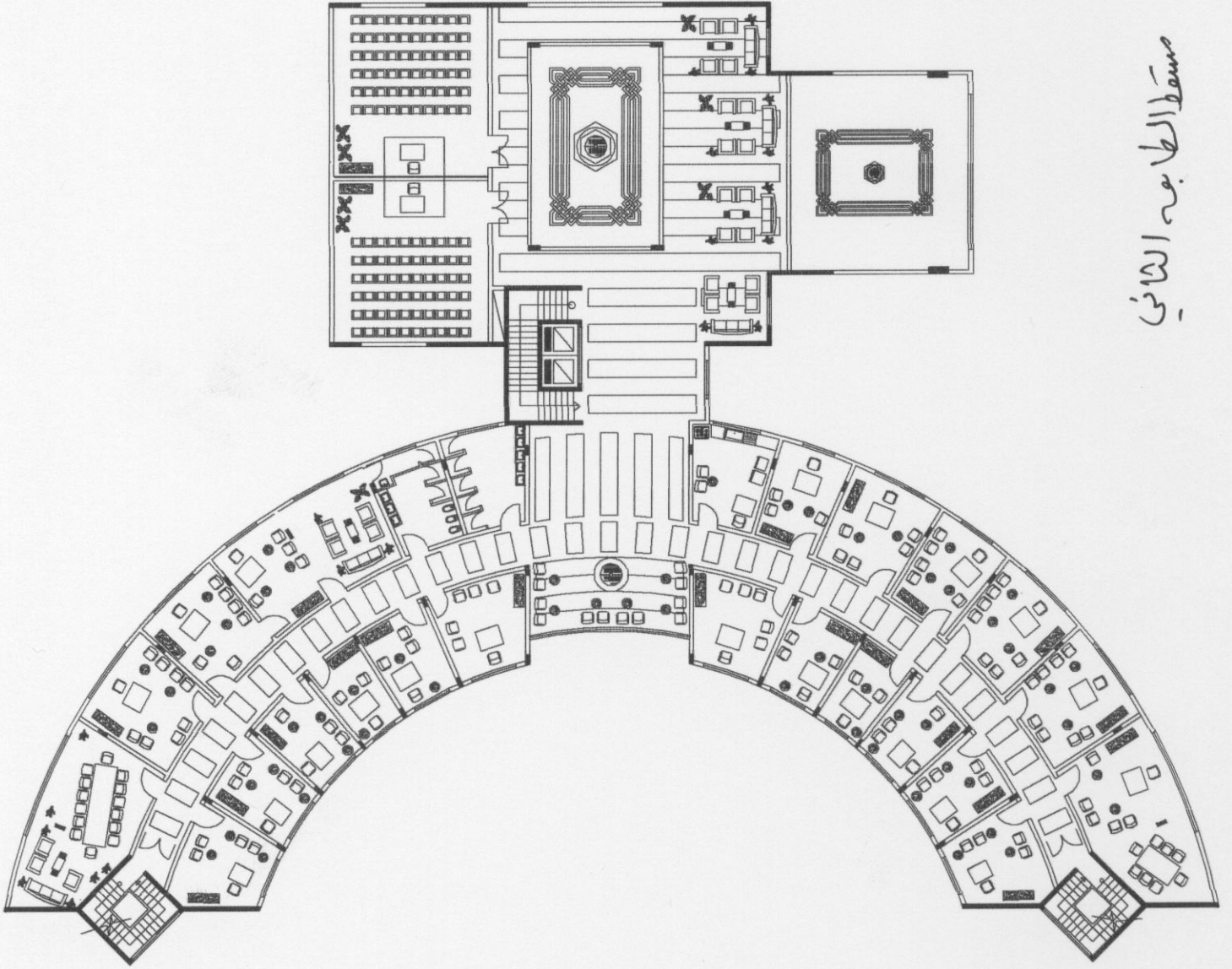
١١) مواقف السيارات " مكشوفة ومغطاة "



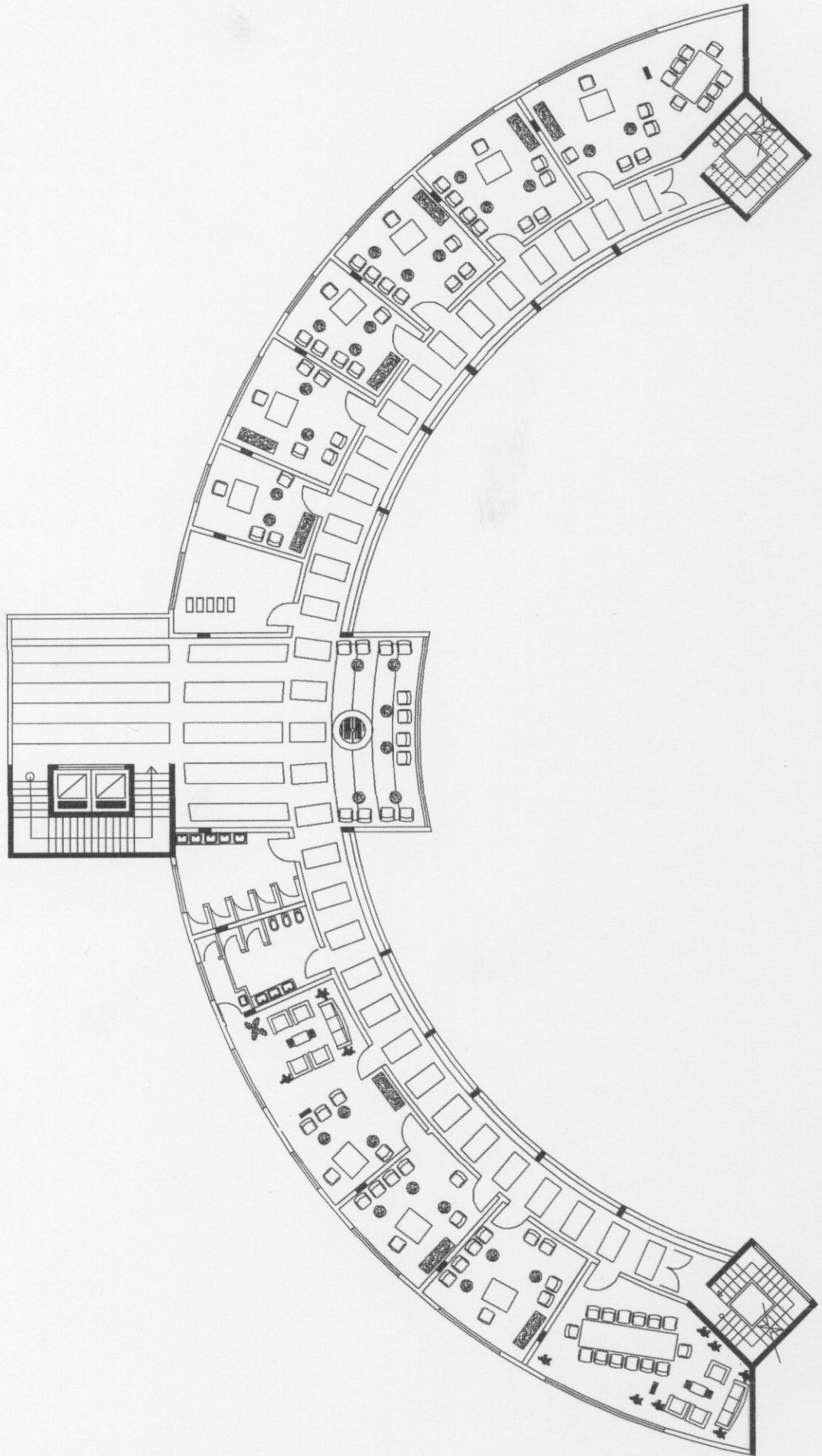
المسجد العام

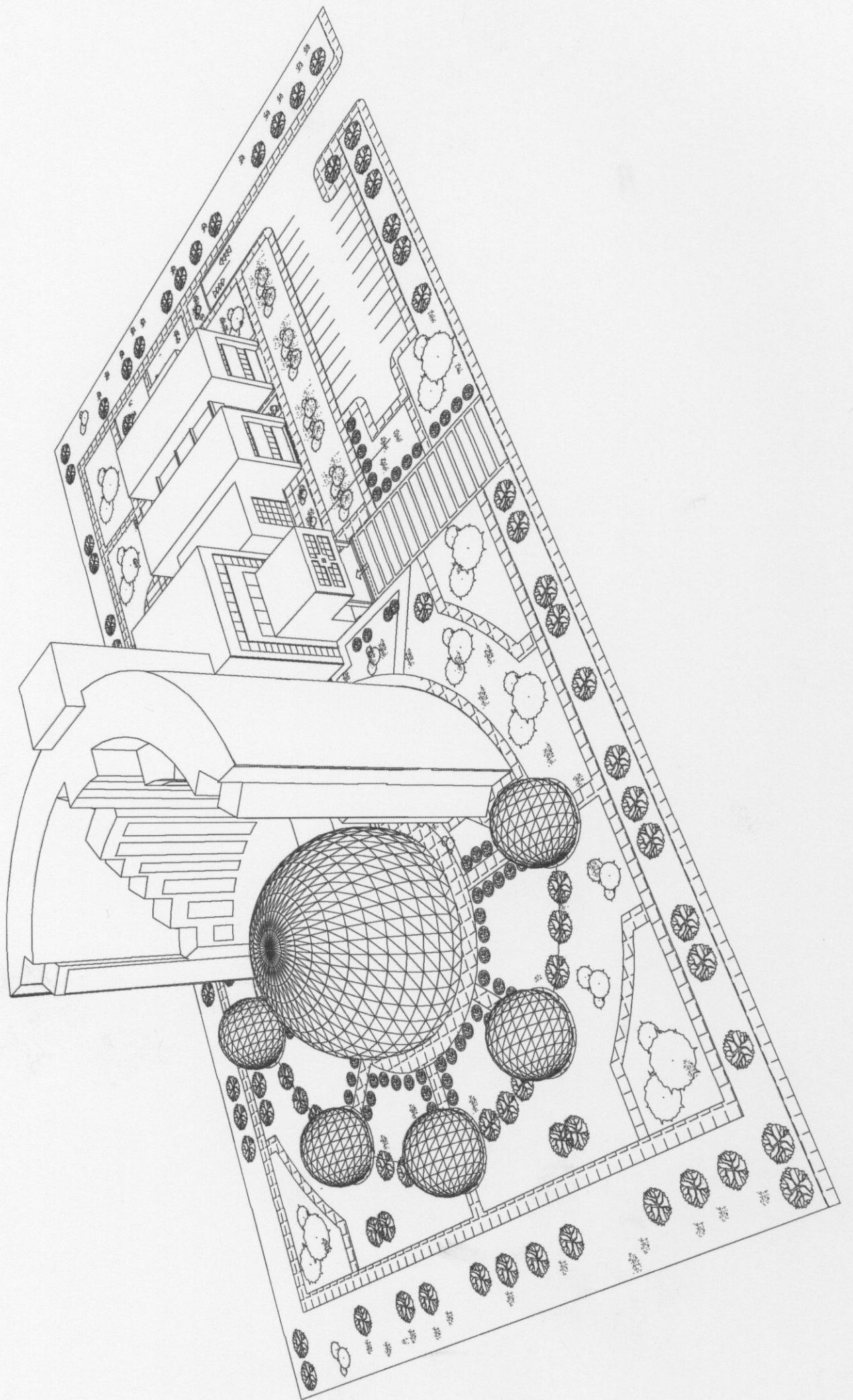


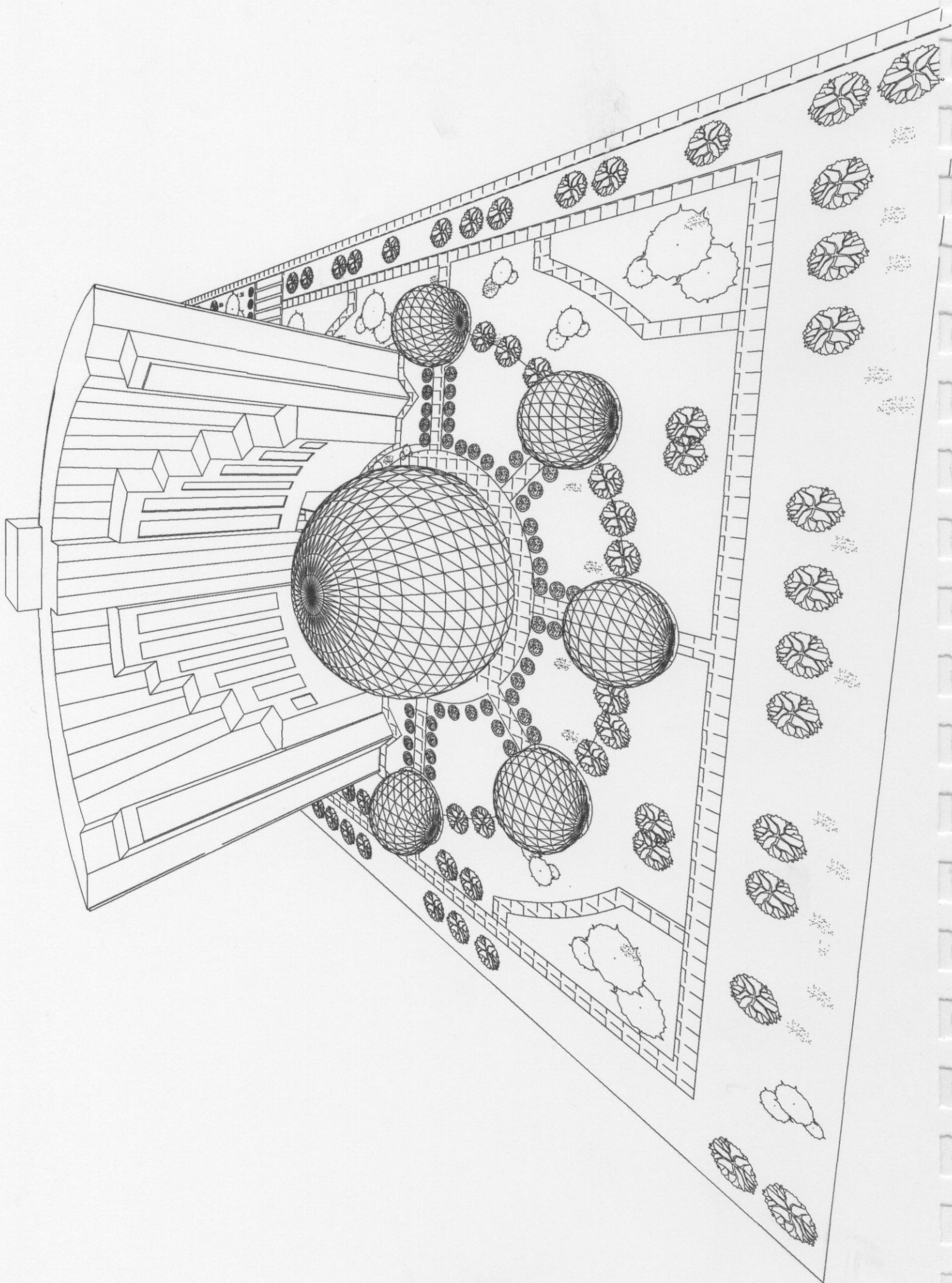
مسقط الجامعة الأزهرية العام

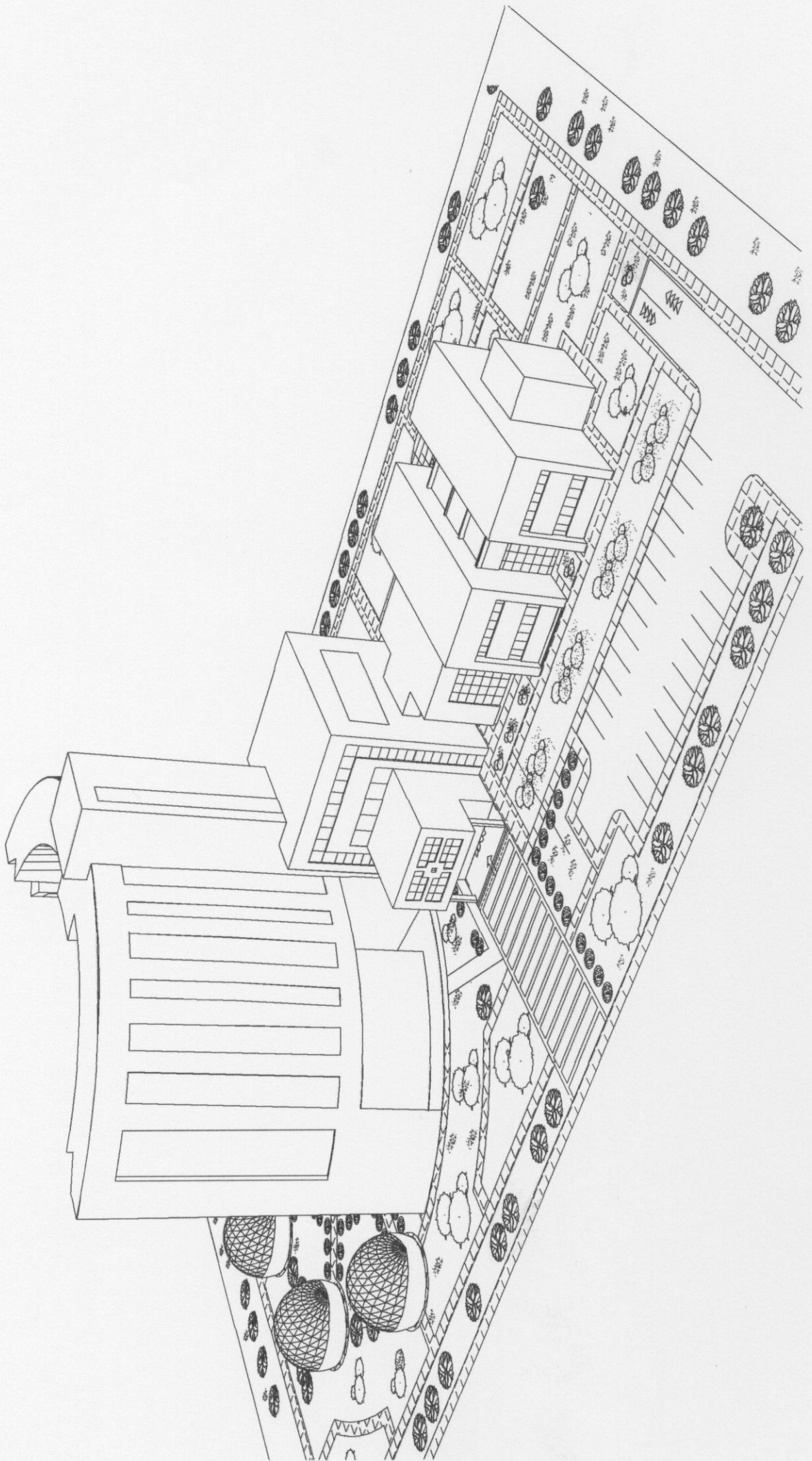


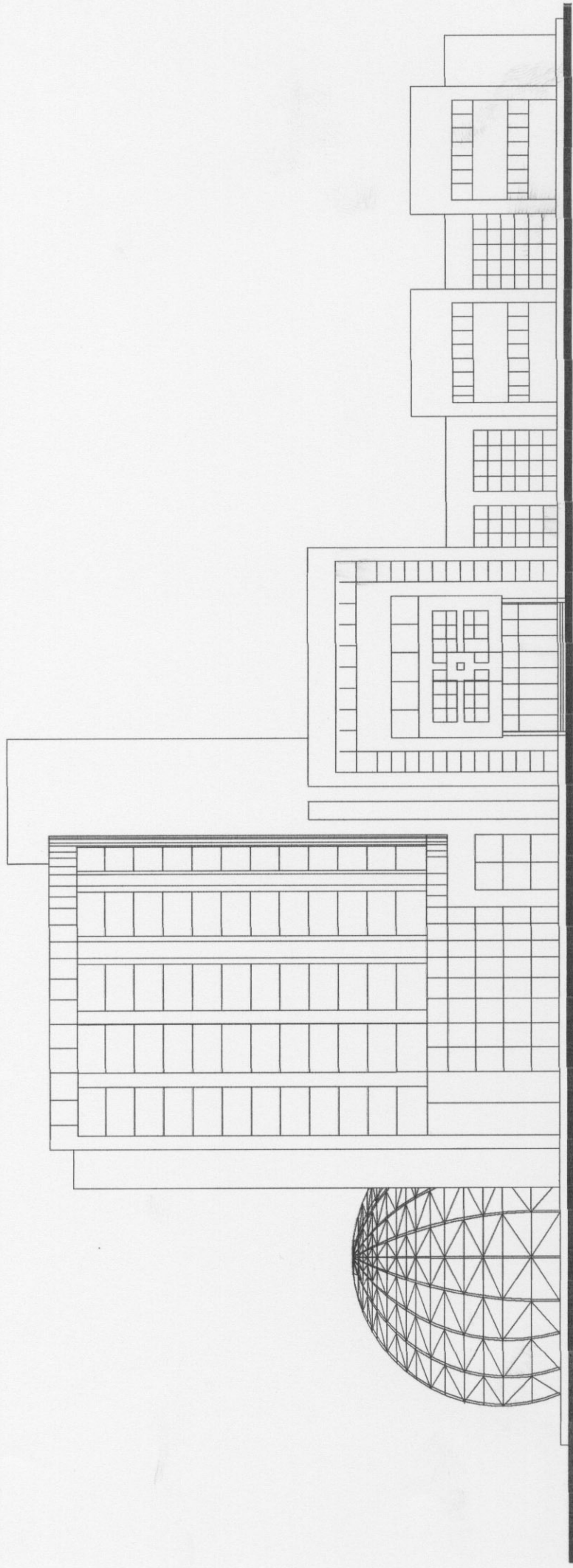
مسقط الطابق الثاني



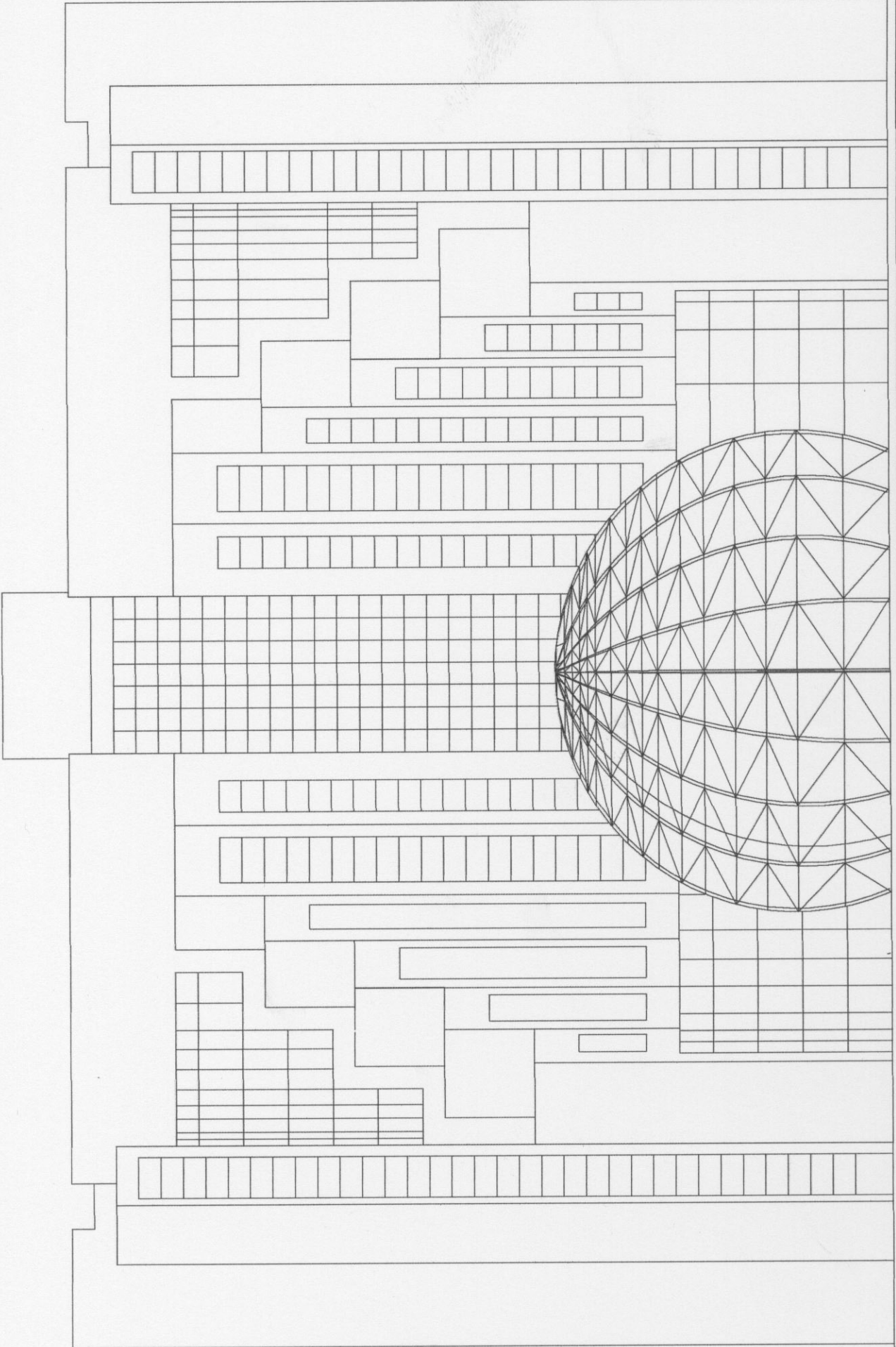




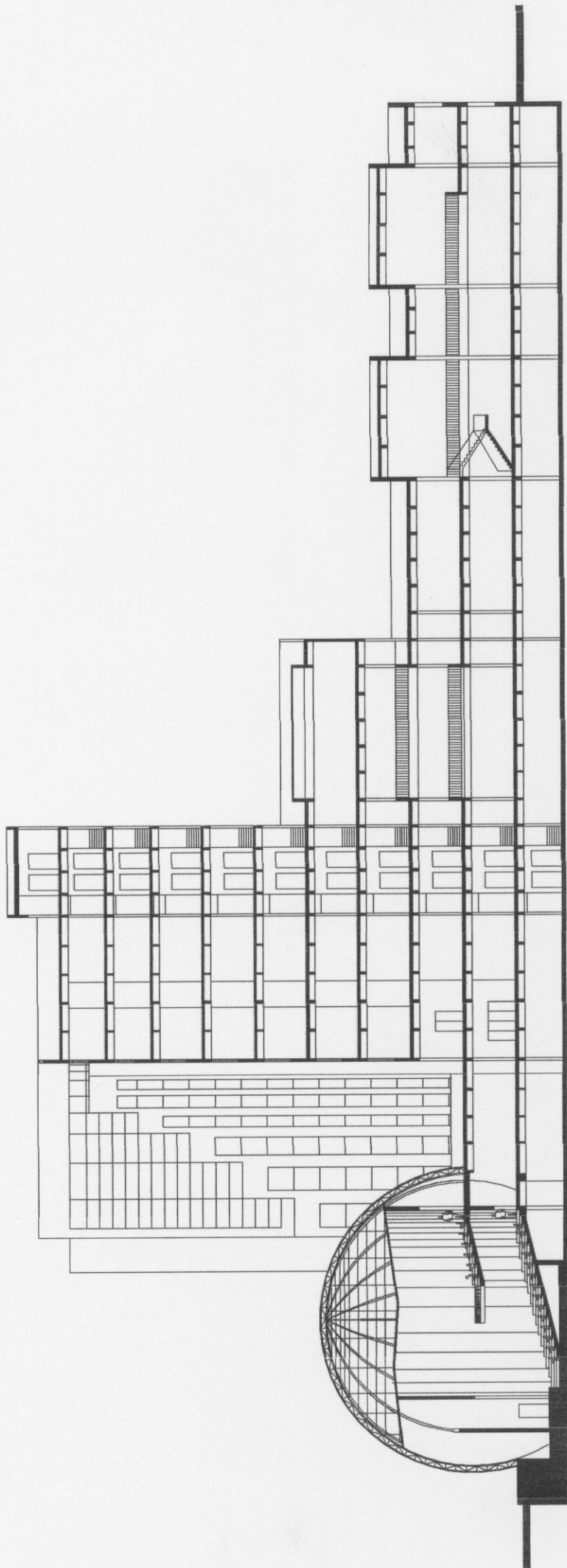




الواجهة الرئيسية



جغرافیہ کے مضامین



A-A 1-1