

جامعة دمشق
كلية الهندسة المعمارية

مشروع فندق نجوم في جزيرة أرواد

دراسة أعدت لنيل درجة البكالوريوس في الهندسة المعمارية



إعداد
فهد أبو صالح

اسم المشروع: -

- فندق في جزيرة أرواد «فئة الأربعة نجوم» * * * * -

- الموقع:

يقع المشروع في الجهة الجنوبية من أرواد وعلى امتداد القلعة المركزية وهو عبارة عن كتلة تبدأ على اليابسة وتمتد من المحافظة ببناء فندق في الجزيرة لتنشيط حركة السياحة ولكون الجهة الجنوبية والشاطئ الجنوبي من أكثر المناطق في أرواد نظافة ومن أفضل المناطق للسباحة.

- حركة السياحة:

من أهم الأماكن السياحية في أرواد هي القلعة المركزية والبرج الأيوبي والتي تشكل إحدى معالم الحضارة العربية والتي شيدت على فترات زمنية لذا فكانت لها أهميتها وشأنها في زمننا هذا..

- فلسفة المشروع:

تشكل القلعة تاريخ الحضارة وعمارة تقليدية، لذلك كانت نقطة الإنطلاق في المشروع حيث تم أخذ شبكة (موديول) القلعة وأخذ محور مشاة صل بين القلعة والفندق وتفعيل هذا المحور فكانت القلعة في بدايته ثم أتت الأبنية السكنية في أرواد والتي بُنيت بعد مائة سنة من بناء القلعة، ثم سوق الأعمال اليدوية ثم الفندق الذي أتى على مرحلة انتقالية من اليابسة إلى البحر ثم الغرفة الزجاجية الموجودة تحت الماء ثم المنارة التي تعتمد على تقنية عالية الجودة.

(نلاحظ في المشروع تطور من القديم جداً إلى الأحدث ثم الأكثر حداثة) كما يلي:

القلعة المركزية ← الأبنية في أرواد ← سوق الأعمال اليدوية ← الفندق
← الغرفة الزجاجية ← المنارة .

أما شكل الفندق فكان كسفينة راسية على شاطئ جزيرة أرواد - والتي أخذت من أشكال السفن في أرواد (الباخرة).

فأما الواجهة الجانبية فأخذت عن شكل شراع السفينة.

لمحة عن أرواد:

تسميتها بالعربية أرواد وقديماً انترادوس Antradous وبالعصر اليوناني أرادوس ARASOUS وهي جزيرة صخرية يبلغ متوسط طولها ٨٠٠م^٢ وعرضها حوالي ٥٠٠م^٢ وتقع على بعد ٣ كم إلى الجنوب الغربي من مدينة طرطوس مكنها موقعها الجغرافي الهام أن تلعب دوراً كبيراً في السياسة الدولية في العصر القديم منذ الألف الثاني ق.م. قطن الكنعانيون جزيرة أرواد في أواخر الألف الثالثة ق.م وأخذت هذه الدول بالتعاقب لتضم الجزيرة إلى ممالكها القوية.

وبشكل عام نجد مدينة أرواد تعكس لنا الواقع القديم للمدن القديمة وليست لها هندسة معينة وإنما هي عبارة عن بيوت سكنية متلاصقة مع بعضها يفصلها أزقة ضيقة لا يتجاوز عرضها عن ٩٠ - ١٥٠ سم وتقودنا هذه الأزقة أحياناً إلى شاطئ البحر وأحياناً تنتهي فجأة بطرف واحد مسدود ومن منشأتها الأثرية الهامة - القلعة الساحلية (البرج الأيوبي).
- القلعة المركزية.

* القلعة الساحلية:-

أما البرج الأيوبي تقع هذه القلعة على الجانب الغربي من المرفأ وعلى الشاطئ الشرقي من الجزيرة ويمتد فيها باتجاه الشرق بعض بقايا من سور الجزيرة القديم.

* القلعة المركزية:-

تحتل القلعة وسط جزيرة أرواد وفي أعلى مكان فيها، يعتقد أنها أقيمت مكان برج أو حصن مراقبة أقدم منها زمنياً والذي يعود إلى عصور ما قبل التاريخ، تقوم القلعة الخالية على صخرة طبيعية أما حجارة بنائها فقد أحضرت أيضاً من أحجار السور القديم شأنها شأن القلعة الساحلية.

إن جميع الأقسام الخارجية للبناء بما في ذلك أبراج القلعة الأربعة فهي عربية وتعود إلى عهد الحروب الصليبية أما الأقسام الداخلية فمعظمها من العهد العثماني أقيمت مكان المنشآت العربية.

* مميزات المشروع:

- ١- عنصر استقطاب: نظراً لوجود قسم منه في البحر وهي المطاعم والصالات الترفيهية - وبتراسات مطلة على البحر بشكل مباشر:
- ٢- يحتوي المشروع على خلايا ضوئية (الوحدات الفلطائية Photovoltaics حيث يتم تحويل ضوء الشمس إلى طاقة كهربائية تساهم كدور فعال في إنارة وتدفئة المبنى من الداخل - وهذه الخلايا موجودة على سطوح الكتلة المائلة بزواوية ملائمة مع حركة الشمس وموجه نحو الجنوب.
- ٣- تكتسب المنارة الطاقة الكهربائية بشكل ذاتي عن طريق موج البحر ← (الأمواج تدفع الماء خلال أنابيب تدور فيها عنفات تنتج الكهرباء وخاصة في الجزر المأهولة)..
- ٤- إطلالة جميع الغرف على البحر:

- برنامج المشروع -

المساحات الجزئية والكلية:

١- الطابق الأرضي:

- بهو الدخول الرئيسي ويتضمن جلسات شرفية واستقبال وبريد وتبديل عمله وفاكس وكبائن هاتف + أمانات بمساحة إجمالية ٣٥٠ م^٢.
- صالة استقبال ١٠٠ م^٢.
- أمانات ٢٠ م^٢.
- استراحة موظف استقبال + W.C + ركن تحضير ٢٥ م^٢.
- مقهى انترنت ٢٠٠ م^٢ + W.C + تخلصم.
- تجمع تجاري ← محلات للهدايا وما شابه كالكتب والصحف والمجلات ومعدات التصوير ومكتبة للخدمات السياحية ١٥٠ م^٢.
- مطعم رئيسي على منسوبين (أرضي وأول) + تحضير + W.C بمساحة إجمالية ٣٥٠ م^٢.
- مطعم تخصصي مع تخلصم + W.C + ٢٦٠ م^٢.
- صالة بلياردو مع جلسات بمساحة ١٥٠ م^٢.
- خدمات صحية عامة ٥٠ م^٢.
- باثيو مفتوح بمساحة ٥٠٠ م^٢.

٢- الطابق الأول:

- قسم إداري ويتضمن أربعة غرف إدارية وفراغ لمكاتب مفتوحة + خدمات صحية وبوفيه صغير للموظفين بمساحة ٢٠٠ م^٢.
- مطعم فطور + تخلصم + خدمات صحية بمساحة إجمالية ٢٠٠ م^٢.
- معرض أعمال يدوية (أركان عرض) ١٥٠ م^٢.
- مطعم تخصصي + تخلصم + W.C بمساحة ٢٢٠ م^٢.
- صالة ألعاب الكترونية + بوفيه صغير + W.C بمساحة ١٥٠ م^٢.

الطابق المتكرر (I) :

ويحتوي على ٢٥ غرفة ومساحة الغرفة ٣٠ م^٢ تتضمن حمام بمساحة ٤,٥ م^٢ وميني مطبخ ویتراس
مطل على البحر .

- غرف بياضات ١٥ م^٢ ومستودع لأدوات التنظيف ٢٥ م^٢.

الطابق المتكرر (II):

ويحتوي كل طابق على ١٦ غرفة مساحة الغرفة ٣٠ م^٢ تحتوي كل غرفة على ميني مطبخ ویتراس
مطل على البحر وحمام بمساحة ٤,٥ م^٢.

ملاحظة: - يحتوي الفندق على ٨٠ غرفة من ضمنها ١٠ أجنحة مساحة الجناح ٦٠ م^٢.

طابق منسوب الـ 1.5:

- صالة متعددة الاستعمالات + تخدم + W.C بمساحة ٣٠٠ م^٢.

- صالة رياضية + أدواش ومشالح وجورات مياه بمساحة ٢٠٠ م^٢.

- نادي ليلي تخدم + دورات مياه بمساحة ٢٥٠ م^٢.

- مطبخ رئيسي ٢٥٠ م^٢.

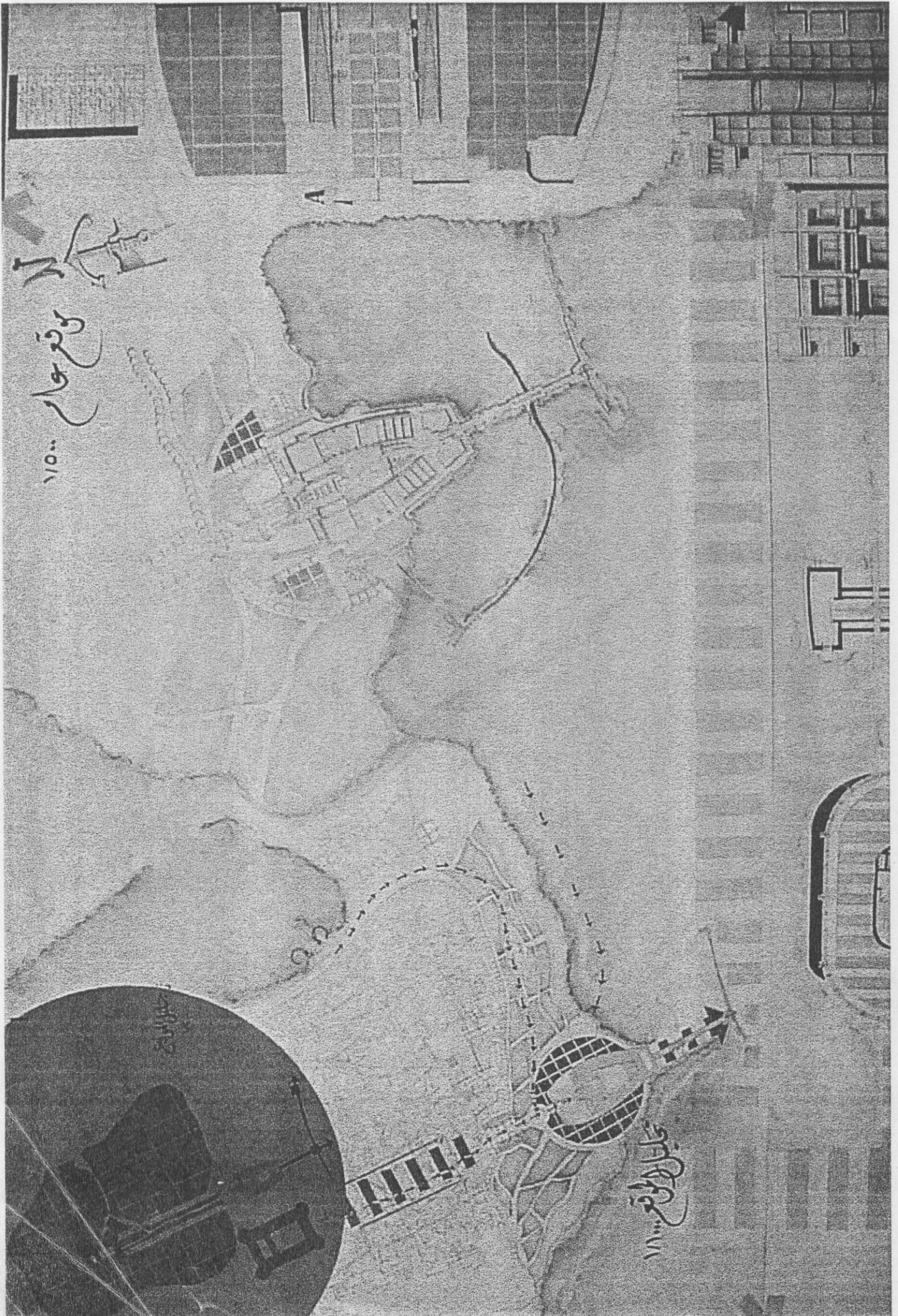
- برادات ومستودعات ١٠٠ م^٢.

- استراحة عاملين + دورات مياه + جلوس + حمام بمساحة ٦٠ م^٢.

- تخدم للمطاعم التخصصية ٢٠ م^٢.

- تدفئة وتكييف بمساحة ١٠٠ م^٢.

- أدواش ومشالح للمساح + مستودعات ١٠٠ م^٢.

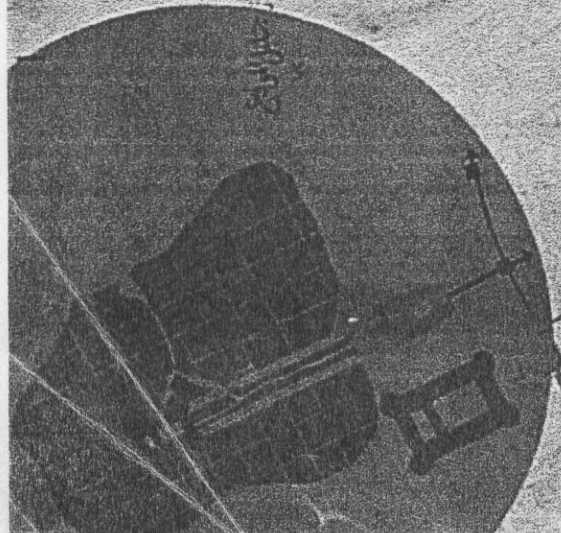


موقع سماح
١٥٠٠

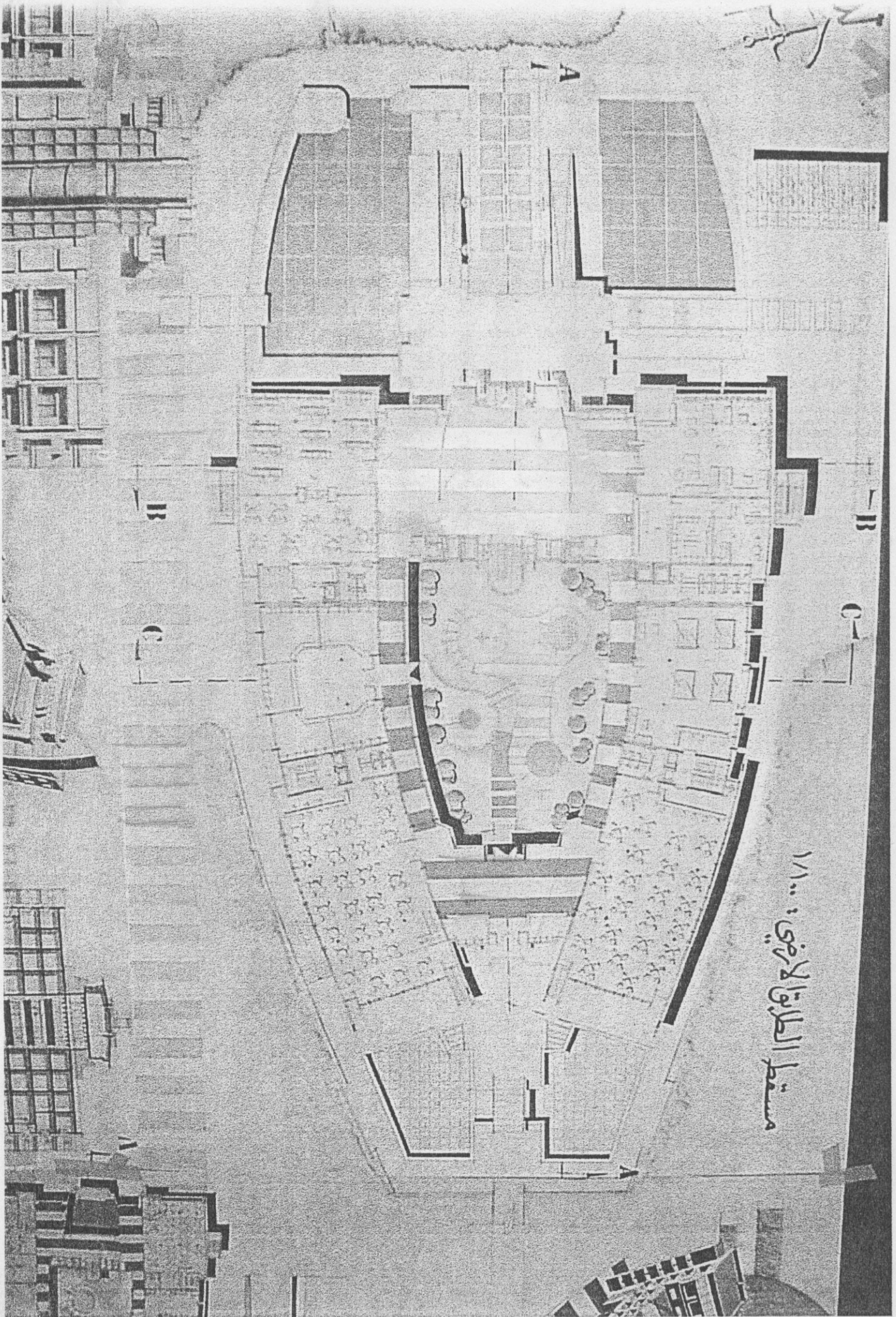
A

١٥٠٠

مخبر
١٥٠٠



مسقط الطابق الاخير: ١١١٠٠



مستطال الطابق الاول ١١٢

مستطال الطابق الثاني ١١٣

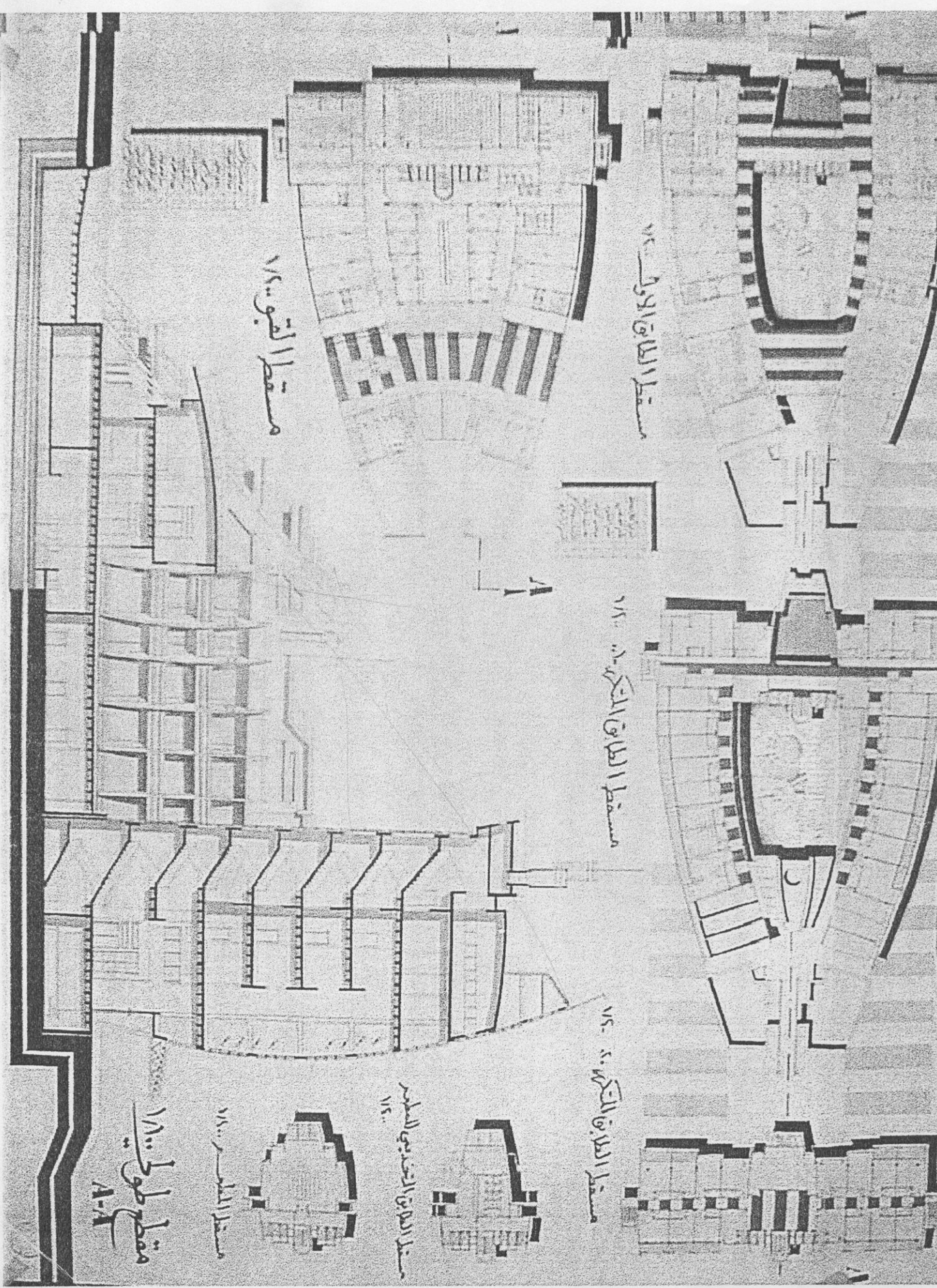
مستطال الطابق الثالث ١١٤

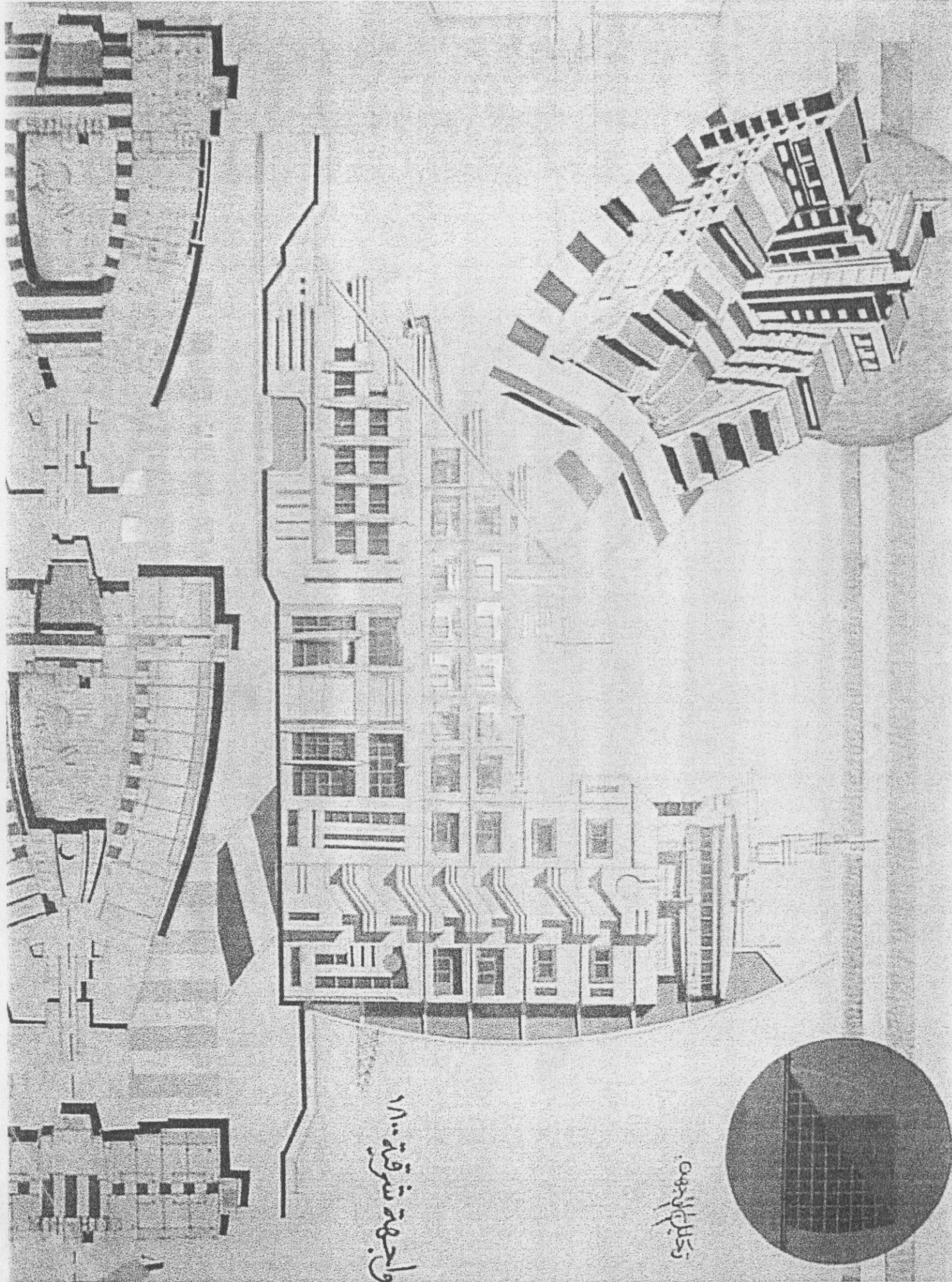
مستطال القوي ١١٥

مستطال الطابق الرابع للمطعم ١١٥

مستطال المطبخ ١١٥

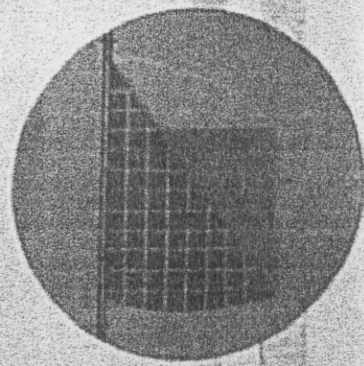
مقطع طولى ١١٥
A-A

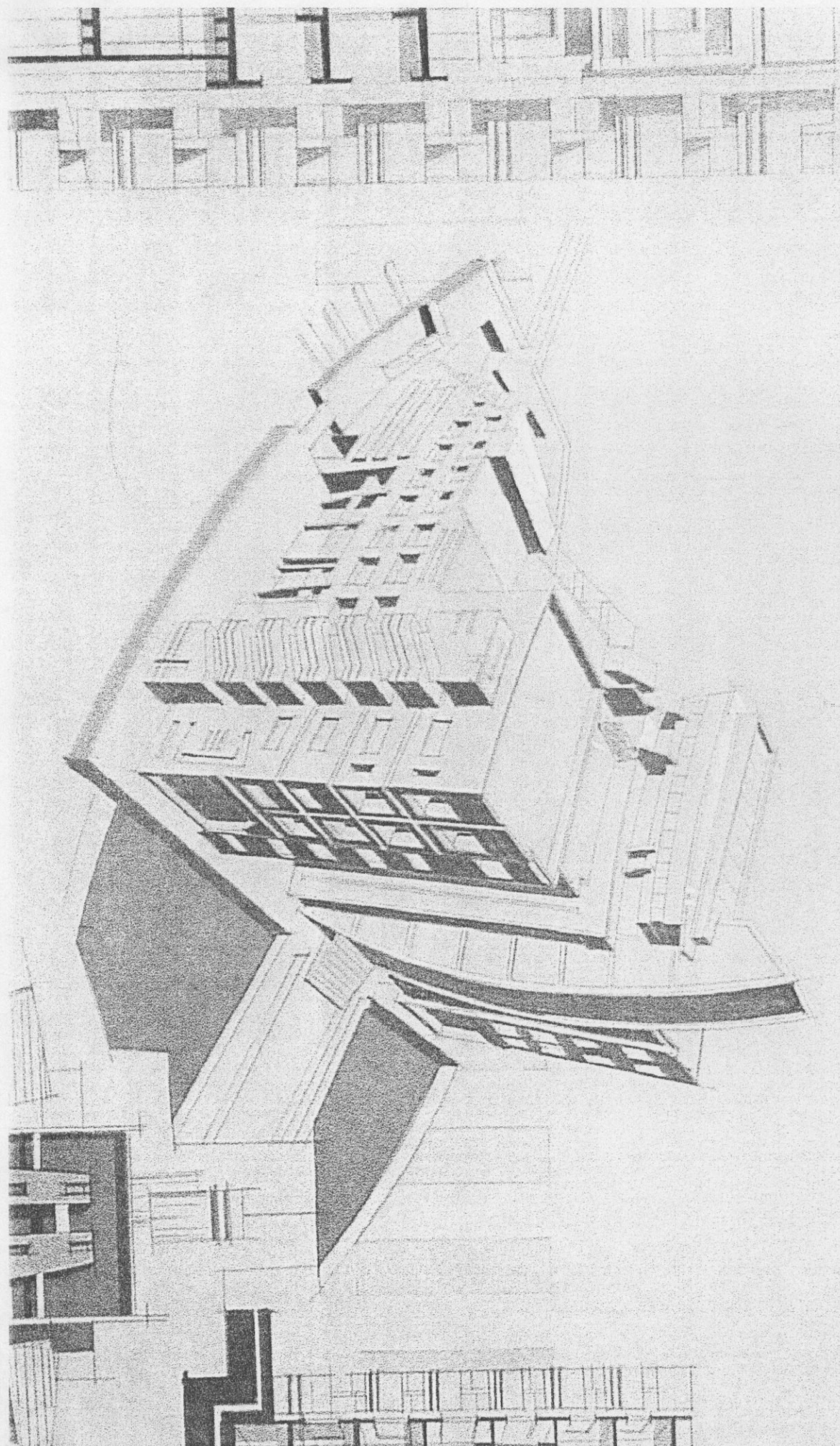




واجهة شرقية ١٨٠٠

مكاتب





B

C



مقطع ۱/۵۰۰ B-B

واجب هفت شمایه ۱۱۱