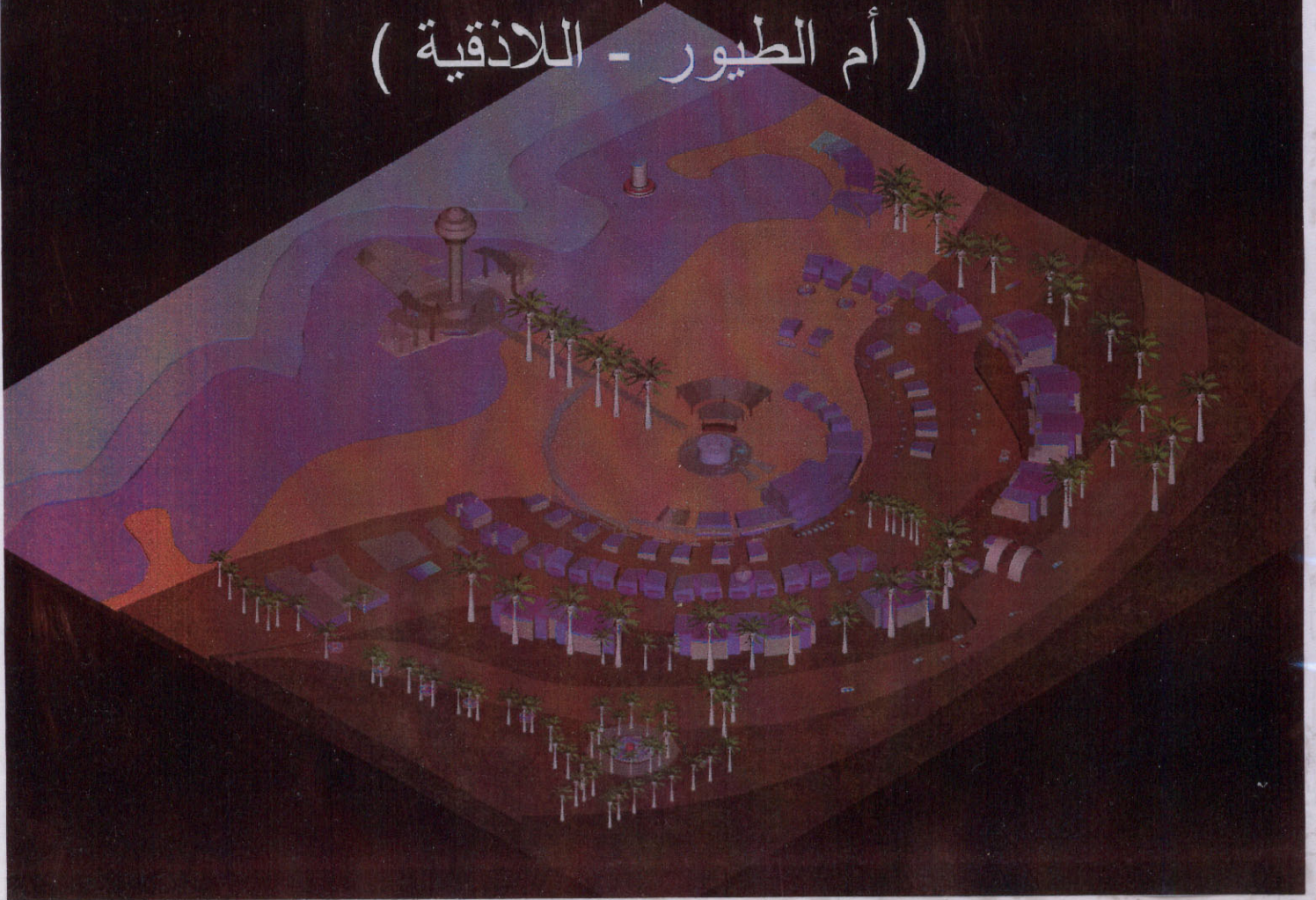
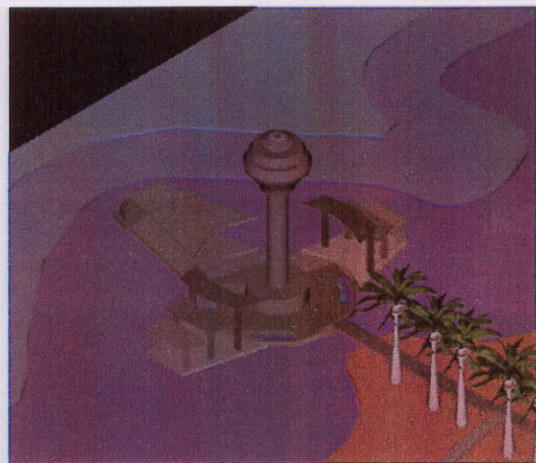


جامعة دمشق
كلية الهندسة المعمارية

مشروع تخرج الطالبة : خزام خلوف

قرية الأحلام السياحية
(أم الطيور - اللاذقية)





المقدمة

منذ أن بحث إنسان العصر الحجري عن مأواه في الكهوف كأحد مظاهر كفاحه القاسية للبقاء ،
مرت ألاف السنين قبل أن يترك الكهف ليبنى مسكنا بدائيا بالأدوات البسيطة ، ولكنها استطاعت أن
تنبت في يديه وناظره الإحساس بالعمارة.

العمارة هي فن إنشاء المباني من أجل استعمال الإنسان ، لذا يجب أن تحقق المتطلبات المعيشية
والمشاعر الروحية لهذا الإنسان، وأن لا تتناقض مع البيئة التي يعيش فيها. وأن تعكس التراث
الحضاري والثقافي التي ينتمي إليها هذا الإنسان.....

لذلك فإن لعمارة كل أمة مميزات خاصة بها، تتأثر بمعتقداتها وبحضارتها وبالبيئة التي نشأت فيها .
وهكذا جسدت الشعوب حضارتها وثبتتها في العمارة وكان منها مساهمة الإنسان العربي الذي

استطاع في فترات زمنية ومكانية شاسعة أن يقدم عمارة الفلسفة التي كان أحد دعائمها البيئة إضافة للجمال والوظيفة وغيرها....

وقد استوعبت هذه العمارة كل الظروف المؤثرة لتخلق الجسد النهائي المعبر عن نفسية ساكنة للوصول لفهم حضارتنا والاستمرار مع عطائها الإيجابي.

إن ما أهدف إليه من هذا البحث هو موجز كامل وشامل لما تعلمناه وإنجاز أفخر به وأفخر بما توصلت إليه من خلال سنوات الدراسات الخمس.

وكرستها بمشروع يمثل حلم لي وتترأى صورته في مخيلتي من الطفولة داعية من الله أن يتكلم عملي بالنجاح والتوفيق مع مستقبل يرفع رأس أساتذتي عاليا ويكون امتنانا عميقا وتقديرا لأتعبهم.

وانطق بالمثل القائل :

كاد المعلم أن يكون رسولا

قم للمعلم وفه التبجيلا

قرية الأحلام السياحية

مشروع متكامل يقام على شاطئ البحر الأبيض المتوسط في منطقة تدعى أم الطيور من أجمل المناطق المطلة على البحر وقد اخترت هذه المنطقة لما يعطيه البحر من دفء وجمال خلاب بالإضافة إلى أن السواحل مقصد لنا جميعا لمناطق سياحية بالدرجة الأولى عالميا.

الهدف من القرية جذب سياح القطر بالإضافة إلى السياح الأجانب لما تلبيه من احتياجات ومتطلبات سياحية ناجحة، وهذه الأرض ذات الانحدار الخفيف نحو البحر تمثل قبل أن تعمر أجمل إطلالة على البحر وتجعل المعماري يذهب بخياله ليكون صورة لهذه القرية الجميلة والمريحة.
لماذا أسميتها قرية الأحلام؟

لأن كل ما يحلم به الإنسان ويرغب في قضائه في أوقات تعبهِ وفراغه وعطله موجود فيها سواء كان يرغب بالتسوق أو السباحة أو مشاهدة عروض سينمائية أو ممارسة ألعاب ترفيهية متنوعة ، مطاعم بانورامية مطاعم شعبية ، بارات ، صالات ألعاب خاصة وغيرها.....

وتتألف من مجموعة شاليهات مع كافة العناصر التخدمية و الترفيهية بغية الحصول على منشأة متكاملة تكون مقصدا للراحة و الترفيه ,حيث يلبي المشروع احتياجات السياح والزوار من خدمات وترفيه ,ومناظر خلابة وإقامة مريحة وفعاليات ممتعة.

يتضمن المشروع العناصر التالية:



الموقع العام المقترح للأرض

أقسام المشروع الرئيسية

مركز استعلامات وحجز وإدارة المشروع ويتضمن:

- ١- بهو دخول عام مساحة ١٥٠ م.
- ٢- غرف للاستعلامات مساحة ٥٠ م.
- ٣- غرف الحجوزات و الاشتراك ٥٠ م.
- ٤- غرف الموظفون ١٠٠ م.
- ٥- أركان جلوس وعرض لمناظر المشروع ٦٥ م.
- ٦- قسم الإدارة (مدير .. سكرتارية .. اجتماعات ٦٠ م.

القسم الترفيهي

- ١- مطعم لتقديم المأكولات البحرية لـ ١٥٠ شخص.
- ٢- مطعم لتقديم المأكولات العربية لـ ١٥٠ شخص.
- ٣- كافتيريا لتقديم المشروبات والمرطبات لـ ٧٥ شخص.
- ٤- مقهى شعبي (نرجيلة).
- ٥- آلات ألعاب متعددة : بليارد .. بولينغ .. بنغ بونغ .. كمبيوتر (٣٠٠)م.
- ٦- سوبر ماركت يخدم القرية ونزلائها مساحة : ٢٥٠م.

- ٧- محلات تجارية متنوعة المبيعات مساحة (٢٥٠)م.
- ٨- عيادة طبية للطوارئ مساحة (١٢٠)م.
- ٩- خدمات صحية للجنسين في كل طابق من طوابق المشروع الثلاثة.
- ١٠- صالة للأفراح وأعياد الميلاد مساحة (١٠٠)م.
- ١١- نادي للسهر مطل على البحر مساحة (١٠٠)م.
- ١٢- تتضمن المطاعم والأقسام الترفيهية كافة عناصر الترخيم من مشاجب واستعلام.

أقسام الإقامة

١. شاليهات طابق واحد لشخصين عدد ٢٠ شقة مساحة ٨٠م.
٢. شاليهات لعائلة طابقين عدد ٥٢ شقة مساحة ٩٠م.
٣. شاليهات متصلة ثلاثة طوابق عدد ١٢٠ شقة مساحات متدرجة - ١٣٠/١١٠/٩٠م.
٤. قسم الخدمات للنزلاء (بياضات - تنظيف - تسليم مواد).

الأقسام الخارجية

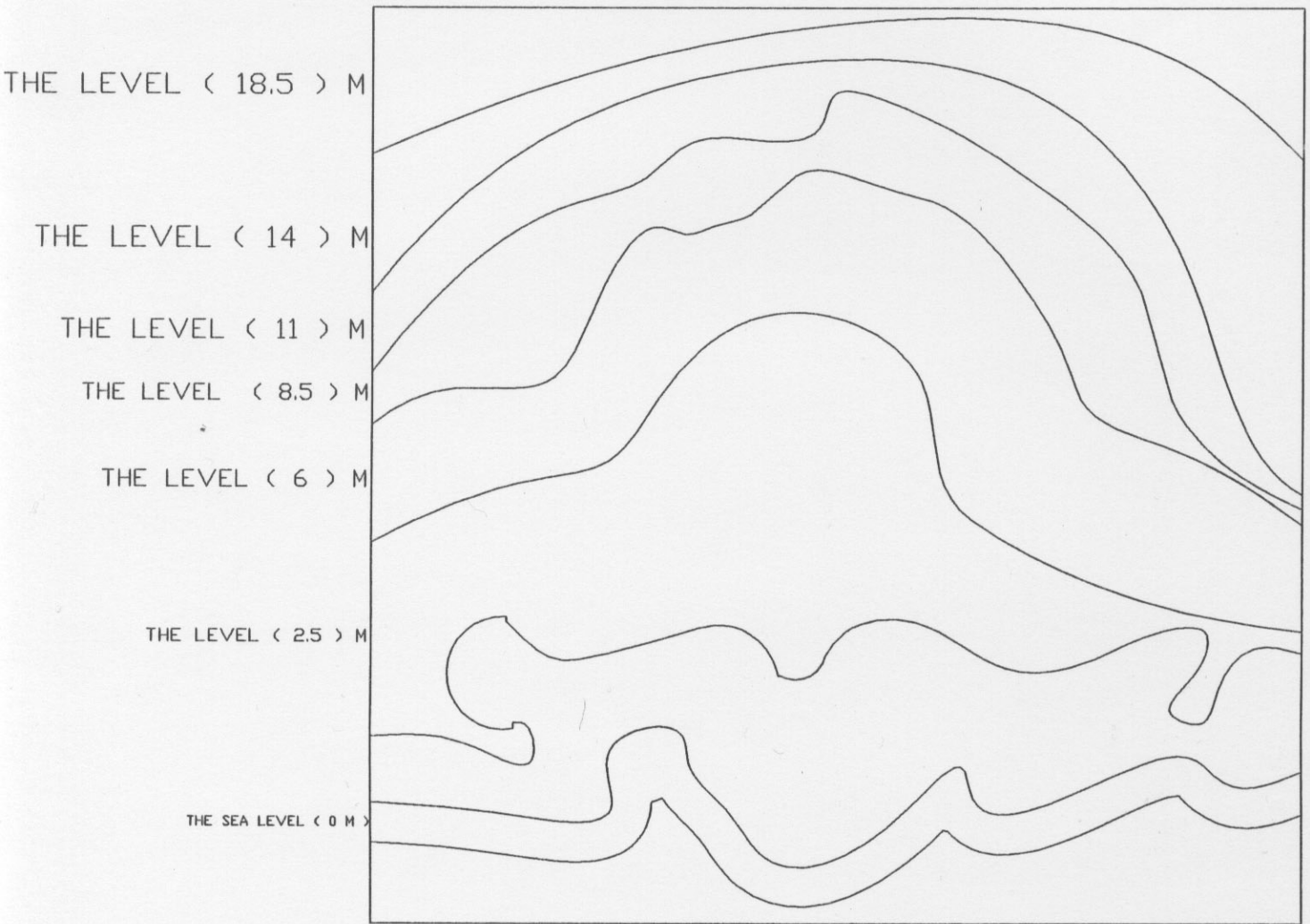
- ١- مسطحات وعناصر مائية ونوا فير .
- ٢- مساحات خضراء بتنظيم حدائقي ملفت للنظر ممتع للكبار والصغار.
- ٣- مظلات و أماكن استراحة.
- ٤- أعمال تشكيلية ونصب فنية.
- ٥- مسابح للصغار والكبار مع ألعاب متنوعة ومظلات وجلسات ومقاهي تخدمية .
- ٦- مطعم مركزي مخصص لـ ١٥٠ شخص مع مطبخه التخدمي والخدمات الصحية .

- ٧- دار عروض سينمائية لـ ١١٠ أشخاص.
- ٨- نادي لليخوت والمراكب و يضم (٧) مراكب (١٠) , جت سكي (٣) , سفن و هو مخصص لأهالي المشروع و زواره من أجل ممارسة الرياضات المائية والرحلات البحرية التي تنظمها إدارة المشروع.
- ٩- برج بحري (مطاعم وخدمات و مناظير من أجل النظر ((مقدمة المشروع من جهة البحر.
- ١٠- مطعم خارجي خاص بزوار المشروع وله إطلالة خاصة و مرآب خاص (٢٥٠)م.
- يراعى في المشروع تخدم المعاقين وتأمين سهولة في التحرك والتنقل للكبار و الصغار.
- يخدم المشروع بالسيارات مع مرائب خاصة بالشاليهات وبالكتلة المركزية.

تحليل الأرض

إن دراسة الأرض ومعطياتها الطبيعية أعطت المشروع حياة ملائمة أكثر لبيئتنا فالأرض بانحدارها الخفيف نسبيا من (٠ م) عند سطح البحر إلى حوالي (١٩,٥ م) عند أقصى الأرض شرقا ومخدمة بأوتستراد ذهابا وإيابا في أعلاها غربا وتضاريس الساحل تمثل منحوتة رائعة لما يمكن إقامته على الشاطئ من أركان متنوعة للألعاب بالإضافة لموقع البرج المتميز وسط الشاطئ والمخترق للبحر وكأنه مسيطر على المشروع وحامي له .

فهذه التضاريس مقسمة طبيعيا بحيث نستطيع تخصيصا أماكن للسباحة وأماكن للاستراحة وغيرها من النشاطات المائية بالإضافة إلى نادي اليخوت وألعاب الجت سكي والقوارب وفي المشروع لم تكسر هذه التضاريس أو تغير بل إضافة أجزاء مهمة أن تبرز من جمالها وتضفي رونقا على المشروع.



يمثل الشكل أرض المشروع (أم الطيور - اللانقبة)

مع المنحنيات الطبوغرافية للأرض

طبيعة الأرض الرملية عند الشاطئ والخصبة والسهلية ما بعده أمكن إقامة حدائق متعددة ومتنوعة من أشجار مثمرة وشجيرات زينة.

فالهدف الأساسي للمشروع هو احتضان الطبيعة (مياه - تضاريس - خضار) للعناصر البنائية المضافة وهذا هو ما ينجح المشروع.

النتائج الإحصائية المحسوبة بعد إقامة المشروع

مساحة الأرض ($310210 = 660 * 474$) م. أي ما يعادل (31,021) هكتار

34010 م	• مساحة البناء الطابقية الاجمالية
144053 م	• مساحة الخضار والحدائق العامة والخاصة
82232 م	• مساحة الحرم المائي - الساحل الرملي
3993 م	• مساحة الطرقات المعبدة ومرائب السيارات
10920 م	• مساحة الممرات وأرصفت المشاة
3120 م	• مساحة المنشآت الترفيهية والمطاعم والأماكن التجارية
19015 م	• مساحة الألعاب ومناطق التسلية
20052 م	• مساحة الوجائب

دراسة تحليلية لعناصر المشروع

كبداية للمشروع من أقصى الشرق...

هناك شارع عام اتجاهه شمالي جنوبي بعرض (١٥) متر منه سيتم الدخول للمشروع بمدخل وحيد خاص بالسياح قاصدي الإقامة بالمشروع بالإضافة لمن هو مقيم في الشاليهات.

مدخل المشروع واضح ومحدد ومزين بالأشجار الجميلة على طرفيه بالإضافة إلى مظلة ثنائية مصنوعة من المعدن بطريقة تحتوي المدخل وترحب بالزوار وبعدها حراس المشروع واستعلاماته ثم ينفرع المدخل إلى مرائب خاصة بالشال يهات فقط ومرائب خاصة بالكتل التخديمية دون التنقل إطلاقا داخل المشروع بواسطة السيارات وإنما يعتمد على الدراجات الهوائية والسكوتر مشيا على

الأقدام وهذا يعطي دفعا لاحترام نظافة البيئة والاستمتاع بالمناظر التي يحد منها النقل بالسيارات

.....

ممرات المشاة واضحة ومحفوفة بالحدائق والورود المتنوعة والمسطحات المائية والحدائق المنظمة بحيث تبعث في النفس الراحة والهدوء والمتعة الحقيقية بعالم خيالي يسعى إليه الإنسان في أحلامه

حتى تنظيم الشاليهات تجتمع فيه البساطة الفخامة ومتطلبات الراحة لمختلف أفراد الأسرة، فهناك الشقق المفردة وعددها (٢٠) شقة تخصص لشخصين يستقبل فيها الثنائيات لقضاء فترات راحة أو شهر عسل ومساحة الشقة (٨٠ م) تحتوي على غرفة نوم رومانية مع حمام + ركن مطبخ+ ركن جلوس حالم مع واجهة زجاجية مطلة على تراس مبلط وفيه جلسة رائعة مطلة على التجمع الداخلي للمشروع) حدائق - ألعاب ومطاعم) كما تطل على البحر.

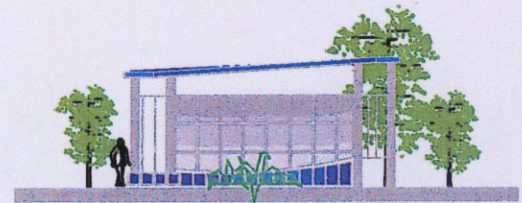
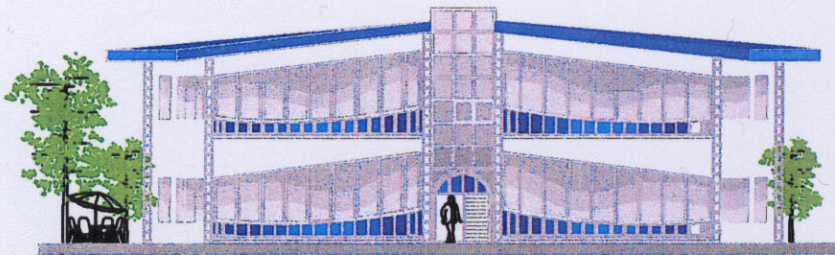
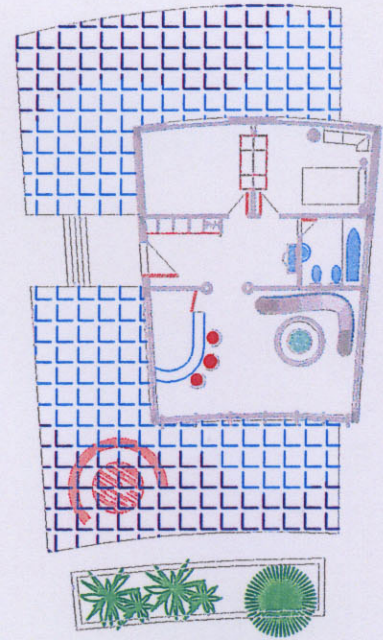
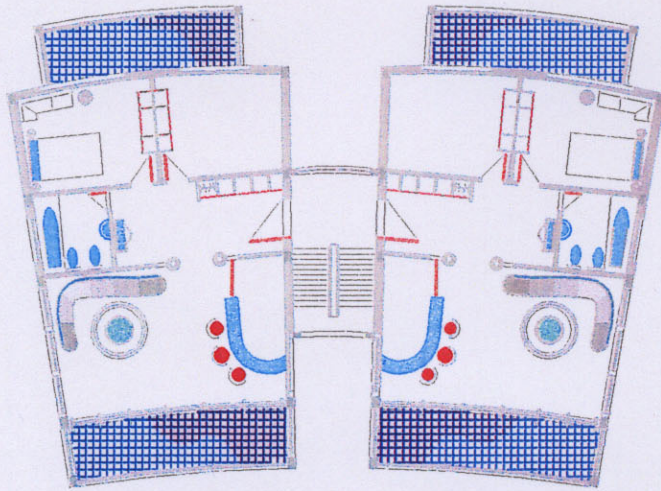
للشقة مدخل جانبي كي لا يشوب الواجهة الزجاجية أي عنصر يمنع الإطلالة الرائعة أو يقطع التراس بمدخل حتى غرف النوم تطل على حدائق خلفية رائعة تحتوي مسطحات مائية.

الشاليهات مبنية من الحجر ومسقوفة بسقف مائل بشكل خفيف يمنع تجمع مياه الأمطار ويكسر الشمس عن النوافذ وهذا النموذج من الشاليهات طابق واحد فقط ويقع على منسوب حوالي (١٥) متر عن سطح البحر حيث يحتاج مثل هذا النموذج إلى الاستقلالية الكاملة.

الشاليهات الثنائية :

هذه الشاليهات تمثل شقتين متصلتين بدرج وسطي زجاجي على ارتفاع طابقين وهذه الشاليهات على منسوب (١٤) م عن سطح البحر

تحتوي كل شقة على غرفتين نوم وحمام مشترك مع صالة جلوس مريحة وعصرية لها إطلالة رائعة على البحر وعلى التجمع الداخلي للمشروع تخدم الصالة بركن مطبخ يلبي كافة الاحتياجات



المساقط الأفقية للشاليهات التوأم
مع الواجهة الرئيسية

المساقط الأفقية للشاليهات المفردة
مع الواجهة الرئيسية

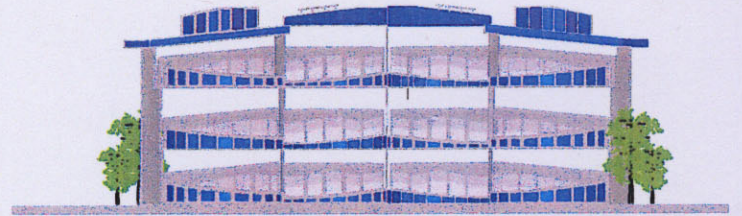
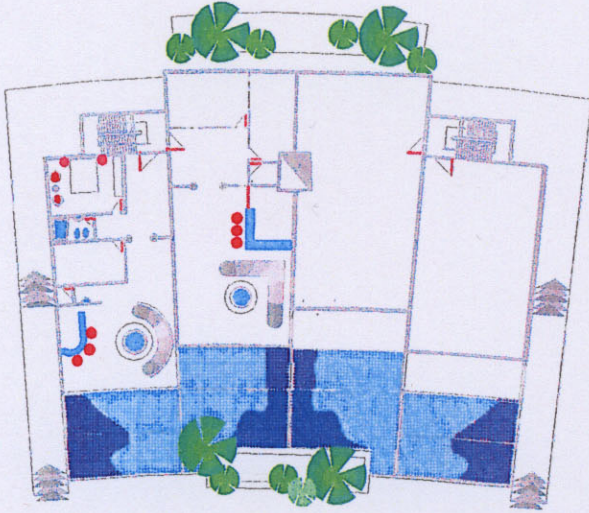
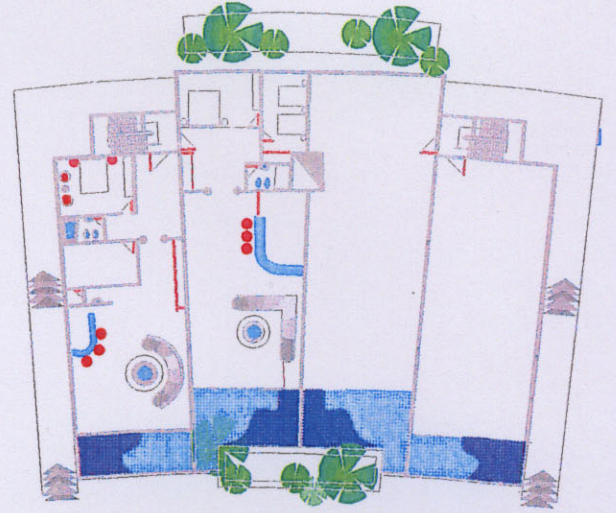
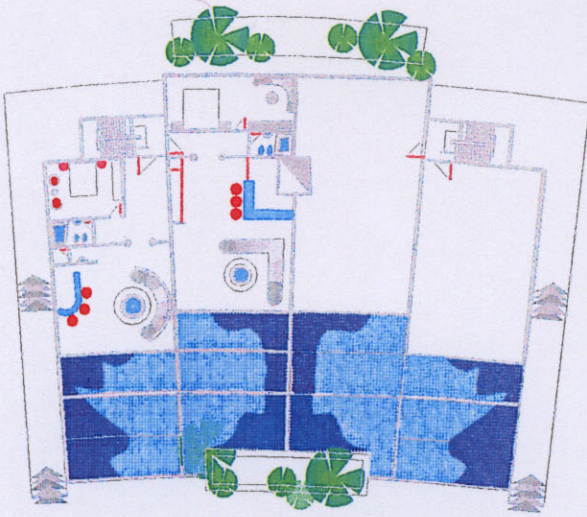
واكل شقة تراس أمامي وخلفي مطل على البحر من جهة وعلى تنظيم حدائقي مريح من جهة أخرى
فكل شاليه يميل بزواية ما بين / ٩٠ - ٣٠ / عن الشاطئ . وهذا ما يؤمن الإطلالتين الخلابتين من
الجهتين سواء من الصالة أو غرفة النوم .

الشاليهات المتصلة :

تتكون هذه الشاليهات من أربع شقق متصلة على ثلاثة مناسيب متراجعة وكل تراجع يشكل تراس
للشاليه التي تأتي خلفه ، هذا التراس ذو إطلالة خلابة على البحر وأمامه تنظيم حدائقي بديع مريح
للنظر .

فهذا التراجع يشكل تكوين عمراني لثلاث نماذج من الشقق .

- شقة مساحة (٩٠ م) مخصصة لشخصين أو ثلاثة



المساقط الأفقية للشاليهات المتصلة مع الواجهة الرئيسية

- شقة مساحة (١١٠ م) مخصصة لثلاثة أشخاص أو أربعة

- شقة مريحة لعائلة مساحة (١٣٠ م) وكل شقة من هذه الشقق مخدمة بأدراج جانبية زجاجية من الزجاج العاكس وحتى الواجهات البحرية من الزجاج العاكس ليشعر المقيم بالشاليه بالخصوصية من جهة ولعكس الأجواء البحرية الخلابه من جهة أخرى من الطرف المعاكس.

في تنظيم الشاليهات أتبع الفخامة وتأمين الراحة لقاطنيها بالإضافة لتأمين الإطلالات الخلابه.

رغم أن الهدف الأساسي من المشروع الاستمتاع بالطبيعة إلا أنه يتوجب على من يقطن الشاليه لأوقات طويلة أن يستمتع بالمناظر الخلابه سواء داخل الشاليه أو خارجه.

وهذه الشاليهات متوضعة في منسوب (١٧) م عن سطح البحر مما أعطى هذا التراجع في الكتل جمالية أكثر ومناسبة للتضاريس الطبيعية .

المطاعم والاستراحات وأماكن الجلوس:

١- الكتلة المركزية : يمكن أن نسميها كتلة الإستعلامات والحجوزات ومقدمة المشروع وهذه الكتلة بمثابة تعريف عن المشروع وتخدم كإلي له وهي ذات شكل منحني متناسبة مع تضاريس الأرض وحاضنة للتجمع الداخلي للمشروع وهذه الكتلة متراجعة شرقا وغربا على ارتفاع ثلاثة طوابق منسوب توضعها عن سطح البحر هو (١٢,٥) م أي أن هذه الكتلة تعتبر منخفضة نوعا ما ولا تؤثر على مدى النظر بالنسبة للقاطنين، تقع في المشروع على بعد مسافة ١٥٠م (من الشارع الرئيسي وهي مركز متوسط تعطي خصوصية للمشروع وتقع على عتبة المدخل الرئيسي والوحيد وتخدم بواقف خاصة فقط للزوار الجدد القادمين من أجل الحجز والاستطلاع عن موضوع المشروع وتحتوي هذه الكتلة على مايلي:

في الطابق الأرضي :

١- الاستعلامات والحجوزات

٢- الغرفة الإدارية

٣- مستوصف

٤- أماكن استراحة وجلس وعرض لمناظر المشروع بالنسبة للزوار

٥- مطعم يتسع (٧٥) شخص

٦- كافتريا تتسع (٧٥) شخص

٧- بار لتقديم المشروبات يتسع (٢٠) شخص

يمكن النزول منهم لمنسوب (٤٠٠ -) م والوصول الى مطعم يتسع (١٧٠) شخص مع

تراس مطل على التجمع الداخلي للمشروع.

تتفرع الكتلة من الجانبين إلى سوق تجاري مع سوبر ماركت تخديمي شمالا وجنوبا وإلى مبنى

خاص بالألعاب المتنوعة (بليارد - بولينغ - كومبيوتر - الخ.....

وفي الطابق الثاني محلات خاصة لبيع مستلزمات وأغراض البحر مع مطعم وتراس و بعد مطل نحو الغرب مع تخديم كامل وشامل ، وأركان عرض لبعض المخلوقات الموجودة في المنطقة منها الحية والمحنطة .

في الطابق الثالث نجد نادي السهر و صالة الأفراح وأعياد الميلاد التي يتم استخدامها بعد حجز مسبق من مكاتب الحجوزات الموجودة في الطابق نفسه أما قسم السهرات و المشروبات فهو يتسع ل (١٠٠) شخص مخدم بالخدمات الصحية و مطبخ صغير يقدم المشروبات المتنوعة.

وبعد كتلة الاستعلامات الممهدة والمرحبة بزوار وأهالي المشروع نطل على الحدائق المركزية المكونة من تنظيم بديع مريح للنظر و يؤمن لسكان المشروع كافة مستلزمات الراحة وكافة الخدمات .

تشمل الخدمات على دكاكين والسوبر ماركت المتواجدين في الكتلة المركزية و المفتوحين بالاتجاهين الشرقي مدخل المشروع والغربي المطل على التنظيم الداخلي و كذلك المقاهي الشعبية و الخدمات الصحية و المركز المخصص لبيع أدوات ومستلزمات الراغبين بالسباحة وممارسة الألعاب المائية و المشال ح و أقسام البياضات

كما تحتوي هذه الحدائق على مطعم مركزي أسطواني الشكل ذو واجهات زجاجية مطلة على الحدائق المركزية وهذا المطعم مرفوعا بمنسوب خمس أمتار عن مستوى الحدائق والهدف من هذا الارتفاع إعطاء المطعم وتراسه الإطلالة على كافة عناصر المشروع ويأتي تحت المطعم المطبخ التخييمي و الخدمات الصحية و هذا الطابق مخدم بطريق فرعي فلا يستخدم درج المشروع إلا للزوار.

وضمن هذه الحدائق المركزية مدرج الهواء الطلق و هو عبارة عن مظلة معدنية تغطي مدرج محفور في الأرض و متناسب مع تضاريسها مخصص ل (٥٠٠) شخص.

تقدم في هذا المدرج الحفلات اليومية بالإضافة لعروض خاصة بالأطفال.

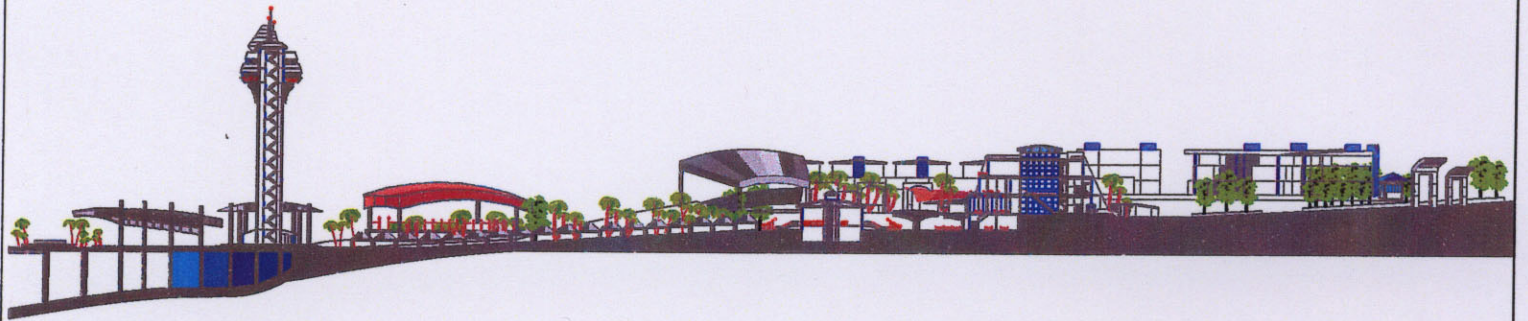
المنصة من الخشب الذي يكسو الحجر تأتي خلفه غرف الكواليس و خدمات مقدمي العروض و المنصة مغطاة أيضا بمظلة تحميها من شمس البحر القوية.

وضمن هذه الحدائق توجد أركان لألعاب الأطفال و تراسات وجلسات للكبار مع مسابح للصغار مجهزة بوسائل الأمان.

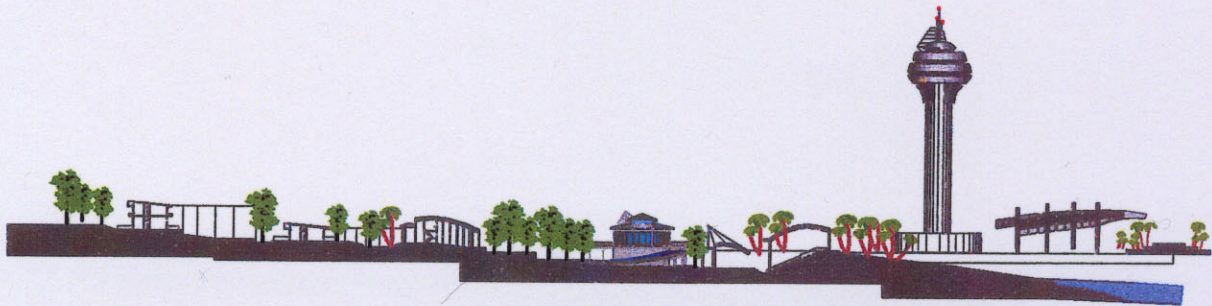
وهناك ممر مسقوف يخترق الحدائق يؤدي الى عنصر الجذب الأكبر في المشروع وهو البرج البحري المخترق للبحر بمسافة خمسين مترا طابقه الأرضي عبارة عن مصاطب مبلطة تغطيها مظلات بألوان وارتفاعات مختلفة و ارتفاع البرج خمس وأربعون مترا يحتوي على عناصر خدمة متنوعة بالإضافة لمطاعم بانورامية بحيث تكون إطلالتها الرائعة متواجدة سواء مطلة على القرية



الواجهة الرئيسية الشرقية للكتلة المركزية



المقطع الشاقولي في الأرض (A-A)



المقطع الشاقولي في الأرض (B-B)

أو على البحر وهذه المطاعم مخدمة بالمصاعد و درج النجاة ومصعد خاص المطبخ التخييمي الموجود في الطابق الأرضي.

أما الحديث عن الشاطئ فيبدأ شمالاً من نادي اليخوت الذي يعتبر كمصف للسفن والمراكب الخاصة حتماً بالمشروع وزواره من الداخل والخارج حيث تقوم هذه السفن بالجولات السياحية ضمن شاطئ المشروع أو إلى المناطق المجاورة ثم تتوقف عند البرج.

يضم هذا الشاطئ أيضاً على أماكن مخصصة للسباحة ولللألعاب المائية المتنوعة و أماكن الجلوس و مظلات البحر.

لقد كان ما سبق وذكرته عن مشروع القرية السياحية موجزاً لمشروع أحلم به وكم أتمنى أن أستغرق في وصفه أكثر وأكثر.

وهو عبارة عن تجربة حقيقية وجدية لما يخبئه لنا المستقبل وتمهيد عظيم لما يمكن أن نقدمه من مشاريع مستقبلية بإذن الله متمنية أن يتحقق مشروعي ومشاريع زملائي المختلفة المضامين في بلدنا ليكون أكثر حضارة وجمالاً.

وختاماً أقدم أخلص الأمناني و التشكرات لكل من يكرس وقته وعقله وقيمه لخدمة بلده أساتذتي الكرام.