

جامعة دمشق

كلية الهندسة المعمارية

إعادة تأهيل شارع حافظ ابراهيم (شارع الشعلان الرئيسي)

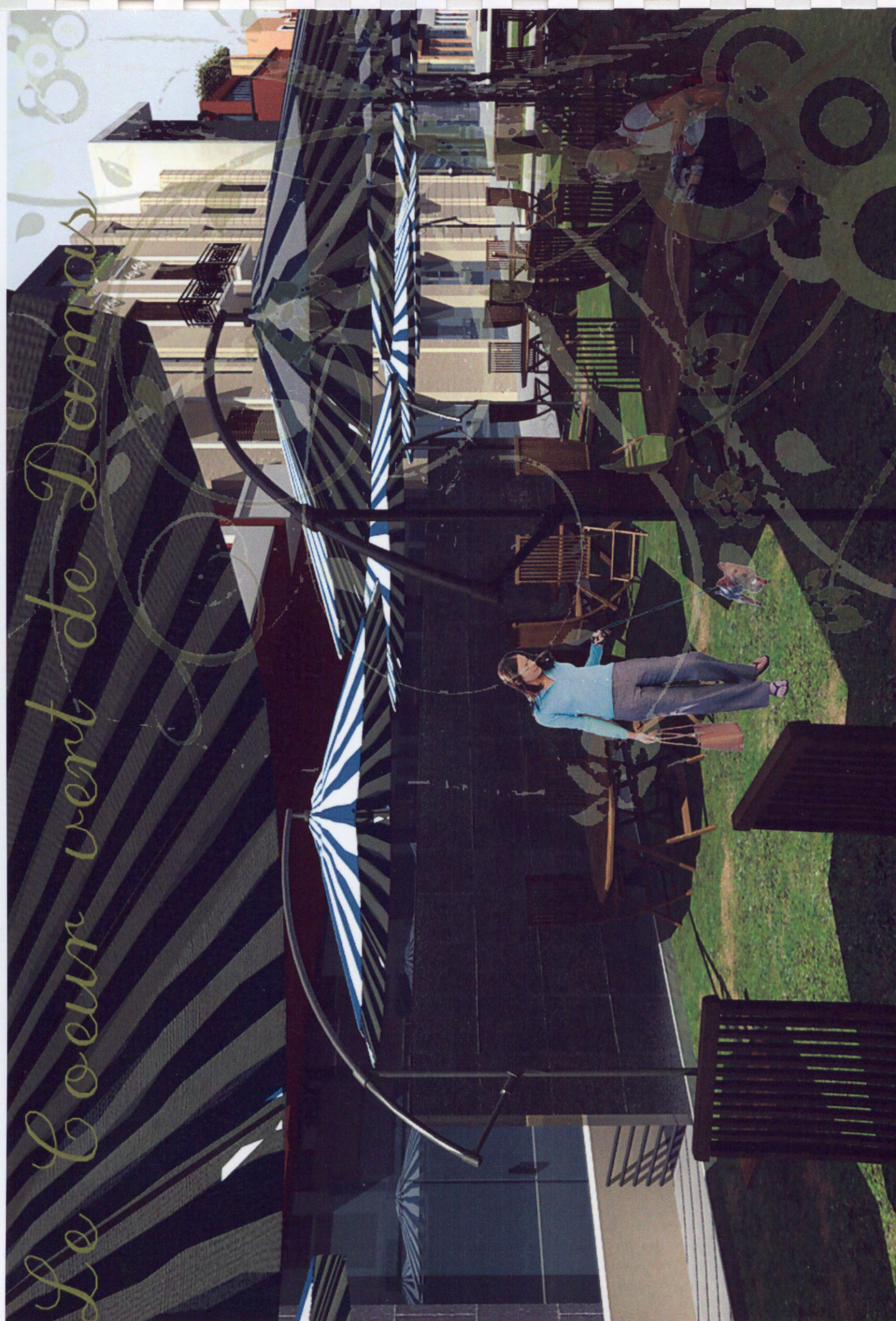
Le Coeur vent de Damas

إشراف: إلكترونة: ندى قصيباتي

الدكتور : حيان سفور

الطالب سليم القنواتي

Le Coeur vent de Damas



يعود بناء منطقة الشعلان عموماً الى فترة الاحتلال الفرنسي حيث بني الشارع الواصل بين الفرنسيين وكان وساحة عرنوس و وبعض الحارات المتقاطعة معه و الموزعة حول الفرنسيين وكان و يلحظ الناظر بوضوح الطابع الفرنسي لهذه المباني , أما شارع حافظ ابراهيم (المحور المدروس) فنجد فيه ثلاث مباني فرنسية فقط و يعود تاريخ بناء المباني الباقية الى فترة السبعينات , و قد سكن الشعلان فئات ذات خلفيات ثقافية و دينية مختلفة (أرمن , شركاس , دمشقيين , فرنسيين , عائلة الشعلان من الجزيرة العربية) وقد تفاعلت هذه الفئات مع بعضها البعض و أظهرت تعايشاً فريداً و تقبل واحترام و احتواء لثقافة الاخر.

من أهم معالم الشارع وجود سوق الخضار في اوله و المسمى بسوق التنايل , بالاضافة الى المحلات التجارية ووكالات الالبسة من الماركات العالمية الشعبية ,

مقدمة

يتميز المشروع بموقع هام حيث يتوسط
شرق مدينة دمشق و غربها (نقطة
منتصف بين الـزة ز القساع) كما انه
متاخم مناطق لمنطق السكن الأول في
دمشق (الروضة، مالكي، أبو رمانه) كما
انه مخدم بعدد من الفنادق الفخمة ذات
تصنيف الخمس و أربع نجوم في جواره (
فندق الشام، البرج الأزرق، فندق الـديمان
, فندق فور سيزونز.....) كما انه في وضعه
الحالي هو محور مقصود للتسوق
ويشهد حركة كبيرة من المشاة و
قاصدين التسوق والمقاهي.

في الجوار القريب نجد حديقة السبكي
التي تنقي هواء المنطقة نوعاً ما
بالإضافة لحديقة المدفع التي يمكن
استغلال جوفها كمرآب سيارات و
سطحها لفعاليات تخدم المشروع

الموقع

أرض المشروع مخدمة من شبكة الميتر
الطروحة من خلال الخط الازرق الذي يمر
بساحة النجمة و الفرنسيسكان من
جهة , و كنقطة تخدم أبعد محطة
ساحة الشهبندر التي يمر بها الخط
الأحمر من جهة أخرى

الموقع بالنسبة للشبكة المترو الطروحة



أهداف بيئية:
تحسين وضع المنطقة البيئي من خلال معالجة حركة السيارات التي تؤثر سلباً على حركة المشاة الكثيفة و تلوث في جوار المشروع، بالإضافة لدراسة بيئية شاملة للمنطقة تشمل زيادة كمية المساحات الخضراء في الحور مما يعطي تأثيراً بيئياً و نفسياً ايجابياً و مريح حيث أن العلاقة بين الإنسان و الطبيعة قد اضمحلت و هي بحاجة إلى إعادة بنائها من خلال دمج المساحات الخضراء بالحيط الحيوي و التعايشي للإنسان.

أهداف إجتماعية:
نقطة تفاعل و انفتاح لافراد المجتمع و اختلاط بين الزوار و السياح و مختلف اطياف سكان دمشق، و بما أن الحور هو مقصد و نقطة التقاء و جمع لفئة الشباب فهدف المشروع أن يؤمن فعاليات من شأنها التأثير ايجابياً على هذه الفئة العمرية الهامة في المجتمع من خلال خلق فعاليات ترفيهية و دمجها بفعاليات ثقافية

أهداف قومية:
واجهة حضارية للعاصمة السورية و رمز حضاري معاصر و منطقة فاعلة للاحتفالات و المظاهرات و التجمعات.

أهداف عمرانية:
إزالة الخالفات و ترميم المباني في هذه المنطقة الجميلة في دمشق بالإضافة إلى ضبط التوسعات العشاقولية في المباني (الملحقات) و تنظيم خط السيلوبيت في الشارع .

أهداف اقتصادية:
كون المشروع محور تجاري هام و فعال فإنه بإعادة تأهيله يمكن الاستفادة منه بشكل أكبر من خلال جذب الاستثمارات من خلال مشاريع صغيرة (صالة بولينغ، صالة ترفيهية، بوب) وجذب السياح لهذه المنطقة التي تملك الكثير من الفعاليات ذات النوعية العالية التي يستطيع السائح فيها أن ينفق نقود تعود بالفتنة على المستثمر.

أهداف تاريخية:
ترميم و الحفاظ على على المباني ذات القيمة المعمارية الكبيرة الموجودة في المحور و معالجتها و اظهارها بالطريقة المناسبة بالاضافة لمعالجة المباني التي ظهرت في فترة السبعينات و التي لا تملك طرازا معماريا معالجة معمارية و بيئية.

أهداف ثقافية:
دمج فعاليات ثقافية في المنطقة بالاستفادة من الجوار و ذلك للتأثير على الفئات العمرية الناشئة (التي تقصد المشروع) تأثيراً إيجابياً من خلال مركز ثقافي ، معارض هواء طلق، حفلات جاز ، مآدبات شعرية ، سكتشات مسرحية بسيطة.....

أهداف سياحية:
نقطة جذب يقصدها السائح على مدار الساعة طيلة أيام الأسبوع ، فهي منطقة حيوية يجد فيها السائح مقاهي أرصفة و محلات تجارية نهاراً و معارض و مطاعم مساءً و نايت كلوبس و نادي كارووكي ليلاً

فكرة المشروع

- تتركز الفكرة الرئيسية بإغلاق الشارع لمنع دخول السيارات و تحويل الشارع لمنطقة مشاة فعالة و مخدمة لهذا الغرض.
- خلق قلب نابض و منطقة لا تنام حيث ان المنطقة فعالة حيوية على مدار الساعة لاختلاف الفعاليات و الوظائف و تكاملها مع بعضها البعض.

- معالجة بيئية تشمل المباني و المحيط العمراني و استخدام أفكار بيئية في عزل الواجهات الجنوبية باستخدام النباتات المتسلقة التي تحمي الواجهات من الحرارة الناجمة عن اشعة الشمس صيفاً ، أما شتاءً فتتساقط أوراق هذه النباتات و تدع الشمس لتدفئ الواجهات ، و الجدير بالذكر استخدام نباتات طاردة للحشرات يتم توزيعها بين النباتات المتسلقة الاخرى.

- تم تطبيق شريط أخضر يتوسط اللمحور و يمتد على طوله ليلتف و ينتهي بساحة المشاة حيث يتخذ بعدا شاقولياً عن طريق جدار تتدلى منه الياسميةة الدمشقية التي تختتم هذا المحور و تتوزع على هذا الشريط الاخضر الفعاليات الترفيهية كمقاهي الأرصفة ، مسرح صغير في الهواء الطلق ، بار في الهواء الطلق ، و هذا الشريط يتكون من تيليطات يستوائية مفرغة، ينمو من فراغاته العشب الأخضر .

- تأمين مراب طابقي تحت حديقة المدفح يتكون من ثلاث طوابق و يتسع ل 280 سيارة و هذا المراب يخدم أرض المشروع و الجوار أيضاً ، أما الحارات التي كانت تصب بالمحور فقد تحولت إلى موقف ساعي يخدم سكان المحور فقط.

-إستغلال الحجم الضائع أسفل المحور و تفعيله بوضع فعاليات تغني الوظائف في المنطقة (مناطق ترفيهية، ثقافية)

-إضافة فعالية ثقافية (المركز الثقافي) ليؤثر بالزوار و بالمنطقة.

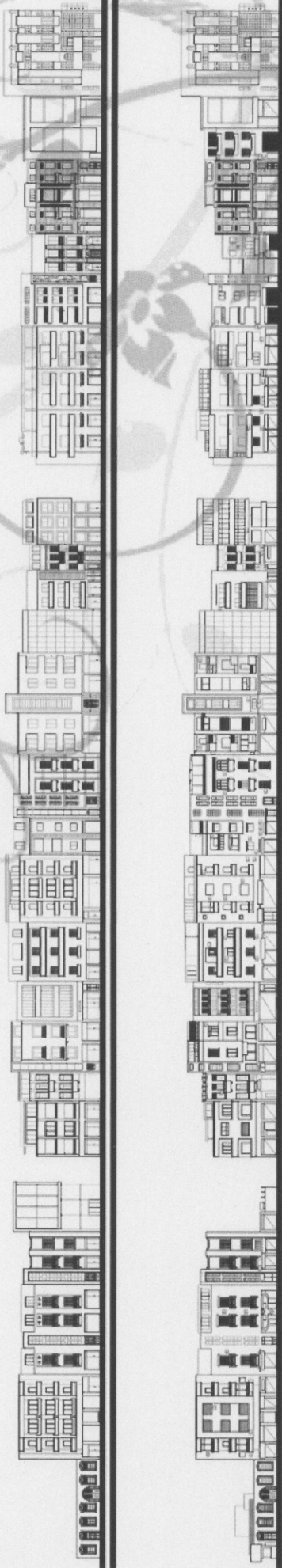
- 1 المركز الثقافي
صالة عرض 165 متر مربع
Ballroom 319 متر مربع
صالة متعددة الإستعمالات 250 متر مربع
مدرج صغير يتسع ل 100 شخص 280 متر مربع
حمامات للجنسين 30 متر مربع
100 متر مربع بهو دخول و إستقبال الطابق الأرضي
Launge 65 متر مربع
165 متر مربع صالة عرض الطابق الأول
40 متر مربع مكتب مدير المركز الطابق الثاني
165 متر مربع مكاتب الموظفين
25 متر مربع مطبخ للموظفين
15 متر مربع حمامات للجنسين
165 متر مربع مكتبة الطابق الثالث
80 متر مربع كافتريا
40 متر مربع استعلامات طابق و استراحة
15 متر مربع حمامات للجنسين

- 2 المركز الترفيهي
319 متر مربع صالة بلياردو و ألعاب
440 متر مربع صالة بولينغ
50 متر مربع حمامات للجنسين

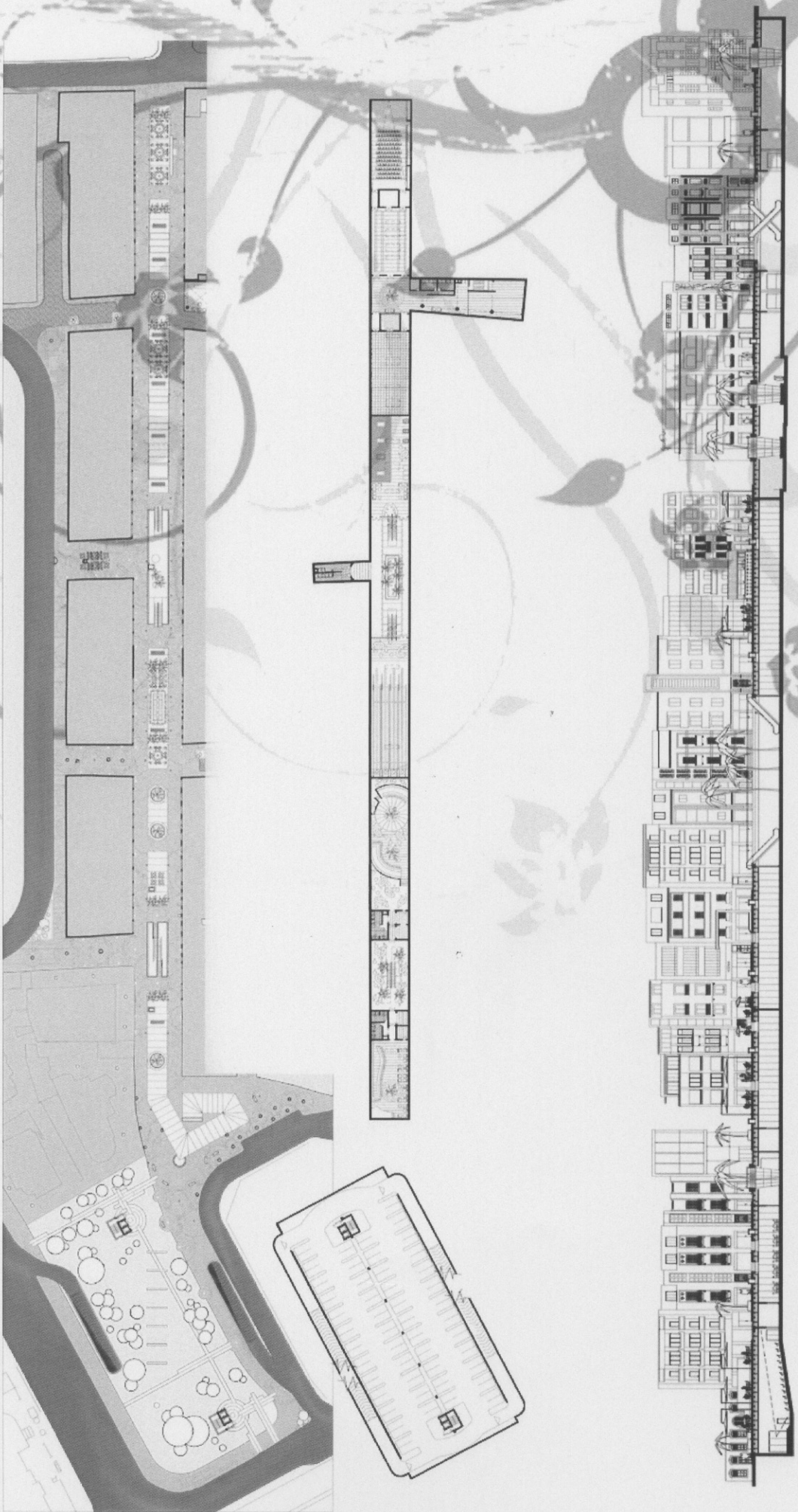
- 3 Night entertainment
500 متر مربع Night club
330 متر مربع Pub

وظائف ومساحات

Le Coeur vert de Damas



Le Coeur vert de Damas



Le Coeur vert de Damas



Le Courant de Damas

