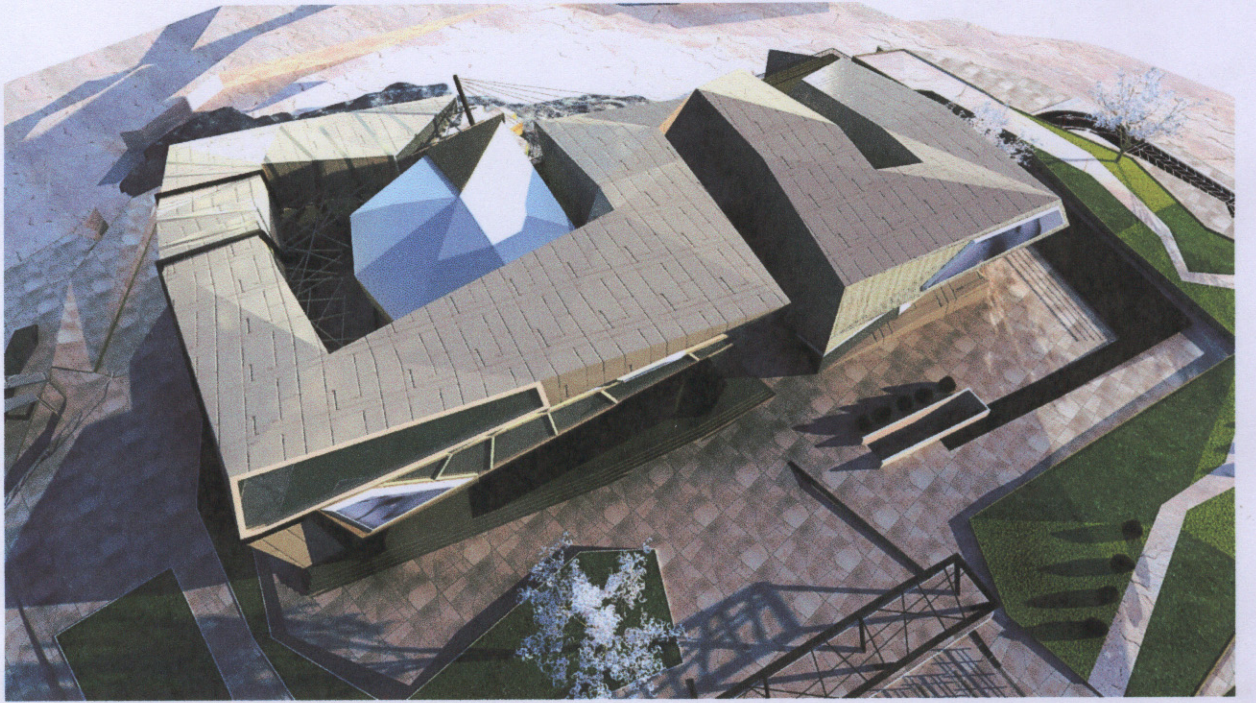


الجمهورية العربية السورية
جامعة دمشق
قسم الهندسة المعمارية

مشروع : السورى العالمى للإعلام



تقديم : ريتا جوزيف دمّر

إشراف : د.م. بير نانو
د.م. عقبة فاكوش

السوري العالمي للإعلام Syria hood مركز الإنتاج السينمائي الثقافي الترفيهي

المقدمة :

خطت الصناعة الإعلامية خطوات متسارعة لتواكب النمو السريع للأسواق العالمية والمحلية، و في خضم هذا المناخ المتسارع أصبح للإعلام دورا هاما في هذه المرحلة كونه الداعم الأساسي لمسيرة تطور الإنتاج، لذلك كان لابد من إنشاء مدينة إنتاج إعلامي لتكون مدينة إعلامية متكاملة و مكان مخصص لقطاع الإعلام وكبرى شركاته ، و لتوفر بنية أساسية لخدمة الإنتاج الإعلامي و الفني التلفزيوني و السينمائي. فتكون بذلك أحدث و أكبر الصروح الفنية ، الثقافية و الترفيهية.

أهداف المشروع :

1. توفير إنتاج متنوع درامي - ثقافي - ترفيهي.
2. توفير وسائل إنتاجية يمكن استثمارها لأغراض تلفزيونية و سينمائية.
3. تنوع الوظائف الثقافية و الترفيهية في المشروع بهدف جذب مختلف الشرائح العمرية للمشروع...
4. خلق مركز متميز يتيح للوافدين الاستفادة والاستمتاع في آن واحد....

موقع المشروع و مساحته التقرسة :

- الموقع المقترح: الهضبة المشرفة على بحيرة زرز
- المساحة التقرسة للأراضي: _المصطبة العلوية 17.000 متر مربع.
- _المصطبة الوسطى 3500 متر مربع .
- _المصطبة السفلية 3000 متر مربع .

دراسة الموقع وتحليله:

مميزات الموقع:

1. أرض المشروع واقعة على طريق دولي .
2. القرب من مصايف مدينة دمشق .
3. بعيدة عن مركز المدينة و عن التجمعات السكنية.
4. طبيعة الأرض ملائمة للوظيفة المختارة للموقع .
5. منطقة ذات إطلالة جميلة و طبيعة سياحية ذات موقع استراتيجي.
6. توفر الغطاء النباتي والمسطحات المائية .
7. الاستفادة من الغابات المجاورة.
8. الميول الموجود في الأرض ملائم للفعاليات الترفيهية التصويرية .
9. الاستفادة من وجود فندق المونتي روزا.

البرنامج الوظيفي للمشروع:

A- فعاليات الإنتاج السينمائي (خاص):

1- بهو دخول.

2- كافيتريا تخدمية تتسع ل 50 شخص.

3- ممثلي شركات الإنتاج هي عبارة عن مجموعة مكاتب استثمارية للشركات العالمية والمحلية مساحة الواحد منها تتراوح 150-200 متر مربع

وتتألف من:

- مكتب ممثل شركة الإنتاج.
- دورات مياه.
- مكاتب مفتوحة.

4- بهو انتظار في كل من الطوابق.

5- معمل الأفلام السينمائية 200 متر مربع ويضم:

- قسم الكونتروال
- قسم مراقبة الأفلام السينمائية.
- قسم حفظ الnegative.
- قسم مركز معالجة الصوت.

6- قاعة العروض الخاصة تتسع لحوالي 15 شخص بمساحة 75 متر مربع.

7- استديوهات التصوير الداخلي عدد 5 مع ملحقاتها تتراوح مساحتها 100-300 متر مربع . مع مراعاة تأمين العزل الصوت.

- في عزل الاستوديو أمرين أولهما أن لا يتسرب الصوت من الخارج إلى الداخل و بالعكس و الثاني و هو لا يقل أهمية عن الأول منع ارتداد الصوت بحيث يحدث نوعاً من التردد فنجد أن الصوت المسجل عبارة عن عدة أصوات أي الصوت الأصلي و ارتداداته و المطلوب هو الصوت الطبيعي بدون أي إضافات

الحل الأمثل لعزل الصوت Box in box

بناء غرفة داخل غرفة .. وكيفية تحقيق ذلك تكمن في وضع جدران مزدوجة .. الجدار الاول هو الجدار الطوبوي الذي تتكون منه الغرفة اصلا..
اما الجدار الثاني فمن الممكن ان يكون من أي مادة مصمتة "بدون فراغات هوائية"
من اهم الامور التي يجب مراعاتها هي ان لا يكون الجدار الجديد ملاصقا للجدار الاصلي

B-الفعاليات الأساسية:

1- الفعاليات الثقافية : 1000م

- معارض ثابتة 400 متر مربع
- معارض ذات طابع معين :
- 4 معارض كل منها بمساحة 150- 200 متر مربع
- مكتبة ثقافية : 1- قسم للقراءة و المطالعة 200متر مربع
- 2- مركز للبيع وقسم مخصص لبيع التذكارات 60 متر مربع
- 3- قسم مخصص لأجهزة الكمبيوتر 150 متر مربع
- 4 - مركز وثائقي يلحق بغرفة الكمبيوتر 50 متر مربع

2-الفعاليات الترفيهية:

- صالتي عرض سينما كل منها 75 شخص 400م2
- كافتريا ذات اطلالة مميزة 200 م2
- كتلة منفصلة عبارة عن عرض رباعي الابعاد مساحتها التقريبية على جميع الطوابق 200م2

3-الفعاليات الخارجية:

1-مناطق التصوير المفتوحة:

- منطقة الغابة العلوية (سهولة الوصول إليها).
- منطقة الغابة السفلية المطلة على البحيرة.
- منطقة المعرض السنمائي (منطقة تصوير تحت الأرض).
- منطقة البحيرة.

2-معرض ومتحف سينمائي under ground exhibition:

- قاعة شرف لكبار الممثلين 300 متر مربع.
- استديو تصوير و معرض نحت في الصخر تحت الأرض 700متر مربع.

3-معرض ومتحف مائي water park:

- أكواريوم 300 متر مربع.
- استديو تصوير تحت الماء 500 متر مربع.
- مناطق اصطياف وترفيه ذات إطلالة مميزة 200 متر مربع.

الجانب السئ للمشروع:

1-المواد المستخدمة:

• معدن.

• زجاج

بما أن مساحات الزجاج المستخدمة كبيرة فالنوع المستخدم هو الزجاج الزكي: حيث أنها تقنية تستطيع ان تغير حالتها وفقا لحالة الفراغ التي تنيره تمت معالجة الزجاج بواسطة غلاف مكون من طبقات عندما يتعرض لفولت منخفض يحدث تغير كهروكيميائي يؤدي إلى تحول في درجة الشفافية للنافذة نحو الملون .

2-طريقة فتح الواجهات:

• الفتح الشريطي في المعارض ليعطي إضاءة خفيفة ويتناسب مع طريقة العرض.

• تم استخدام الكاسرات في الواجهات الغربية والشرقية

فالكاسرات الشمسية المعتادة في هذه الواجهات هي الكاسرات الرأسية. وهي غير تامة الانتقاء ، وتنجح الكاسرات الرأسية ذات الريشات المائلة قليلاً باتجاه الجنوب في تقليل نفاذ الأشعة للداخل عند انخفاض زاوية سقوط الشمس بحيث لا تخترق عمقاً كبيراً في الفراغ، ولكنها لا تمنعها تماماً ولا تحقق الانتقاء العالي الذي تشتهر بها الكاسرات الأفقية في الواجهة الجنوبية، لذلك يفضل في الواجهة الغربية أن الكاسرات يجب أن تكون مائلة بدلاً من أن تكون رأسية أو أفقية..

