

الجمهورية العربية السورية  
جامعة دمشق  
كلية الهندسة المعمارية  
دورة تموز - ٢٠٠٩

# متحف الفن الحديث

ساحة الأمويين

باشراف:  
أ.د.م بيير نانو  
د.م عقبة فاكوش

تقديم الطالبة:  
ديما وسوف

## في البدء كلهم الى من وقف بجانبني

---

إلى كل من مد لي يد العون والمساعدة.....إلى كل من وقف بجانبني ..إلى  
كل من زودني بمعلومة أو بكلمة أفادتني ...

أقول لهم شكراً من القلب ....

ونحن في نهاية الطريق ... لا يسعني إلا أن أتوجه بكلمة شكر تقديراً لك  
جهودهم فكانوا خير عون

لنا...إلى السادة الدكتور المشرفين ..... وكل دكاترة الكلية .....

## المتاحف

### نشوء المتحف

- تظهر أهمية نشوء فكرة المتاحف في الحفاظ على الأشياء المميزة منذ القدم
- وقد أثوت عدة عوامل في نشوء المتاحف وتطورها:
  - الحنين الى الماضي
  - أثر الاختراعات الحديثة في تبديل نمط حياة الانسان ونظرتة الحياتية
  - الحرص على كل ما يتعلق بالتراث والأشياء الآخذة بالزوال
  - زوال الفوارق الطبيعية في المجتمعات
  - رغبة الشعوب في تخليد ذكرى الاعمال المميزة
  - اقامة المعارض المؤقتة وانتقاء أجمل المعروضات وزيادة الوعي

### وظائف المتحف

- أهمها كما يلي:
  - المحافظة على ما أبدعه الآباء والأجداد للأبناء والأحفاد
  - تعميم الثقافة في تنمية الحس الجمالي والذوق الفني
  - تنشيط الحركة الفنية والعلمية
  - اثاره الهمم للعمل وتحقيق الاستمرار الحضاري
  - دعم السياحة وتنشيط حركتها
  - التأكيد على الوظيفة التربوية للمتحف

### أنواع المتاحف

- المتحف الأثري : يعنى بكل اللقى الأثرية المكتشفة أثناء التنقيبات الأثرية
- المتحف الأثري : يعنى بكل اللقى الأثرية المكتشفة أثناء

## التتقيات الأثرية

-المتحف التاريخي : تعتمد على مبدأ التسلسل التاريخي  
بالتصنيف بحيث تتابع صالات العرض من القديم الى الحديث أو  
بالعكس

## متحف التاريخ في اوساكا

-متحف الفنون التشكيلية : تضم جميع أنواع الرسوم والنحت  
وفق تسلسلها التاريخي ( انتاج العصور الوسطى - انتاج عصر  
النهضة - الفن الواقعي الاكاديمي - الفن الشاعري - الفن  
التعبيري - الفن الانطباعي - الفن التراجيدي )

-متاحف الفنون التطبيقية : وتتضمن فن الحفر - صب البرونز -  
الحزف والفخار الفنون اليدوية

-متاحف الفنون التزيينية : تطور الديكورات في فن العمارة

-متاحف الفنون الفلكلورية : كل ما يتصل بالتقاليد الشعبية  
والعادات والطقوس

-متاحف الاثنوغرافية : تهتم بوصف الشعوب من حيث المظاهر  
المادية

-متاحف الاثنولوجية : تهتم بدراسة الصفات الشخصية  
والجسدية لانواع وعروق الانسان

-متاحف عصورما قبل التاريخ

-متحف التاريخ الطبيعي : دراسة الحيوانات والنباتات

متحف الأحياء المائية : ويهتم بدراسة مختلف الأحياء المائية

والنباتات المائية ضمن أحواض مشابهة للبيئة الطبيعية "الأكواريوم"

-المتاحف الفلكية : تقدم نماذج عن مجموعات الكواكب والنجوم والادوات الفلكية وتضم غالبا ما يمثل القبة السماوية

-متحف الذكريات : وتضم الاغراض الشخصية لشخصية مهمة يراد تخليد ذكراها

-المتحف الحربي : تهتم بجميع انواع الاسلحة القديمة والصور والوثائق التاريخية وكل ما يتعلق بتاريخ البلاد الحربي

-متحف الطيران المدني : يعرض تطور الطيران منذ المحاولات الاولى للانسان في الطيران

### تصنيف المتاحف

#### -تصنيف المتاحف حسب الهواد المحفوظة فيها :

المباني الاثرية - النحت - الرسوم القديمة - المخطوطات -  
المسكوكات - الطوايع - الزجاج النسيج - السجاد - المجوهرات  
- الوثائق الوطنية والقومية والعالمية - الاثاث القديم

#### -تصنيف المتاحف حسب الحضارات :

مصري - الشرق الادنى - المسيحي - الهنود الحمر في  
الامريكيتين - العربي الاسلامي - الشرق الاقصى - الهندي  
الخ.....

#### -تصنيف المتاحف حسب العصور:

عصور ما قبل التاريخ - العصور القديمة - العصور الكلاسيكية -  
العصور الوسطى - عصر النهضة - عصر ما بعد النهضة - العصر  
الحديث

## - تصنيف المتاحف حسب الهواد المحفوظة فيها :

المباني الاثرية - النحت - الرسوم القديمة - المخطوطات -  
المسكوكات - الطوايع - الزجاج النسيج - السجاد - المجوهرات  
- الوثائق الوطنية والقومية والعالمية - الأثاث القديم  
- تصنيف المتاحف حسب الحضارات :  
مصري - الشرق الادنى - المسيحي - الهنود الحمر في  
الامريكيتين - العربي الاسلامي - الشرق الاقصى - الهندي  
الخ.....

## - تصنيف المتاحف حسب العصور:

عصور ما قبل التاريخ - العصور القديمة - العصور الكلاسيكية -  
العصور الوسطى - عصر النهضة - عصر ما بعد النهضة - العصر  
الحديث

## الشروط التصهيبية للمتاحف

### دراسة الحركة في المتاحف:

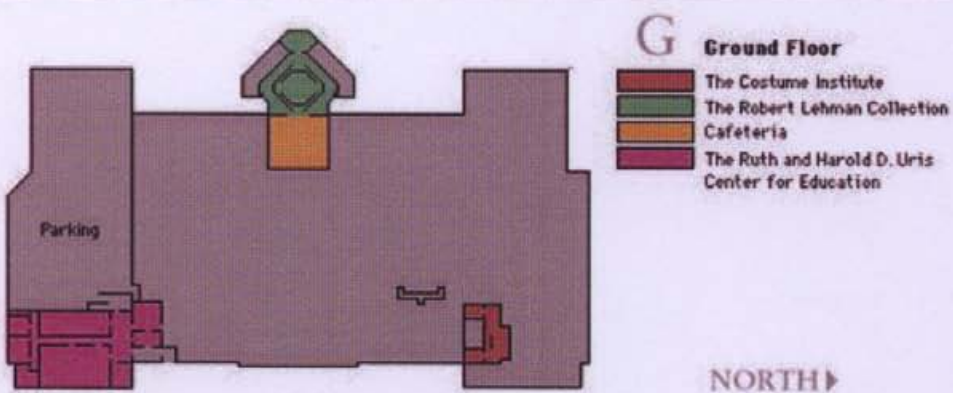
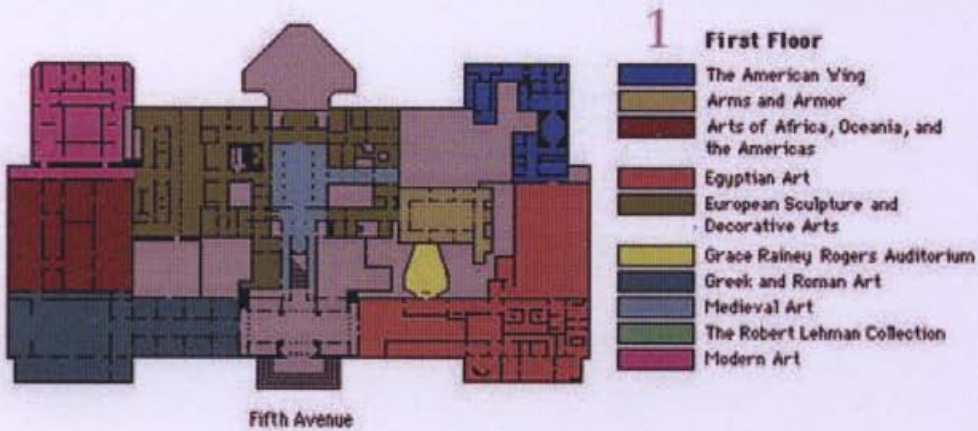
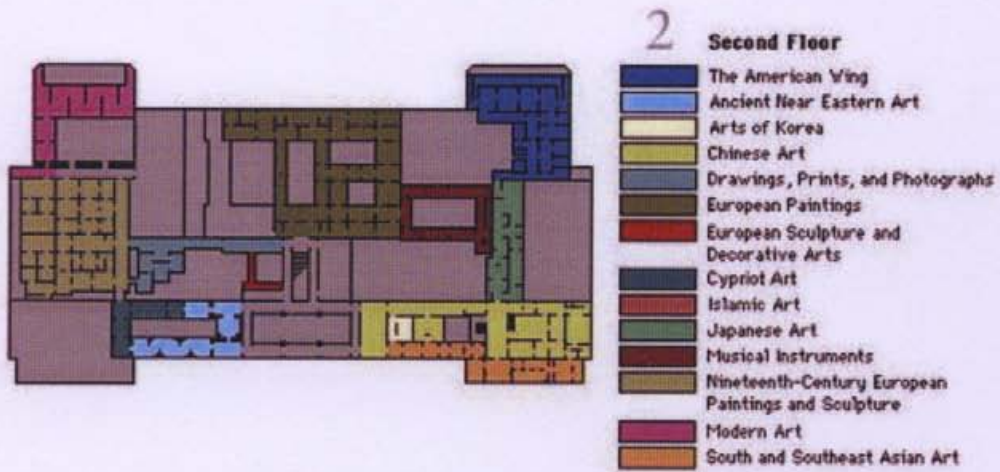
حركة الزوار : والتي تعتبر من اهم الوظائف التي يجب مراعاتها  
ودراستها بدقة

ويكون ذلك حسب ترتيب منطقي لصالات العرض والذي يكون  
مرتبطا بالهدف من انشاء المتحف فان كان المتحف علمي فيكون  
ترتيب صالاته حسب الطبيعة العلمية التي صمم لأجلها وان كان  
يعتمد المسار الزمني او على طبيعة المواد المعروضة كل تلك  
الامور يجب أخذها بعين الاعتبار في ترتيب الصالات التي تليها  
في النهاية الحركة المثالية المطلوبة

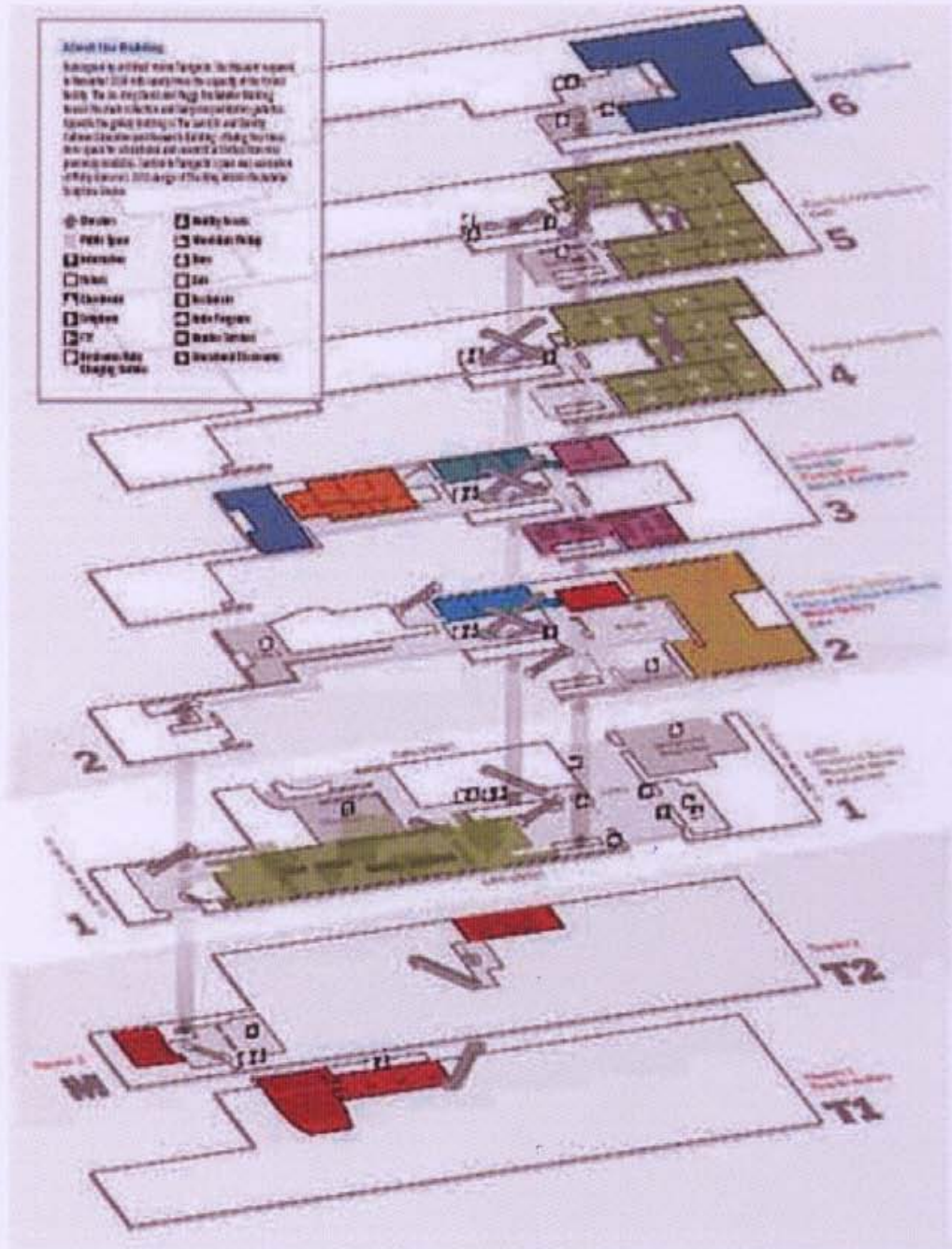
حيث تبدأ الحركة من مدخل المتحف الذي يؤدي الى صالة  
المدخل التي توجد فيه كافة الفعاليات الخدمية اللازمة للزوار من  
قطع تذاكر واستعلامات ومشاجب ومقاعد للاستراحة وهناك  
عنصر رئيسي يجب الاشارة اليه وهو المخطط العام للمتحف  
ليفهم الزائر كيفية الانتقال بين أقسام المتحف وليرسم لنفسه



## خطة سير تساعده



نموذج لبعض المخططات التي يمكن ان يستدل بها الزائر



The Museum of Modern Art new york

وفي اغلب الاوقات يكون في صالة المدخل منغذا يؤدي الى صالة اسقاط أو عرض سينمائي بهدف تعريف الزائر على ماهية المتحف أو القاء بعض المحاضرات الثقافية العلمية المرتبطة بالمواد المعروضة داخل المتحف

كما يمكن لحظ صالات العرض المؤقتة أيضا



ومن صالة المدخل ينتقل الى صالات العرض المتسلسلة التي  
يمكن الانسحاب منها في اي نقطة من نقاط مسير الحركة بدون  
اعاقه الحركة المستمرة

وفي اغلب الاوقات يكون في صالة المدخل منفذا يؤدي الى صالة  
اسقاط أو عرض سينمائي بهدف تعريف الزائر على ماهية  
المتحف أو القاء بعض المحاضرات الثقافية العلمية المرتبطة  
بالمواد المعروضة داخل المتحف

كما يمكن لحظ صالات العرض المؤقتة أيضا

ومن صالة المدخل ينتقل الى صالات العرض المتسلسلة التي  
يمكن الانسحاب منها في اي نقطة من نقاط مسير الحركة بدون  
اعاقه الحركة المستمرة

ويمكن ان يكون الانتشار في المتاحف شاقوليا فيكون الانسحاب  
عن طريق الادراج الضخمة او المصاعد الكبيرة او يكون الانتشار  
افقيا وهو المفضل

ويمكن ايضا في بعض الحالات الانتقال من المباشر من صالة  
المدخل الى الطابق العلوي عن طريق مصاعد كبيرة ومنها يتم  
السير ضمن كافة صالات العرض من الاعلى الى الاسفل عن  
طريق رامبات ومنها الى المخرج وذلك عكس الحلول الاخرى

حركة الخدمة : تجهز المتاحف بعدة مداخل أخرى للموظفين  
والاداريين والمستخدمين وعربات البضائع وتتم حركتهم ضمن  
ممرات ومصاعد خاصة بشكل لا تتعارض مع حركة الزوار مع  
امكانية الاتصال بين الحركتين عند الضرورة

## أساليب العرض

تختلف اساليب العرض تبعا لشكل صالات العرض وأثاث المتحف  
هناك عدة أنواع لصالات العرض:

-صالات عرض ذات جدران مركبة "قواطع خفيفة متحركة "  
كاللوحات الفنية

-صالات عرض متنوعة او حرة كالهياكل الضخمة

-صالات عرض خارجية التركيب او داخلية التركيب كالمتاحف  
العسكرية

-صالات عرض تضم صناديق عرض مختلفة الانواع حسب المادة  
المعروضة

ان المتحف الذي تكون فيه صالات العرض كلها بنفس الحجم  
والتساع تدعو الى الملل و الروتين لذلك يجب الانتباه الى تغيير  
حجوم الصالات وشكلها او بتغيير طريقة العرض فيها كما ان  
تتابعها له اثر كبير فاذا كان على خط مستقيم يدعو لملل ايضا  
ويمكن تلافي ذلك من خلال بفتح الصالات على بعضها البعض  
بطريقة انسيابية متعرجة غير مواجهة لبعضها البعض

## الانارة الطبيعية:

يجب دراسة النوافذ وارتفاعها بحيث تؤمن وتحقق ما يلي:

-الانارة اللازمة للصالة

-تكون النوافذ قوية ومتينة بحيث يمكن فتحها واغلاقها بأمان

## واحكام

-بحيث تحافظ على حرارة الصالة ولا تسمح بدخول الحرارة الخارجية او اشعة الشمس وذلك بالتحكم باتجاهها

### -الانارة الاصطناعية:

يجب تجهيز المتحف بالانارة الفنية اللازمة والتي تؤمن رؤية واضحة وعرضا فنيا متناسقا بحيث تسلط الانارة حسب حجم وأهمية الأثر والمواد المصنوع منها فالضوء النازل راسيا يسمح باختلافات كبيرة حسب شكل الحجرات والضوء الجانبي يتطلب دائما صالات غير عميقة لذلك يدرس تسليط اتجاه الضوء مع اتساع وحجم الصالة

لون الارضية والجدران لهما أهمية كبيرة ....يجب أن تكون الارضية اعمق من الجدران وان تكون مادتها لا تعطي قوة عاكسة قوية بحيث تبقى درجة اللون والانعكاس بعيدة عن التأثير على المشاهد ويجب ان يكون اللون متغير لكسر الرتابة

### الأمن والحماية:

يراعى في التصميم ضرورة تجهيز المتحف بالوسائل الكهربائية والالكترونية الخاصة بالتبريد والتدفئة وتعديل درجة الرطوبة اللازمة لحماية الاثار "الى درجة امكانية تغييرها داخل كل صندوق للعرض حسب المتطلبات التي تحتاجها مادة العرض"  
ومراقبة الزوار لتأمين سلامة المعروضات بواسطة الحراس بالاضافة الى المراقبة الالكترونية

### التوزيع الداخلي:

المشكلة الأساسية التي تسيطر على التوزيع الداخلي في المتحف هي مشكلة خط السير الذي يتصل بها توزيع الاشياء والمعروضات داخل صالات العرض

والتوزيع وخط السير كلاهما يجب تنسيقه مع طريقة فتح الابواب ان وجدت  
"من المفضل عدم وجود أبواب تفصل صالات العرض المتتالية عن بعضها  
البعض لألا تعطل مسير الزائرين " كما يتبع التوزيع طريقة شغلا الارضيات  
والجدرانو الديكور اذ يجب ان تكون انسيابية مع خط الحركة العامة

## هواد البناء:

تختلف مادة البناء تبعا لهدف المتحف ولنوع المعروضات مثلا المرمر والحجر  
والطوب تعد من المواد المناسبة لقاعات التماثيل اما الخشب يمكن  
استعماله في القاعات التي تعرض لوحات فنية

يجب الانتباه دائما في اختيار مواد الاكساء الداخلية الى استعمال المواد  
التي لا تتقبل الأتربة والتي لا يتغير لونها باسقاط الضوء المتغير عليها

كيفية تعليق المعروضات :

يجب الانتباه لهذه الناحية خاصة في اللوحات الفنية اذ يجب ان تكون على  
مستوى منخفض كاف بالنسبة الى عين الناظر فالعين بطبيعتها تنجّه نحو  
المركز

ومن الاشياء التي يجب مراعاتها اخفاء عناصر الحمل لللوحات قدر الامكان



## الشروط التخطيطية للمتاحف

### موقع المتحف :

هل يبنى المتحف في مركز المدينة أم خارجها ؟

سؤال اختلف عليه ....فمنذ عشرين أو ثلاثين من المفضل لمثل هذه الابنية ...وسط المدينة لسهولة الوصول مع مراعاة كونه في منطقة يسهل الوصول اليها من جميع انحاء المدينة كما يفضل كونه قريبا من دور العلم والجامعات

يفضل حاليا كون المتحف ضمن حديقة كبيرة مما يوفره امكانية عمل معارض خارجية تابعة للمتحف ضمن فعاليات محددة ومختلفة

ويمكن عرض بعض اللقى الاثرية الحجرية التي لا تتأثر بالعوامل الجوية بشكل يجعل من الحديقة متحفا بالهواء الطلق

كما يراعى وجود بناء ملحق بالمتحف يضم الاجهزة والخدمات المختلفة : التدفئة - الكهرباء - ورشة الاصلاح والترميم - المخازن

كما يجب تأمين قسم كمرآب سيارات ومكان للاستراحة " كافتيريا"

### بعض الالمور التي يجب مراعاتها في التصميم:

-يجب ان يراعى في البناء التخصص والتجانس بين المتحف والمعروضات وشكل البناء

ويمكن ان يكون المتحف مكونا من عدد أجزاء او اجنحة توزع عليها الاثار مثلا حسب الحقبة الزمنية مع مراعاة سهولة التنقل بين جناح واخر -يجب ان تكون القاعات متوسطة الحجم ومصممة بحيث تساعد على تصنيف الاثار التي ستعرض فيها مستقبلا من حيث الكم والحجم وان تتصف بالابداع والانقة والبساطة

-من الافضل ان يكون المتحف ذو انتشار افقي واسع وان تكون طبقاته قليلة منعاً لاحداث الضجيج وانسيابية خط مسير الحركة ضمن المتحف

-يجب ان يارعى عند بناء المتحف ان يكون قابلاً للتوسع المحتمل مع الزمن

-مراعاة تنظيم انتقال الصوت بين القاعات بحيث يمنع انتشار الصدى  
توفر المرافق العامة والملخقات الضرورية لتنسيق العمل الاداري والفني  
معا

## الشروط البيئية للمتاحف

لابد من دراسة الوسط المحيط للاثر والوقوف على مكوناته وتأثيرها بالعوامل المحيطة للحفاظ عليها من التلف وذلك بدراسة كل مما يلي:

-درجات الحرارة والبرودة والرطوبة والجفاف

-الغازات الحمضية المنتشرة في الجو

-الاملاح المنتشرة في التربة

-الضغط والاهتزازات

-الصلادة سواء للاثر او للوسط المحيط

## الرسالة التي تحملها المتاحف:

إن أسلوب الرؤية في المتحف ينقل إلى المشاهدين عدداً أكبر من الحقائق يعبر عنها بالكلام سواء المكتوب أو المنطوق فهو يوفر فرصاً مفيدة للتعاون الفعال في عملية الدراسة وينمي في الطلبة اتجاهات خاصة مثل حاسة الملاحظة والتفكير المنطقي وحب الجمال ورفع مستوى الوق العام وقدرة المرء على تفهم مركزه في بيئته المحلية ومدى التطور التاريخي والحضاري والفني لبلده بين أمم العالم.

## أهمية المتاحف:

يعتبر المتحف كمركز ثقافي له وزنه وأن كان يفتقد إلى دليل مطبوع ونص مشروح لمحتواه فهو المركز الأول للثقافة والفن إضافة إلى دوره الترفيهي فأهميته:

يعتبر المتحف السجل الأمين لحضارة الأمة وراثتها وكذلك التراث العالمي فيساهم بنشر الوعي بين الجماهير (ثقافيا و فنيا) ويساهم في طلق حركة ثقافية ناشطة وذلك عن طريق إلقاء المحاضرة أو عن طريق فتح الصالات والمعارض.

## الدراسة النفسية:

تكمن الأهمية الكبرى للمتحف في أنه عنصر إثارة الحساسيات . وأننا نتعامل مع اتجاهين:

الأول: أهداف سيكولوجية إدراك الأشياء.

الثاني: إدراك معنى التكوينات المعمارية.

ومن المؤكد أن الزائر حينما يرى شيئا معروضا فإنه سيتفاعل معه... وتحدث هذه التفاعلات من خلفية ثقافية ما... إن هذه الخلفية تتحكم فيه للوصول إلى فهم وإدراك للشيء عن طريق محاكمات تخصصه . إن المتحف يؤمن فرصة فكرية لدراسة العلاقة بين البيئة الاجتماعية وبين الفكر. والتعبير المعماري الحادث يجب أن يكون تدريجيا مبنيا على أرضية علمية حتى لا يحدث انقطاع مفاجئ بأفكار الزائر. إن التحليلات التالية ستركز على العوامل الخلفية اللاشعوري.. المؤثرة على الأفكار و الحكم على الأشياء .. تقبلها أو ترفضها والتي قلما أعطيناها أهمية. وإن العلاقة بين الوعي والنص والعلم يجب أن تكون الأساس بالنسبة لكل التصميمات المعمارية.

## تاريخ المتاحف:

إن المتاحف التي انتشرت في القرون الماضية لم تكن تتمتع بصفات العصر الحاضر وكانت قليلة جدا" في الماضي . وأطلقت كلمة متحف لأول مرة على مكتبة الإسكندرية التي أنشأها الإسكندر المقدوني

(280)ق. م حيث كانت الغاية منها تعليمية .كما ذكر أصل كلمة متحف تعود لأصل يوناني يعني الموزيات وكانت تعني الأماكن المقدسة ثم بني امنحوتب الرابع في تل المعمارية مكتبة وضع فيها ما ورثه عن اسلافه , ثم إن التماثيل التي وضعت في المعابد بقيت معروضة كما هي وتحولت هذه المعابد فيما بعد لمركز أثري ومتاحف والجدير بالذكر أن المتاحف لم تتميز بمبنى معماري خاص إلا من خلال القرن العشرين حيث حولت بعض القصور والكنائس الفخمة والتي تحتوي على قاعات ضخمة وواسعة إلى متاحف إلا أن هذه المتاحف كانت التعبير الكلاسيكي في البناء والفن مما أدى إلى ظهور تيار جديد وذلك بعد الحرب العالمية الثانية ينادي بابتكار طريقة جديدة في بناء المتاحف تتناسب وروح العصر الحديث والروح الفنية المعاصرة المتجددة والتي تلت كافة المفاهيم الكلاسيكية القديمة. مما أدى إلى ظهور متاحف حديثة كانت نقطة تحول كبيرة حيث أعطت مفهومًا "جديدًا" في التشكيل المعماري ومن أشهر هذه المتاحف متحف (جوجنهام للمهندس فرانك لوريد رايت) .

## تاريخ الفن الحديث :

استخرج مصطلح الفن الحديث منذ أواخر القرن التاسع عشر و الفن الحديث في كل بلد بالعالم قائم على تراث معين مطور إلى فن حديث متأثرًا بالتغيرات الحياتية لكل منطقة .  
( الفن الحديث صورة عن الانفعالات البشرية حسب كل زمان و مكان ) .

ازدياد الحركة الفنية :

يتعلق هذا الموضوع بمحورين :

أكاديمي :حسب أعداد الطلاب في كلية الفنون .

مهني : حسب أعداد الطلاب في المعاهد التطبيقية .



و بالنسبة للفن و مستواه في سوريا , بغض النظر عن بعض الطفرات و الرواد أصبح الفن تجاري بالدرجة الأولى .

رواد مدارس الفن الحديث في سوريا :

بدأ الفن السوري الحديث بالظهور بعد الجلاء الفرنسيين سوريا

و تأسست الجمعية السورية للفنون الجميلة عام ١٩٥٠ .

- الواقعية : روادها : إحسان عنتابي - عبد القادر عزوز .

- التجريدية : عمر حديدي - أحمد معل - عبدالله مراد - محمود جليلاتي .

- التعبيرية : نذير اسماعيل - سعد يكن - يوسف عبدلكي - شلبية ابراهيم

### مدارس الفن التشكيلي :

- السريالية : أو مدرسة الحلم فهي تعبر عن الانفعالات الباطنية داخل الإنسان و قد دعمتها أبحاث عالم النفس ( فرويد )

و من فنانيها - سلفادور دالي - دي كريكو .

- العبثية : وهي مدرسة تعبر عن لا جدوى الوجود الإنسان بطريقة هزلية

- الكلاسيكية الجديدة : استلهم الفنانيين الكلاسيكيين ففهم من الحضارات القديمة .

- التكعيبية : ظهرت نتيجة الإعجاب بالفن الزنحي و تعتمد على اختزال الأشياء و إعادة صياغتها بطريقة هندسية من روادها ( سيزان - براك - بيكاسو )

- الانطباعية : تمتاز باستخدام الألوان الصارخة و حضارية الألوان مع بعضها إذ تعبر عن حالة وحشية و لا يعتمد فيها الفن عن أسس الفن المثالية ( فان كوخ - فلامنك - فان دونجن )

- التعبيرية : هي مدرسة شاعرية تصور جوهر الشيء ( شاعرية الشاعر  
أو وحشية الوحش )

- التجريدية : مدرسة تعتمد على تحليل الأشياء و تجريدها إلى كتل بسيطة  
وفق إيقاع فني مختص (كتندنسكي - موندريان )

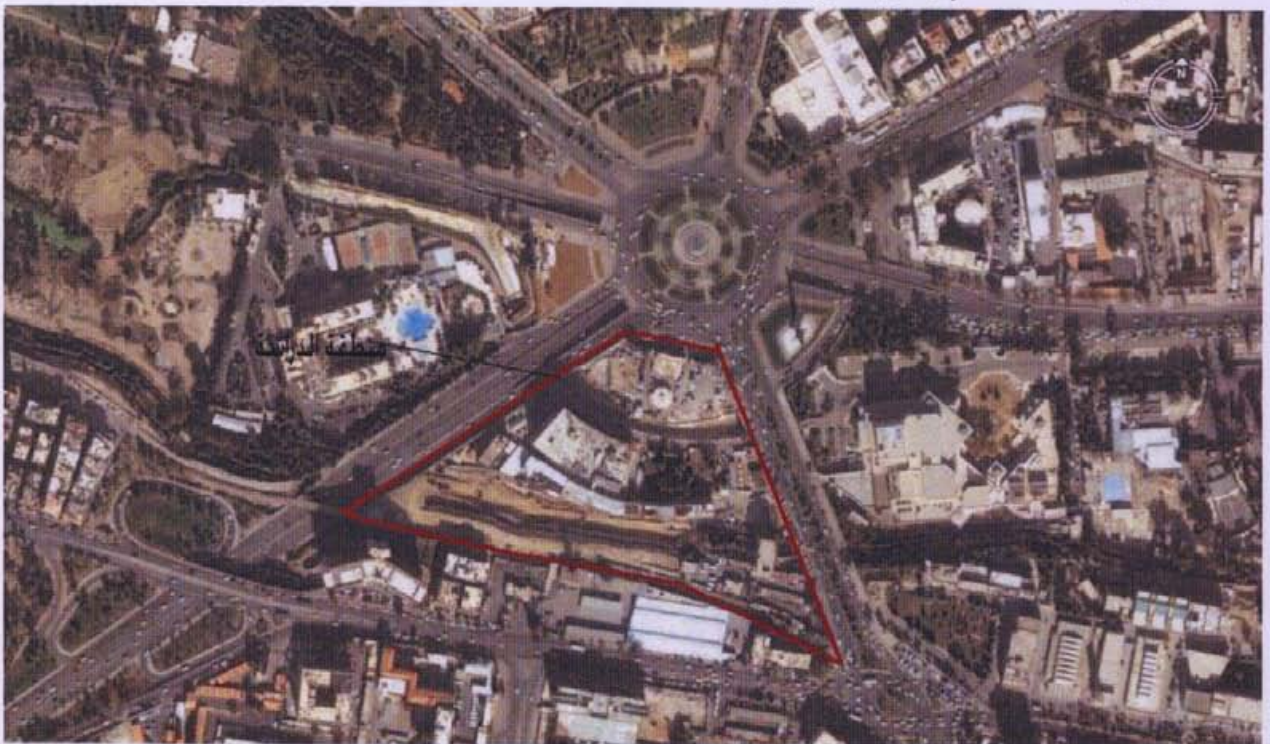
## مميزات الأرض:

I. ميل الأرض باتجاه ساحة الأمويين مما يمكن من الاستفادة من الميل للحصول على  
منسوب دخول منخفض من جهة ساحة الأمويين.

II. وجود عنصر مائي وهو فرع من نهر بردى (لقنوات وبانياس) مما يمكن من وجود  
مسطحات مائية في الموقع ذات مورد طبيعي .

III. مرور سكة القطار في الموقع.

IV. المساحة الإجمالية للأرض:



## الهدف من المشروع:

\_ نظرا " لتطور الفن بشكل كبير وخاصة في الفترة الأخيرة كان لا بد من ضرورة وجود بؤرة فنية ثقافية بمثابة بنك للمعلومات الفنية تقدم آخر إبداعات الفنانين التشكيلين من سوريا والعالم من خلال صالات العرض والندوات الفنية وتشكل نقطة استقطاب لكافة الفنانين والجمهور المهتم بهكذا معارض وندوات فنية والراغب بتذوق الفن والاستمتاع به والتزود بالثقافة الفنية .

\_ خلق جو إبداعي مناسب للفنانين بكافة اختصاصاتهم وتأمين كل ما يلزم من أجل معارضهم (صالات عرض مخدمة ومدرسة بينيا" \_ المواد الفنية المطلوبة .

الهدف من المشروع هدف تنقيفي , ترفيهي وسياحي ... لكن الأهم هو الناحية التنقيفية للتعرف بالحركات والمدارس الفنية التي مرت على سوريا...يعني التعرف على التاريخ عن طريق الفن

المشروع يتضمن عدة كتل , للتعرف على الفن بجولة مدتها ثلاث ساعة مثلا وبلمحة سريعة وبشكل عام ...ثم الانتقال إلى كتلة المتحف الأساسية للتخصص في كل منطقة وفترة زمنية...  
والتقسيم الجغرافي إلى ١٠ مناطق حسب قارات العالم ( وهو نفس تقسيم متحف المترو بوليتان )

ويوجد قاعات محاضرات مغلقة , مدرج....

قسم ترفيهي واجتماعي ( كافتريا - مطعم )

مكتبة ( كتب - سي دي - نشرات دورية-محاضرات)

## التعامل مع المشروع:

يتم التعامل مع المشروع كما يلي :

١) لجنة تنظيم المعارض تدعو الفنانين من سوريا وكافة أنحاء العالم للمشاركة في معرض من المعارض وتؤمن لهم البروشورات والدعاية المناسبة .

٢) ممارسة الفنانين في غير أوقات المعارض نشاطهم وإلقاء المحاضرات والندوات من خلال القسم الثقافي والترفيهي الذي هو قسم من أقسام المشروع.

صالات عرض للفنانين المحليين ( عرض دائم ومؤقت )  
وقسم هام وهو قسم الباحثين والتطوير  
وبالتأكيد دراسة حدائقية وتخطيطية للعرض الخارجي...  
هذا ملخص عن عناصر المشروع

## فكرة المشروع :

صمم المشروع انطلاقاً من احترام موقع الأرض وجوارها باعتبار تم دراسة ساحة الأمويين باعتبارها نقطة البداية للمشروع ومن خلال الدراسة تبين : وجود سبعة محاور محددة للساحة :

١) المحور الأول : هو دار الأوبرا : الذي يبعد عن مركز الساحة مسافة 185م وغير متناظر الشكل كمسقط ولكن الكتلة المستخدمة منه (كتلة المدرج الكبير ) وهي كتلة بارتفاع 6 طوابق ومتناظرة نحو مركز الساحة تشكل خلفية بيضاء اللون للنصب التذكاري للسيف الدمشقي.

٢) المحور الثاني: مبنى الأركان : يأخذ هذا المبنى كباقي المباني الجوار شكلاً متناهماً نحو الساحة ويبعد عن مركزها 180م والأرض التي عليها المبنى مستوية تماماً".



٣) المحور الثالث: مكتبة الأسد : هي كتلة المكتبة الوطنية في مدينة دمشق وتعتبر من المراكز الثقافية في المدينة وتطل على ساحة الأمويين تم بناؤها في 1985م ويبعد مركزها عن الساحة 195م وهي غير متناظرة نحو الساحة.

٤) المحور الرابع :المباني السكنية :وهي عبارة عن 7كتل سكنية مصفوفة بشكل متناظر وموجهة نحو ساحة الأمويين يتدرج ارتفاعها من 4 - 7 طوابق وتبعد هذه الكتل عن الساحة مسافة 225م عن مركز الساحة وترتفع عنها بحدود 9م.

٥) المحور الخامس :حديقة تشرين.

٦) المحور السادس كمبنى الشيراتون : يعتبر هذا المبنى من أهم الفنادق في مدينة دمشق يطل على ساحة الأمويين بشكل متناظر نحو المركز , يتدرج في الارتفاع من الأمام إلى الخلف ويبعد هذا المبنى عن مركز الساحة 270م.

وانطلاقاً من أن المشروع هو متحف فني بحيث تم التأكيد على ربط الكتل (المبنى) بالموقع بما يجعل المبنى في البعد الثالث كتل نحتية تتماشى مع طبيعة المشروع .

## الكتلة والفراغ :

كل فراغ ينقسم إلى فراغات لينة وهي محددة بالبيئة والطبيعة وفراغات صلبة وهي محددة بالجدران المعمارية وهكذا فقد أخذت العناصر الطبيعية بأهمية موازية للجدران المعمارية في التصميم وتنسيق الموقع العام بحيث تصبح الكتلة والموقع وحدة متكاملة

وقد روعي تأمين إطلالات متعددة لمستخدمي المبنى أما الصالات فقد تم تأمين انفتاح من جهة الشمال من أجل الإضاءة الثابتة كما روعي الاتصال البصري الكبير بين الداخل والخارج من خلال شفافية عناصر الحركة والواجهات حيث يتمتع الداخل للمشروع برؤية التنظيم الخارجي في حديقة الجزء الأول من الأرض بشكل مباشر . ( kindell ) في الولايات المتحدة

الأمريكية ومتحف (Texas Sud) للمهندس فيليب جونسون ومتحف  
باريس الجديد للمهندسان (Renzo Ppno) الإيطالي و (Richard)  
الإيطالي ومتاحف يابانية شهيرة .

## برنامج المهشولات المعمارية لتصميم بناء المتحف

### المحتويات :

- ١- المساحة المبنية الإجمالية و توزيعها على الفعاليات الرئيسية .
- ٢- المشتملات المعمارية :  
بهو الدخول و فراغاته .  
العرض الدائم و مستودعاته .  
القسم الثقافي و الاجتماعي .  
العرض المؤقت و مستودعاته .  
القسم الإداري و الفني .  
الخدمات الهندسية .  
الخدمات الخارجية .
- ٣- الملاك العددي المقترح للعاملين في المتحف .  
١- المساحة المبنية الإجمالية و توزيعها على الفعاليات الرئيسية .  
تقدر المساحة المبنية الجمالية بمقدار ( ١٣٠٠٠ ) متر مربع توزع كما يلي :

أماكن العرض الدائم	( ٢٨٠٠ ) متر مربع .
مستودعات العرض الدائم	( ٢٠٠٠ ) متر مربع .
أماكن العرض المؤقت	( ٢٠٠٠ ) متر مربع .
مستودع العرض المؤقت	( ٢٠٠ ) متر مربع .
القسم الثقافي و الاجتماعي	( ٢٠٠٠ ) متر مربع .
القسم الإداري و الفني	( ١٥٠٠ ) متر مربع .

- خدمات هندسية ( ٨٠٠ ) متر مربع .  
أبهاء و تخديم و حركة ( ١٧٠٠ ) متر مربع .  
٢- المشتملات المعمارية :

## الطابق الارضي

١-٢ بهو الدخول و فراغاته :

ويتضمن ما يلي :

- ١-١-٢ بيع تذاكر و استعلامات ١٥ متر مربع .  
٢-١-٢ مشجب لاستلام المعاطف و الأمانات ٥٠ متر مربع .  
٣-١-٢ الخدمات الصحية اللازمة للجمهور .  
٤-١-٢ عدة أركان استراحة للجمهور مزودة بأجهزة هاتف و أجهزة كومبيوتر لاستخدام الجمهور مع مخطط عام للمتحف و لأقسامه .  
٥-١-٢ بيع كتالوجات و بطاقات و كتب ٥٠ متر مربع .  
٦-١-٢ قاعة استقبال رسمية لضيوف الشرف مع تخديم و مشجب خاص ١٠٠ متر مربع .  
٧-١-٢ 2350م

و تجب الإشارة إلى وجوب تأمين سهولة حركة الجمهور في الوصول إلى العرض الدائم و صالات العرض المؤقت و إلى عناصر القسم الثقافي و الاجتماعي و ذلك ضمن جو مريح و جذاب للزائر مع عدم الإخلال بما تتطلبه مقتضيات حركة مشاهدي المعارضات .

٢-٢ العرض الدائم و مستودعاته :

و تقدر مساحة صالات العرض الدائم بحدود / ٢٨٠٠ / متر مربع و تتوزع إلى صالات متنوعة المساحة و الأجواء و بحيث تشكل كل عدة صالات مجموعة واحدة تستعمل لعرض معروضات متسلسلة زمنية مع أبراز المدارس و الأساليب الفنية التي رافقت هذا التسلسل الزمني .

و يمكن تخصيص ( ٧٥ % ) من المساحة لعرض لوحات زيتية ( بحدود ٥٠٠ لوحة ) و حوالي ( ١٥ % ) لعرض المنحوتات ( بحدود ٦٠ منحوتة ) و حوالي ( ١٠ % ) لعرض الرسومات القلمية و المائية ( بحدود ١٠٠ رسم ) و من المفيد أن يكون الانتقال و الحركة بين صالات العرض و مجموعاتها متنوعاً يغير في نمطية الفراغات المحيطة بالزوار .

أما مستودعات العرض الدائم في القبو التي تقدر مساحتها بحدود ( ٢٠٠٠ متر مربع ) فتكون متخصصة و بشكل متوافق مع صالات العرض الدائم و مرتبطة بها بسهولة و كذلك مع الورشة الفنية للترميم و الصيانة .

٢-٣ العرض المؤقت و مستودعاته :

و تقدر مساحته ب ( ٢٠٠٠ متر مربع ) توزع على صالات متنوعة بحيث تسمح باحتواء المعارض الكبيرة و الصغيرة و كذلك من أجل استعمالها لمعارض متنوعة و بنفس الوقت مثل : رسوم الأطفال - المبتدئين - المعاقين .....

و يمكن أن تزود هذه المساحات بقواطع متحركة أو ستائر متحركة من أجل عرض الأعمال .

أما مستودع العرض المؤقت فتقدر مساحته بحدود ( ٢٠٠ متر مربع ) يلحق به مساحة بحدود ( ١٠٠ متر مربع ) لوضع الصناديق و العلب العائدة للمعارض الزائرة .

## الطابق الثاني

٢-٤ القسم الثقافي و الاجتماعي :

و تقدر المساحة الإجمالية لهذا القسم ب ( ٢٠٠٠ متر مربع ) تتوزع كما يلي :

٢-٤-٢ مكتبة مفتوحة للمكتب الفنية مع أمينة مكتبة ( ٢٤٠ متر مربع )

٢-٤-٣ مكتبة أفلام و فيديو و شرائح مزودة بتجهيزات سمعية و بصرية مع أمينة مكتبة ( ٢٤٠ متر مربع )

٢-٤-٤ خمسة غرف للباحثين ( ١٢ x ٥ ) أي ( ٦٠ متر مربع )

٢-٤-٥ صالتيين لحلقات البحث ( ٣٠ x ٢ ) أي ( ٦٠ متر مربع )

٢-٤-٦ مقصف مع ركن تحضير و باتصال وثيق مع حركة الجمهور ( ٢٤٠ متر مربع )

٢-٤-٨ مساحة تخديم و حركة و توزيع بحدود ( ١٦٠ متر مربع ) و يتبع لهذا القسم أرشيف الحركة الفنية و الذي تقدر مساحته بحدود ( ٣٠٠ متر مربع ) و تجدر الإشارة إلى عدم وجود علاقة للجمهور بشكل عام مع الأرشيف .

أما علاقة الأرشيف الأوثق فهي مع بقية الوظائف الفنية المتحفية مثل مخبر التصوير و التوثيق و المعلوماتية

### ٣-٥ القسم الإداري و الفني : الطابق الأول + الطابق الثاني

و تقدر المساحة اللازمة لهذه الوظيفة بحدود ( ١٥٠٠ متر مربع ) منها بحدود ( ٢٦٠ متر مربع ) للحركة و التخديم و المساحات المبينة أدناه هي للاستئناس و يجب أن تؤمن ما يلي :

٢-٥-١ الوظيفة الإدارية ( المكاتب ) : ٣-الملاك العددي المقترح للعاملين في المتحف ( ٦٨ شخصاً ) :

- مدخل للعاملين مع مراقبة الدخول .

- الإدارة العامة :

مدير عام	٣٠ متر مربع
نائب مدير عام	٢٥ متر مربع
أمانة السر و النسخ	٣٠ متر مربع
انتظار	١٥ متر مربع
قاعة الاجتماعات	٣٠ متر مربع
المجموع	١٣٠ متر مربع

- إدارة العرض الدائم :

مدير الإدارة ٢٠ متر مربع

رئيس قسم التصوير و أمانة السر	٤٥ متر مربع
رئيس قسم الحفر و أمانة السر	٤٥ متر مربع
رئيس قسم النحت و أمانة السر	٤٥ متر مربع
المجموع	١٥٥ متر مربع

- إدارة العرض المؤقت :  
مدير الإدارة

رئيس قسم المعارض المحلية	٢٠ متر مربع
رئيس قسم المعارض الخارجية	١٥ متر مربع
أمانة السر و النسخ	١٥ x ٢ ( ٣٠ متر مربع )

المجموع ٨٠ متر مربع

- الإدارة المالية و الإدارية :  
مدير الإدارة

أمانة السر و النسخ	٢٠ متر مربع
١٥ مكتب	١٥ x ٢ ( ٣٠ متر مربع )
المجموع	١٥ x ١٥ ( ٢٢٥ متر مربع )
	٢٧٥ متر مربع

٢-٣ إدارة العرض الدائم (٢٣ شخصاً) :

مدير

- قسم التصوير الزيتي : رئيس - أمانة السر - مراقب (٣) - أمين مستودع .  
قسم الحفر : رئيس - أمانة السر - مراقب - أمين مستودع .  
قسم النحت : رئيس - أمانة السر - مراقب - أمين مستودع .  
فنيون : أربعة لورشة الترميم و الصيانة ، واحد للتصوير .

## القبو الأول:

مواقف سيارات للاداريين عدد 40 سيارة.

## القبو الثاني:

مواقف سيارات العموم عدد 60 سيارة

٢-٥-٢ الوظيفة الفنية ( العاملين الفنيين ) :

١- مشالح وخزائن للعاملين الفنيين من أجل تبديل ملابسهم (أمناء مستودع مراقبين- حراس فنيين....) حوالي ٢٠ خزانة.

٢- مدخل خاص للمواد مع مكتب تسجيل .

٣- مخبر التصوير الضوئي .

٤- مخبر لفحص الأعمال الفنية .

٥-ورشة لترميم و صيانة الأعمال الفنية .

٦-ورشة تأطير ١٠٠متر مربع .

٧- ورشة فنية لتعليب الأعمال الفنية ١٠٠متر مربع .

٨-ورشة التصميم الفني للمطبوعات ١٠٠متر مربع .

٦-٢: الخدمات الهندسية:

وتقدر المساحة الإجمالية ب ( ٨٠٠متر مربع) و تؤمن المتطلبات التالية:

١-٦-٢ الخدمات العامة :

- تدفئة و تكييف مع مراقبة للحرارة و الرطوبة و بشكل خاص في المستودعات و صالات العرض.

- مركز تحويل كهربائي .

- مولد كهربائي احتياطي للطوارئ .



- مستودع محروقات .

- مركز ضخ المياه الساخنة و الباردة .

٢-٦-٢ الخدمات التقنية:

- نظام للاتصالات الهاتفية .

- نظام للإنذار عن الحريق .

- نظام لمراقبة المعروضات بواسطة الكاميرات .

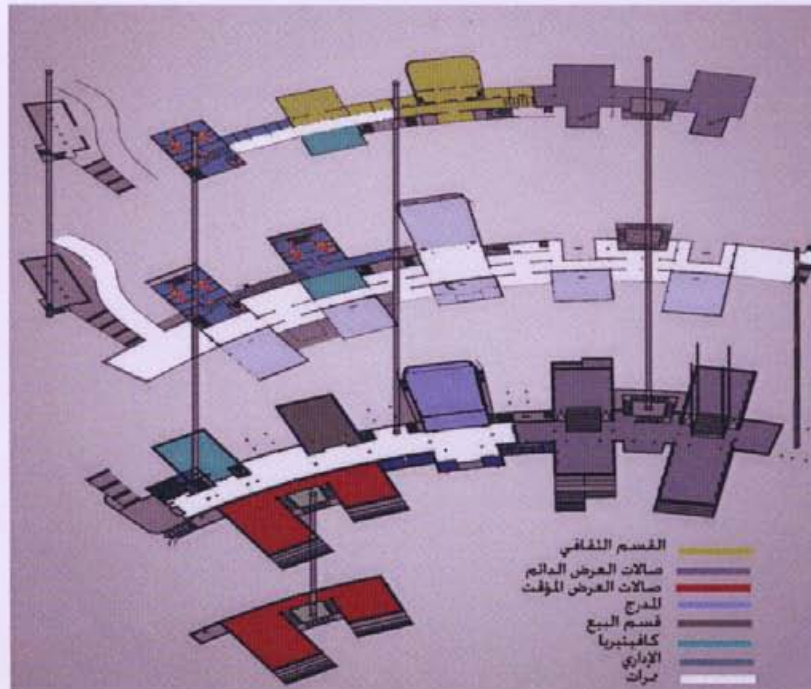
- نظام سقاية .

- نظام كومبيوتر مركزي يتفرع عنه تجهيزات مناسبة في المكاتب و المواقع المناسبة في الأبهاء و ذلك لاستعمال العاملين و الباحثين و الجمهور .

٧-٢ : الخدمات الخارجية :

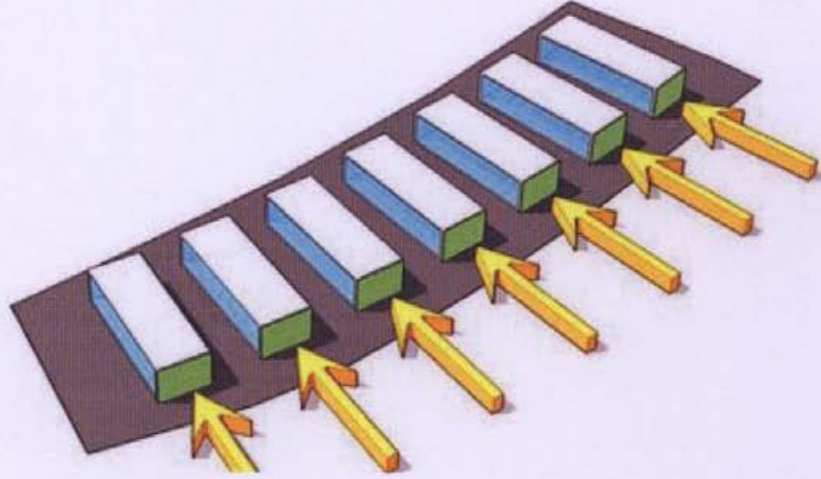
- ساحات للعرض الخارجي .

- تيراسات و حدائق مع بعض السطوح المائية و تأمين الحركة المناسبة لدخول رواد المتحف .) \_ مواقف لثلاث باصات.

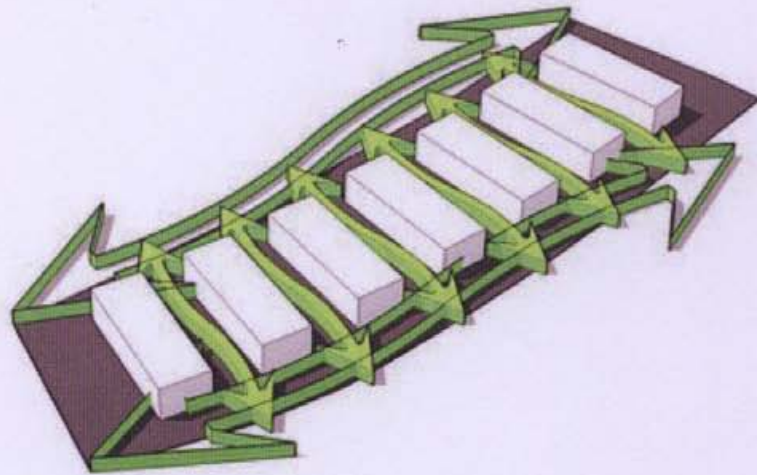


وهو المخطط العام للمتحف ليفهم الزائر كيفية الانتقال بين أقسام المتحف وليرسم لنفسه خطة سير تساعد

## تحليل الفكرة

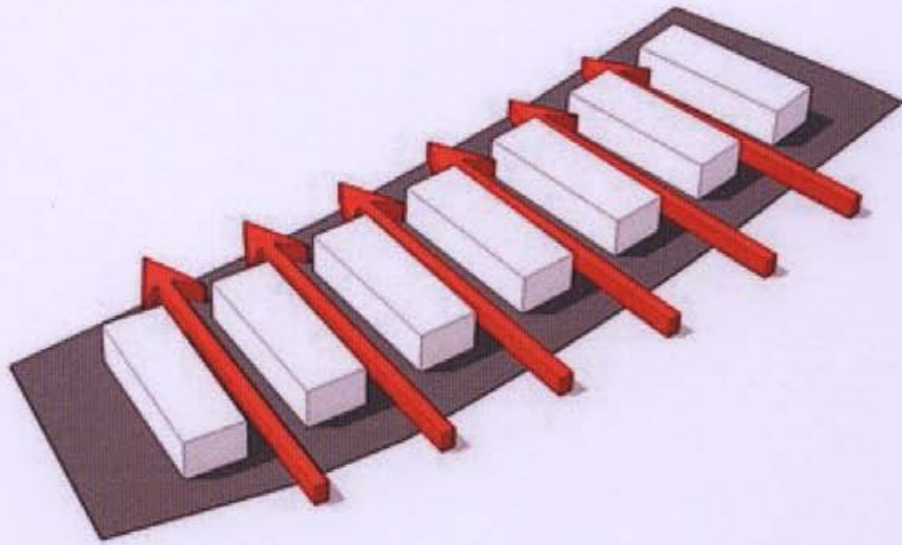


المتحف مكونا من عدن أجزاء او اجنحة توزع عليها الاثار مثلا حسب الحقب الزمنية مع مراعاة سهولة التنقل بين جناح واخر -يجب ان تكون القاعات متوسطة الحجم ومصممة بحيث تساعد على تصنيف الاثار التي ستعرض فيها مستقبلا من حيث الكم والحجم وان تتصف بالابداع والانقة والبساطة



يكون المتحف ذو انتشار افقي واسع وان تكون طبقاته قليلة منعا لاحداث الضجيج وانسيابية خط مسير الحركة ضمن المتحف

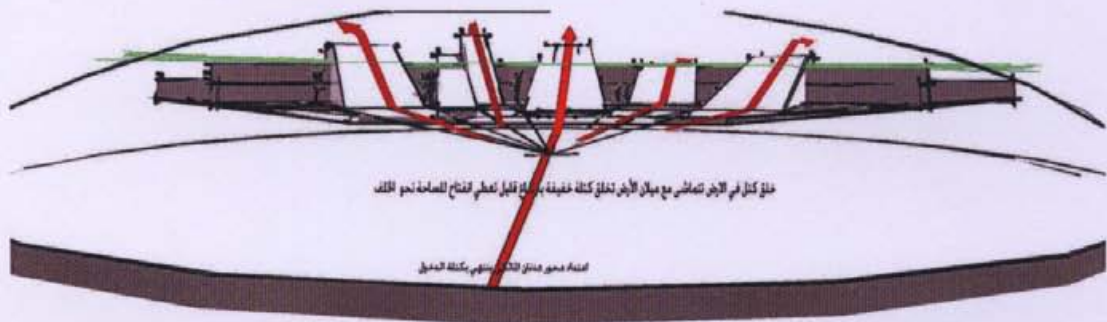
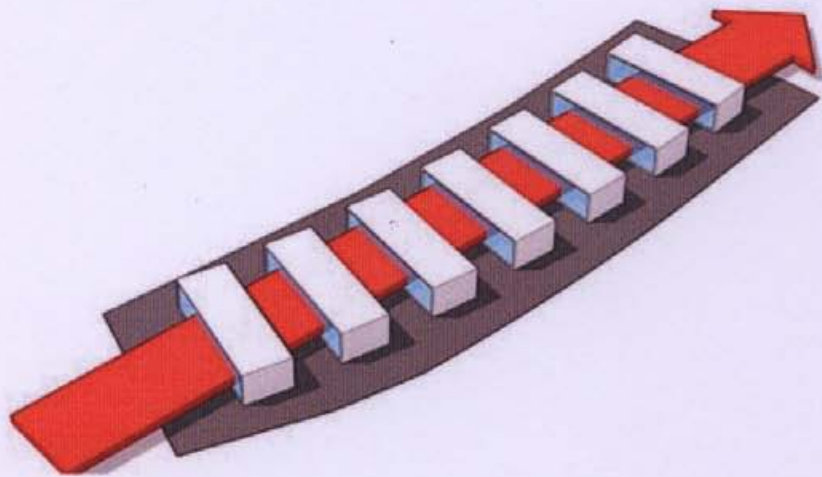


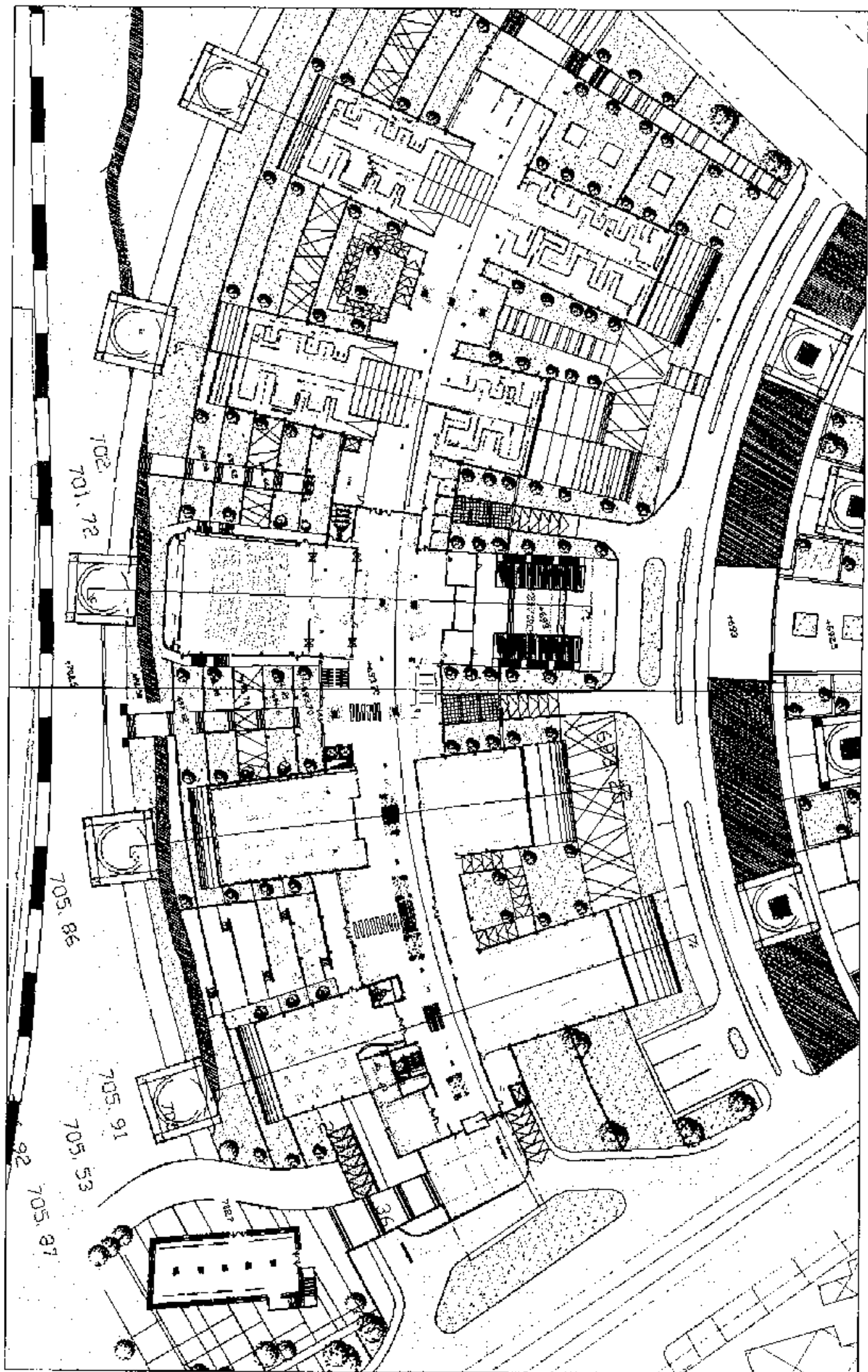


التداخل قدر الامكان مع المقع العام

تأمين اطلاعات من كافة الجهات

الربط بين الكتل بواسطة كتلة مائلة لها ميلان النهر يشكل سطحها ممرا خارجي  
مطل على الساحة ويكون على منسوب الطاحون القديمة





702  
701, 72

705, 86

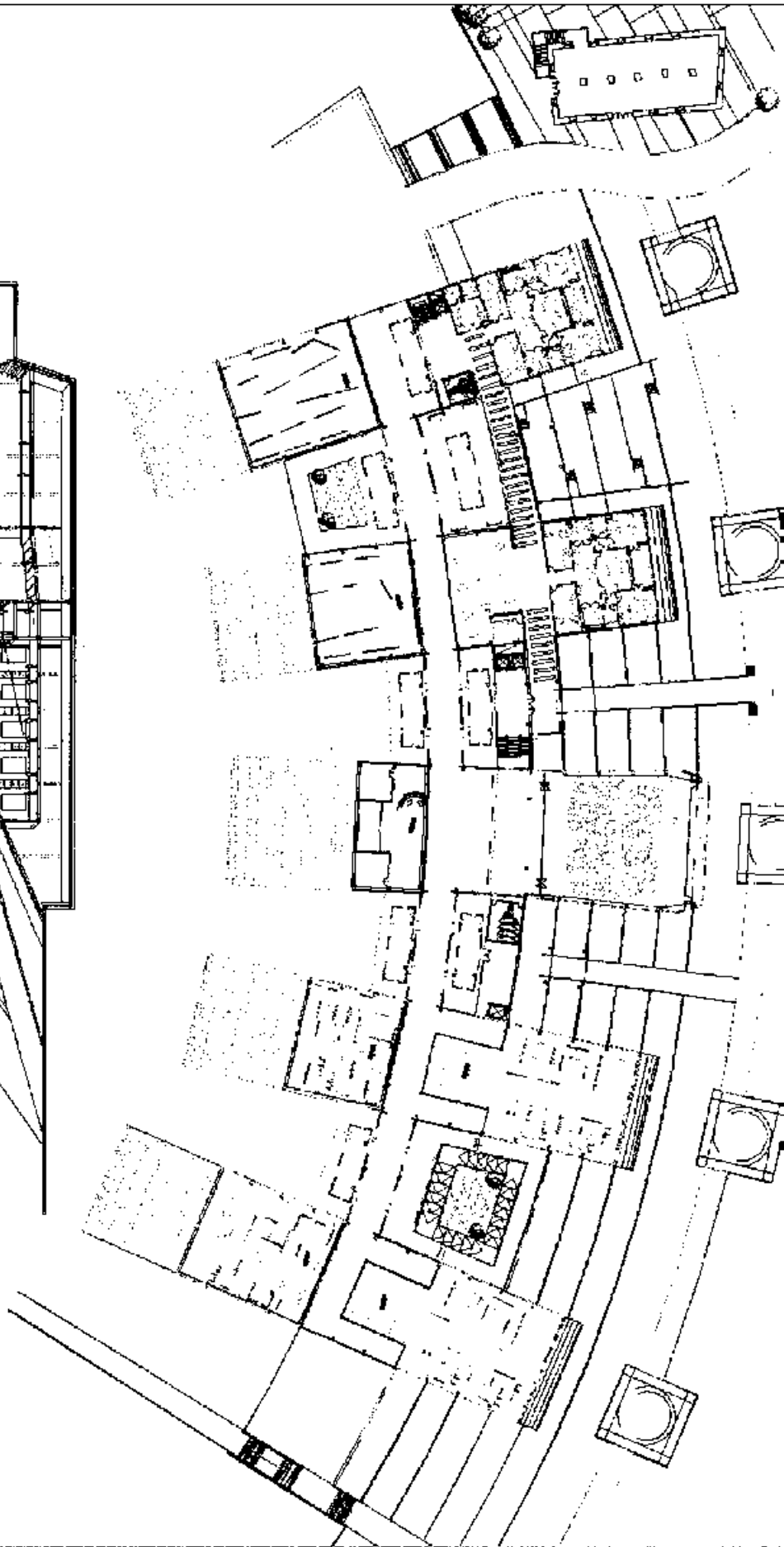
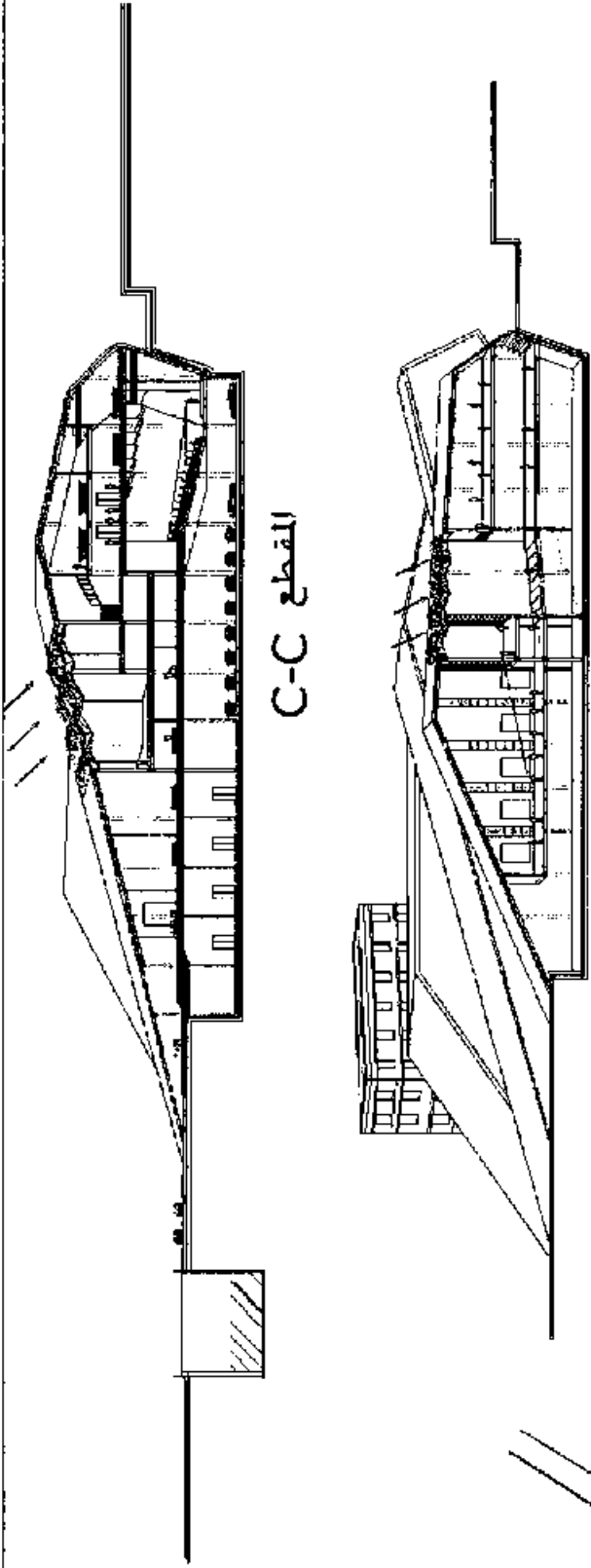
705, 91

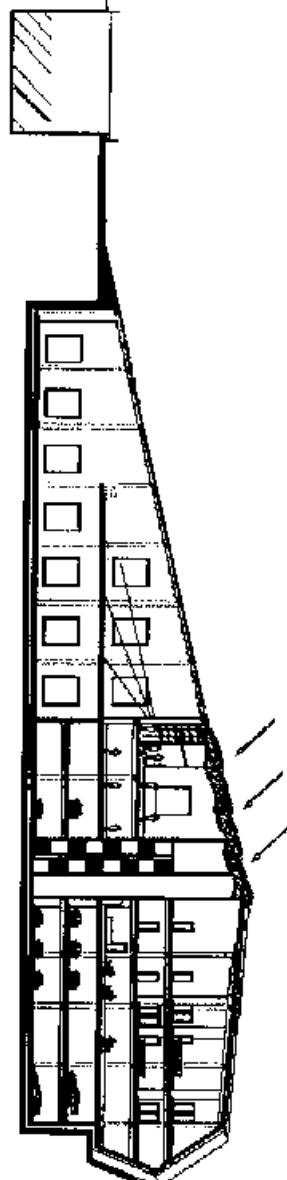
705, 53

705, 87

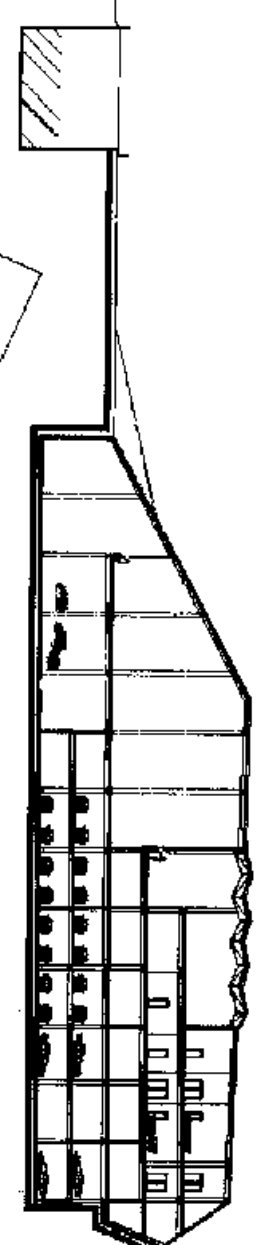
المسقط العام

المقطع C-C

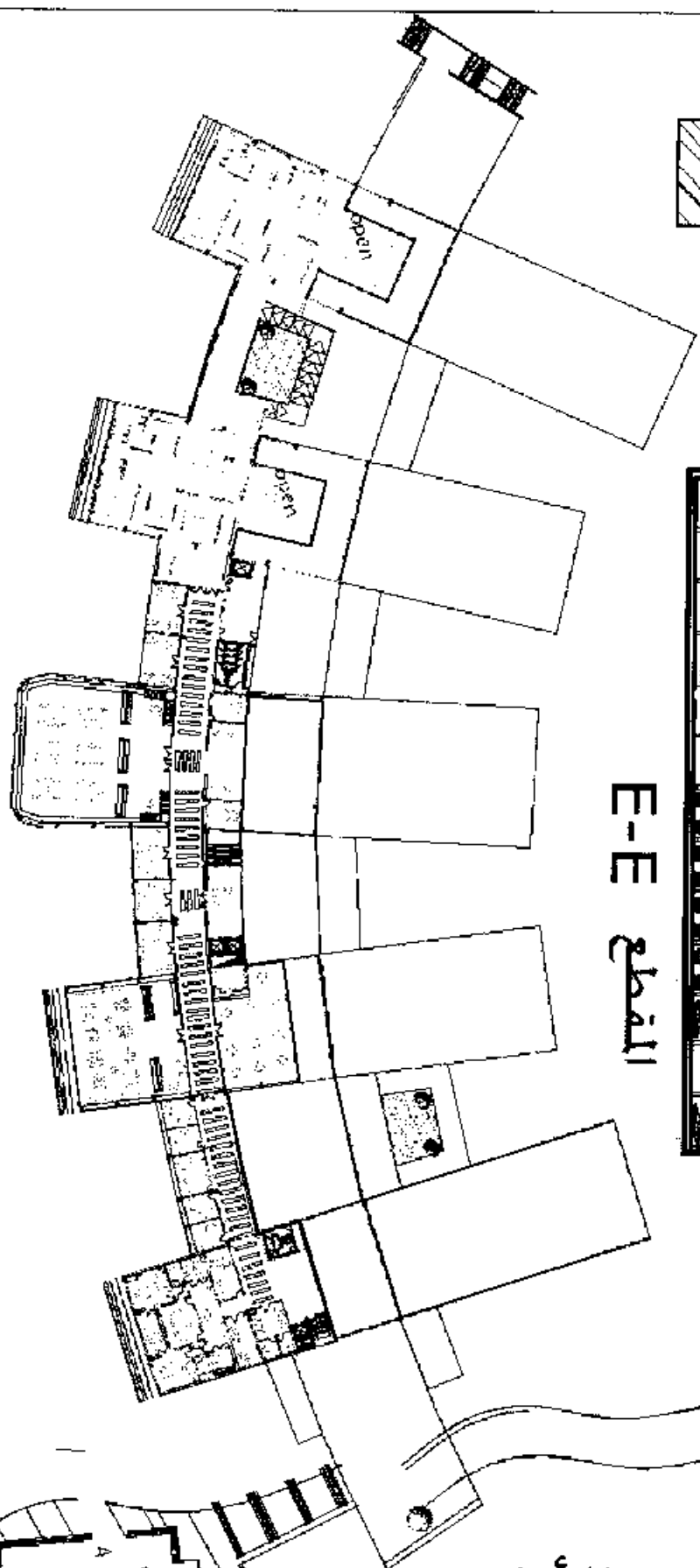




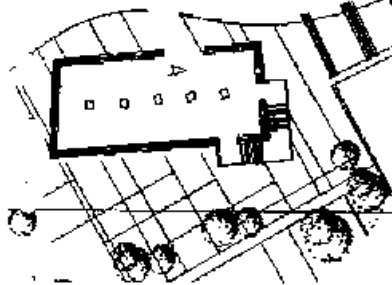
القطع DD

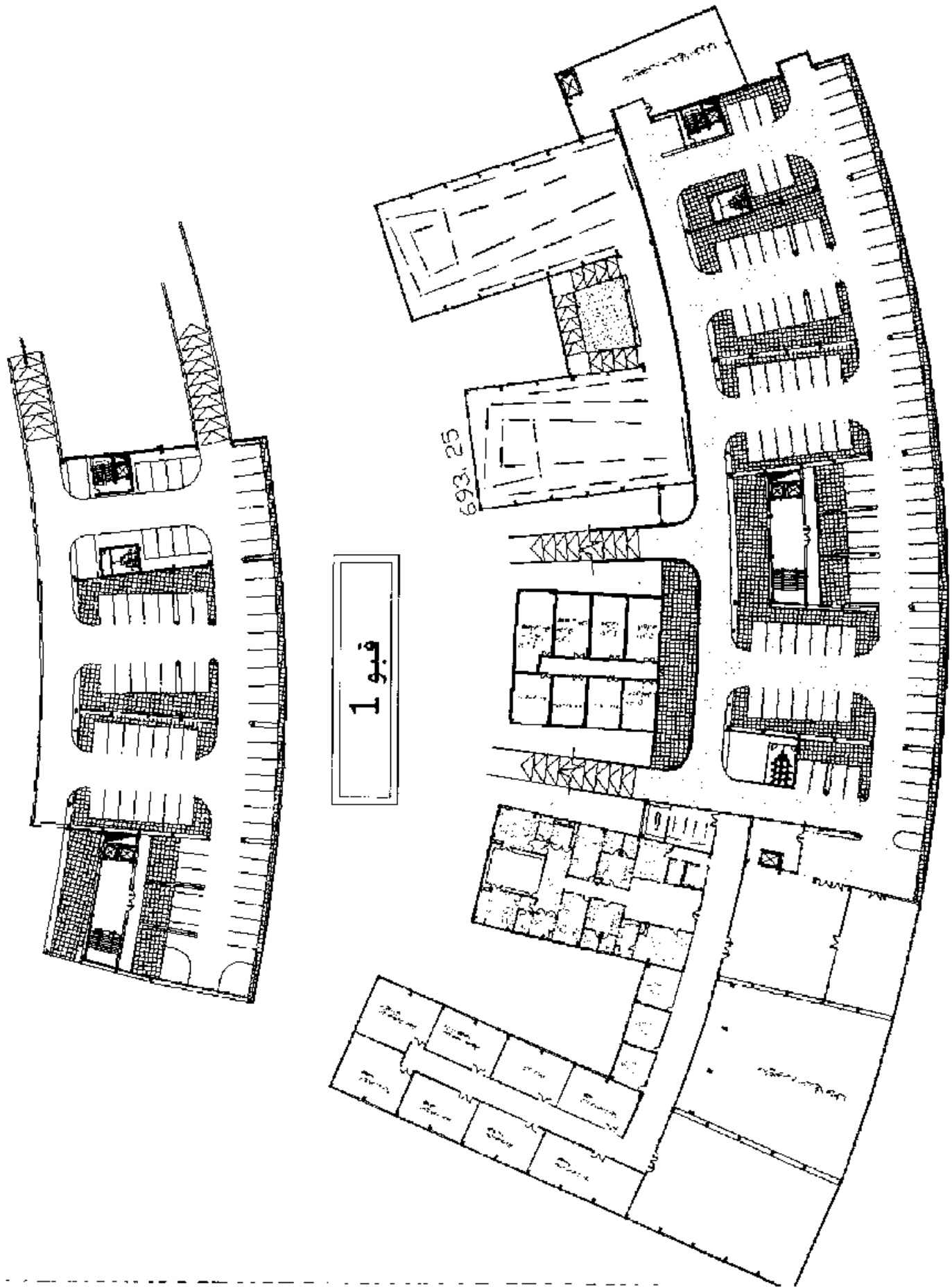


القطع E-E



مسقط الطابق الأول





قبو 1

693. 25

7



الواجهة الشرقية



لقطة داخلية



منظور خارجي



الواجهة الغربية

