

تقديم : ياسر بطيخة

إشراف: د. مأمون الورع

د. جلال استانبولي

اسم المشروع:

مجمع اللغة العربية : هو هيئة عامة علمية مستقلة ذات طابع إداري تعد المرجع الأعلى في شؤون اللغة العربية

أهداف المجمع:

- المحافظة على سلامة اللغة العربية وجعلها وافية بمطالب الآداب و العلوم و الفنون و ملائمة حاجات الحياة المتطورة
- وضع المصطلحات العلمية و الفنية و الأدبية و الحضارية و دراستها و توحيدها
- العناية بالدراسات العربية التي تتناول تاريخ الأمة العربية و حضارتها و صلتها بالحضارات
- العناية بإحياء تراث العرب في العلوم و الفنون و الآداب تحقيقاً و نشرها
- النظر في أصول اللغة العربية و ضبط أقيستها
- الحد من استفحال العامية

I. المجلس:

رئيس المجلس

نائب رئيس المجلس

أمين المجلس

أعضاء دائمين عدد 25

أعضاء شرف

أعضاء مراسلين

ممثلين عن هيئات علمية أخرى و باحثين و علماء

II. المكتب:

رئيس المكتب

نائب رئيس المكتب

أمين المكتب

عضوين

لجان دائمة: تتألف اللجنة من ثلاثة أعضاء من أعضاء المجلس على الأقل إضافة إلى خبراء

III. اللجان الدائمة هي:

1. لجنة المجلة و المطبوعات\ دار للطباعة و النشر \
2. لجنة المخطوطات و إحياء التراث.....\مستودع لحفظ المخطوطات و معرض او متحف لعرضها\
3. لجنة المكتبة\مكتبة المجمع \
4. لجنة المعجمات اللغوية
5. لجنة الأصول
6. لجنة النشاط الثقافي.....\ندوات و محاضرات ثقافية و فعاليات اجتماعية \
7. لجنة تعزيز اللغة العربية
8. لجنة تنسيق المصطلحات و توحيدها
9. لجان مصطلحات العلوم و ألفاظ الحضارة:

- لجنة مصطلحات العلوم الصحية
- لجنة مصطلحات العلوم الفيزيائية والكيميائية
- لجنة مصطلحات التربية و علم النفس
- لجنة مصطلحات علوم التقنية و العلوم الهندسية
- لجنة مصطلحات علوم الطبيعة و الزراعة و علم الأحياء
- لجنة مصطلحات العلوم القانونية و الاقتصادية و الإدارية و السياسية
- لجنة مصطلحات الآداب
- لجنة مصطلحات الفلسفة و العلوم الاجتماعية
- لجنة مصطلحات التاريخ و الجغرافيا و علم السكان
- لجنة مصطلحات الأنثروبولوجيا
- لجنة مصطلحات الفنون
- لجنة مصطلحات الإعلام

IV. الهيئات الفنية : مديرو الأعمال

المشرفون على الأعمال

القائمون بالأعمال

القائمون بالأعمال معاونون

ثم يكن الغرض الوصول إلى تمثيل اللغة العربية على شكل منتج معماري ولكن الغرض هو الوصول إلى منتج معماري يخدم و يدل على وظيفة لغوية.

البحث النظري:

لقد تم التركيز في هذا البحث على خلق حوار بين اللغة العربية والعمارة سواء كانت هذه العلاقة علاقة فلسفية أو علاقة رياضية أو أي شكل من أشكال العلاقات للوصول إلى توظيف معماري صادق بعيد عن المسطحية و مستند إلى معايير العصر مع العلم أن هذا البحث ليس إلا محاولة قد تقبل الكثير من النقد و الطعن كما أن هذا البحث يشكل خطوة ضمن خطة عمل تضم مجموعة عناصر في هدف الوصول إلى منتج كتلة + فراغ

المراجع :

الكتب: تاريخ الكتابة من التعبير التصويري إلى الوسائط الإعلامية المتعددة
مهدي السيد محمود (الخطوط العربية)

Keith critchlow : Islamic patterns

اندرية باكلر (المغرب و الحرف التقليدية الإسلامية في العمارة)
عصام السيد - عائشة بارمان (مفاهيم هندسية في الفن الإسلامي)
أحمد المفتي (ميزان الخط العربي)

المحاضرات و البحوث : فادي داوود (أسس الهندسة المعمارية السوري القديمة)
الدكتور جميل سلطان (لعم من أسرار لغتنا)

(Arabic calligraphy : Acomputational Exploration) Hoda Moustapha \ Ramesh
Krishnamurti School of Architecture, Carnegie Mellon University, Pittsburgh, USA

المؤسسات و المعاهد العلمية و الثقافية : متحف الخط العربي (المدرسة الجميلية)

الانترنت :

Suite 101.com the genuine article. literally (Arabic Calligraphy: The Art of the
Calligraphy Scripts in Islamic History)
catnaps.org (Arabic geometry)
Sakkal design (The Art of Arabic Calligraphy The Language and The Script)
Object web open source middleware
Fractals and Fractal Architecture - Visual Perception.htm
Hidden Geometry « Shapes of Space.htm

اللغة عبارة عن حدث تواصلية و تفاعلي تستخدم نظام رمزي معين , (فاللغة تحتاج إلى تواصل و تفاعل).

Cambridge university / Architecture and language /-

- الكتابة:

- تاريخ الكتابة : (تاريخ الكتابة من التعبير التصويري إلى الوسائط الإعلامية المتعددة) إن ماري كريستن

الكتابة هي وسيلة نقل الأصوات المتعددة للغة

الألفباء تمثل آخر النظم الكتابية التي تم التوصل إليها

التقسيم الحرفي للكلمة أو لعناصرها أساس علمي لأي تركيب أو تشكيل لفظي

الكتابة تتجنب هفوات الذاكرة اليومية

الفن لا يعيد إنتاج ما هو مرئي بل يوضح ما هو غامض بول كلي

إن قدرة الإشارة على الانحراف لم تكن فقط حقيقة واضحة بل كانت شرطاً لأنها تعكس ضرورة وجود مساحة حتى يزدهر الإبداع ماتيس

الكتابة المبكرة كانت عبارة عن "يدوغرام" و هو رمز تصويري للأفكار

الطباعة أوضحت أن الحرف هو قبل كل شيء "علامة" و هذا ليس بسبب فقط إنها تمثل أصواتاً من اللغة بشكل تخطيطي و لكن أيضاً لأنها تشكل وحدة رسمية مستقلة ذاتياً .

إن معالجة خطوط الطباعة جعلت القراءة و الكتاب يدركون أن الفراغات في النص تتطلب انتباهاً و اهتماماً بقدر الخط نفسه .

اللغة العربية :

- الكتابة العربية :

Modern Roman	A B C D E F Z H I K L M N O P Q R S T
Early Latin	A B C D E F Z H I K L M N O P Q R S T
Greek ↑	Α Β Γ Δ Ε Ζ Η Θ Ι Κ Λ Μ Ν Ξ Ο Π Ϙ Ϡ Σ Τ
Phoenician	Ⲁ ⲁ Ⲃ ⲃ Ⲅ ⲅ Ⲇ ⲇ Ⲉ ⲉ Ⲋ ⲋ Ⲍ ⲍ Ⲏ ⲏ Ⲑ ⲑ Ⲓ ⲓ Ⲕ ⲕ Ⲗ ⲗ Ⲙ ⲙ Ⲛ ⲛ Ⲝ ⲝ Ⲟ ⲟ Ⲡ ⲡ Ⲣ ⲣ Ⲥ ⲥ Ⲧ ⲧ Ⲩ ⲩ Ⲫ ⲫ Ⲭ ⲭ Ⲯ ⲯ Ⲱ ⲱ Ⲳ ⲳ Ⲵ ⲵ Ⲷ ⲷ Ⲹ ⲹ Ⲻ ⲻ Ⲽ ⲽ Ⲿ ⲿ Ⲡ ⲡ Ⲣ ⲣ Ⲥ ⲥ Ⲧ ⲧ Ⲩ ⲩ Ⲫ ⲫ Ⲭ ⲭ Ⲯ ⲯ Ⲱ ⲱ Ⲳ ⲳ Ⲵ ⲵ Ⲷ ⲷ Ⲹ ⲹ Ⲻ ⲻ Ⲽ ⲽ Ⲿ ⲿ
Early Aramaic	Ⲁ ⲁ Ⲃ ⲃ Ⲅ ⲅ Ⲇ ⲇ Ⲉ ⲉ Ⲋ ⲋ Ⲍ ⲍ Ⲏ ⲏ Ⲑ ⲑ Ⲓ ⲓ Ⲕ ⲕ Ⲗ ⲗ Ⲙ ⲙ Ⲛ ⲛ Ⲝ ⲝ Ⲟ ⲟ Ⲡ ⲡ Ⲣ ⲣ Ⲥ ⲥ Ⲧ ⲧ Ⲩ ⲩ Ⲫ ⲫ Ⲭ ⲭ Ⲯ ⲯ Ⲱ ⲱ Ⲳ ⲳ Ⲵ ⲵ Ⲷ ⲷ Ⲹ ⲹ Ⲻ ⲻ Ⲽ ⲽ Ⲿ ⲿ
Nabotian	Ⲁ ⲁ Ⲃ ⲃ Ⲅ ⲅ Ⲇ ⲇ Ⲉ ⲉ Ⲋ ⲋ Ⲍ ⲍ Ⲏ ⲏ Ⲑ ⲑ Ⲓ ⲓ Ⲕ ⲕ Ⲗ ⲗ Ⲙ ⲙ Ⲛ ⲛ Ⲝ ⲝ Ⲟ ⲟ Ⲡ ⲡ Ⲣ ⲣ Ⲥ ⲥ Ⲧ ⲧ Ⲩ ⲩ Ⲫ ⲫ Ⲭ ⲭ Ⲯ ⲯ Ⲱ ⲱ Ⲳ ⲳ Ⲵ ⲵ Ⲷ ⲷ Ⲹ ⲹ Ⲻ ⲻ Ⲽ ⲽ Ⲿ ⲿ
Arabic	Ⲁ ⲁ Ⲃ ⲃ Ⲅ ⲅ Ⲇ ⲇ Ⲉ ⲉ Ⲋ ⲋ Ⲍ ⲍ Ⲏ ⲏ Ⲑ ⲑ Ⲓ ⲓ Ⲕ ⲕ Ⲗ ⲗ Ⲙ ⲙ Ⲛ ⲛ Ⲝ ⲝ Ⲟ ⲟ Ⲡ ⲡ Ⲣ ⲣ Ⲥ ⲥ Ⲧ ⲧ Ⲩ ⲩ Ⲫ ⲫ Ⲭ ⲭ Ⲯ ⲯ Ⲱ ⲱ Ⲳ ⲳ Ⲵ ⲵ Ⲷ ⲷ Ⲹ ⲹ Ⲻ ⲻ Ⲽ ⲽ Ⲿ ⲿ

الكتابة العربية تعتبر الأخت الصغرى في منظومة الأبجديات السامية

الأبجدية العربية تضم 28 حرف منها ثلاثة حروف صوتية هي ال (ألف) يا ء (واو) و إن ما يكتب من حروف اللغة العربية هو الأصوات الساكنة و المتحركة الطويلة .

تطورت هذه الكتابة مع دخول الإسلام و ذلك بالترافق مع تطور العلوم الأخرى و الحاجة إلى نسخ الكتب الإغريقية و اليونانية المترجمة و كذلك الحاجة إلى نسخ القرآن و حفظه .

و من جهة أخرى فان دخول الإسلام أدى إلى تطوير الخط من الناحية الفنية ففي ظل حضارة حرمت التصوير الفني للكائنات الحية أصبحت الكتابة تحتل مكانة كبيرة في الفن الإسلامي .

كما أن كلمة خط في اللغة العربية تعني الكتابة عموما و الذي يعني أن الكتابة ليس لها وجود حقيقي إلا في الخط الذي تكتب فيه .

في القرن العاشر ظهر علمان من أعلام الخطاطين لهما مكانتهما و دورهما المهم في تطوير الخط العربي و هما :

الوزير ابن مقلة و ابن البواب حيث أنه في هذه الفترة أصبحت الهندسة أساس فن الكتابة و أصبح للحروف نسبا مثالية تقوم على أساس علاقتها بعرض رأس قسبة الكتابة التي يضغط بها على الورقة لتترك نقطة مربعة طول ضلعها يساوي عرض رأس القسبة و تحدد مجموعات مختلفة من هذه النقاط المرصوفة الواحدة إلى الأخرى و ذلك حسب نمط الخط المختار ارتفاع حرف الألف أما الدائرة التي قطرها يساوي ارتفاع حرف الألف فتكمل ذلك المنهج في تكوين أو تدوين بقية حروف الأبجدية .



- البعد الروحي و الأبعاد الأخرى للخط العربي و اللغة العربية :

إن اللغة العربية هي لغة الوحي و هي اللغة التي تنز كبتها القران الكريم و ذلك كما ورد في ذكره تعالى : (انه لقران مجيد في لوح محفوظ) سورة البروج آية 22

و في هذا السياق اكتسبت الكتابة العربية بعد روعي و قد تبلور ذلك في العلاقة التي تربط بين الكتابة و مفهوم الحرف و صوته و كل إشارة لحرف من حروف الأبجدية . (تاريخ الكتابة من التعبير التصويري إلى الوسائط الإعلامية المتعددة)

و لقد ارتبط الحرف العربي بنظام العدد و بالتالي بالفلك ارتباطا وثيقا و هو ما دعي بحساب الحرف أو حساب الجمل و الذي ورد ذكره في مؤلفات كل من ابن عربي و إخوان الصفا .

و بالتالي إن اللغة العربية هي اللغة الوحيدة في العالم التي لها نظام رقمي "ديجيتال" . (أسس الهندسة المعمارية السورية القديمة – فادي داوود) .

موسيقى الألفاظ و التراكيب : يبلغ مجموع الأصوات العربية الفصحى 35 صوتا فصلها العلماء في كتبهم كما أن التركيب اللغوي للحروف العربية أشبه بالسلم الموسيقي الذي يتسم بالانسجام و الترابط و التوافق و تجدر الإشارة هنا إلى أن السلم الموسيقي و النوتات الموسيقية هي علم و اكتشاف عربي . (الدكتور جميل سلطان – لمع من أسرار لغتنا)

- خط الرقعة : يعتبر خط الرقعة في وقتنا الحالي من أكثر الخطوط انتشارا و بساطة حيث يستخدم في الكتابة اليومية فهو خط صريح خالي من التشكيل و الحشو .

يعتمد خط الرقعة على مجموعة من المبادئ : 1- جميع الخطوط الرأسية متوازية

2- كل الحروف تتركز على السطر ماعدا : ح خ ج ع غ م (ه في وسط الكلمة) .

3- كل الخطوط الرأسية تميل قليلا إلى اليمين كلما اتجهنا بها إلى الأسفل

4- كل الخطوط الأفقية تميل قليلا إلى الأسفل لتصنع زاوية قائمة مع الخطوط

الرأسية.

5- كل الخطوط الرأسية تكون على منسوب واحد من الأعلى

6- المسافات بين الحروف متساوية..

مهدي السيد محمود | الخطوط العربية |

4- إن مبدأ التوازي و التعامد هو مبدأ أساسي في رسم الخط .

5- إن حرف الألف يمثل مفتاح الرسم لباقي الحروف و ذلك في جميع أنماط الخطوط العربية حيث إن نسبته تتراوح بين

3\1-----12\1

6- إن صحة الترتيب الإملائي و تسلسل القراءة الصحيحة للنص المكتوب يعتبر من أهم شروط اللوحة الخطية الفنية فهناك ارتباط وثيق بين الشكل و المضمون .

Arabic calligraphy : Acomputational Exploration

Huda Moustapha \ Ramesh Krishnamurti

العين تتفاعل مع الهوية الفنية للتماثل و التناظر بينما البيئة الحسابية تتفاعل مع العلاقات الرياضية لهذا الفن إن الخط العربي يوحد بين اللغة الأدبية و الثقافية و بين اللغة الهندسية إن سلاسة الخط العربي تعرض احتمالات لا نهائية و غير محدودة لتصميم خطوط بأساليب تعبير مختلفة حتى ضمن الكلمة الواحدة حيث إن الحرف يمكن إن يمد و يتحول بطرق غير محدودة لخلق فكرة أو موضوع جديد فني , فالخط العربي يملك تناظر و تماثل حقيقي كنتيجة لاستخدام التحويل المتناظر أو يمكن إن يتضمن تناظر باطني ناتج عن مناسبة التعبير ضمن الترتيب المتناظر .
الخط العربي مكون من عناصر (أحرف) و علاقات بين هذه العناصر (علاقات الاتصال بين الأحرف)

العمارة و الفن العربي الإسلامي :

من ما تم ذكره سابقا وجدنا إن الخط العربي ازدهر مع دخول الإسلام و ذلك نتيجة تحريم التصوير الفني للكائنات الحية مما دفع الفنانين العرب المسلمين إلى الإبداع في تشكيل اللوحات الخطية التي كانت تزين واجهات المباني و بواباتها و كان من أهم شروط اللوحة الخطية ما يلي :

- 1- جودة المفردات و مطابقتها للنسبة الذهبية المتعارف عليها
- 2- جمال التوزيع : و هو تناغم السواد و البياض و تجانس الكتلة و الفراغ في اللوحة
- 3- صحة الترتيب الإملائي و تسلسل القراءة الصحيحة للنص المكتوب
- 4- أن يكون التركيب الفني للوحة مبتكرا و غير مسدوق و يعبر عن شخصية كاتبه..

مهدي السيد محمود | الخطوط العربية |

- اعتمدت الزخارف العربية على الخطين الكوفي و النسخ الواسعي الانتشار و ذلك حيث إن الخط الكوفي يعتمد على الخطوط الهندسية و الرسم الهندسي أما خط النسخ فيمتاز بسهولة كتابته و سرعتها و قد سمي بالنسخ نسبنا إلى النساخين . و انطلاقا من أصل كلمة واحدة يمكن تكوين غابة من الرموز و الزهور البلاغية .

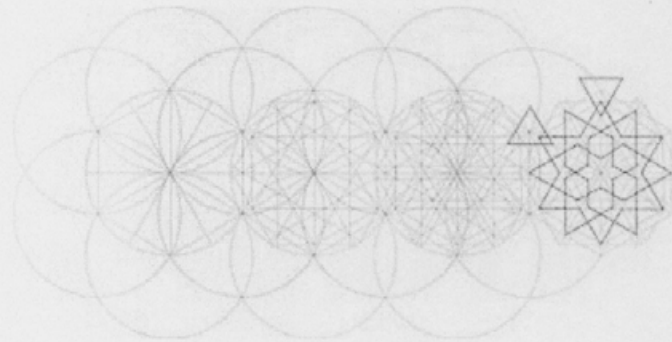
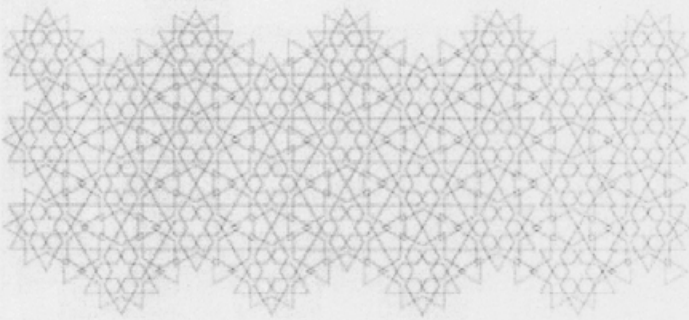
Keith critchlow : Islamic patterns

تكوين الزخارف اعتمد على عنصر أساسي يتضاعف بالتناظر باتجاه المحورين .

اندرية باكار (المغرب و الحرف التقليدية الإسلامية في العمارة)

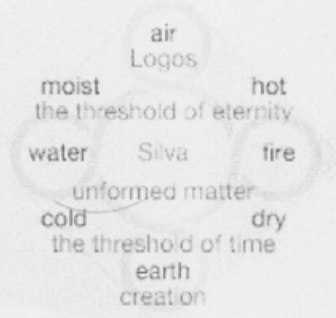
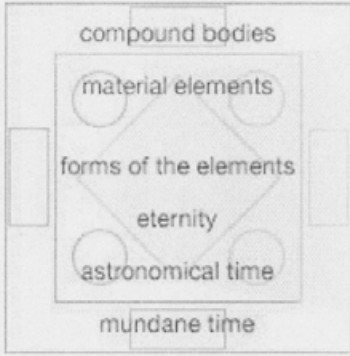
هناك نظام اقيمت به الشبكات الهندسية إلى وحدات متمثلة تتكرر في اطراد منتظم الأمر الذي يفيد في تحديد عدد الوحدات المتكررة في المساحة المراد زخرفتها و يتم ذلك بتقسيم المساحة إلى مربعات أو سدسات متشابهة و يرسم داخل كل وحدة شكل هندسي يؤخذ على انه أساس الشبكة التي سيبنى عليها مخطط تلك الوحدة و ترتبط كل وحدة من كل الجهات مع وحدات أخرى متمثلة لتولف الشكل الإجمالي لتلك المساحة و قد ساعدت هذه الطريقة في تكبير و تصغير المخططات الزخرفية بسهولة و ذلك على أساس العلاقة النسبية بين الأشكال الهندسية .

عصام السيد – عائشة بارمان (مفاهيم هندسية في الفن الإسلامي) 1976



وكانت زخرفة المباني في العهدين الأتابكي و الأيوبي تقتصر على تزيين البوابات الكبرى بالمقرنصات و الكتابات التبريكية , حيث أن الكتابة كانت أهم العناصر التزيينية في نحت الحجر ,

(متحف الخط العربي المدرسة الجعمية)



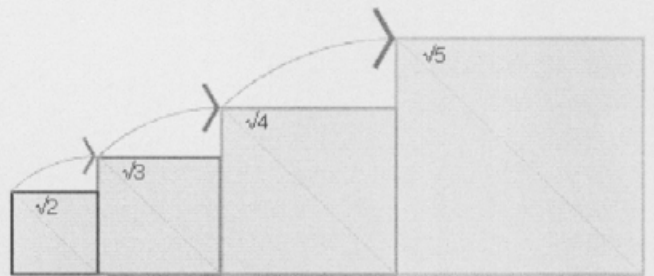
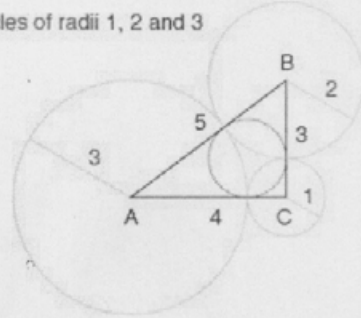
ملاحظة : إن الأشكال المستخدمة سواء في الأشكال الزخرفية أم في شكل المباني الإسلامية و العربية نفسها كانت تعتمد على نسب هندسية و أبعاد روحية و فلسفية إضافة إلى ارتباطها بعلم العدد (الإرتماطيقي) .

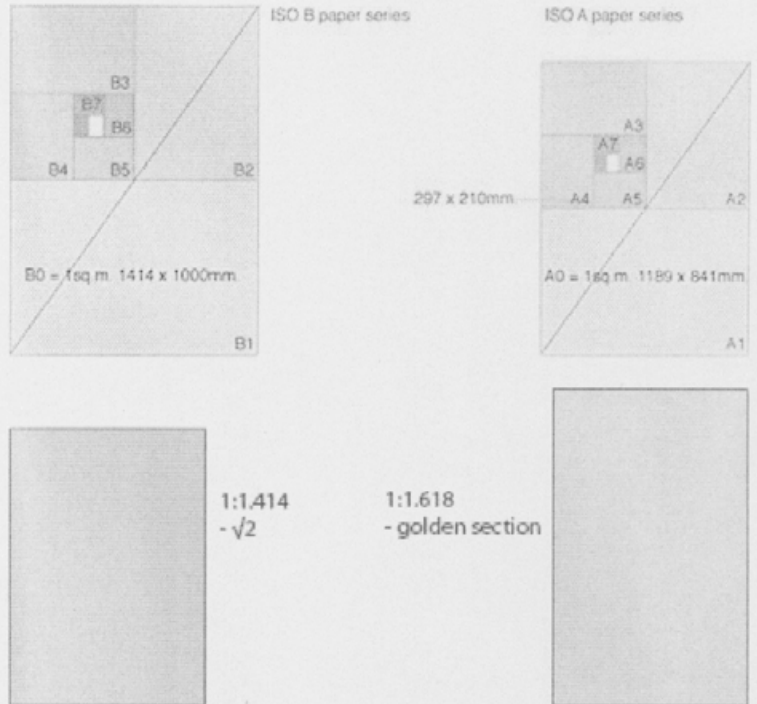
فبدأ من النسبة الذهبية و النسب الفاضلة (211 – 311 – 411 911) إلى استخدام الأشكال الإقليدية كالمربع و المثلث و الدائرة و المرتبطة بأبعاد فلسفية و روحية و فلكية انتهاءً بالأبعاد الكونية و نظرية الخلق .

فاستخدام النسب يهدف إلى إعمار الأرض و إيجاد اتصال ما بين النسب الكونية و بين عناصر الإنسان على الأرض .

كما أن لعلم الرياضيات كل الدور في التكوينات الهندسية و الزخرفية التي بدأت مع دراسات الخوارزمي في الجبر ثم الاستفادة من نظريات كل من ديكارت و فيثاغورث دون إهمال جذور هذه النظريات في عمارتنا العربية القديمة .

touching circles of radii 1, 2 and 3





Arabic geometry : www.Catnaps.org

Shape and balance: in repetitive geometric pattern we appear to lose that that sense of weight , this is the quality which lend to contemplation and it's very much in tune with an Islamic views of the world .

و هكذا فان الأبنية الإسلامية تدمج في داخلها أصل الطبيعة مع معاني رمزية متعددة فالعمارة الإسلامية تتمتع بالتشابه الذاتي و الذي يعتبر أساس في الهندسة الإسلامية و الذي يُستخدم في توليده عملية التناظر .

self similarity and symmetry

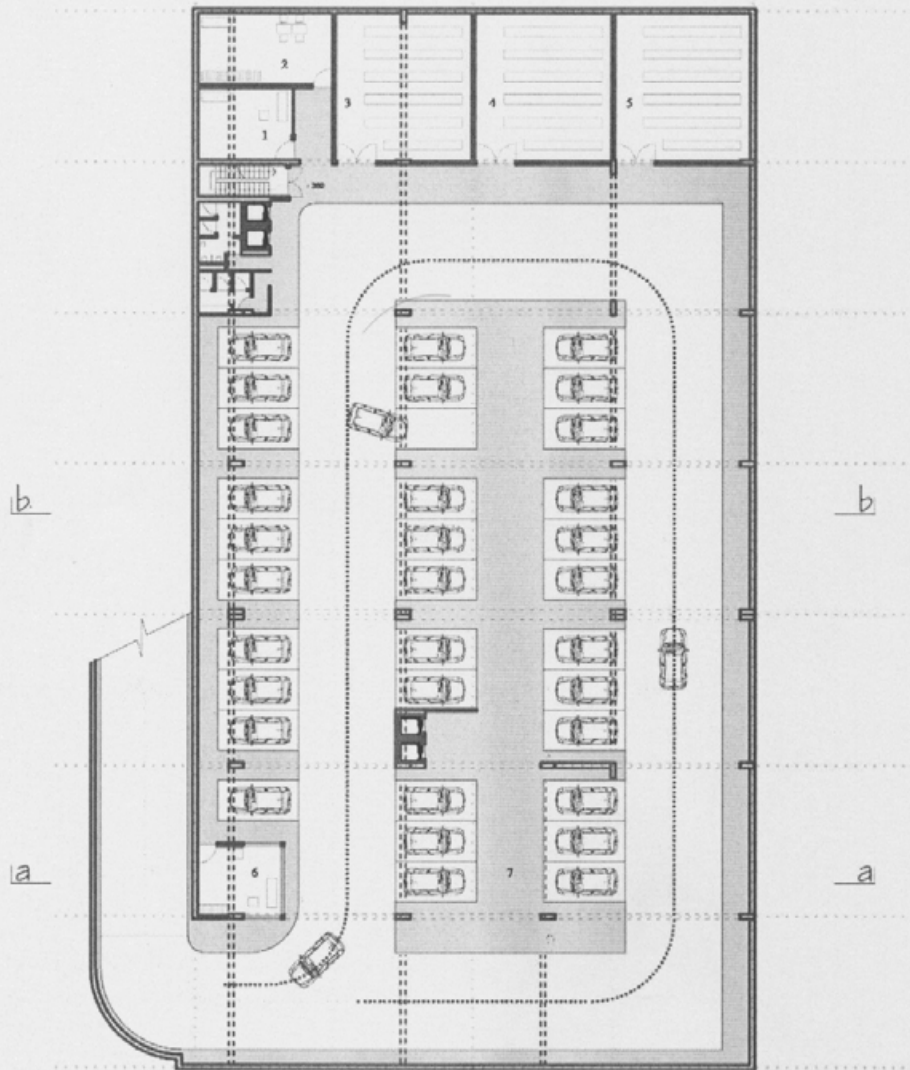


الخلاصة :

- 1- إن الخط العربي يوحد بين اللغة الأدبية و الثقافية و بين اللغة الهندسية
- 2- أصبح للخط العربي علاقة قوية مع العمارة العربية و خاصة بعد الإسلام
- 3- هناك علاقة قوية بين كل من الفن الإسلامي و العمارة الإسلامية و الزخارف الإسلامية
- 4- الزخارف الإسلامية و العمارة الإسلامية و الخط العربي يعتمدون على النظام الموديولي و على التناظر و التماثل
- 5- الزخارف الإسلامية و الخط العربي يعتمدون على الحركة المستمرة للخط .
- 6- الخط العربي و الفن الإسلامي و الزخارف الإسلامية يملكون نظام تماثل ذاتي
- 7- إن اللغة العربية هي اللغة الوحيدة في العالم التي لها نظام رقمي "ديجيتال"
- 8- الأبجدية العربية لديها نظام هندسي قائم على النقطة
- 9- الخط العربي مؤلف من الأحرف و من العلاقات ما بين هذه الأحرف



| c | | d | | e |



- 1- مكتب
- 2- غرفة تبديل
- 3- مستودع
- 4- مستودع
- 5- مستودع
- 6- غرفة مرآة
- 7- مرآة

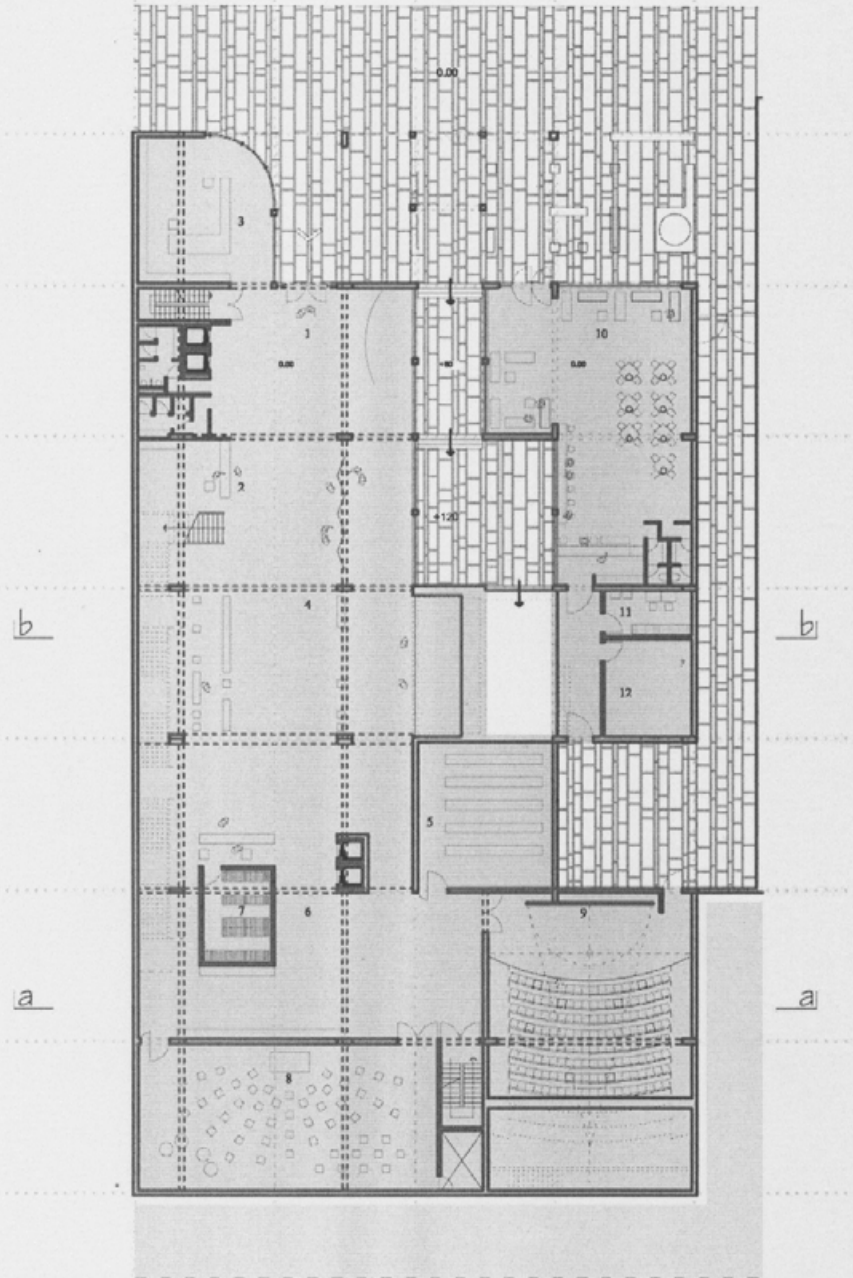
1/100

سقط المرآة



| c | | d | | e |

c d e



- 1- مقبل
- 2- مكتب استقبال واستعلامات
- 3- منبر كتب
- 4- بهو وصالة متعددة الاستعمالات
- 5- مستودع
- 6- بهو تجميع
- 7- مشايب
- 8- صالة تهيئة لتجئة النشاط الثقافي
- 9- مدرج رئيسي
- 10- مقهى ثقافي للعوام
- 11- غرفة تبديل
- 12- مستودع

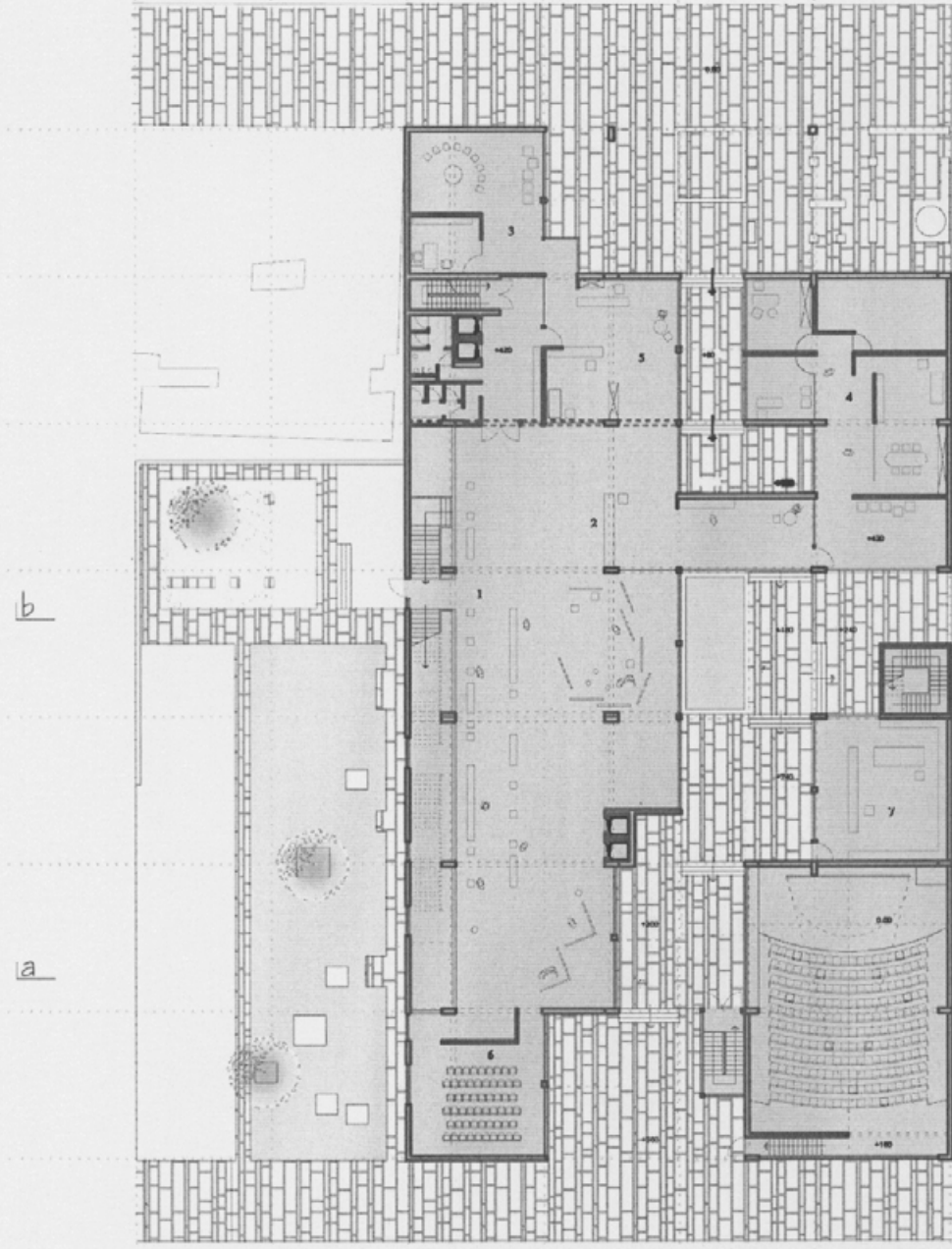
1/100

سطح الطابق الأرضي



c d e

| c | d | e |



b

b

a

a

- 1- صالة لعرض المعططات القديمة
- 2- مكتب استقبال واستعلامات
- 3- مكتب لجنة الأصول
- 4- مكتب لجنة المعطوظات القديمة وحياء التراث
- 5- مكتب اللجان الفنية
- 6- قاعة مشاهدة
- 7- منجر كتب للعموم



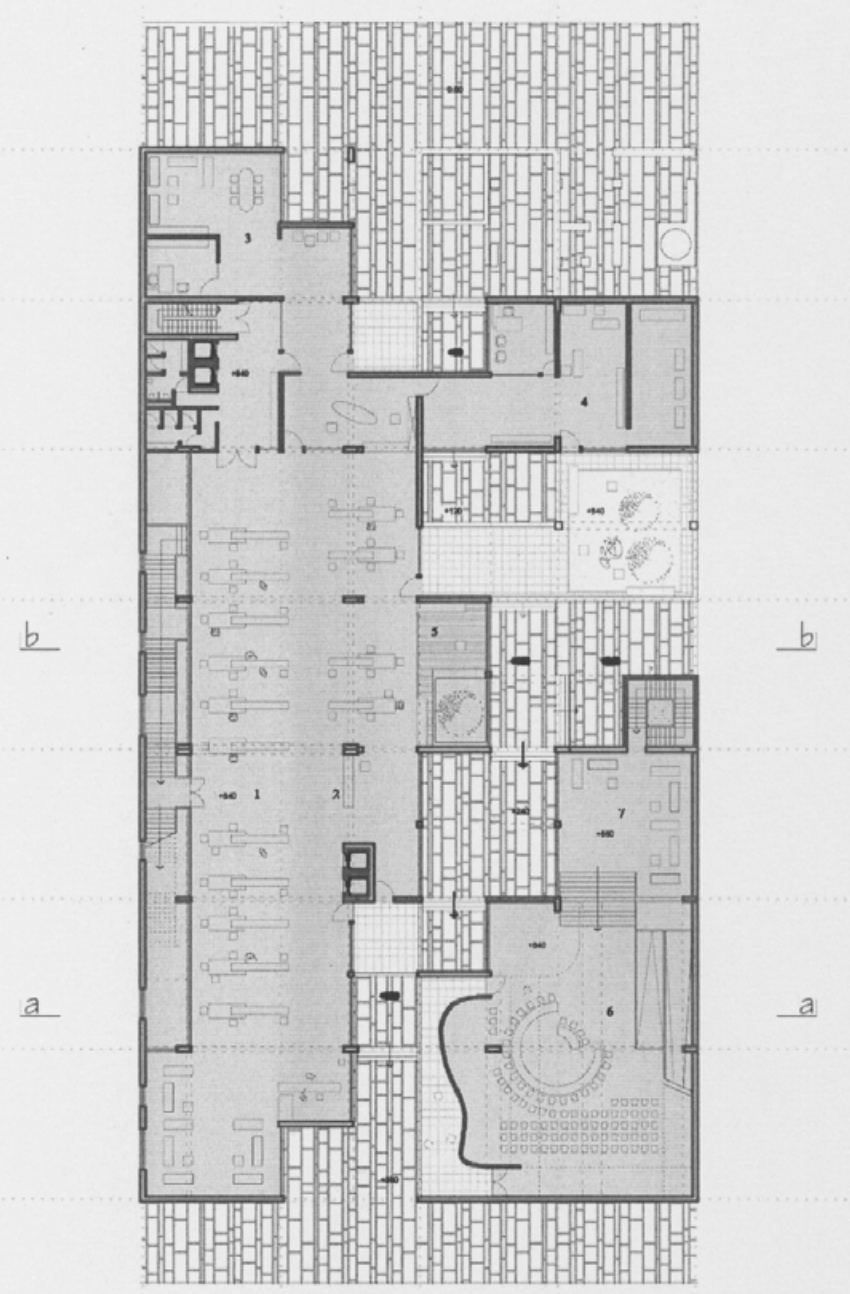
1/100

سقط الطابق الأول



| c | d | e |

c d e



b
a

b
a

- 1- مكتبة المجمع
- 2- مكتب استقبالي واستعلامات
- 3- مكاتب لجنة المكتبة
- 4- مكاتب لجنة المجلة والنشر والمطبوعات
- 5- حديقة داخلية
- 6- قاعة اجتماعات المجلس
- 7- قاعة استراحة

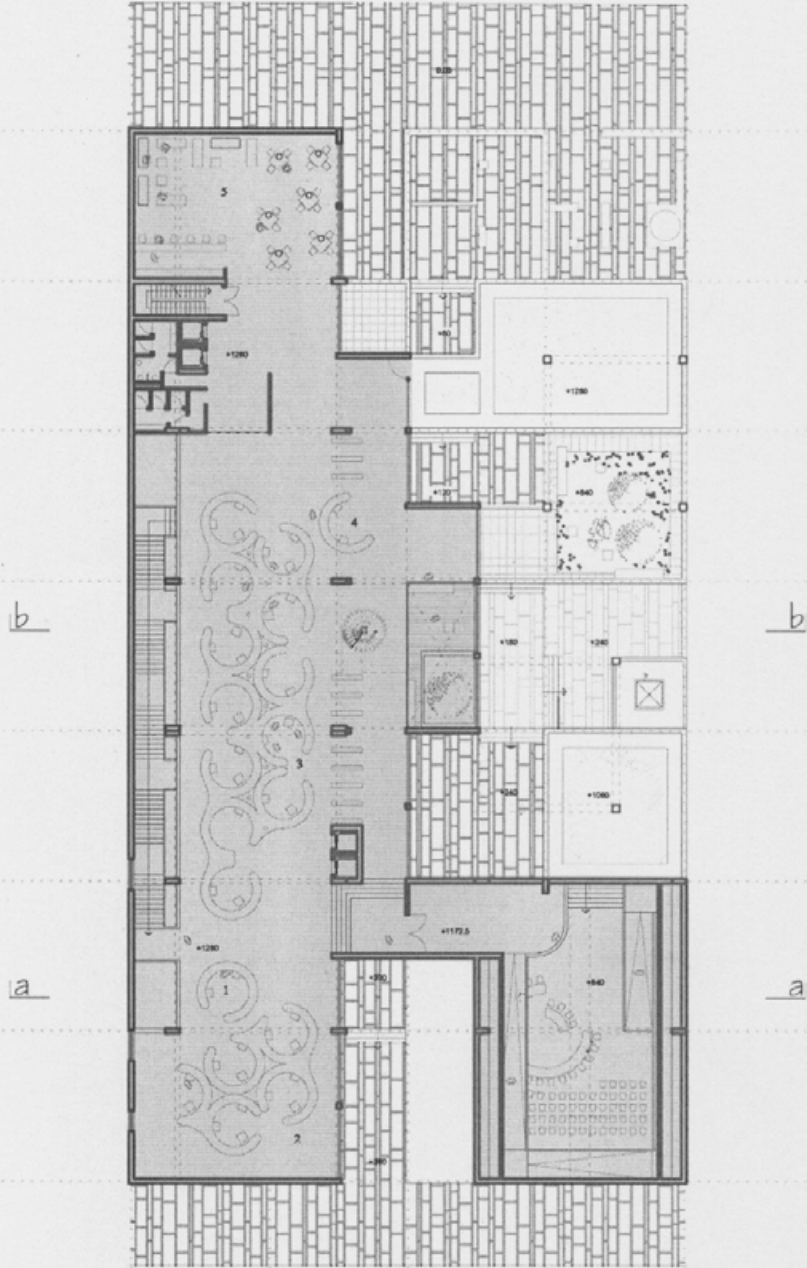
1/100

سقط الطابق الثاني



c d e

c | d | e



- 1- مكتب استقبال واستعلامات
- 2- مكتب لجنة تنسيق المصطلحات
وتوحيدها ولجنة المعجمات اللغوية ولجنة تعزيز اللغة
- 3- مكتب لجان ألفاظ الحضارة
- 4- مكتب استقبال واستعلامات
- 5- كافتيريا

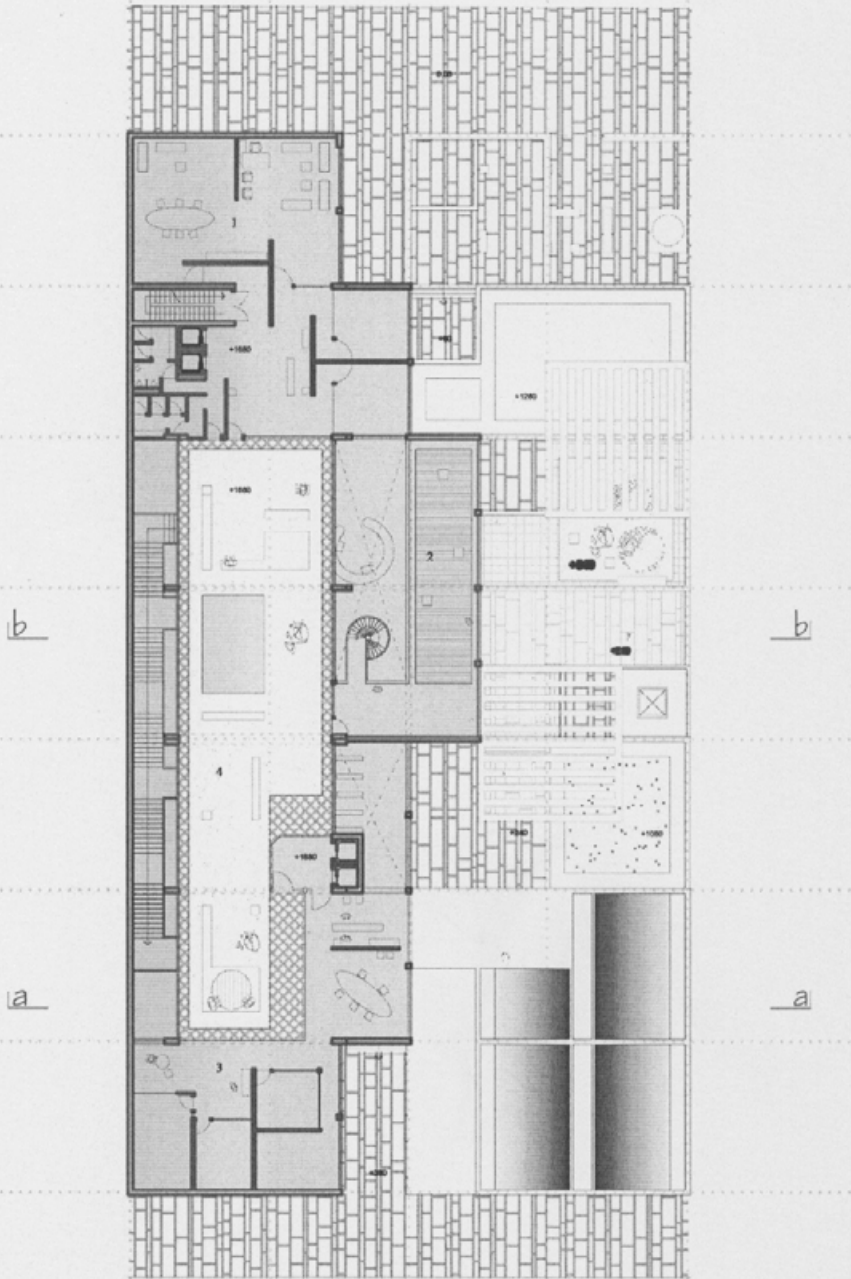
1/100

سقط الطابق الثالث



c | d | e

c d e



b

b

a

a

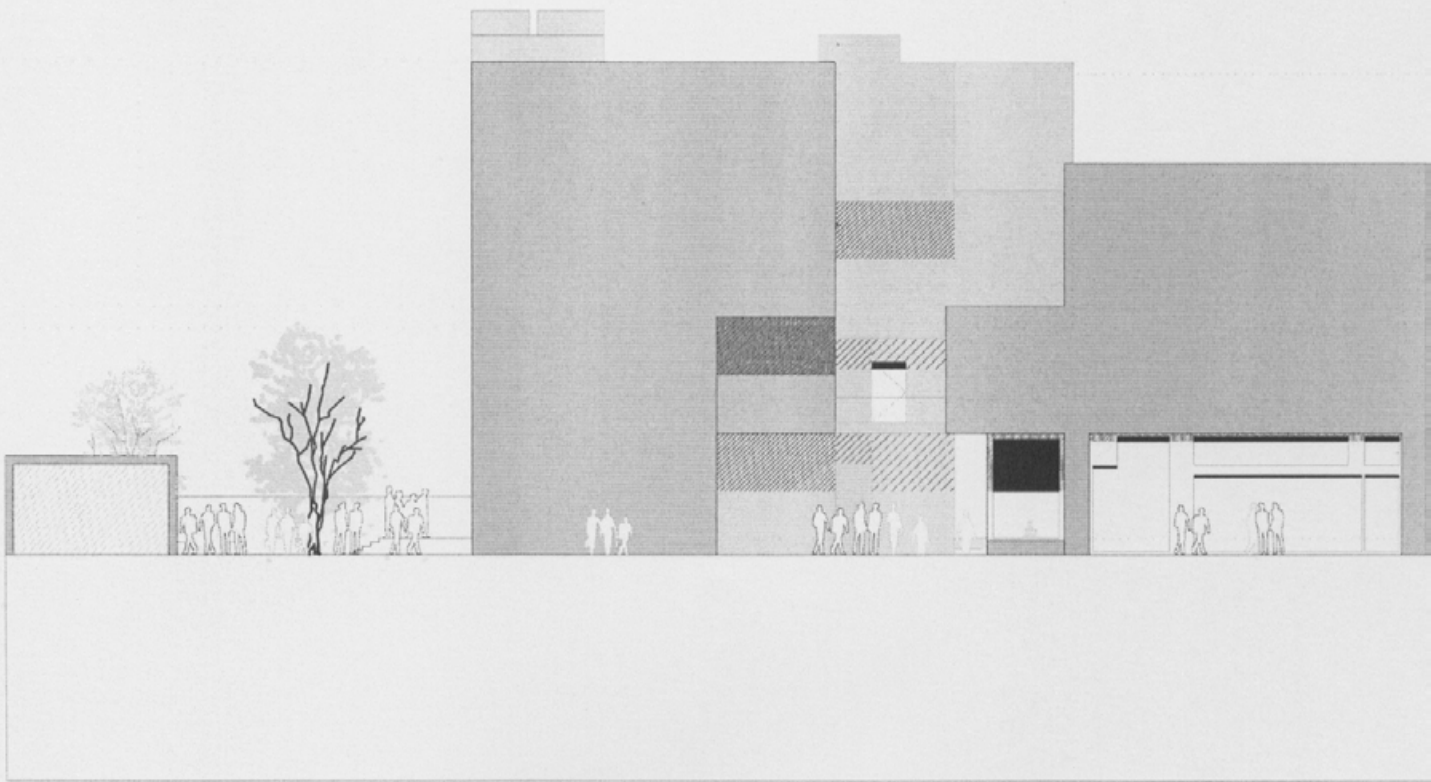
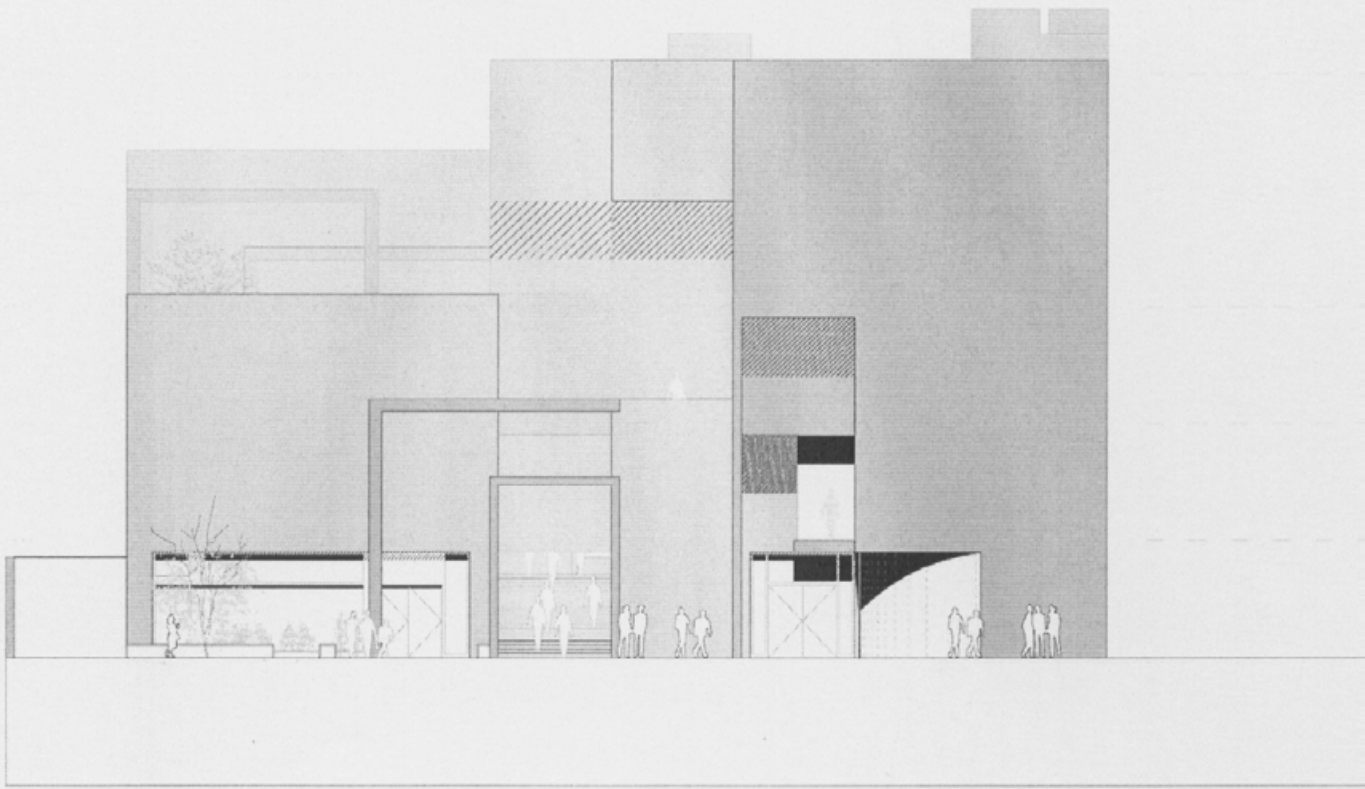
- 1- مكتب الرئيس وال نائب وأمين المجلس
- 2- شرفة داخلية
- 3- مكتب الرئيس وال نائب وأمين المجلس
- 4- حديقة سطح

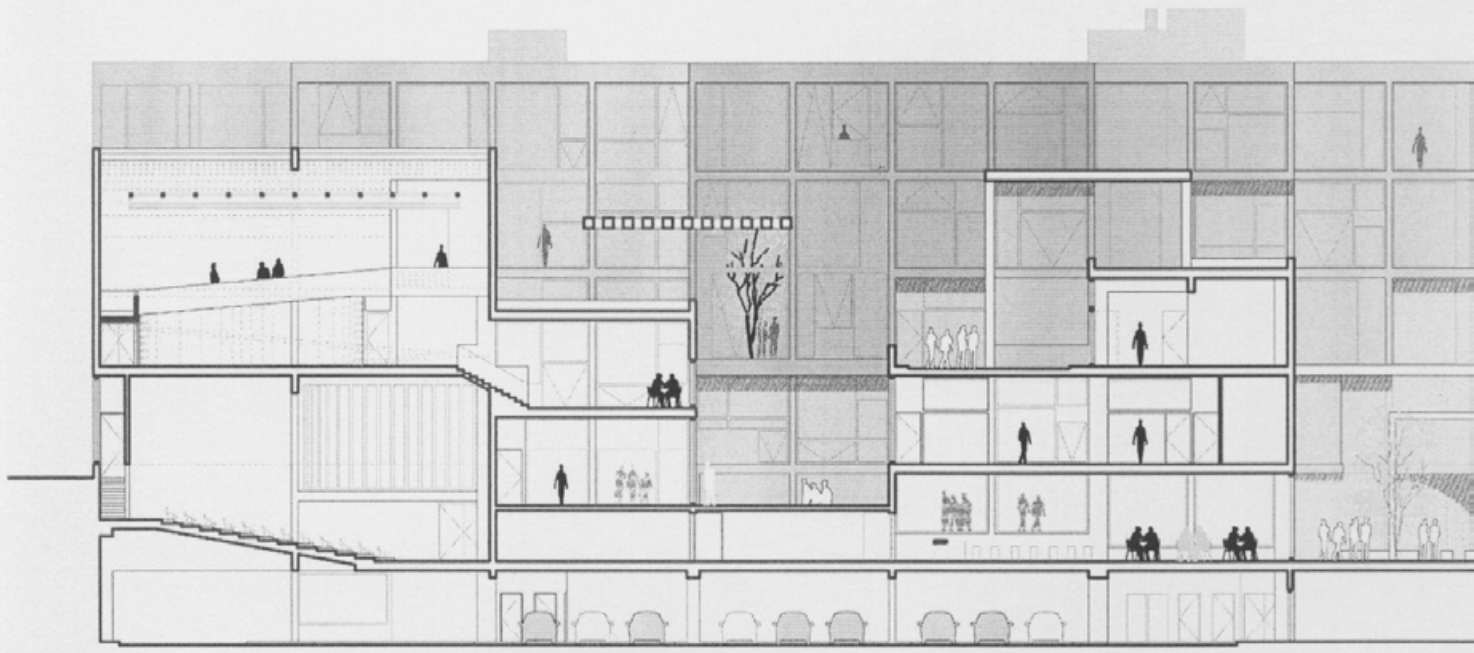
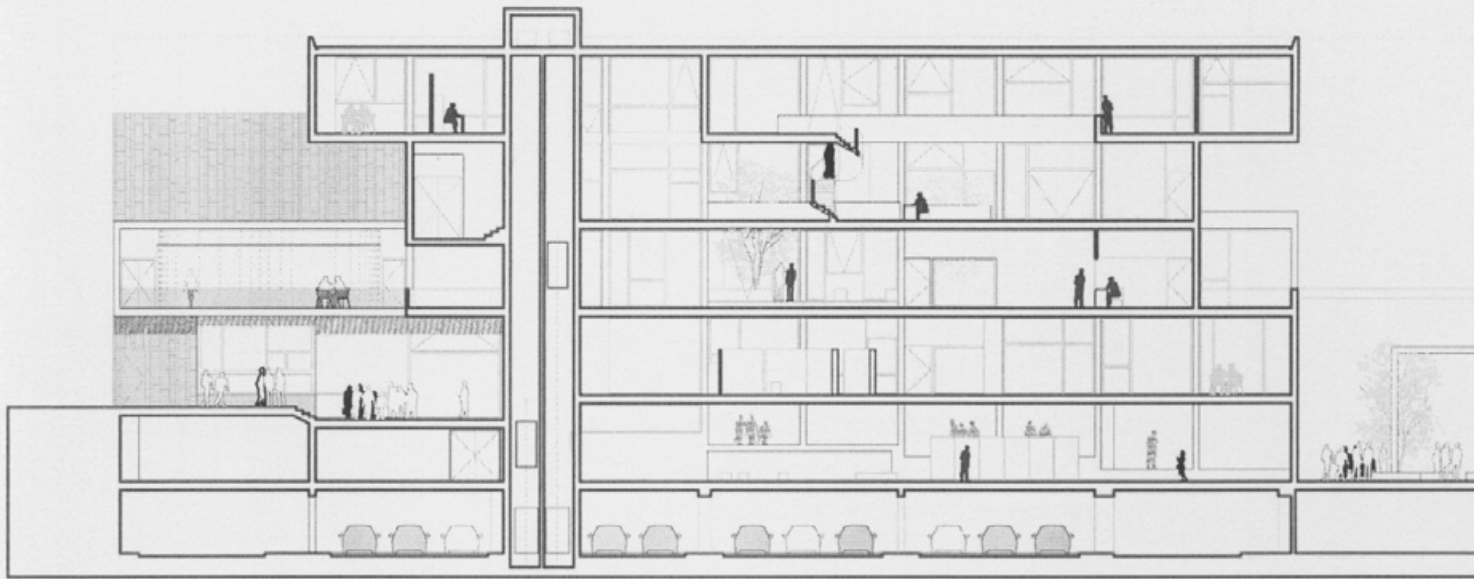
1/100

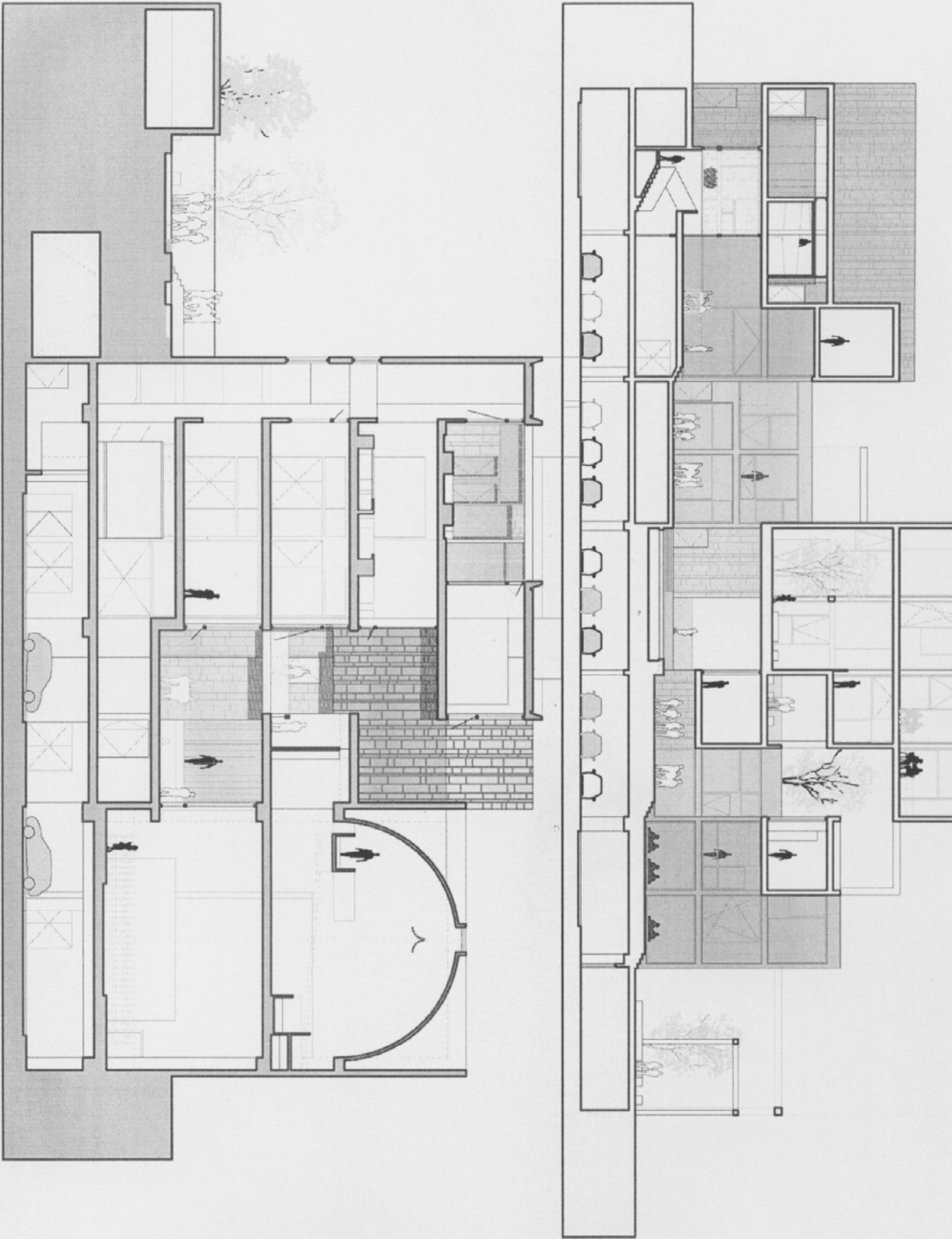
سقط الطابق الرابع

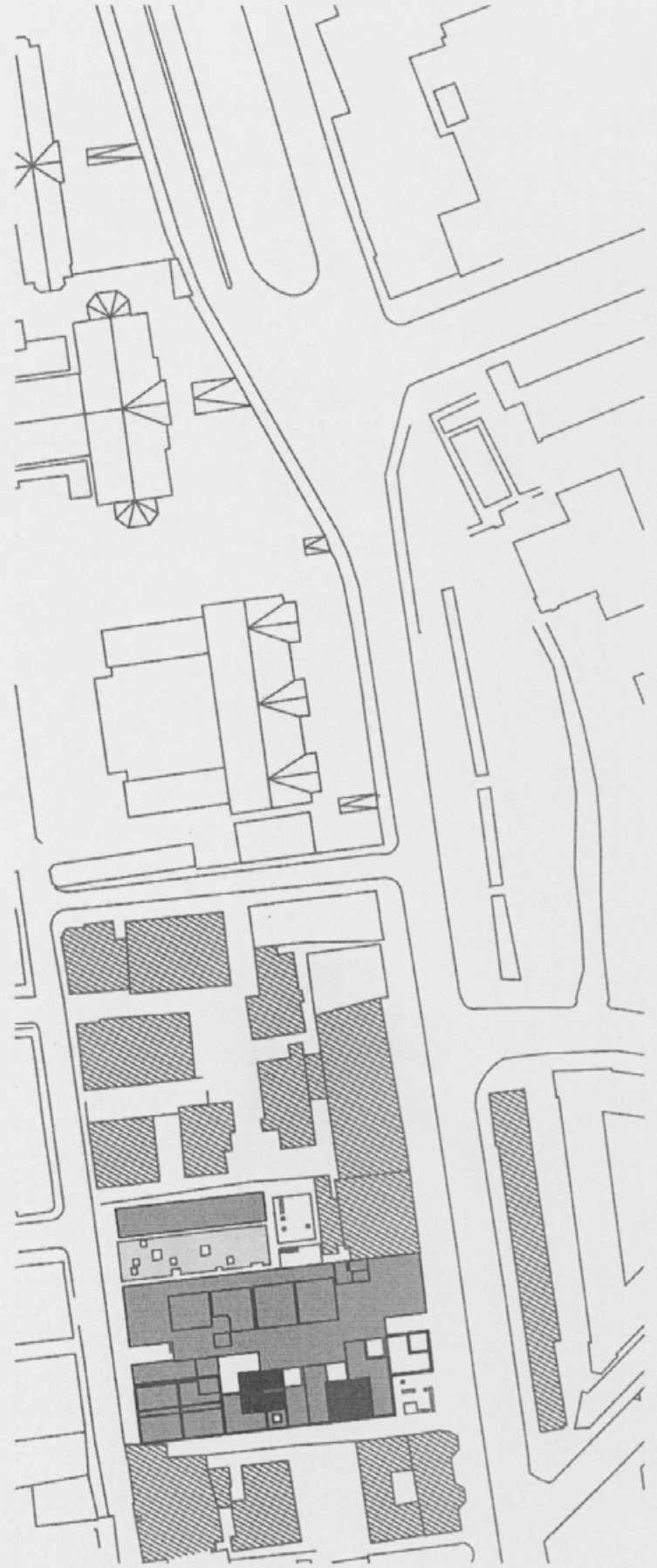


c d e









1/500

موقع عام



