

جامعة دمشق :
كلية الهندسة المعمارية :
دورة تموز 2009 :
مشروع تخرج مرآب طبقي وضومات

Cars Park & Damas Professions Revival Center

باإشراف :
أ.د.م. أنور غيت
أ.د.م. عبدة البريدي

تقديم : نيروز الصبّاغ

المحتوى :

- 1- اسم المننروع : كراج طابقي ومعارض إصياء
المهن اليدوية الومتنقية .
- 2- سبب اختيار الأرض لتكون موقعا للمننروع
- 3- سبب اختيار المننروع
- 4- هدف المننروع
- 5- فكرة المننروع
- 6- أقسام المننروع
- 7- البرنامج الوظيفي للمننروع
- 8- إنننائية المبنى

موقع المنتروع :

بالقرب من سوق الهال القديم - بداية تقاطع شارع الملك فيصل
مع شارع الثورة - شمالي قلعة دمشق.



سبب اختيار الأرض لتكون موقعا للمنتروع :

يتمتع موقع المشروع بخصوصية مميزة حيث يقع في الجهة الشمالية الغربية من مدينة دمشق القديمة محاطا بثلاثة شوارع رئيسية :

- من الجهة الشمالية (شارع صدقي اسماعيل)
- من الجهة الغربية (شارع الثورة)
- من الجهة الجنوبية (شارع الملك فيصل)

إضافة إلى الإطلالة على قلعة دمشق من الجهة الجنوبية و ساحة حمام القرماني من الجهة الغربية وقربها من كافة أسواق ومنتق التقليدية كما يمكن اعتبارها حد فاصل بين مدينة دمشق القديمة و مدينة دمشق الحديثة و موقلا هاما للمدينة القوية ويعتبر هذا الموقع من أهم المواقع الجاذبة استثماريا لموقعه الهام وتمتعه بكامل المواصفات المهمة استثماريا و سياحيا فالمنطقة مؤهلة أكثر من غيرها لتقوم بمهمة تدعيم ومنتق القوية (إصياء المهن اليدوية) و تضيف الضغط عنها (الكراج الطابقي).

سبب اختيار المتنروع :

1- الحاجة الملحة إلى حل الأزمة الناتجة عن الفوضى في مرور

السيارات ومواقفها العشوائية في مدينة دمشق و خصوصا بعدما شهدته شوارع دمشق من ازدحامات مرورية شديدة لا يمكن الاستعانة بها و لاسيما أن شوارع و طرق المدينة ضيقة و الاختناقات المرورية أصبحت اعتيادية و في معظم الأوقات وليس فقط في ساعات الذروة و التزايد الكبير في عدد السيارات ، فشوارع دمشق لم تصمم لاستيعاب غزارات كبيرة بهذا الشكل إضافة إلى أن النسيج العمراني و البنية التحتية لا تسمح بتعرض الشوارع في معظم الحالات .

و رغبة المحافظة بتنشيق ممرات للمنتاة فقط داخل المورينة

القريمة و منع دخول السيارات إليها نهائيا .

2- الحاجة إلى وجود مركز يعنى بحماية المهن اليدوية الدمشقية

ويعرّف بأهميتها وبأنها جزء هام من تراثنا وماضينا وإلقاء الضوء على ما يتم خلف الستار من مشاهد تزييف وتغريب منتجات حرفنا اليدوية الدمشقية التي صنعها أجدادنا وتغنوا بها وافتخروا بإنجازاتهم التي بلغت في الماضي أصقاع العالم فكان ثوب زفاف ملكة بريطانيا من قماش البروكار الدمشقي وكذلك إعجاب الفرنجة بالسيف الدمشقي وسر صناعة هذا السيف المتين الذي يصعب كسره وغيرها الكثير من الحرف التي مازالت تنتظر مركزا يرعاهها..

هرف المننروع :

بعد إعادة السماح باستيراد السيارات السياحية في التسعينات على قانون الاستثمار رقم /10/ زاد عدد المركبات في سورية عدة أضعاف حيث كان عدد المركبات 244525 مركبة عام 1990 وبلغ العدد 853399 عام 2003 بزيادة 4 أضعاف و قفز العدد ليصل نحو 106 مليون مركبة نهاية عام 2008 و هذه الزيادة لم يواكبها تحسن ملموس في إنشاء مرائب لاستيعاب هذا العدد الكبير من السيارات ضمن المدن الرئيسية كدمشق مثلا مما سبب أزمة مرورية خاصة و أن المرائب الحالية لا تكفي لـ 5% من المركبات الموجودة حاليا بدمشق عدا عن المركبات القادمة بشكل يومي من المحافظات الأخرى .

و ما زاد بتفاقم المشكلة بداية العمل بالمواقف المأجورة في الشوارع العامة التي سبب زيادة في تكلفة استخدام السيارة أجرة الساعة 50 ل.س (بفرض راتب الموظف 15000 ل.س فيجب أن تكون 5 ل.س) إضافة لما سبق تبدأ رحلة من نوع آخر يقوم بها أصحاب السيارات و هي البحث عن مكان لركن السيارة و خاصة أن الأزمة التي نحن بصدها قد ساهمت في خلق أزمة توقف في ظل عدم وجود مرائب كبيرة في مدينة دمشق .

لذلك كانت الحاجة ماسة إلى وجود المرائب الطابقية فوق و تحت الأرض لتساهم بنسبة 25% في حل الأزمة المرورية و تخفيف الضغط الذي لم تعد تطيقه مدينتنا.

إيجاد مركز في قلب مدينة دمشق كمحاولة لإعادة الحياة إلى المهن اليدوية الدمشقية من خلال مجموعة من المعارض بغية ربط الحاضر بالتراث حيث تم اقتراح تخصص جزء كبير من

المشروع و توظيفه كمعارض و صالات بيع للحرف التقليدية ليكون
عنصر جذب و استقطاب إضافة إلى الدور الرئيسي و هو
حماية هذه الصناعات باعتبارها إرثا وطنيا يجب الحفاظ عليه ..

فكرة المننروع:

• تنطلق فكرة المشروع من فكرة النسيج الرومننقي الذي تتميز

به دمشق القديمة سواء كان على صعيد العمارة فيها أو
المنتجات التي تقدمها وكمثال عليها (أقمشة الدامسكو
والبروكار ومايتمتع به من نسيج قوي مترابط يتداخل بين
خيوطه الحريرية الخيوط الذهبية لتقدم للزبون منتجا في غاية
الروعة والجمال)

و تقدم للألفية الثالثة رؤية صيوة لعمارة الكراجات

الطابقية في سورية .

فالمركز الحيوي الذي يمتاز به المشروع كان الملهم لتقديم
رسالة بصرية تفتقر إليها المنطقة مقارنة مع دمشق القديمة
و ليكون معلما لاستقبال الوافدين إلى المدينة القديمة فقد
خرج المبنى من الناحية البصرية على الأشكال المعمارية
المألوفة .

إضافة لذلك يضم المبنى معارض للصرف التقليدية اليدوية

الرومننقية التي تعكس التقاليد العريقة لمدينة دمشق و تعيد
إحياء بعض أنواع المهن اليدوية المندثرة و الماثلة للاندثار أمام
ضياع أهمية هذه الحرف في الحفاظ على التراث الذي بذل

أقسام المننروع :

• ينقسم المشروع لعدة اقسام رئيسية :

-الكراج الطابقي

-معارض إصياء الصرف اليدوية التقليدية الرمننقية : التي

توزعت فعالياته بحيث تربط بين أجزاء المشروع و في نفس الوقت يلعب دورا في إضفاء الطابع المحلي و البيئي للمبنى .

- مجموعة المكاتب السياسية و الإدارية : و مكاتب التنسيق بين وزارتي السياحة و الثقافة .

- مطعم ضخم : يوفر للسائح والزائر الإطلالة على جبل

قاسيون و مدينة دمشق بعد الاستمتاع بوجبة دمشقية :)

- الارتقاء بهذه المخططات لتلامس حاجات المنطقة

السياسية الفعلية - اللاتجارية - و تقديم منتج سياسي

عصري تخريمي متكامل في أسسه الوظيفية و فعالياته

المقترحة.

البرنامج الوظيفي للمنتروع :

يتكون المبنى من 7 طوابق 4 طوابق فوق الأرض و3 طوابق تحت الأرض مراعيًا بذلك ارتفاعات ومننق القريمة (2-3-4 طوابق) و ارتفاعات الجوار من فنادق و أبراج (7-8-9 طوابق) • الطابق الأرضي يضم :

1- بهو مركزي ضخم يضم استعلامات+أمانات + مراقبة عامة

2- صالات العرض المؤقت : وهي :

مجموعة من المعارض مفتوحة على بعضها البعض تسمح للزائر بالتعرف على مهن دمشق القديمة من خلال عروض مؤقتة تقوم بها وزارة السياحة والثقافة بشكل دوري على مدار العام .

3- صالات العرض الدائم : وهي :

مجموعة من المعارض منفصلة عن بعضها منها مايقوم بعرض منتجات دمشقية ومنها مايقوم ببيع التذاكر والهدايا من وحي المنتجات الدمشقية اليدوية .

4- صالة متعددة الاستعمالات بمساحة 200 متر مربع .

5- قاعة محاضرات للتوعية بأهمية الحرف اليدوية وخطورة اندثارها فهي جزء لايتجزء من تراث مدينة دمشق بمساحة 200 متر مربع .

7- أركان جلوس وعناصر الإنتقال الشاقولي والخدمات الصحية.

• الطابق الأول يضم :

1_ صالات إحياء المهن اليدوية الدمشقية المندثرة والمائلة للإندثار:

و هي على اتصال مباشر بأقسام العرض المؤقت والدائم في الطابق الأرضي و اتصال غير مباشر مع حركة مرتادي الكراج الطابقي .

2- أركان جلوس وعناصر الإنتقال الشاقولي والخدمات الصحية.

3- الكراج الطابقي يتسع ل 60 سيارة باتجاه واحد للسيارت مع عناصر الانتقال الشاقولي والخدمات اللازمة .

• الطابق الثاني يضم :

1- مجموعة المكاتب الإدارية : 5 غرف إدارية بمساحة 15 مترمربع لكل غرفة .

2-شركتين سياحيتين لتنظيم حركة المجموعات السياحة القادمة لزيارة مدينة دمشق .

3- مكتبة تضم كتب ومخطوطات وخرائط هامة لمدينة دمشق بمساحة 150 متر مربع .

4- قاعة اجتماعات بمساحة 20 متر مربع .

5- أركان جلوس وعناصر الإنتقال الشاقولي والخدمات الصحية.

6- الكراج الطابقي يتسع ل 60 سيارة باتجاه واحد للسيارت مع عناصر الانتقال الشاقولي والخدمات اللازمة .

• الطابق الثالث يضم :

- 1- مطعم ضخم بمساحة 500 متر مربع .
- 2- عناصر الانتقال الشاقولي والخدمات الصحية.
- 3- الكراج الطابقي يتسع ل 60 سيارة باتجاه واحد للسيارات مع عناصر الانتقال الشاقولي والخدمات اللازمة .

• طوابق القبو وهي :

- عبارة عن ثلاثة طوابق تحت الأرض وتضم مستودعات ومواقف سيارات تتسع ل (في القبو -1) 82 سيارة .
- (في القبو -2) 106 سيارة .
- (في القبو -3) 106 سيارة .

إنننائية المبنى :

تم استخدام نموذج البلاطة الفطرية (عمود+تاج) لأنها

تمتاز بمايلي :

- 1)تحمل حمولات كبيرة
- 2)الاستفادة من كامل ارتفاع الطابق (لا يوجد جوائز ساقطة)
- 3)تعطي مع تيجانها شكلا جماليا للكراج
- 4)وجود الجوائز الساقطة يخلق جوا محصورا بينها يمنع الحركة الحرة للهواء و يمكن القضاء على هذه الظاهرة السلبية باستخدام البلاطات الفطرية بحيث تكون بحاجة إلى جريان هوائي للتخلص من عوادم السيارات.

وقد تم اختيار المقاطع للأعمدة وسماكة البلاطة بصيت

تصقق الانتتراطات التالية :

أ) يجب أن لا تتعدى النسبة بين طول و عرض البلاطة عن $3/4$
 $=1,33$ كما يجب أن لا يقل عدد المجازات في كل اتجاه عن
 ثلاثة.

ب) يجب ألا يقل أدنى سمك كلي للبلاطة ، بأي حال عن أكبر
 القيم التالية:

1-1/32 للفتحات الطرفية دون سقوط.

2-1/35 للفتحات الداخلية المستمرة بالكامل دون سقوط ، أو
 للمجازات الطرفية التي لها سقوط.

3-1/38 للفتحات الداخلية المستمرة بالكامل و التي لها
 سقوط.

4- كما يجب أن لا يقل السمك عن 150 mm .

ج) يجب أن لا يقل قطر العمود (الدائري القطاع ، أو طول كل
 من جانبي العمود المستطيل القطاع) ، عن أكبر القيم التالية:

1-1/20 من طول المجاز في الاتجاه المدروس.

2-1/15 من ارتفاع الطابق الكلي.

3- 350 mm و يمكن تخفيضه إلى 300 mm في حال وجود
 جملة أخرى

مقاومة للزلازل.

د) في الحالات التي تزود فيها الأعمدة بتيجان، يجب أن
 تتحقق المتطلبات التالية، و ذلك بالنسبة لتيجان الأعمدة

الداخلية، و كذلك أجزاء تيجان الأعمدة الخارجية الواقعة في حدود المبنى:

1- إذا زادت زاوية أقصى ميل للتاج مع الاتجاه الرأسي على 45 ، يكون فقط الجزء من التاج المحصور بالزاوية 45 ، هو الفعال.

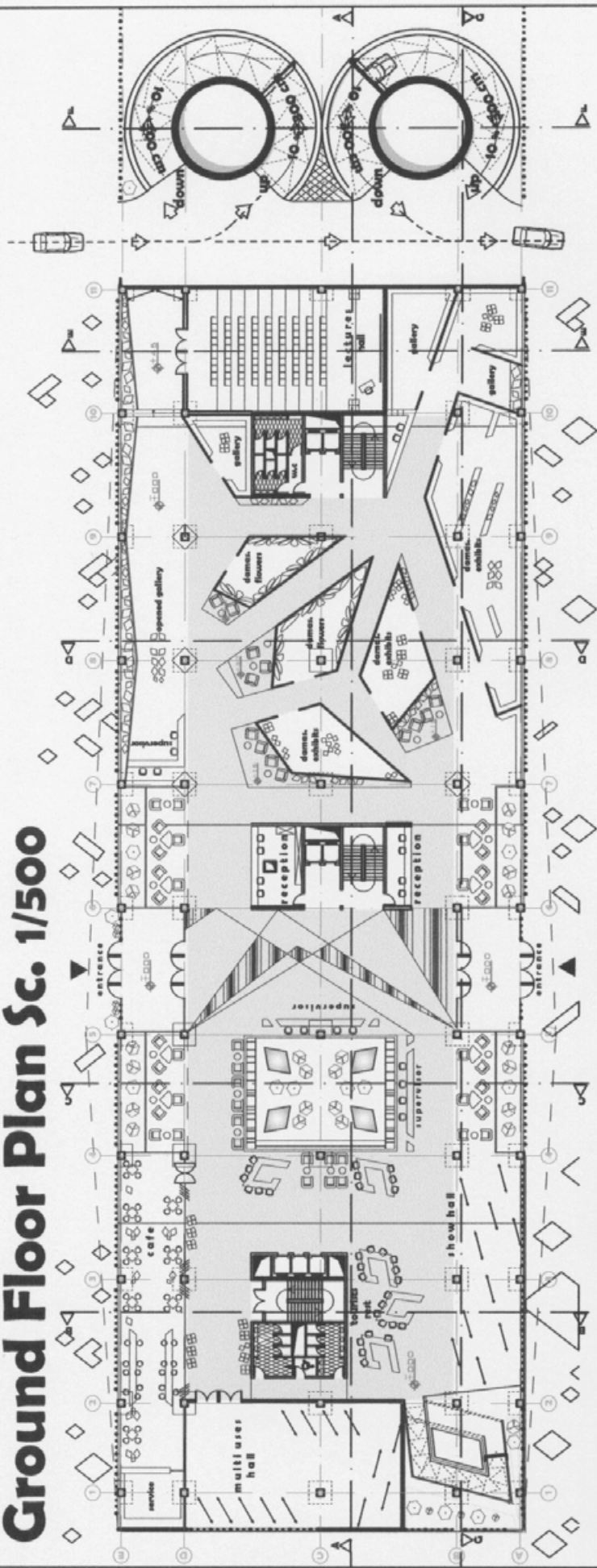
2- إذا زاد قطر تاج العمود على ربع طول الفتحة، يعد القطر الفعال لتاج العمود (d) فقط $4/1$ طول الفتحة (d/4).

بالإضافة للهيكل المعرفي الملف للمبنى والزجاج المقاوم للصريق بنوعين التنفاف والمفتننى و الجدران البيتونية لتفطية الفراغات التي تحتاج الى خصوصية كأقسام المعارض ...

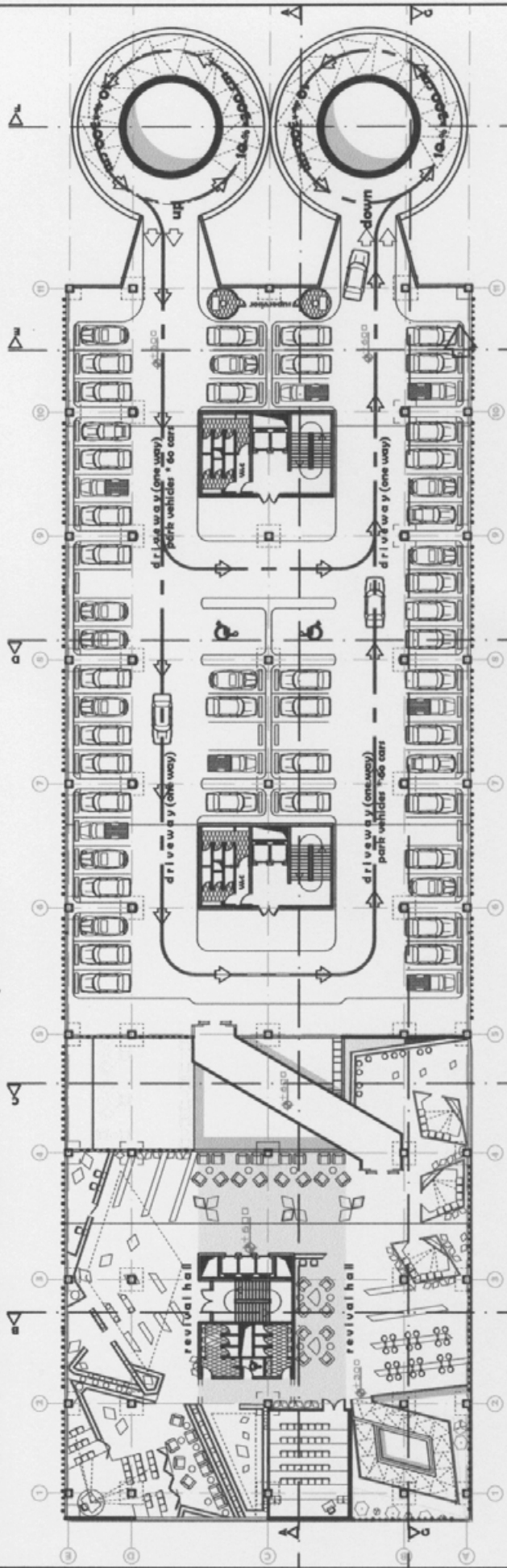
كلمة أخيرة :

تجدر الإنشارة إلى أن معالجة هذه الأزمة التي نحن بصورها تحتاج إلى تدخل اكبر و طول أكثر فعالية و بصراحة فهي بحاجة إلى تكاتف الحكومة جمعاء لمعالجتها و كذلك الأمر فهي بحاجة إلى تدخل سريع و فعال لازلنا نفتقره بننوة و لا نعلم إلى متى؟

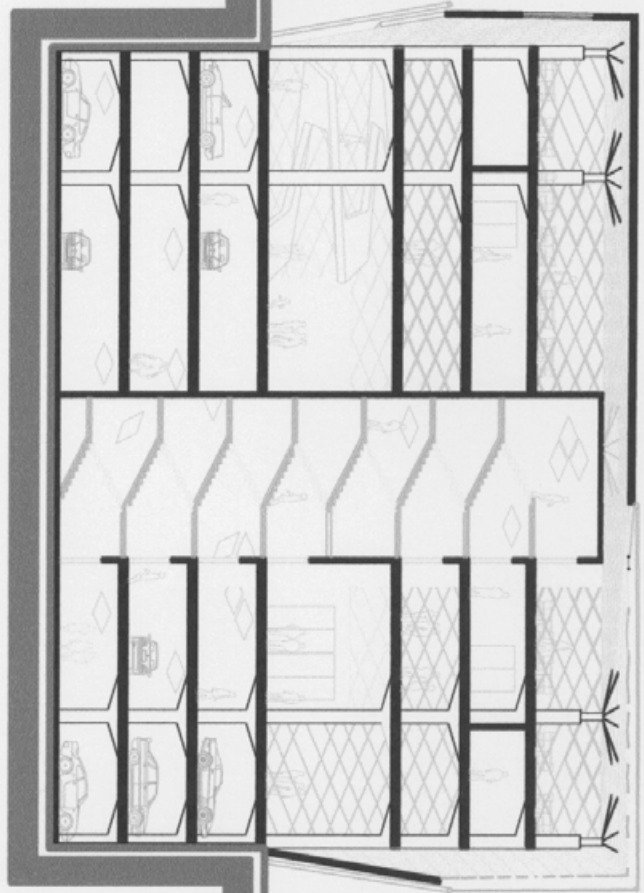
Ground Floor Plan Sc. 1/500



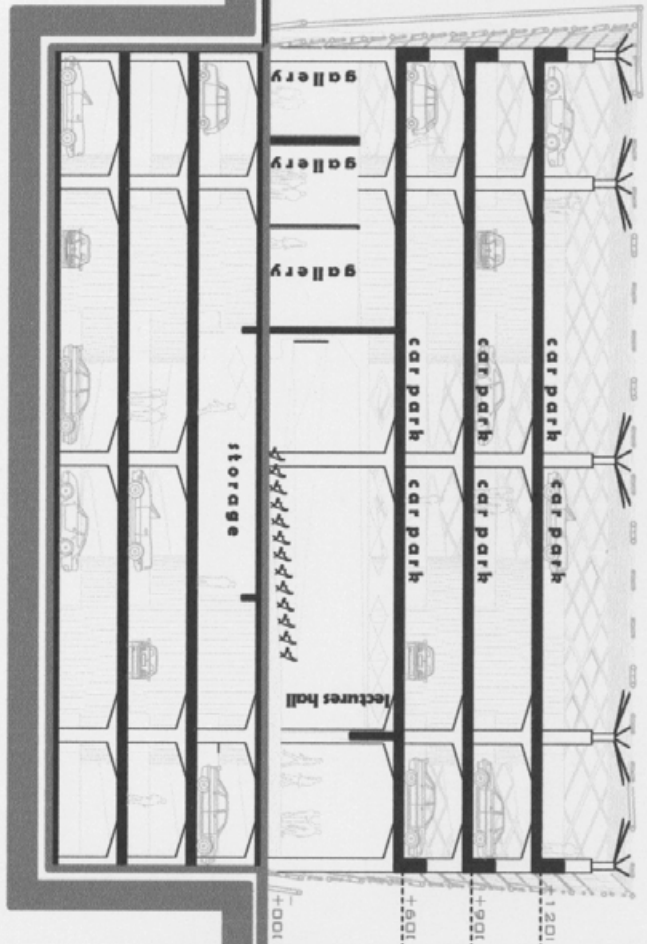
First Floor Plan Sc. 1/500



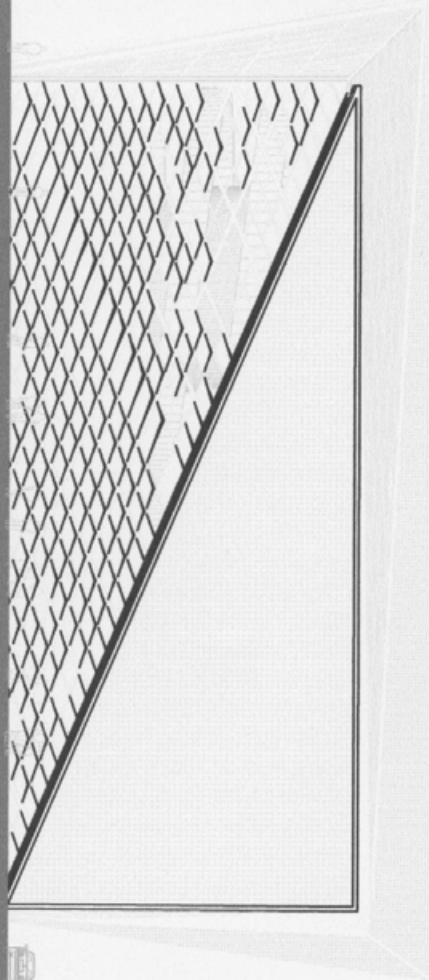
Section B-B Sc. 1/200



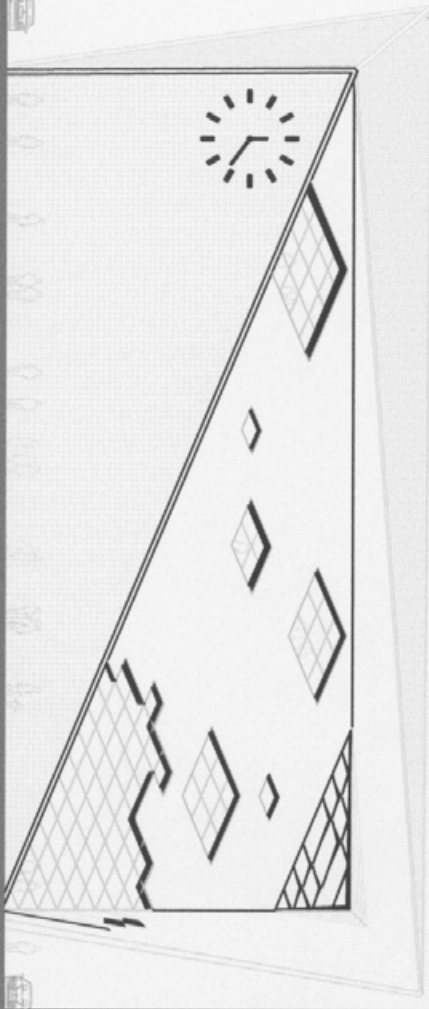
Section E-E Sc. 1/200

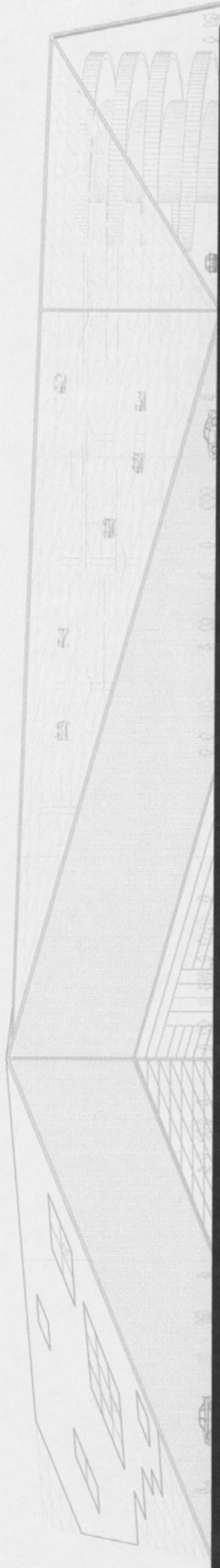


Eastern Elevation Sc. 1/200



Western Elevation Sc. 1/200





Southern Elevation Sc. 1/200



Northern Elevation Sc. 1/200