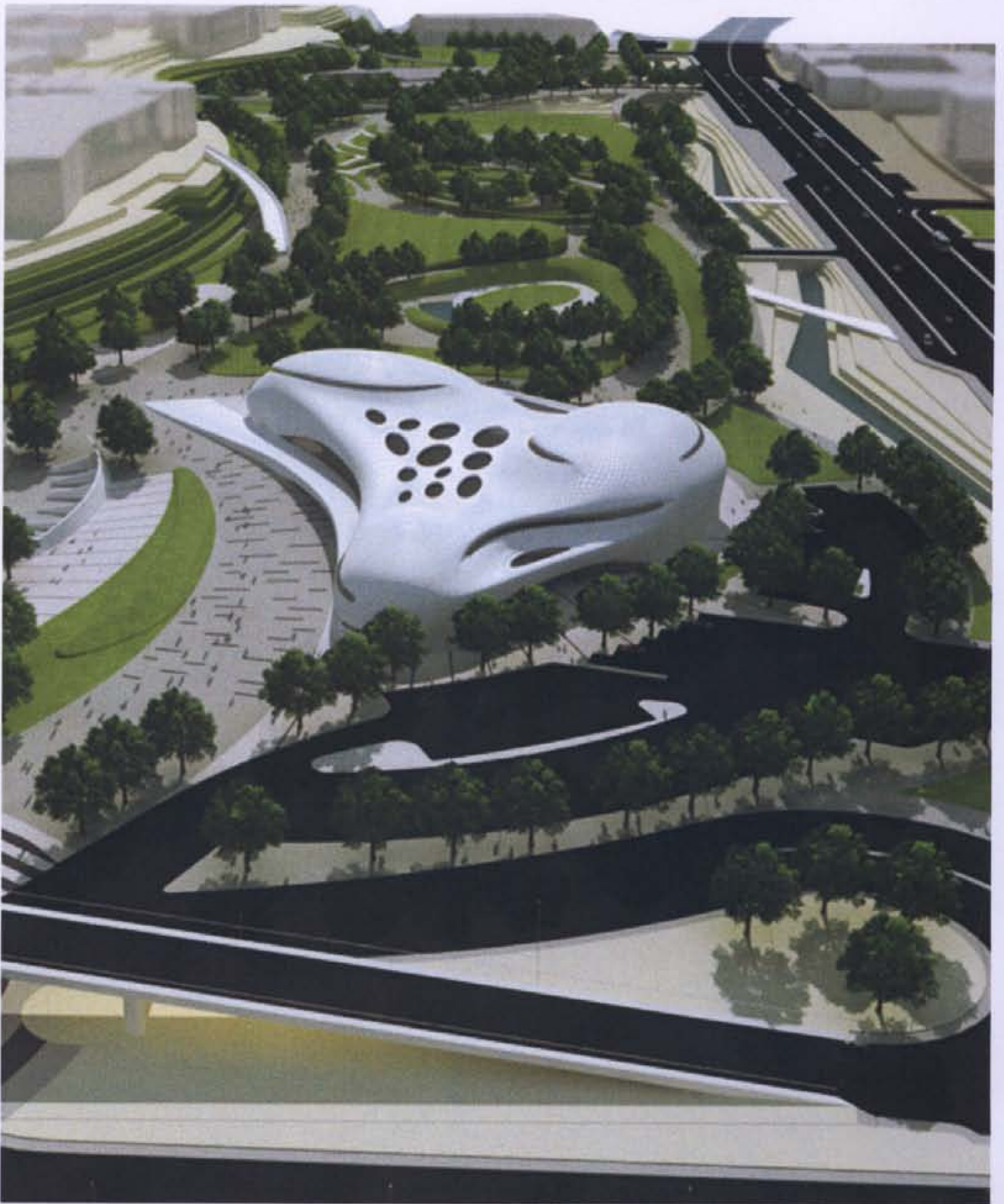


مركز استكشاف الطفل



تقديم الطالب: وائل سرور ملاح

باشراف الأساتذة: د. بدير نانو , د. عقبة فاكوش

الصفحة	العنوان
7	1- المقدمة.....
9	2- دراسة المناخ في دمشق.....
10	3- لمحة عن أرض المعرض القديمة في دمشق.....
13	4- مسابقة مركز استكشاف الأطفال.....
23	5- الأفكار الفلسفية المتبعة في التصميم.....
29	6- الوسائل التعليمية والترفيهية المستخدمة في المشروع.....
34	7- مخططات المرحلة الأولى.....
43	8- أمثلة مشابهة.....
48	9- المراجع.....

بعد قيام محافظة دمشق بطرح مسابقة لتفعيل أرض المعرض القديمة بدمشق ، وبعد تقديم العروض كانت شركة مسار (الشركة الراعية لمشروع أطفال سوريا) هي الفائزة بهذه المسابقة . حيث رأت هذه الشركة حاجة أطفال سوريا لمثل هذه الفعاليات بعد الدراسة الإحصائية لسكان سوريا حيث وجدت عدد السكان دون سن 15 سنة في سوريا يتجاوز 40 % من مجموع عددهم .

ولهذا قدم هذا المشروع كبرنامج وطني لتعليم الأطفال والشباب الذين تتراوح أعمارهم من 5 إلى 15 سنة ، وهو ذو أسلوب تعليمي غير نظامي ، يهدف إلى تقديم المعلومات والتحريض الذاتي من أجل الابتكار والبحث في نفوس الأطفال وفي المحيط المتواجد حولهم . يقدم هذا المشروع بيئة تعليمية تفاعلية تحفيزية ونشاطات مبتكرة لتعميق الثقة في نفوس الأطفال والشباب وتحفيزهم على الإبداع للوصول إلى فهم أعمق للعالم الذي يحيط ، بهم حيث تقول مسار (بالاعتماد على العلم والأيدي الخبيرة سوف نرعى في جيل سوريا الفتى التقدير والفهم العميق لعالمهم وستقويهم كأفراد ليساهموا بشكل فعال وإيجابي في بناء مستقبلهم) . إن هذا المشروع هو تحت رعاية السيدة الأولى السيدة أسماء الأسد حفظها الله حيث هي كما عهدناها ترعى الأطفال وتشاركهم في فعاليتهم المختلفة لأنها ترى في أطفال سوريا مستقبل واعد ومميز .

ولدى مسار برنامج ناجح ومؤسس لنشاطات الجيل الفتى في سوريا . أكثر من 20000 طفل قد شهدوا برنامج النشاطات وما زال مستمرا . ولديها برنامج تطوير ستستمر مراحله حتى نهاية 2009 ولأكثر . سوف تتواصل مسار مع الأجيال الصاعدة في سوريا عبر نشاطات حية كموقع ويب رئيسي جديد ، المنشورات ، التلفاز ومركز الاستكشاف في موقع أرض المعرض الدولي القديم في مدينة دمشق . هذا المركز هو المركز الرئيسي لفروع ستنتشر في 14 محافظة سورية حيث يكون هو المرجع الرئيس المحتضن للأطفال من مختلف أنحاء القطر .

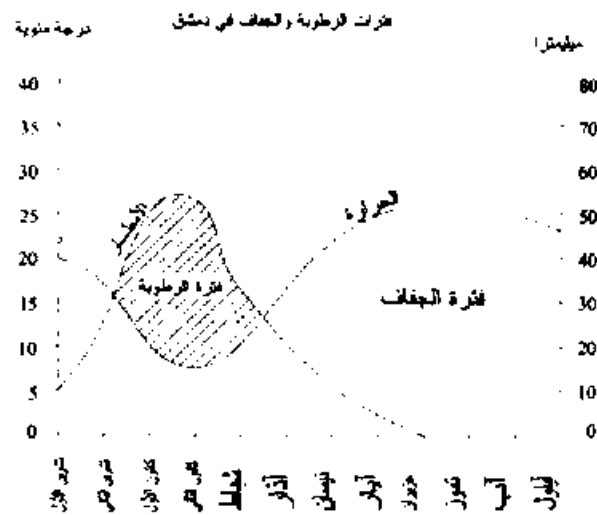
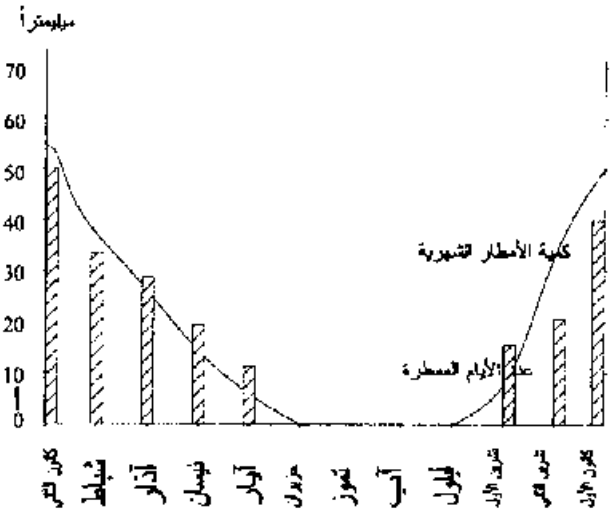
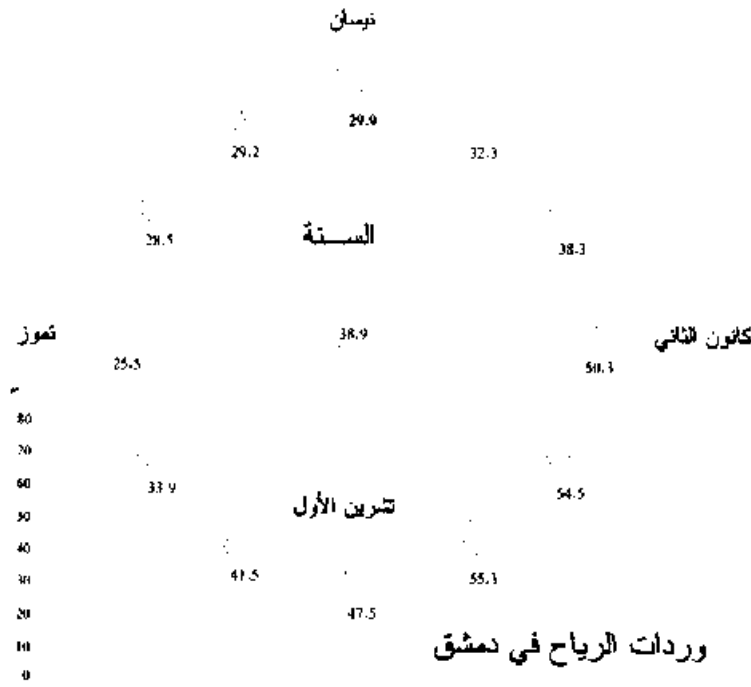
ولقد قامت شركة مسار أثناء ذلك بطرح مشروعها (مركز استكشاف أطفال سوريا) كمسابقة عالمية وتقدم لها كبار المكاتب المحلية والعربية والعالمية وشاركوا بهذه المسابقة ، حيث كانت فكرة استثنائية تطرح لأول مرة في سوريا ، ومما يميز هذا المشروع من أفكار تصميمية يتفرد بها دون غيره من المشاريع الأخرى هو وجود هذه الفعالية المميزة في قلب العاصمة السورية دمشق على أرض لها في قلب الدمشقيين مكانة لا يستهان بها.....



مرکز الاستكشاف



2- دراسة المناخ في دمشق :



لقد تمت الاستفادة من هذه المخططات في الدراسة التحليلية للموقع العام وذلك في تحديد موقع كتلة مركز استكشاف الأطفال بحيث يؤمن لها تهوية غربية مناسبة بعد مرور الهواء على كامل الأرض وتشبيعه وتنقيته بالرطوبة بواسطة المسطحات الخضراء و المسطحات المائية ، وتمت كذلك دراسة وأخذ بعين الاعتبار سرعات الرياح وكيفية تأمين تخفيض سرعتها لسرعات مناسبة وذلك من خلال زرع أنواع معينة من الأشجار بالإضافة إلى الحفاظ على الأشجار المزروعة حالياً على الجرف

3- لمحة عن أرض المعرض القديمة في دمشق :

تقع أرض معرض دمشق الدولي على الضفة الجنوبية من نهر بردى وعلى امتداد مجرى بردى المعروف والممتد من خانق الربوة غرباً إلى قلعة دمشق شرقاً والمحدد شمالاً وجنوباً بالشرفين الأعلى والأدنى .

كانت منطقة أرض معرض دمشق الدولي حالياً مكاناً فسيحاً وهاماً في الحياة العسكرية والترفيهية لمدينة دمشق عبر العصور .

ويعتقد أنه منذ الفترة الرومانية كانت أهميته العسكرية وتطورت هذه المنطقة حتى العهد الأيوبي والمملوكي لتطور الوضع الاقتصادي والعسكري لهذه المدينة .

كانت هذه الأرض (أرض معرض دمشق الدولي) أكبر الميدانين اللذين ارتادهما السلاطين (ميدان الحصى و الميدان الأخضر) وهو الميدان الأخضر أو ميدان ابن اتابك (نور الدين الزنكي) كان بمثابة معسكر لإنزال الجيوش عندما تزدهم القلعة وتنزل فيه مواكب الأمراء وكان مكاناً للنزهة .

وهو يمتد من غربي المدينة على مرج فسيح أخضر قرب نهر بردى (مرج الزنبقة سابقاً) ، وتبلغ مساحته نحو 500 متر * 150 متر وبقي على هذا النحو حتى فترة مابعد منتصف القرن الماضي .

محيط الميدان الأخضر :

المنطقة الجنوبية بني فيها أجمل المباني أشهرها القصر الأبلق و على أنقاضه أقيمت التكية السليمانية وعلى أكتاف بردى وباتياس أنشأت مجموعة من الطواحين والمقاهي .

المنطقة الشمالية (النيرب) بنيت عليها مجموعة من الأبنية والأضرحة والمدارس (المدرسة العزية والمدرسة الفروخشاهية) مما جعل المنطقة مكاناً لتجمع الحجاج القادمين من الغرب استعداداً لسير محمل الحج .

في منتصف القرن تحول الموقع إلى مكان للنشاطات الرياضية (ملعب بلدي لكرة القدم) ومكان للعروض العسكرية ، وأزيل في العقد السابع من القرن الماضي مع توسع معرض دمشق الدولي باتجاه الغرب .

3-1 التطور العمراني :

مع التطور والامتداد العمراني الذي طغى على الأراضي الزراعية كان لهذا الموقع خصوصيته و حرر في عام 1929 م وأعطى رقم محضر 860 من المنطقة العقارية قنوات جادة .

وكونه أرض وقفية وفق الحجج القديمة من قبل السلطان نور الدين الشهيد وضع تحت ولاية إدارة الأوقاف بدمشق .

دخل العقار تحت اسم منطقة تاريخية أثرية بالعقد 3563 لعام 1935 م ثم أفرز إلى قسمين بموجب العقد 598 لعام 1946 م

القسم الأول : بمساحة 118344 متر مربع وبقي بنفس رقم المحضر القديم وهو أرض المعرض الحالي المطلوب دراسته .

القسم الثاني : بمساحة 1199 متر مربع ويقع غرب العقار الأول وعليه المسرح القومي .

2-3 أرض معرض دمشق الدولي :

أشغلت هذه الأرض كموقع لأجنحة معرض دمشق الدولي أول مرة عام 1953 م وكان يقام سنويا .

3-3 الوضع الحالي للموقع:

بعد انتقال المعرض أصبح له صفة تنظيمية كمنطقة خضراء وفق مصور المدينة العام والقرارات اللاحقة وخاصة القرار 990 لعام 1976 م من وزارة الإسكان والتعمير .

و يمكن تلخيص أهمية الموقع في النقاط التالية :

- اعتياد العامة على الموقع
- وجود عنصر مائي طبيعي هام جدا وهو نهر بردى
- توضع المركز على الطريق الرئيسي لشارع شكري القوتلي الذي يصل قلب مدينة دمشق بالأماكن الثقافية ومنطقة الفنادق (فندق المريديان - فندق الفورسيزنز - فندق الشيراتون)
- وجود مساحات خضراء واسعة للعموم في قلب مدينة دمشق مع سهولة الوصول إليها
- لقربه وموقعه من مركز شبكة النقل الداخلي
- في قلب مدينة دمشق وقريب من معظم كليات جامعة دمشق

وأعطى النسيج العمراني لمدينة دمشق المشروع أهمية خاصة فسورية الآن تشهد تطورا ملحوظا ولما كانت السياحة واحدة من أهم مقومات الاقتصاد السوري ، وبما أن سورية تمتلك فرصا واسعة من أجل التنمية باعتبارها نقطة جذب السياحة العالمية فقد تم بناء بنى تحتية جديدة ومشاريع وفنادق ذات مستوى عالمي وسيضيف المركز جوا من الحدائثة والتجديد عن طريق إقامة منشأة ثقافية فنية بقلب عاصمة دمشق بالقرب من العديد من المواقع الثقافية الهامة .



صورة جوية توضح توضع الموقع بالنسبة لمدينة دمشق





دار الأسد للموسيقى



صور داخلية للموقع



المتحف الوطني



المحور الرئيسي المار بالحرم الجامعي



فندق الفور سيزنز



فندق ديدمان



مكتبة الأسد

4- مسابقة مركز استكشاف الأطفال:

سيكون مركز الاستكشاف قلب البرنامج وسيدعم مراكز الاستكشاف الإقليمية التي ستتم في محافظات سورية.

يقدم مركز الاستكشاف و أرض المعرض الدولي القديم فرصة منقطعة النظير لخلق ولادة أو تجديد حضري متطور وتعطي مشروعاً ذو تطلعات عالية المواصفات.

و لديه الإمكانيات للتأثير بشكل ايجابي على التجديد والتطوير بشكل واسع في الجوار القريب لدمشق وخلق صلة الوصل بين الموقع و النسيج العمراني والمعماري الدمشقي . ويتم تنظيم أرض المعرض الدولي القديم من قبل شراكة بني مسار ومحافظة دمشق التي تملك الموقع ولديها السلطة التشريعية على تطويرها .

ستزود مسار المشاركين بدراسة إستراتيجية توثق بتك المعلومات وسيتوفر للمشاركين معلومات قيمة لتقدير أهمية الموقع وكمية الفرص التي يوفرها تطوير هذا الموقع ليستعملوها كقاعدة لتوضيح طريقتهم في فهم الموضوع .

1-4 المقدمة:

مسار برنامج واسع يطمح إلى رعاية الأفراد التي أعمارها بين 5- 15 سنة و الفهم العميق والاستفسار الحرج لديهم.

تهدف مسار إلى أن تلعب دوراً أكثر من أن تكون تجربة متعددة الأبعاد هرمونية ، تحتضن شباب سورية تقوي كل فرد وتوفر له الأدوات والفرص ليدرك إمكانياته .

الطبيعة الفيزيائية لعمارة مسار والتصميم الحضري المتوقع والمطلوب يجب أن يكون على تجانس مع الطبيعة الافتراضية أو الالكترونية لمسار وتحمل الرسالة نفسها وتساعد على جمع تجربة مترابطة متناسقة مع بعضها ليس فقط على أرض الواقع بل في شعور كل طفل سوري وهذا يعني تحدي مميز .

2-4 البرنامج:

البرنامج – المعارض والنشاطات التي ستقوم في مركز الاستكشاف ستكون جزءا في مصفوفة من النشاطات المتعددة المجالات عبر البلد كله التي تتضمن التلفاز – المنشورات التقليدية والالكترونية – مبادرات متعددة وبشكل خاص بوابات التعلم الالكتروني .
وعناصر مركز استكشاف الأطفال هي :

Areas Description	الترجمة	Areas in m2
A- Public Reception Services	خدمات استقبال عامة	1120
Lobby	البهو	250
Interior Restaurant & Cafeteria	المطعم والكافتريا	500
Shop	التجاري	200
Clock Room	.	50
First Aid	اسعافات اولية	50
Toilets	دورات المياه	By Code
B- Public Facilities		10000
Permanent Galleries	صالات دائمة	3000
Demonstration	صالات عرض تفاعلي	2000
Hand On Exhibits	صالات عمل يدوي	1500
Temporary Exhibitions Galleries	صالات عرض مؤقتة	400
Rest Areas	فرغات استراحة	400
Immersive Theatre		300
Studio Programme		650
Residence Programme (Mail / Femall) Dorms	اقامة	1250
Eduction Facilities	خدمات تعليمية	100
Library (plus teachers parents resource centres)	مكتبة + مصادر للأساتذة والاهالي	400
C- Administrative Services	خدمات إدارية	1300
Reception Area	استقبال	50
Chairman	مدير	150
Admin Offices	مكاتب ادارة	400
Content		400
Creative Development		200
Personnel Room and Canteen	اقامة موظفين	100
D- Support Services Areas (Back of House)	مناطق خدمات	1580
Total		14000

3-4 البيئة :

تكامل العمارة و التخطيط والدمج بينهما سوف يحدد الخصائص الرئيسية لبيئة مسار والتجربة الفيزيائية بالإضافة لبوابة موقع الأطفال الالكتروني ستوضع التجربة الفرضية بشكل مباشر مع وسائل الإعلام الأخرى من تلفاز ومطبوعات .

4-4 الصورة :

متوقع من عمارة مسار أن تكون فراغية وعبرة حضرية صريحة وكذلك يجب أن يكون المبنى الوظيفي والفيزيائي رمزيا وصورة مستقبلية لسوريا وليس تقليديا باستثناء الوظيفة والبرنامج هذا الدور يقترح مستوى معين من التوازي بين التعابير المعمارية والخطوط العريضة لصورة مسار الكلية الموضحة من خلال هويتها البصرية - مفتاح رسالتها ونبرة الصوت .

5-4 الناس :

سيتفاعل الناس من خلال المباني والفراغات .تعبّر هذه الفراغات عن قيم مسار الثقافية المنظمة عبر العلاقات الفراغية والعناصر الأخرى في التصميم المعماري التي ستكون ذات قيمة كبيرة لأنها تقوم بخلق تجربة منظمة وفراغية وفيزيائية إنسانية متجانسة.

الهدف من التصميم وحاجاته يجب أن يكون تشجيع وتحسين للفرص للتفاعل والالتقاء .

6-4 شخصية مسار :

الفكرة - المحتوى - الأشخاص والصورة سوف يشكلون شخصية مسار مجتمعة كل مظهر سيعبر ويعكس هذه التجربة بشكل مختلف بناء على طبيعة والدور الذي يمكن أن يلعبه في تجربة متلائمة وفعالة بشكل متواصل .

7-4 شخصية مسار البصرية : (لوغو)

امشي قدما في طريقك فلن يتواجد إلا إذا تابعت مسيرك - إن شخصية مسار البصرية الأساسية مصممة عبارة عن رحلة مليئة بالمسارات والاتجاهات ، الخيارات والأهداف . هي تقدم فكرة انه بيد كل طفل أن يختار طريقه الذي يريده ويبحث عنه مع من يسافر وماذا يفعل في هذه الرحلة.

8-4 مسار الاسم :

يعني طريق بالعربية ويشمل معاني عديدة ومقترحات تجريبية وفيزيائية ذكية . إن المسار الفيزيائي الذي نأخذه من نقطة لأخرى - مدار كوكب - تطوير فكرة - اتجاه نتبعه أو أثر نتركه خلفنا.

ربط الماضي – الحاضر والمستقبل (بعد سوري مميز)

يتطلع المبتكر دائما للأمام والخلق ليتجمع التقنيات ويجعل وحدة متكاملة .

على الرغم من أن التعليم العلمي يقترح التقنية المتطورة والبيئات المستقبلية فإن البيئات الشاملة الفعالة والمبتكرة هي التي توصف الثقة بانجازات الماضي- حاضر ملهم ومستقبل مفتوح .

كانت هناك بعض الأفكار التي حكمت بشكل أساسي سعي الإنسان للاستكشاف والتطور منذ فكرة تقليص الأرض التي ألهمت اختراع السيارات والانترنت لقد ساهمت سوريا بشكل عظيم لتلك الأفكار الأساسية وقد غيرت العالم والإثبات على هذه المساهمات مازال موجودا في كل زقاقا – مزرعة – ورشة في سوريا .

على الرغم من أن الزمن قد غير فهمنا للعالم فإن هذه الأفكار الأساسية تبقى سائقة العلم الحديث خالقة روابط إدراكية بين المساهمات السورية للعلم والإنسانية ورؤيا سورية ومساعدتهم لفهم عالمهم بشكل أفضل – إمكانياتهم والإمكانيات اللانهائية ومشاركتهم في بناء مستقبل سورية .

انجاز هذا المزيج الإدراكي عبر الفراغات – الأشكال- الأنماط وغيرها من عناصر التصميم ستكون أساسية للعمارة لتدرك أقصى إمكانياتها وتلعب دورا المفترض في تقوية شباب سورية .

10-4 أبعاد نطاق التطوير الاستراتيجي للموقع و أهميته بالنسبة لدمشق :

تطوير أرض المعرض الدولي القديم يقوم على شراكة بين مسار والمحافظة . و هو ذو أهمية حرجة لدمشق ويقدم الفرصة لإعادة تشكيل قلب دمشق الذي بدأ بالتآكل تدريجيا . إن السيطرة التشريعية والعلمية لعملية التطوير سوف تتم من قبل المحافظة وعلاقات عمل عميقة تؤسس مع فريق من مسار و المحافظة لتسهيل تلك العملية .

11-4 خلفية :

إن أرض المعرض القديم لها أهمية كبيرة بالنسبة لدمشق فالجميع يتذكر متعة المعرض الدولي الأحداث – الموسيقى – التسلية – والمرح الذي كان يقدمه الموقع ونشاطاته . في عام 1952 كان أول معرض دولي وقد كان جزءا من حياة السكان شعر الناس بأن قلب دمشق قد انتزع من مكانه عندما تغير موقع المعرض الدولي لمكان جديد بالقرب من المطار التطويرات التدريجية السلبية قد قللت من بروز الموقع وشهرته واتصالاته مع المدينة . تطوير أرض المعرض الدولي القديم تمثل فرصة لإعادة تشكيل صلات الوصل ولخلق مساحة مفتوحة في قلب دمشق تحتاج لها المدينة .

4-12 تطوير الموقع :

- مساحة الأرض 16 هكتار .
- مساحة المركز والعناصر الأخرى (ماعدا مواقف السيارات) يجب أن لا تتجاوز 10 % من مساحة الأرض.
- تبقى الأرض كحديقة للعائلات و لا توجد قيود على الارتفاعات أو عدد الطوابق .
- في حال وجود ارتفاعات مختلفة يجب تأمين مقاطع توضح هذه الارتفاعات .
- يمكن الارتفاع عموديا قرب الضلع الجنوبي وخاصة جنوب غرب الموقع .
- يتوجب تأمين مرآب تحت الأرض يتسع لـ 1600 سيارة يخدم كامل المنطقة بكامل فعاليتها التقافية (المتحف الوطني ، دار الأسد للأوبرا ، المكتبة الوطنية ، وجامعة دمشق) .

4-13 التطلعات :

- تطوير الموقع يجب أن يأخذ بالحسيان تطلعات صاحبي الحق الأكبر لأن التزامهم وتدخلهم سيكون حاسما للتطوير والعمليات المبدئية والاجتماعات التي ستعقد لتشكل الصلات الضرورية .
- يمكن أن يصبح الموقع مركزا هاما لدمشق يساعد على إعادة وصل المناطق التي انقطعت عن بعضها البعض تدريجيا عبر الوقت من خلال مراحل من التدخلات السلبية .
- يجب أن تصبح الحديقة موقعا طبيعياً ومحيطا لمركز الاستكشاف مسار . مساحات مركز الاستكشاف يجب أن تمتد للحديقة كأحداث و نشاطات و معارض وتجارب في الحديقة حيث أن جميعها تعزز روح الاستكشاف المولد من قبل مسار .
- يجب أن يعامل تطوير الموقع على أنه مشروع برهان عملي أو تجربة إيضاحية بالنسبة للتصميم.
- التطوير والاستمرارية (في جميع مظاهرها) العمليات والصيانة .
- وصف لمحتوى مركز الاستكشاف ومحيطه .

4-14 العوامل المعمارية المقترحة من قبل تطوير المحتوى :

سيكون مركز الاستكشاف مسار مرفقا مميزا كونه مركز استكشاف مصمم للأطفال السوريين بين 5-15 سنة . أي انه برنامج وطني سيلمس سنويا حياة الملايين من الأطفال السوريين ، وهو بوتقة لتدريب الشباب في القرن الواحد والعشرين على القيادة ومهارات الحياة . إن كل هذه المساعي للبرنامج قد قادت التفكير حول المحتوى الفيزيائي للمبنى حيث لا يعمل الموظفون بشكل منفصل عن الزائرين في مكاتب خلفية ، بل يجب أن يكون المبنى قابلا لجعل عمليات مركز الاستكشاف شفافة قدر الإمكان ، وهذا مبدأ عام ولكن سيوجد أوقات يتطلب فيها الخصوصية . بشكل عام جميع الوظائف ستكون على مرأى من الزائر . إن أحد أهداف المنظمة هو شرح المدى الواسع لفرص العمل التي ستوفرها سوريا في القرن الواحد والعشرين بحيث يكون المبنى وأنظمتها جزءا من العرض وجميع الخصائص الإيجابية البيئية يجب أن تعبر بطرق إيضاحية وشفافة بالمعقول.

4-15 اللمسات الأخيرة :

- في المبنى من المهم أن يكون الجدار والأرضية متضمنة المحتوى من خلال اللون - الملمس....
- يجب التأكيد على استخدام مواد متوفرة محليا لكي يكون إصلاحها ممكنا محليا .
- المبنى نفسه هو الجزء الذي يعكس (العمارة - الرياضيات - الهندسة - الطبيعة - المواد - والتفكير البيئي)
- أن يكون المبنى رسمة غنية بالمواد التقليدية والمعاصرة ومن المقترض أن يشرح سبب استعمال المعماري لتلك المواد .
- توضيح للفكرة وتخيل محتواها بشكل يؤمن توجيهها وشرحا لبعض مظاهر المبنى المعمارية والتطوير الهندسي
- مقدر أن يكون هناك مساحة كشرفة موصولة بصريا مع الفعاليات داخل المبنى هي مساحة للمدرسين والزائرين وغيرهم حيث يمكن أن يتواصلوا في حوار معمق وأحاديث عن أفكار وتصورات معروضة أو مقدمة في المعارض وهي مساحة للمحادثة وليس لإلقاء المحاضرات فهي ليست بصف أو مساحة كبيرة بل تشبه غرفة الجلوس وتتسع ل 8-10 أشخاص وتكون في عدة أماكن .

16-4 عناصر تصميم التجربة :

هناك أربعة معارض موضوعية : (جسمي - عقلي - عالمي - منتجاتي) إن هذه الفراغات عملية ومناطق ذات محتوى غني مصممة للاستكشاف الفردي والجماعي يوجد معارض داعمة (صغار) حاضنة - مكتبة - ورش عمل - معرض عرض مؤقت - مطاعم تكييف) . هذه الفراغات ذات غرض محدد وستصمم كل على حدة للحاجات الخاصة لكل وظيفة

توجد فراغات غير عامة (أرصفة تحميل - مكاتب إدارية - سكن وظيفي بحت) . يتسع المسرح في الهواء الطلق ل 1000 شخص ويعتبر جزءا من تجربة الزائر وسيستعمل للبرامج من قبل مسار . في أرض المعارض الأصلية كان يوجد مسرح وقد كان شائعا للغاية وتعرض للاستعمال المكثف ومعد على أنه سيحدد روح الانخراط للمدشقيين .

17-4 المقياس :

المعارض الأربعة الأساسية (جسمي - عقلي - عالمي - منتجاتي) تقريبا نفس المساحة وكل معرض عبارة عن مستويين لا يقل ارتفاع السقف عن 6 م ومن المفترض أن يوجد مكان وارتفاع للعناصر والمعروضات ذات المقياس الكبير (صواريخ - طائرات) لذلك يجب أن يلبي المعرض تلك الحاجة بالإضافة للتدعيم الإنشائي.

المعارض الأربعة الداعمة (ورش - صغار - مكتبة - عرض مؤقت) لا يقل ارتفاعها عن 4 م وتكون مقسمة إلى خلايا لوظائف متعددة .

جميع المساحات الباقية (إدارية - مطاعم - كافيتريات - معرض توجيهي - بهو الدخول - سكني...) ليس لها ارتفاع معين ولذا يمكن تحديدها من خلال التصميم المعماري .

المسار الأساسي للتصميم هو فراغ واصل يعتمد أن لا تكون الزيارة للمعارض خطية المنهج ، ولذا فإن المسار المركزي ذو أهمية حرجة ليربط جميع العناصر ويوفر توجيه فيزيائي ونفسي لعناصر ويدعم الفراغات .

من المتصور أن يدخل الزوار إلى عنصر يتجولوا فيه ومن ثم يعودوا للمسار ليكملوا الاستمتاع بالقهوة أثناء الحديث مع الأصدقاء ، هو من الخصائص المهمة في الحياة الاجتماعية السورية . إن الاجتماع هو المفتاح لخلق مواطنين سوريين وهذا يجب أن يكون جزءا من زيارة مسار ، ولهذا من المفروض أن يكون المسار مسكونا بمناطق راحة ذات أهمية كبيرة (كافيتريات) التي يتوافر فيها القهوة الشاي والمرطبات الخفيفة والأطعمة بالإضافة إلى أن المسار يمكن أن يكون نقطة انتظار للأهالي والمراهقين بينما يستمتع الزائرون بالمعارض . إن التعبير - التوجيه - الحجم - الارتفاع للمسار هي مفتاح القرارات المعمارية

الإضاءة الطبيعية هي عنصر مهم في تصميم المعرض ووجود وغياب الضوء هو ذات أهمية كبيرة . حيث يدخل الزائر مسار دمشق من الحديقة ومن المفترض أن يبدأ الناس تجوالهم في منطقة المسرح المظلمة ومن ثم يعودون إلى مستوى عالي من الإضاءة في المسار . كل مرة يترك الزائر المسار ليدخل إلى عنصر ما فهو يتحرك في منطقة إضاءة عالية إلى منطقة أظلم . إن التحويل يمكن أن يكون تدريجي أو حاد ولكن ثلثي أي عنصر يعتبرانه كصندوق مظلم أسود .

إن الإضاءة الطبيعية في منطقة المسار هي المفتاح لإطالة الزيارة في جعل الناس أمنين في مكانهم ومع علاقة بالمعارض الأساسية (آثار – جبل جليدي – ديناصور) يتحكم بالضوء في المعارض بشدة بحيث أغلب الضوء يأتي من المسار .

من المهم وجود شفافية بصرية دائرية ومحورية من المسار إلى الحديقة ومن الحديقة إلى المسار يجب أن يتوضع المبنى في أوسع منطقة وأكثر منطقة ذات إطلالة للداخل والخارج والمسار الارتفاع ليس محدد والإطلالة من أكثر من ارتفاع والدخول من ارتفاعات متعددة سيخلق فرص ممتعة وديناميكية لعمل روابط بين عناصر مختلفة المحتوى .

Schedule Of Accommodation Discovery Center							
M	الاسم	العناصر	المحتويات	الترجمة	المساحة الكلية للعنصر	مساحة المخزى	مساحة الكلية
1	Public Reception Services			خدمات الاستقبال العامة	2235		
		Foyer		الإشراحة	910		
			Orientation courtyard	بهو التوجيه		725	
			Reception info area	الاستقبال		60	
			Cloakroom	الاستعلام		60	
			First Aid room	—		50	
		Food and beverage		اسعافات أولية		15	
			Cafe, Sighar	الطعام و الشراب	775		
			Restaurant, Courtyard	كافتريا الصغار		210	
			Kitchen	بهو المطعم		240	
			Kitchen, Manager	المطبخ		100	
			Kitchen, Receive	مدير المطبخ		20	
			Kitchen, Storage	استلام المطبخ		50	
			Toilets, Restaurant	مستودع المطبخ		60	
			Foyer, Reataurant	حمامات المطبخ		45	
			Storage, Restaurant	استراحة العمال		35	
				مستودع المطعم		15	
		Retail		البيع المقرد	550		
			Shop	تجاري		230	
			Shop manager	مدير المتجر		20	
			Shop storage	مستودع المتجر		300	
2	Public Facilities			المرافق العامة	5835		
		Permanent Exhibition		المعرض الدائم	2280		
			Beginning Cluster	صالة البداية		575	
			Life cluster	صالة الحياة		460	
			Horizon cluster	صالة الأفق		460	
			Ideas cluster	صالة الأفكار		325	
			Achievements cluster	صالة الإنجازات		460	
		Special Gallery		المعرض الخاص	2260		
			Totem Exhibition	المعرض المؤقت		375	
			Temporary cluster	الصالة المؤقتة		800	
			New Pathways cluster	صالة المسار الجديد		400	
			Stire Exhibition	درج العرض		525	
			Exit Platform	رصيف الخروج		160	
		Sighar		الصغار	775		
			Sighar Cluster	صالة الصغار		700	
			Sighar, toilets / changing rooms	حمامات الصغار		75	
		Come and Share		تعلم و التشارك			
			Come and Share	تعلم و التشارك		400	
		Theatre		المسرح	520		
			Theatre	صالة المسرح		400	
			Foyer, theatre	استراحة المسرح		30	
			Storage theatre	مستودع المسرح		90	
3	Workshop Facilities			ورشة العمل	1210		
		Library		المكتبة	270		
			Librarian	أمين المكتبة		20	
			Digital librarian	المكتبة الإلكترونية		250	
		Outreach		—	175		
			Head Outreach	—		20	
			Outreach, open office	—		155	
		Innovation Studios		استديو ابداعي	500		
			Innovation studio, open office A	استديو ابداعي (مكتب مفتوح)		240	
			Innovation studio, open office B	استديو ابداعي (مكتب مفتوح)		260	
		Exhibition Design Development		معرض التصميم المطور	265		
			Exhibition design development	معرض التصميم المطور		265	

M	القسم	العناصر	المعلومات	الترجمة	المساحة الكلية للمبنى	مساحة المبنى	المساحة الكلية
4	Administrative Services			الخدمات الإدارية	800		
		Masraf reception	Reception	استقبال مسافر	80		
		Director	Executive Director	الاتصال المدير التنفيذي	140	80	
			Executive Assistant	المدير التنفيذي المساعد		75	
		Administration		الإدارة	520	65	
			Director Administration	مدير الإدارة		25	
			Administration, open office	مكتب إدارية (مكتب مفتوح)		60	
			Head HR	رئيس HR		30	
			HR, open office	مكتب HR (مكتب مفتوح)		125	
			Head Finance	رئيس المالية		45	
			Finance, open office	مكتب المالية (مكتب مفتوح)		45	
			Head Marketing	رئيس التسويق		30	
			Members, open office	مكتب الأعضاء (مكتب مفتوح)		65	
			Head Security	رئيس الأمن		40	
			Security, open office	مكتب الأمن (مكتب مفتوح)		40	
		Content Development		المحتوى للتطويري	445		
			Content	المحتوى		35	
			Head Research	رئيس بحث		30	
			Research, open office	مكتب البحث (مكتب مفتوح)		100	
			Head Education	رئيس التعليم		30	
			Education, open office	مكتب التعليم (مكتب مفتوح)		220	
			Training	التدريب		25	
		Staff room		غرف الموظفين	150		
			Staff Room	غرفة الموظفين		100	
			Kitchenette	المطبخ الصغير		60	
5	Facilities			التسهيلات	285		
		Storage		المستودع	230		
			Head Storage	رئيس المستودع		25	
			Storage, open office	مكتب المستودع (مكتب مفتوح)		80	
			Storage, Receiving	استلام المستودع		110	
			Storage, Cleaner	مستودع التنظيفات		15	
		IT		غرفة التقنية	55		
			IT Hardware	غرفة الأدوات		30	
			IT Software	غرفة البرمجيات		30	
6	Total Net Areas						11765

5- الأفكار الفلسفية المتبعة في التصميم

1-5 الموقع العام :

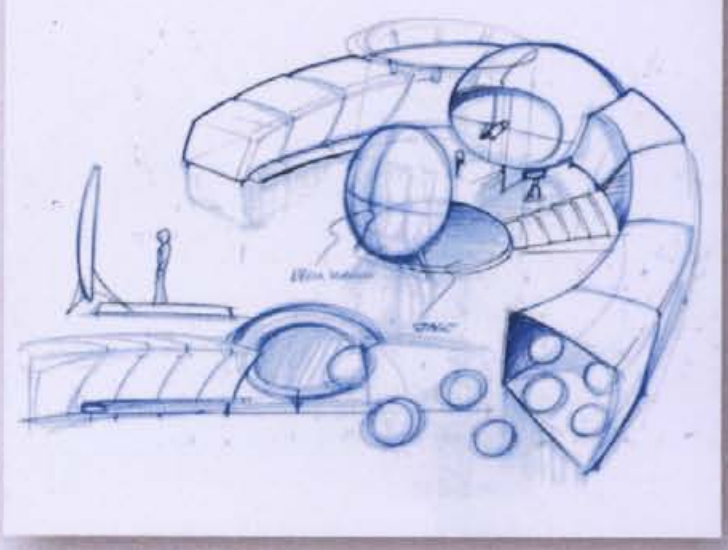
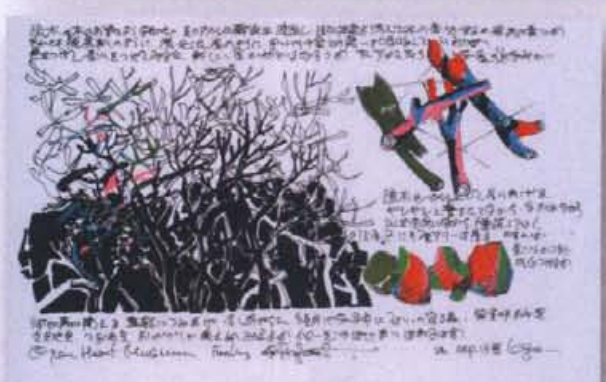
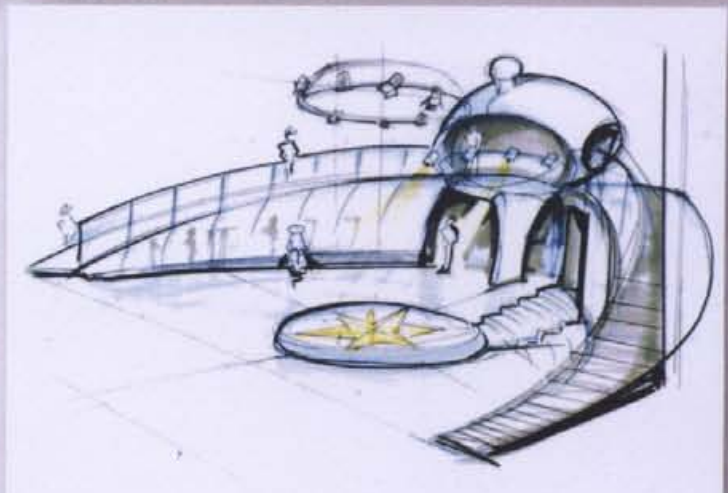
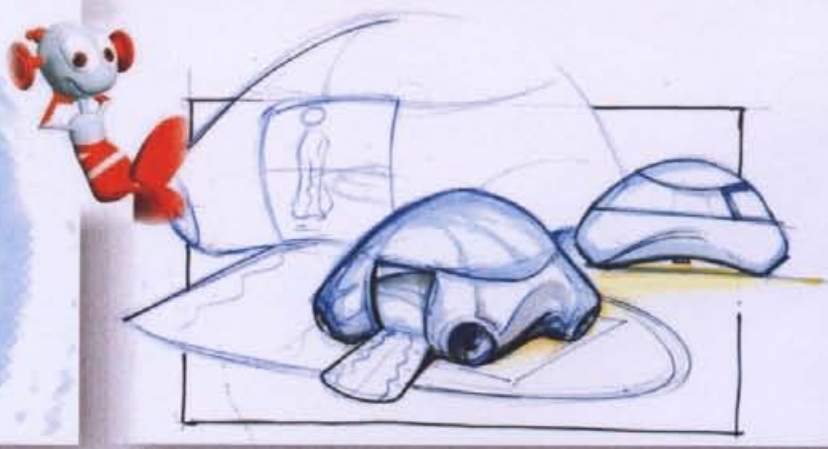
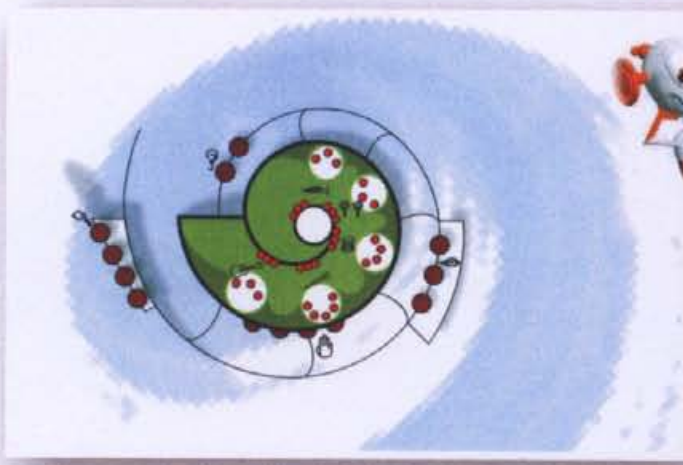
ربط الفعاليات الثقافية المهمة المتواجدة على طرفي الأرض المدروسة و هي المتحف الوطني والتكية السليمانية ومنطقة دمشق القديمة من جهة ومكتبة الأسد ودار الأسد للثقافة والفنون من جهة أخرى واحتضان هذا المحور الثقافي للقسم الثقافي داخل الأرض المتضمن المسرح المكشوف ومعرض الهواء الطلق ومن خلال تقاطع المحور الرئيسي مع المحور الثانوي تتشكل لدينا عين الرعاية والأشراف التي لا يكف المشرفين عن متابعة إبداعات الأطفال في المركز .

2-5 مركز استكشاف الأطفال :

تمثل الحواس الخمسة في صالات العرض التي تعبر بشكل أو بآخر عن أدوات الاكتشاف والمعرفة عند الإنسان واحتضان الحاسة السادسة لهذه الحواس الخمسة لتسمو وترتقي بها .

إن الخطوط الأساسية المتبعة في المركز هي نابعة من مخمس المعرفة عند العالم فيثاغورث التي أساسها هو الرقم الذهبي في النسب الهندسية وهو (0.618) وبعد ضرب هذا الرقم بمضاعفات الرقم 5 وهي الحواس الخمسة من أجل تحقيق نسبة الإشغال المطلوبة في الأرض و هذا المخمس متمركز في الدائرة التي تعبر بدورها عن الحاسة السادسة ومن زوايا هذا المخمس تنطلق الدوائر الناعمة للمسقط التي طول نصف قطرها المسافة الفاصلة بين زوايا المخمس والدائرة المتضمنة الكتلة .

6- الوسائط التعليمية والترفيهية المستخدمة في المشروع











- 1- الهندسة والرياضيات في العمارة د. قبيلة فارس المالكي
2- مجلة إبداعات هندسية العدد الرابع 2007
3- مجلة البناء العدد 135
4- مجلة هندسات
5- أسرار العلاج بالألوان Hayward And Dorothy san
7- Landscaper
7- Peter Walker And Partner's
8- Playground
9- Great Kid's Spaces
10- Urban Environment
11- Landscape Architecture
12- Landscape Architect
13- المواقع :

www.goldennumber.com
www.maaber.org
www.sacredgeometry.com
www.thepoweroflimits.com