

جامعة دمشق

كلية الهندسة المعمارية

مركز الاستشفاء بالمياه الكبريتية

اشراف:

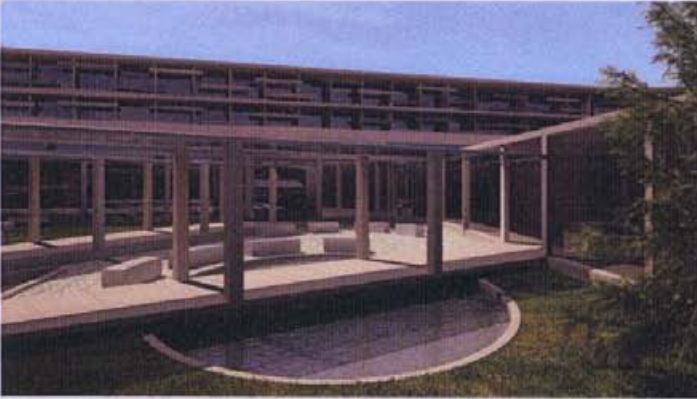
د.م. عقبة فاكوش

د.م. بير نانو

تقديم الطالبة:

ديما البيك

مشروع تخرج دورة تموز ٢٠٠٩



## مقدمة:

السياحة العلاجية أحد أهداف زيارة سوريا بشتى انواعها من العلاج في المصحات او المختصين إلى الاستشفاء بالمياه الكبريتية والمعدنية ، ويوجد في سورية عدد كبير من الينابيع المعدنية.

### المياه المعدنية الكبريتية الحارة في جباب :

الموقع: درعا- على بعد ٤٥ كم جنوب دمشق - طريق قرية جباب.

تمتاز المياه المعدنية الكبريتية الحارة في مدينة جباب بتركيبها الكيميائي الثابت غير القابل للتغير وتحتوي على نسبة عالية من المعادن المذابة والشوارد التي من اهمها الكبريت وهي اكثر صحة لجسم الانسان لاحتوائها على كافة العناصر الضرورية الازمة لنمو وحماية جسم الانسان.

المياه الموجودة لدينا مياه معدنية كبريتية استشفائية طبيعية مؤقتة تنبع من ٧٢ نبعاً ويعمق ٧٧٥ متراً بدرجة حرارة ٤٥ درجة مئوية وتحتوي على مجموعة كبيرة من المعادن الثقيلة والغازات المنحلة والشوارد السالبة والموجبة المهمة والضرورية لصحة الجسم.

و تتميز أيضا هذه المياه المعدنية باحتواء مواصفات الاستشفاء من الأمراض من حيث درجة الحرارة و المواصفات الكيميائية والفيزيائية، لأنها تقوم بعمل أساسي و هو توسيع جملة الأوردة و الشرايين و عندما تتوسع ينخفض الضغط و يزداد عدد ضربات القلب و عندها يحتاج الإنسان إلى أوكسجين أكثر.

### فوائد المياه المعدنية:

عندما يحتاج الإنسان إلى أوكسجين أكثر تصبح فعالية الجسم أي امكانية الاستقلاب في الجسم اعلى بكثير حتى المرضى الذين يتناولون الدواء عندما ينزلون إلى الماء تصبح قدرتهم وفعاليتهم على الاستجابة اكبر فبينما يستفيدون بمقدار ١٠ بالمئة من الدواء سيستفيدون ١٠٠ بالمئة منه.

كما أن هناك فوائد مرجوة من المياه المعدنية الكبريتية الحارة منها الاستشفاء من أمراض الجهاز العصبي وبخاصة الروماتيزم و التهابات الأعصاب المزمنة و الاستشفاء من أمراض الجهاز الحركي و أمراض الهيكل العظمي. و من بين الفوائد كذلك الاستشفاء من بعض الأمراض الجلدية و تنشيط طبقة الكولاجين و المساعدة في شد البشرة و ازالة الترهلات و الاستقناء عن عمليات التجميل إلى جانب الاستشفاء من بعض الأمراض التنفسية و أمراض القلب و الأمراض المفصلية. فحمام المياه الكبريتية يساعد على ازالة الألم.

كما أن شاردة المنغنيز الموجودة في هذه المياه تساعد على تخفيف مستوى السكر في الدم لدى مرضى السكري المنغنيز مفيد أيضا في حالات الحمى الرئوية وحالات هشاشة العظام خاصة هشاشة العظام بعد سن اليأس عند النساء ومعدله ١٥ ملغ عند الاطفال و ٢ ملغ عند الكبار.

كما تحتوي هذه المياه المعدنية على عنصر الفوسفور و هو مهم في حالات الكسور العظمية و حالات نقص الفيتامين "د" و حتى في حالات التشنجات العضلية اضافة إلى الكالسيوم الذي يمنع حالات نخور الأسنان و هشاشة العظام و يعمل على خفض ضغط الدم المرتفع و تنظيم ضربات القلب. كما يمكن الاستفادة منه لمقاومة الأورام و بخاصة سرطان القولون.

أما عنصر المغنيزيوم الموجود فيها في حالات تصلب الشرايين و النوبات القلبية بالمشاركة مع شاردة الكالسيوم و في معالجة الربو و له دور مهم في تعزيز دور الأتسولين و حتى المعالجات الجلدية و الصدف و تثبيت المعادن على العظام. اضافة إلى شاردة الزنك التي تعزز مناعة الجسم إلى جانب شاردة السينيوم المهمة للوقاية من الأمراض و تعزيز مناعة الجسم عن طريق عدد الكريات البيض و تسهيل وظيفة الكبد و البنكرياس و معالجة الالتهابات الجلدية. و من بين العناصر كذلك النحاس الضروري في حالات فقر الدم و التهاب المفاصل و في حالات تساقط الشعر و تحسين الرؤية و كذلك معالجة حالات الاكتئاب.

من اهم الشوارد في المياه المعدنية عنصر الكبريت فهو مهم جدا للأمراض الجلدية و خاصة الاكزيما و الصدفية و جفاف البشرة و هو ضروري جدا لتكوين مادة الكولاجين الرابطة بين الخلايا و مفيد أيضا في حالات الالتهابات البولية النسائية و التهابات المعدة و الامعاء و الالتهابات الكلوية. الكبريت مهم في ضبط الضغط الشرياني فهو يخفض الضغط المرتفع و يرفع الضغط المنخفض و يجعله ضمن الحدود الطبيعية.

كما أنه بالنسبة للأمراض المفصلية فإن الكبريت مفيد جدا فحمام المياه الكبريتية يساعد على ازالة الالم لان تركيزه حوالي ٨٥٠ ملغ تقريبا و هو التركيز الطبيعي الذي يحتاج اليه الجسم ضمن القيم العالمية المسموح بها حتى نحصل على الفائدة الامثل للمعالجات الموجودة.

الكالسيوم الذي يمنع حالات نخور الاسنان و هشاشة العظام و يعمل على خفض ضغط الدم المرتفع و تنظيم ضربات القلب.

و الكالسيوم يعتبر مهدنا لحالات الصداع المختلفة حتى النفسية و يمكن الاستفادة منه لبعض حالات الحوامل و مقاومة الأورام و بخاصة سرطان القولون و ينظم شحوم الدم.

كما ان الشاردة السالبة تدخل الجسم بشكل منفعل دون ان يبذل الجسم قدرة لدخولها و يستفيد منها مجرد وجود الشخص في هذه المياه و يستفيد أيضا من حرارة المياه و هناك أيضا حالات اخرى يتم علاجها بعد تقويمها سريريا ثم التوجه للعلاج عن طريق استخدام المياه بطرق معينة. و يمكن أيضا معالجة الحالات التي تحتاج الى معالجة فيزيائية عن طريق حالتين اولاهما معالجة سلبية هي عن عبارة جهاز يحرك المريض حركات منفعة و الاخرى عن طريق جهاز الرياضة أي ان المريض يحرك الجهاز.

وأهمية العلاج أحيانا بمستخلصات عشبية طبيعية اثارها الجانبية تكاد تكون معدومة تستخدم في حالات مهمة جدا بالموازرة مع المياه الكبريتية الحارة مبينا ان من هذه المعالجات التي تتم في المركز معالجة داء السكري و الربو و آلام المعدة و تشنج القولون و الجلديات. كما أن المياه المعدنية الموجودة تمتاز بكونها مياه جوفية غنية ببعض المعادن الثمينة غير الموجودة في كثير من المياه المعدنية في العالم ففيها معادن متميزة و غنية و نادرة .

## هدف المشروع:

الاستفادة من خصائص المنطقة التي تميزها عن غيرها من المناطق (احتوائها على المياه الكبريتية).  
لفت النظر الى منطقة طبيعية تتميز بمناظرها الخلابة بالإضافة لقربها من مناطق لها أهميتها الأثرية.  
دعم السياحة العلاجية التي يمكن أن يكون لها تأثير كبير على دخل القطر.

## أقسام المشروع:

١. البهو والاستقبال.
٢. القسم العلاجي.
٣. القسم الترفيهي.
٤. قسم الإقامة.
٥. قسم العلاج بالهواء الطلق.
٦. القسم الإداري.
٧. الدراسة الحدائقية.
٨. الخدمات.

## ⊗ البهو والاستقبال:

١. البهو الرئيسي.
٢. ركن الاستعلامات.
٣. ركن حجز ومحاسبة.
٤. أركان جلوس.
٥. ركن استشارة صحية.
٦. ركن تعريف واطلاق.
٧. صيدلية أعشاب طبيعية.

## ⊗ القسم العلاجي يتضمن:

العلاج والاستشفاء بالمياه الكبريتية يتطلب مجموعة من الأقسام الرئيسية لاستكمال مراحل  
العلاجية الخاصة للمياه الكبريتية وهي أقسام متنوعة تنطوي ضمناً تحت ثلاث أقسام:

المعالجة الرطبة – المعالجة الحافة – المعالجة الحركية.

ويتضمن:

- ١ . الاستقبال والتشخيص :
  - ٢ . مكتب للاستشارة و الاستعلام :يحتوي كادر طبي استشاري يقوم بالتعريف بخدمات المركز وامكانياته والامراض التي يمكن علاجها وتقديم النصح للناس بمشاكلهم و استفساراتهم حول فوائد العلاج بالمياه الكبريتية.
  - ٣ . مكتب التسجيل والحجز: يقوم بتسجيل المعلومات الخاصة بكل مريض وتنظيم مواعيد الجلسات العلاجية وتتطور مراحل العلاج.
  - ٤ . عيادات التشخيص و المعاينة: عدد ٤ بمساحة ١٤٥ م<sup>٢</sup> . وهي عيادات للأخصائيين للمعاينة والتشخيص مع ركن انتظار وخدمات.
  - ٥ . مركز تصوير شعاعي: تحتاج معظم حالات و خصوصا الخاصة بالعظام الى صور شعاعية خاصة
  - ٦ . المعالجة الرطبة : تقسم لقسمين منفصلين (رجال ونساء) .
    - مغاطس المياه المعدنية.
    - مغاطس المياه المضافة
    - حمامات المنقعات
    - فيربول
    - مساجات تحت الماء
    - أحواض الفقاعات
    - الساونا
    - أحواض الزوابع المائية
    - التيارات المائية الاسكتلندية
    - المساجات الليمفاوية للأطراف العلوية.
- يحتوي كل من القسمين (رجال و نساء ) :
- ١ . صالة تحوي ثلاث أحواض مياه معدنية مختلفة العمق . المساحة ٢١٥ م<sup>٢</sup>.
  - ٢ . صالة فيها : أحواض مساجات تحت الماء عدد ٢ مغاطس للمياه التي تحوي (المواد المضافة – المغنات ) عدد ٣ - أحواض الزوابع المائية عدد ٢ .
- مساحة هذه الصالة ١٠٠ م<sup>٢</sup> وتتضمن: استعلامات – مكتب اداري – ركن استراحة – مشالغ و أدواش – خدمات .
- ٣ . صالة فيها : أحواض فيربول عدد ٢ أحواض مقاعات عدد ٢ .
- مساحة هذه الصالة ١٠٠ م<sup>٢</sup> تتضمن : استعلامات – مكتب اداري – ركن استراحة – مشالغ و أدواش – خدمات .



#### ٧. العلاج بالتيارات المائية :

١. أحواض المعالجة بالتيارات المائية عدد ٢ مساحة كل منها ٢٠ م<sup>٢</sup>  
ويلحق بها: ركن انتظار ريلحق بهما استعلامات - انتظار - مكتب اداري  
- خدمات .

#### ٨. المعالجة الجافة:

ويتضمن مايلي :  
المساجات التقليدية - المساجات بموجب ردود الفعل - الضمادات الشعاعية -  
العلاج الضوئي :  
غرف العلاج الضوئي عدد ٤ وبمساحة ١٣٠ م<sup>٢</sup> وتقسم الى :  
غرف علاج كامل عدد ٢ وبمساحة ٣٠ م<sup>٢</sup> .  
غرف علاج موضعي(السولوكس - الضوء المنشط) عدد ٢ وبمساحة ٣٢ م<sup>٢</sup> .



#### ٩. المعالجة الحركية :

ويتم ذلك ضمن الأقسام التالية :  
• التمارين البدنية الجماعية بمساحة ٤٥٠ م<sup>٢</sup> .  
- صالة تتم فيها التمارين البدنية الجماعية بمساحة ٢١٠ م<sup>٢</sup>  
- صالة يوغا (العلاج بالشد) ١١٠ م<sup>٢</sup> .



- العلاج بالعمل بمساحة ٤٤٠ م<sup>٢</sup>.
- صالة تتم فيها الياقة البدنية ببرنامج فعاليات مهنية وحرفية بسيطة .
- صالة الفتنس تحتوي على الات رياضية.

### ☒ القسم الترفيهي :

١. مطعم وكافيتيريا (مطعم صحي) من طابقين الطابق الأرضي ٨٠٠ م<sup>٢</sup> مع خدماته ويتسع تقريبا ٢٥٠ شخص أما الطابق العلوي مساحته ٥٤٠ م<sup>٢</sup> يتسع تقريبا ١٤٠ شخص مع خدماته.
٢. منتزهات و حدائق .
٣. ملاعب أطفال .
٤. محلات تجارية مطلة على الفناء الداخلي والخارجي من الجهتين - محلات ذو مساحات كبيرة بمساحة ٧٠ م<sup>٢</sup> ومحلات بمساحات صغيرة ٤٠ م<sup>٢</sup>.



## ❏ قسم الإقامة:

١. يقسم على طابقين يحويان غرف نوم مزوجة مع خدماتها وشرفة لكل منها بمساحة ٣٠م<sup>٢</sup> وعددها ٥٠ غرفة (١٠٠ سرير).
٢. جناح عدد ٦ يحوي غرفة نوم مزوجة غرفة جلوس و شرفة و خدمات وهو بمساحة ٦٠م<sup>٢</sup>.

