

مشفى عام 150 سرير



تقديم الطالبة : زينة فلاح

اشراف :

الدكتور المهندس أديب أومري الدكتور المهندس غسان حلبوني

مشفى عام 150 سرير



المشروع عبارة عن مشفى عام يضم 150 سرير و هو واقع في أرض شرقي باب توما فيها بعض المساحات الخضراء تم الحفاظ على معظمها حيث أقيمت فيها حديقة المشفى التي تطل عليها غرف المرضى الموجهة إلى الجنوب الشرقي بعيدة بذلك أكثر ما يمكن عن ضجيج الشارع .

من شارع الزبلطاني مدخلين للمشفى الأول مخصص للسيارات العامة والثاني تدخل منه سيارات الاسعاف و السيارات التخديمية التي تحضر كافة تموين المشفى من مواد طبية ، أدوية ، شراشف ، مواد غذائية و غيرها إلى قبو المشفى

بالإضافة إلى سيارة نقل القمامة من غرفة حاويات القمامة الواقعة خارج بناء المشفى . و سيارة تعبئة الغازات الطبية (قسم الغازات الطبية خارج كتلة المشروع تبعد عنه 50 متر) مواقف المشفى عددها 95 موقف بالإضافة إلى 25 أخرى للأطباء .

مساحة الأرض المسموحة للبناء من المحافظة 25000م²
المساحة الخضراء 16000م²
مساحة البهاء للطابق 3500م²



موقع عام

الطابق الأرضي يتميز ببهو واسع يضم أركان الاستعلامات و الاستراحة و الانتظار و الصيدلية و بيع الهدايا و الزهور و مقسم هاتف و أيضاً مؤدي إلى كافيتيريا للزوار قادرة على خدمة 160 شخص كما و يتصل بشكل مباشر مع مصاعد الزوار.

تتفرع من البهو الأقسام التالية :

- _ قسم العيادات و التي تشمل عيادات الأطفال ، الغدد ، الجلدية ، العظمية ، النسائية ، البولية ، العينية ، العصبية ، الجراحة العامة ، أنف أذن حنجرة ، القلبية بالإضافة إلى عيادة خاصة لغسل الكلية مع خدماتها اللازمة .
- _ قسم الإدادة و يتصل بباب خارجي خاص للأطباء .
- _ قسم المخابر من المخابر الجرثومية ، الكيماوية و الدموية و بنك الدم.

إن هذه العيادات و المخابر بالإضافة على قسم التصوير في القبو متصلة بالبهو الرئيسي بحيث تسمح للمرضى من خارج المشفى الوصول إليها بشكل مباشر .
تتصل بالبهو بطارية الحركة التي تربط أجزاء المشفى ببعضها شاقولياً و أفقياً كما أنها تؤمن أفضل مسارات للحركة لكل قاصدي المشفى.
إن هذه البطارية تصل أيضاً قسم الاسعاف و الذي يقع في الطابق الأرضي ببقية الطابق و لكن مع الإبقاء على الفصل الظاهري بين هذا القسم و غيره كون الاضطراب المستمر الذي يعم الاسعاف يجب ألا يؤثر على بقية المرضى القاصدين العيادات الخارجية او حتى على زوار المشفى .

قسم الاسعاف يحوي على غرفة عمليات اسعافية في حال كانت حالة المريض خطرة لغاية أنه لا يستطيع الوصول إلى غرفة العمليات الموجودة في الطابق الثاني و هذه الغرفة تطابق جميع المواصفات القياسية لغرف العمليات صغرى من حيث التعقيم و توفير الوسائل اللازمة لنقل الأدوات المستخدمة في العملية إلى قسم التعقيم المركزي لتعقيمها و إعادة إرسالها مباشرة إلى قسم العمليات بالإضافة إلى طرق نقل مخلفات العملية إلى القبو .



مدخل الاسعاف

بالوصول إلى الطابق الأول نلاحظ أن لهذا الطابق بشكل أو بآخر مقسوم كسابقه إلى قسمين رئيسيين الأول هو القسم
غرف المرضى منها ما يحتوي على سرير واحد و أخرى تضم سريرين (149 سرير , 89 غرفة : 33 غرفة بسرير واحد ,
52 غرفة بسريرين , 2 غرفة بـ 3 أسرة)

و تلحق بهذه الغرف غرف للمراقبة و استراحات لعائلات المرضى و مستودعات للبياضات النظيفة و أخرى للغسيل
و الأدوات النظيفة مع مساحة مفتوحة على كامل الطوابق لتأمين انارة طبيعية لهذا القسم .

في القسم الآخر و الذي يقع فوق الاسعاف هناك جناح التوليد و غرفة عمليات قيصرية و حاضنات للرضع
و كل ما يلزم لتأمين العناية الكاملة للأم و الرضيع في حال وجود أي مشكلة بعد الولادة مباشرة .

نفس التقسيم ينتقل بشكل نسبي إلى الطابق الثاني حيث نميز قسم الغرف الذي يشبه إلى حد كبير الطابق الي
سبق أما القسم الآخر فهو قسم الجراحة العامة الحاوي على أربعة غرف عمليات معزولة و معقمة باتصال شاقولي مباشر
بقسم التعقيم المركزي .

بالإضافة إلى وحدة العناية المشددة للمرضى الذين يحتاجون قدرأ كبيراً من المراقبة من قبل الأطباء مع قسم عناية شديدة
العزل و قسم غسيل كلوي خاص .

الطابق الثالث يختلف من بعض النواحي ومع الحفاظ على نواح أخرى من الطوابق الأخرى فغرف المرضى تستمر بنفس
الطريقة أما القسم الآخر فهو عبارة عن غرف للأطباء و المرضى المقيمين الذكور و الإناث و مطعم لعاملي المشفى
60 شخص بالإضافة إلى قاعة محاضرات و مكتبة يمكن الوصول إليهما من البهو بشكل مباشر دون التداخل مع
ما يتعلق بالمرضى و غرفهم.

هذا الطابق يحوي على تراس واسع فيه الكثير من المناطق الخضراء التي تفيد في تأمين جو مريح للمرضى .

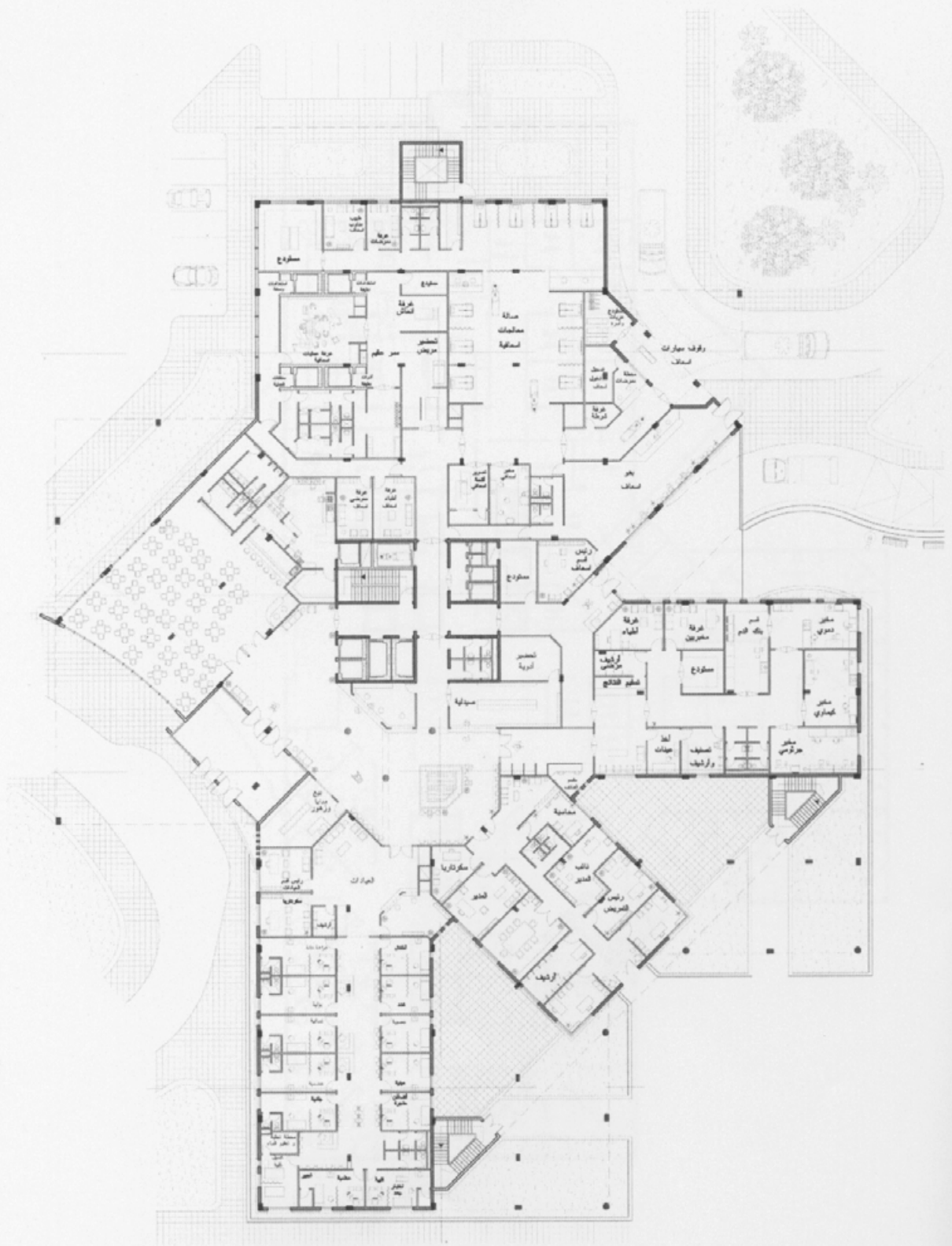
مقطع مار بالغرف

يبين الفتح الشاقولي

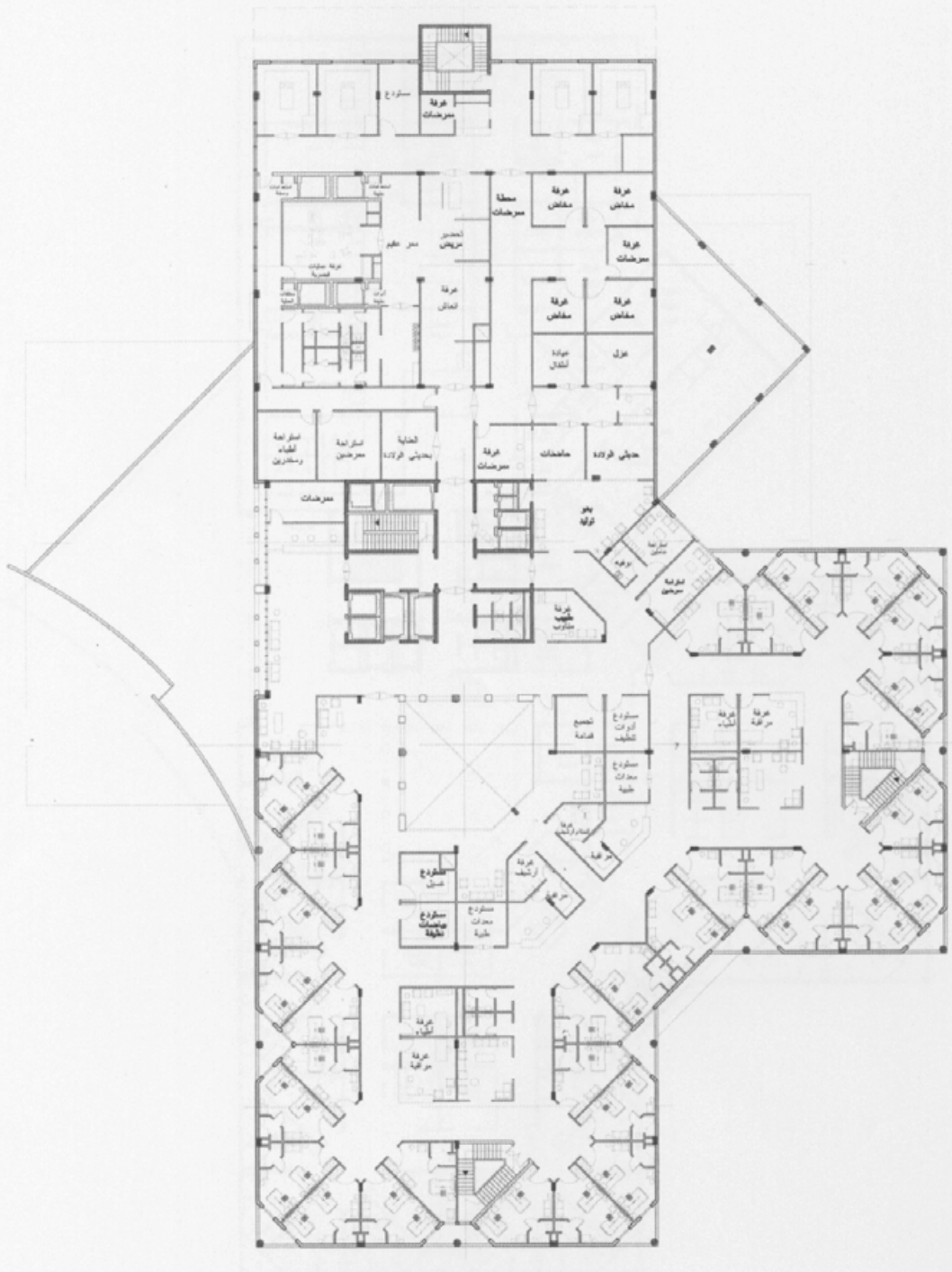
و التراس في الطابق

الثالث





مسقط الطابق الأرضي 1/500



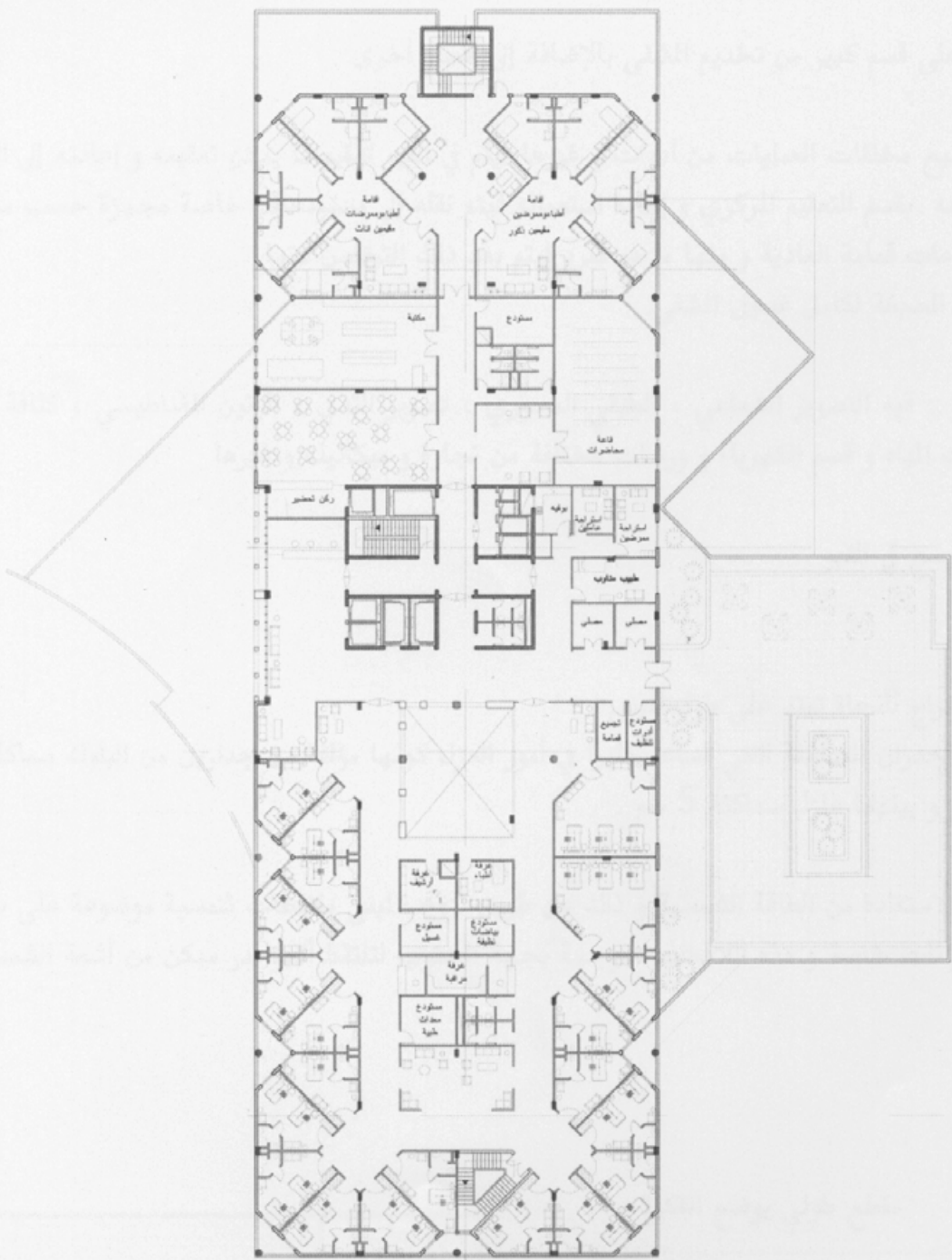
مسقط الطابق الأول 1/500

مسقط الطابق الثاني 1/500



مسقط الطابق الثاني 1/500

من الخدمات التعليمية في العبر من خلال فريق ذاتي ياتي اليه مباشرة ويقوم بالعمليات من واجبات تنفيذ
و ايراد الادائية لاخصير الطعام و جميع الابدوات اللازمة و التي و هناك ايضا الخدمات التي تنقل مختلفات
التي يتسبب اوزانها من الخدمة العادية الى مختلفات الخدمات



مسقط الطابق الثالث 1/500

تصل الشاحنات التخديمية إلى القبو من خلال طريق خاص يؤدي إليه مباشرة و يفرغ الحمولات من بياضات نظيفة و المواد الغذائية لتحضير الطعام و جميع الأدوات اللازمة في المشفى و هناك أيضاً الشاحنات التي تنقل مخلفات المشفى بجميع أنواعها من القمامة العادية إلى مخلفات العمليات.

القبو يحوي على قسم كبير من تخديم المشفى بالإضافة إلى أقسام أخرى .

تصل إليه جميع مخلفات العمليات من أدوات و غيرها فيتم في القبو تعقيم ما يمكن تعقيمه و إعادته إلى الأعلى أما ما لا يمكن تعقيمه بقسم التعقيم المركزي و إعادة استعماله فيتم نقله إلى مستودعات خاصة مجهزة حسب محتوياتها فمنها المستودعات قمامة العادية و منها ما هو مبرد ليتم بعد ذلك التخلص منها يوجد أيضاً المصبغة لكامل غسيل المشفى.

قسم التصوير : فيه التصوير الشعاعي ، الطبقي المحوري ، تصوير الثدي ، الرنين المغناطيسي ، كثافة العظم و الأمواج فوق
توجد خزانات المياه و قسم الكهرباء و ورشات مختلفة من نجارة و ميكانيك و غيرها

مع قابلية للتوسع في القبو .

هناك ثلاثة أدراج للنجاة تمتد على طول المبنى .

تم استخدام الجدران المضاعفة التي تساعد كثيراً في أمور العزل كونها مؤلفة من جدارين من البلوك سماكة كل منهما 10 سم و بينهما عازل سماكته 5 سم .

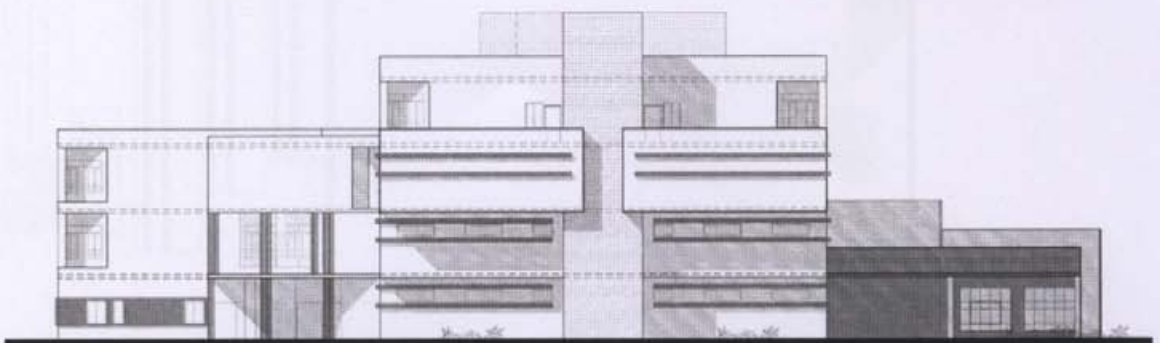
بالإضافة إلى الاستفادة من الطاقة الشمسية و ذلك عن طريق تزويد المبنى بلاقطات شمسية موضوعة على سطح المبنى و متصلة بخزانات خاصة و هذه اللاقطات موجهة بجهة الجنوب لتلتقط أكبر قدر ممكن من أشعة الشمس .

مقطع طولي يوضح الفكرة

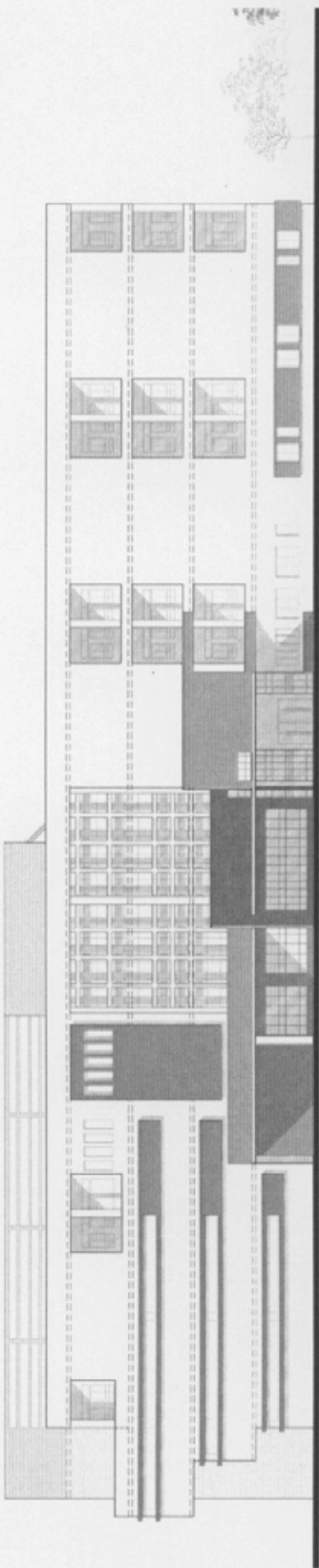




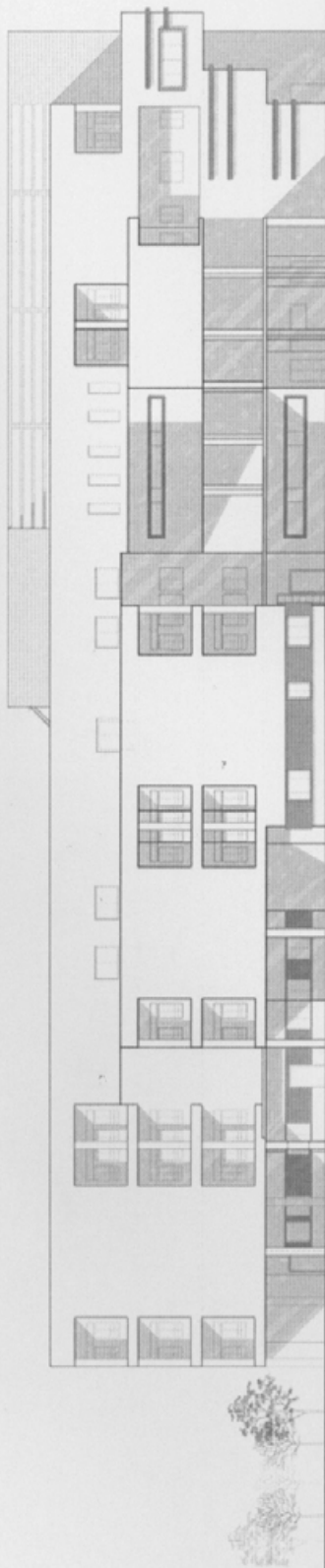
الواجهة الجنوبية 1/500



الواجهة الشمالية 1/500



الواجهة الغربية 1/500



الواجهة الشرقية 1/500