

جامعة دمشق  
كلية الهندسة المعمارية

تصميم



إعداد  
رشا جمال

إشراف

العميد الدكتور مأمون الورع    الدكتور محمد جلال استامبولي

## السياحة :

السائح هو الشخص الذي يسافر بعيداً عن بلده، سواء داخل وطنه أو خارجه، ليوم واحد على الأقل، أو ليلة واحدة. وأسباب مثل هذا السفر عديدة منها الفراغ (الترويح، العطلات، العلاج، التعليم، الدين، الرياضة) والتجارة والشؤون العائلية. وعليه فإن الذين يقضون عطلاتهم في بلد آخر، ووفود المؤتمرات، ورجال الأعمال المسافرين كلهم في عداد السائحين. منظمة السياحة العالمية وهي المنظمة العالمية الممثلة للسياحة، تعرف السائح بأنه الشخص الذي يزور مكاناً ما ويقضي هناك ليلة واحدة على الأقل قبل أن يعود إلى بيته.

## أهمية السياحة :

عندما يفكر الكثيرون في السياحة تنصرف أذهانهم عادة إلى السفر عبر الحدود إلى بلاد أخرى غريبة. ولكن معظم السياحة في الواقع محلية - أي ترتبط بسياح يسافرون إلى أماكن داخل أوطانهم. تهيمن الدول الصناعية على نوعي السياحة المحلية والدولية، حيث تستقبل أوروبا وأمريكا الشمالية ومنطقة المحيط الهادئ أكثر من ثلثي السائحين الدوليين. ومهما كان الحال فإن السياحة صناعة رئيسية في معظم الدول. ففي منتصف تسعينيات القرن العشرين أسهمت السياحة بما يزيد على 6% من قيمة كل السلع والخدمات المنتجة في أنحاء العالم المختلفة، ومثلت أيضاً أكثر من 13% من المنصرفات الاستهلاكية العالمية. ويقدر الخبراء أن السياحة تدعم أكثر من 130 مليون وظيفة في مختلف أنحاء العالم، وتسهم بما يزيد على 5,6% من إجمالي المدفوعات الضريبية.

## مقومات السياحة :

تتكون صناعة السياحة من كل الأعمال التي توفر السلع والخدمات مباشرة لمختلف النشاطات الترويحية والتجارية الخاصة بالسائحين. وتشمل الصناعة الخطوط الجوية المحلية والعالمية، والخطوط البحرية والنهرية، والسكك الحديدية، والحافلات وسيارات الأجرة، والفنادق والشقق ووسائل الإقامة الأخرى، والمطاعم والأندية ومؤسسات الرعاية الأخرى، ومنظمي الرحلات الترفيهية، ووكالات السفر، وموفري التسهيلات الترفيهية (المسارح ودور السينما والمعارض وغيرها)، والحدائق القومية والآثار السياحية، ومصنعي ويائعي الهدايا التذكارية، ومراكز المعلومات السياحية، ومراكز المؤتمرات والاجتماعات. ويخدم العديد من هذه الأعمال غير السياح أيضاً.

## تأثيرات السياحة :

توفر السياحة العديد من الفرص الوظيفية. فهي صناعة ذات كثافة عمل عالية، أي تتطلب إسهام عدد كبير من العاملين. ولكن معظم السياحة موسمية، حيث تكون الزيارات لمكان ما مكثفة في موسم معين، وخاصة على شواطئ البحار وفي أماكن التزلج. ولذا فإن معظم الوظائف السياحية مؤقتة، والعديد منها منخفضة العائد ولا تتطلب مهارة عالية. وبالرغم من ذلك فإن وجود العدد الهائل من العاملين في حقل السياحة، وارتباط السياحة بغيرها من الصناعات مثل المطاعم والترفيه، يعنى أن الحكومات تولي السياحة الكثير من العناية.

توفر السياحة فوائد اقتصادية كبيرة للعديد من الأماكن في شكل وظائف أو دخل. ولكنها تخلق مشاكل إذا نمت بسرعة أو بدون نظام. ويعتقد الخبراء أن الأماكن السياحية تمر "بديورات حياة". فبعد أن يكتشف السياح منطقة ما تنمو المنطقة بسرعة، ولكن الأعداد الكبيرة من السياح الذين يفدون على المنطقة تضيف تغييرات على شخصية المنطقة بالتأثير على البيئة الطبيعية وثقافة الناس. ويعني حدوث هذه التغييرات أن خصائص المنطقة التي كانت تجذب إليها السياح قد انتهت، مما يجعلها تمر بحالة من الجمود وربما التدهور.

وبمعرفة دورة الحياة استطاعت صناعة السياحة إعادة الحياة إلى العديد من المناطق "المتعبة". فقد استعادت مدينة أتلانتيك سيتي حيويتها، وكثر ورود السياح إليها، بعد فترة ركود طويلة، عندما اهتمت ببناء الكازينوهات. وابتنت مدن أخرى أهدافا سياحية مختلفة مثل قاعات المؤتمرات والمتاحف وصالات الفنون والمراكز الترفيهية. واستضاف بعضها أحداثا هامة مثل الألعاب الأولمبية.

### التأثيرات البيئية

البيئات الطبيعية أهداف سياحية في العديد من المناطق. فمشاهدة الطيور والحياتان، والغطس بأجهزة التنفس، وتصوير الحياة البرية، ورحلات الصيد، كلها أنشطة سياحية هامة يمكن تطويرها. وتشمل مناطق الجذب الدولية المنتمية إلى السياحة المبنية على الطبيعة حظائر الحيوانات في شرق وجنوب إفريقيا، والبيئات الوطنية في أمريكا الجنوبية والشمالية، والبيئات البكر في أنتاركتيكا. وقد أصبحت هجرات الحيتان السنوية من أهم مشاهد الجذب في العديد من أنحاء العالم، ولذلك سنت حكومات كل من أستراليا وكندا ونيوزيلندا والولايات المتحدة قوانين للحد من تعكير حياة الحيتان الذي تسببه السفن والزوارق السياحية. فقد أدى تطور السياحة على شواطئ البحار وعند مصبات الأنهار، وخاصة في جنوب شرق آسيا والمحيط الهادئ، إلى اضطراب بيئات توالد الطيور والأسماك وغذائها.

وأدى تكاثر الفنادق غير المنظم إلى مشاكل عديدة في المنتجعات الساحلية. فقد حطم بناء بعض الفنادق الكثبان الرملية الساحلية، وبالإضافة إلى ذلك أدى بناء بعض الفنادق قريبا جدا من الساحل إلى وقوع المياه الساحلية تحت ظل الفندق طوال النهار.

والتلوث مشكلة أخرى. فقد يسبب تلوث المياه تدهور نوعية المياه الصالحة للسباحة، وقد يؤثر في نمو الشعاب المرجانية، ولذلك تبنت بعض المناطق السياحية مثل منتجعات باتايا وفوكيت في تايلاند برامج لوقف تدهور المياه الذي تسببه نظم الصرف الصحي.

وتنظم الحكومات وصناعة السياحة حملات لبناء سياحة مستدامة لا تؤثر في البيئة. ولتحقيق هذا الهدف تبنت الهيئات السياحية القومية والدولية مبادئ أخلاقية والتزامات تجاه البيئة. فقد طورت شركات كبرى عديدة مثل الخطوط الجوية البريطانية والخطوط الجوية الأمريكية برامج لتحسين طرق إعادة تصنيع الموارد وتطوير وسائل استغلالها. وقد تحد بعض الدول من أعداد السياح الزائرين لبعض المناطق الحساسة.

### نبذة تاريخية

نمت أول صناعة للسياحة، على ما يبدو، قبل حوالي 3000 عام، بتقديم السلع والخدمات لزائري المقدسات الهندوسية والبوذية في الهند، وما زالت بعض هذه الزيارات مستمرة حتى اليوم.

الإغريق والرومان. في القرن الخامس قبل الميلاد سافر هيرودوت كثيرا إلى كل من مصر وبلاد ما بين النهرين وجنوب روسيا والشرق الشمالي لإفريقيا. وقد وضع الرومان الكثير من خصائص السياحة في الدول الغربية، حيث شكلت عطلاتهم الدينية، التي بلغت مائة يوم سنويا، أساس العطلات في الغرب اليوم. وكان للرومان أيضا تذكاراتهم ومنتجعاتهم السياحية، وكانو يهربون من ضغوط المدينة بزيارة نابولي و الريفييرا الإيطالية.

سافر الرومان أيضا إلى أماكن أخرى في الإمبراطورية الرومانية. فقد كان المقتدرون منهم يسافرون إلى مصر واليونان لزيارة المعابد ورؤية الثقافة المحلية. وفي القرن الثاني الميلادي أنتج الجغرافي الإغريقي بوسانياس أول دليل سياحي لمساعدة الزائرين الرومان إلى بلاد الإغريق.

في العصور الوسطى. كانت التجارة وزيارة الأماكن المقدسة أهم أسباب السفر في العصور الوسطى لدى أهل أوروبا. فقد كان النصارى يسافرون إلى المراكز الدينية مثل روما وكانتربري في إنجلترا، وعلى امتداد الطرق

بُنيت النزل والاستراحات. وكانت للتذكارات أهمية خاصة حيث كان زوار الأماكن المقدسة يوتقون بها الأماكن التي قصدوها بحثاً عن الخلاص. وما زال العديد من الطرق التي سلكها زوار المقدرات والأماكن التي زاروها شواهد سياحية هامة حتى اليوم.

وفي أواخر القرون الوسطى سافر كثير من الأوروبيين بحثاً عن الترفيه أكثر من سفرهم لزيارة الأماكن المقدسة. أوضح باراسلسوس، أبو الطب الحديث، أن الينابيع الحارة مفيدة للصحة، مما دفع الكثيرين إلى السفر إلى المنتجعات المعدنية في ألمانيا والمجر والنمسا وإيطاليا.

شهد عصر النهضة بداية ما عرف "بالرحلة الكبرى" في أوروبا حيث كان الشباب الأرسقراطيون يتنقلون عبر أوروبا للتعلم والتتقف. ومع ازدياد التركيز على التعليم، باعتباره من ضروريات تكوين الرجل المتكامل، شهد عصر النهضة أيضاً أولى موجات الانتقال إلى القارة الأوروبية. وكان الطالب يبدأ رحلته الكبرى عادة، أي بعد التخرج من الجامعة مباشرة، حيث كانت رحلته تستغرق عادة ما بين عام وخمسة أعوام. وكان الطالب يصطحب معه في رحلته من أطلق عليهم حينئذ المرافقون، وكانت مهمتهم الاعتناء به في السفر. وكان الأثرياء منهم يصطحبون حاشية تضم الخدم والحرس والمحاسبين ومصوري المناظر وغيرهم. وقد أدخلت الكمبيالات في الخدمة في القرن الثامن عشر، وكانت الكمبيالة خطاباً من مصرف يسمح للسائح بسحب مبلغ معين عندما يكون خارج وطنه. وهي توازي الشيكات السياحية في العصر الحديث.

القرن التاسع عشر. أدت الثورة الصناعية إلى تغييرات هامة في أنماط السفر وسلوك المسافرين. فقد أصبح بمقدور الطبقة الوسطى وطبقة العاملين التنقل بسهولة بفضل السكك الحديدية والسفن البخارية. وأدت هذه التطورات أيضاً إلى إنشاء المنتجعات السياحية الجماعية في المملكة المتحدة

وقد أوجدت الحركة الرومانسية الإنجليزية التي قادها شعراء مثل وليم وردزورث مناخاً برز فيه الاهتمام بالمناظر الطبيعية، حيث عكست الكتب السياحية هذا الاتجاه في أوائل القرن التاسع عشر، وأصبحت مناطق مثل جبال اسكتلندا وجبال الألب السويسرية أهدافاً سياحية في أوروبا. وفي أمريكا الشمالية وأستراليا ونيوزيلندا أدى تطور السكك الحديدية مع ما واكبه من اهتمام بالمناظر الطبيعية إلى إنشاء أولى الحدائق القومية مثل متنزه يلوستون الوطني (ويومينج، الولايات المتحدة الأمريكية، 1872).

### السياحة الجماعية الحديثة.

بدأت في 5 يوليو 1841 عندما غادرت أول رحلة بالقطار نظمها توماس كوك محطة السكك الحديدية في ليستر بإنجلترا. وقد أصبح كوك أول منظم رحلات حيث حصل على "أجر جماعي" مخفض في رحلة نظمها. ومضى كوك في تنظيم رحلاته بالاشتراك مع الشركات التي كانت تسيّر خطوط السكك الحديدية في ذلك الوقت حيث كان ينظم رحلاته لتلاميذ المدارس. أما السفر بغرض الاستمتاع فقد جاء متأخراً.

نظم كوك أول رحلة بغرض تجاري في عام 1845، وكانت من ليستر إلى ليفربول وويلز الشمالية. وقد نظم الرحلات الأولى إلى أحداث رئيسية مثل المعرض الكبير في لندن في عام 1851م

في عام 1873م اخترع كوك أول ورقة تداولية، وكانت شكلاً مبكراً للشيكات السياحية الحديثة. وفي عام 1872م نظم أول رحلة حول العالم، حيث وردت تفاصيل الرحلة في جريدة التايمز. بدأت الرحلة من لندن، وعبرت المحيط الأطلسي إلى نيويورك، ومنها بالقطار إلى سان فرانسيسكو، ثم عبر المحيط الهادئ إلى اليابان، ومنها براً إلى القاهرة حيث التحقت بمسافريات كوك من القاهرة إلى لندن. بهذه الرحلة اكتسبت رحلات كوك شهرة كبيرة. وبحلول عام 1880م بلغ عدد وكالات توماس كوك السياحية 60 وكالة في أنحاء العالم المختلفة، وبلغ عدد الفنادق التي تتعامل مع شيكات كوك السياحية 500 فندق.

وعندما بدأ سياح الطبقة الوسطى يسافرون إلى أماكن كانت محتكرة للأثرياء من السياح طور هؤلاء الأثرياء أشكالاً سياحية أخرى أكثر ترفاً. وفي عام 1883م سير البلجيكي جورج ناجلماكرز قطار الشرق السريع، وكان أول قطار أوروبي بغرف نوم ومطعم. انتظمت رحلات قطار الشرق السريع في البداية من باريس إلى البحر الأسود ثم امتدت رحلاته فيما بعد إلى إسطنبول بتركيا. وقد توقفت الخدمات المتكاملة إلى إسطنبول في عام 1977م، ولكن الخدمات ما تزال باقية في أجزاء من الرحلة. ، وفي أواخر القرن التاسع عشر بدأ تسيير السفن ذات التآثير الفاخر، حيث وفرت السفن الأولى مستوى من الفخامة لم يكن متوفراً في أفضل الفنادق.

وفي العشرينيات من القرن العشرين الميلادي ظهرت موضة الحمامات الشمسية، وما تزال باقية حتى الآن، بالرغم من المخاطر الصحية الناجمة عن التعرض الطويل لأشعة الشمس. ويفسر استمرار هذه الموضة الشهرة السياحية الواسعة التي تحظى بها مناطق البحر الأبيض المتوسط وجزر الكاريبي.

وبانتهاء الحرب العالمية الثانية (1939-1945م) أصبح التنقل بفرض الاستمتاع ميسوراً بفضل ازدياد تملك السيارات وتوفر الوقت والمال. وبدخول الطائرات النفاثة التجارية إلى الخدمة في الخمسينيات والستينيات من القرن العشرين أصبح بمقدور أكبر عدد ممكن من الناس السفر إلى مسافات طويلة، في أسرع وقت، وبأسعار أقل. وقد تطلب ازدياد كثافة التنقل عبر الجو بناء مطارات أكبر لاستيعاب الأعداد الكبيرة من المسافرين. وشهدت تلك الفترة أيضاً بناء الفنادق الضخمة في المناطق الساحلية.

أدى تطور السياحة أيضاً إلى ظهور ما عرف باسم الرحلات الشاملة. وكانت هذه الرحلات، بما امتازت به من دقة في التنظيم، أوضح نموذج للرحلات الجماعية في القرن العشرين. وبارتداد عدد المسافرين برزت مناطق سياحية جديدة إلى الوجود، وشيدت متنزهات ضخمة مثل ديزني لاند وديزني وورلد في الولايات المتحدة.

وفي أوائل الثمانينيات من القرن العشرين أصيبت السياحة بنكسة لارتفاع أسعار الوقود، ولكن السياحة ظلت تنمو باطراد أثناء فترة الركود الاقتصادي. فقد بلغ معدل نمو السياحة بين عامي 1970 و1990م أكثر من 260%.

**السياحة اليوم** شهدت الثمانينيات والتسعينيات من القرن العشرين تطور أشكال أخرى من التنقل. فبالرغم من أن سياحة العطلات تمثل جزءاً أساسياً من صناعة السياحة فإن أعداداً كبيرة من السياح مازالوا يسافرون بغرض اكتساب ثقافات جديدة والاحتكاك ببيئات مغايرة. ونظراً لتغير أنماط الحياة أصبح قضاء العطلات القصيرة وعطلات نهاية الأسبوع خارج المنازل عادة شائعة. وفي التسعينيات من القرن العشرين نصت السياحة العالمية بمعدل سنوي بلغ حوالي 4%. ويذهب السياح اليوم إلى أماكن لم تكن مطروقة في السابق..

## أنواع السياحة :

السياحة الترفيهية : وهي السفر إلى الوجهات السياحية المعروفة على مستوى العالم  
السياحة البيئية : السفر بهدف زيارة المحميات الطبيعية مثل المحميات الطبيعية في أفريقيا  
السياحة العلاجية : السفر بهدف العلاج والاستجمام في المنتجعات الصحية في مختلف بقاع العالم كما في الهند  
السياحة الدينية : السفر بهدف زيارة الأماكن المقدسة بالنسبة للاديان مثل مكة والمدينة بالنسبة للمسلمين والفاثيكان والأديرة المختلفة بالنسبة للمسيحيين ومنها دير سانت كاترين بجنوب سيناء في مصر وكذلك زيارة الأضرحة أو المعترلات الدينية في الجبال بالنسبة للهندوس واليونانيين  
سياحة المؤتمرات : وهي الأنشطة السياحية المصاحبة لحضور المؤتمرات العالمية وهي تكون بالعواصم المختلفة حول العالم  
سياحة التسوق: وهي السفر من أجل التسوق من الدول التي تتميز بوفرة في مجمعات الشراء وجودة الأسعار

السبا المنتجع :• سبا الفنادق والمنتجعات السياحية : افتتح هذا النوع من المنتجعات لتوفير الخدمات في الفنادق والمنتجعات السياحية وتوفير سبل الراحة للضيوف بالفندق وعامة الزوار من خارجها .  
• نادي السبا : تخدم هذه المنتجعات أعضاء النادي الذين يترددون لممارسة الرياضة (مثل : ملاعب الجولف ، أو في مراكز الصحة والرياضة) و السباحة .

## الأماكن السياحية في سوريا:

سوريا منذ الأزل تعتمد ليس فقط على نهر واحد بل وهبها الله نعمة كبرى بان حولها إلى جنة مع كل ما فيها من أنهار و أماكن طبيعية ساحرة مثل نهر بردى الذي أوجد دمشق و الزبداني و بلودان و الربوة قبل دمشق و الواقعة في البساتين المسماة (الغوطة الغرب - ونهر العاصي الذي أوجد حمص و حماه و بحيرة قطينة و الأنهار الساحلية العديدة مثل الكبير الشمالي و الجنوبي هذه الأنهار التي أوجدت اللاذقية و طرطوس و نهر الفرات العظيم و روافده التي أحيت منطقة الجزيرة السورية الخصبة والتي مازالت حتى الآن تعتبر من المناطق الطبيعية البحتة في سورية.

الربوة : منطقة طبيعية تقع في وادي بردى في الجهة الغربية و مدينة دمشق حيث تؤلف حقيقة واحة طبيعية رائعة و تملأ هذه المنطقة بالمطاعم و المنتزهات الصيفية و الشتوية

الزبداني : منطقة جبلية في ريف دمشق من أروع المصايف تحولت هذه البلدة إلى مدينة سياحية نموذجية فترى السياح في فصل الصيف عددهم يفوق أضعافاً عدد السكان الاصليين و تبعد حوالي /45/ كيلو متراً إلى الشمال الغربي من دمشق و ترتفع عن سطح البحر /1175/ متراً و تشرف المدينة على سهل و متسع جميل يزرع بالأشجار المثمرة الجبلية و حولها أهلها إلى منتجع حقيقي بسبب بناءهم للبيوت بشكل قصور و فيلات سياحية و يزورها عدد كبير من السائحين العرب سنوياً

بلودان : تعد الشقيقة الحقيقية لمصيف مدينة الزبداني و تبعد /55/ كيلو متراً عن دمشق إلى الغرب ايضاً و ترتفع 1500 متراً عن سطح البحر و خدماتها السياحية تحقق رغبة زائرها فعلاً فتوجد فيها مطاعم و فنادق من الدرجة الممتازة ( فندق بلودان الكبير

## المناطق السياحية الأخرى في دمشق

صيدنايا : مدينة سياحية حقيقية تبعد /30/ كم شمال دمشق و تعلو 1313 عن البحر جبلية طبيعية  
- بيرود: تبعد /60/ كم عن دمشق على الطريق الدولي بين دمشق و حلب و فيها الكثير من الكهوف الأثرية و الكنائس القديمة خدماتها السياحية عادة  
- الغوطة الشرقية: منطقة واسعة تمتد بشكل طوق يحوط مدينة دمشق من جهة الشرق و يجري فيها نهر بردى بأحد فروعها و تزدهر فيها الحياة و عدد ومنتزهاتها تفوق الوصف خاصة في فصل الصيف  
- شاطي الأذقية: من أجمل الشواطئ البحرية في الشرق الأوسط و تجد فيه أجمل المناظر البحرية الطبيعية مثل المسلات البحرية و الجروف البحرية / برج اسلام . / أو البلاجات الرملية كما في / وادي قنديل / و الشاطئ الأزرق و الخدمات السياحية في / المنطقة عالية المستوى . فنادق درجة ممتازة / مريديان اللاذقية .  
- شاطئ طرطوس : شاطئ بحري جميل تقابله الجزيرة السورية الوحيدة أرواد و التي تستحق الزيارة و الوقوف فيها طويلاً و خدماتها السياحية متقدمة جداً منتجع الرمال الذهب .  
- جزيرة أر واد : من أجمل الأماكن في سورية يمتزج فيها التاريخ و الحضارة العربية الإسلامية و الفينيقية و إلى ذلك من أجمل الصور البحرية على الإطلاق . و تبعد عن طرطوس 3 كم يجتازها الزائر بالقوارب البخارية في مشوار بحري لطيف .

- كسب/ صلنفة/ مشقينا: من أجمل المناطق ذات الطبيعة الجبلية في العالم على الإطلاق. فباجتماع كثير من الأراء فإن منطقة مثل مشقينا تستحق الزيارة كما تستحق الريف و تتواجد هذه المناطق في ريف مدينة اللاذقية السورية على البحر المتوسط.

- مشتى الحلو / الكفرون/ صافيتا/ مرمريتا:  
مناطق جبلية تتوزع بين مدينتي حمص و طرطوس. و يميزها سحر خاص خدماتها السياحية عالية المستوى /فندق صافيتا الشام/ و /منتجع مشتى لحلو خمسة نجوم

- مصياف / أبو قبيس / وادي العيون مناطق جميلة و مميزة في محافظة حماه السورية و هي أماكن جبلية و فيها ينابيع و شلالات مائية و خدماتها السياحية مميزة أيضاً  
- شلات تل شهاب : في محافظة درعا/ حوران  
منظر لمسقط مائي من علو شاهق يمكن رؤيته في قرية تل شهاب في محافظة درعا

### منتجع مشتى الحلو (سوريا) :

يقع منتجع مشتى الحلو في منطقة مشتى الحلو في سوريا ، يبعد المنتجع 55 كم عن مدينة طرطوس والبحر المتوسط و 60 كم عن مدينة حمص و 220 كم عن مدينة دمشق .

المنتجع مبني على طريقة المنتجعات السويسرية بأسلوب بناء مميز و تتمتع المنطقة المحيطة بالمنتجع بالجمال والخضرة و ذات جبال ساحرة ومشهد رائع ، و بالقرب من معالم أثرية هامة مثل حصن سليمان يبعد 14 كم و صافيتا برج صافيتا 14 كم و مغارة الضوايات الطبيعية 2 كم و قلعة الحصن واطلالة على جبل السيدة و مناطق سياحية و غابات رائعة .

منتجع مشتى الحلو متكامل الخدمات و يتكون من شاليهات و غرف و اجنحة ملكية و مركز للرشاقة و نادي صحي و ملعب تنس و مسابح و حدائق للاطفال و قاعات للاجتماعات و معرض للفن و مجموعة من الخدمات المتنوعة .

### مكونات المنتجع :

- 30 غرفة مجهزة بكافة الخدمات
- 18 شاليه دبلوماسي
- 18 شاليه عائلي
- 4 شالية طابقين - دوبلكس
- 2 جناح فاخر بخدمات عالمية
- مطعم الزهور - يتسع لأكثر من 200 شخص
- مطعم الوادي و كوفي شوب يتسع 300 شخص و يطبل على المسبح و المناظر الطبيعية
- كافيتيريا اخر المشوار
- المسابح
- ملعب تنس
- حدائق العاب اطفال
- صالة رياضة
- غرفة ساونا و مساج
- صالة بلياردو
- مركز للعناية بالبشرة
- صالون تجميل
- مركز اتصالات
- ميني ماركت

- محل ملابس ومنقرقات
- معرض الفن التشكيلي
- قاعة الحرير للاجتماعات ( القاعة الصغير للاجتماعات )
- قاعة الضوايات للاجتماعات ( القاعة الكبيرة للاجتماعات )

## مريديان منتجع شاطئ العقبة (إمارة الفجيرة):

يقع ميريديان منتجع شاطئ العقبة على امتداد رمال البحر الذهبية بين سلسلة جبال الحجر الأخاذة وصفاء المحيط الهندي، في مكان يولي الخصوصية والراحة أهمية كبرى، حيث ستداعب الذكريات الجميلة للجلسات العلاجية المميزة في النادي الصحي أو تلك التي نسجها نسيم المحيط على جدران الخيال لأمد بعيد.

اكتشف الأساليب اللامتناهية للإلهام واستعادة نقاء الروح. إذ تتمتع إمارة الفجيرة بشمس ساطعة على مدار السنة، بحيث تتيح المجال أمام زوارها لاستكشاف جمال جبالها وكنوزها التراثية والتمتع بأفضل مواقع الغوص والسباحة. وفي حال أردتم زيارة أماكن أكثر بعداً فبإمكانكم الوصول إلى دبي من الفندق بسهولة.

يحرص ميريديان منتجع شاطئ العقبة على توفير أفضل الأجواء لضيوفه من رجال الأعمال، حيث يوفر الفندق لصناع القرار من كافة أنحاء العالم بيئة رائعة للابتكار والإبداع من خلال قاعات الاجتماعات المميزة وقاعات الاحتفالات العصرية. وإن كنت تخطط لمكافأة المبدعين من الموظفين بعطلة تحفيزية، أو حتى عقد جلسات لتدريب وبناء فرق العمل، فإن الفندق يحرص دائماً على توفير تجربة لا تنسى في هذا الصدد.

كما يدرك ميريديان منتجع شاطئ العقبة الأهمية البالغة للمكان الجميل وأثره في تحفيز وتنشيط مخيلة الأطفال. ويقدم نادي البطريق "بنكوين كلوب" أروع الأنشطة والفعاليات للأطفال من عمر 4 أعوام وحتى 12 عاماً، حيث يقوم الفريق المؤهل لدى النادي بإدارة الأنشطة الترفيهية اليومية كحلقات الرقص والبحث عن الكنز. ويمكن للأهل الاسترخاء والتمتع باستكشاف المنتجع في الوقت الذي يقضي فيه أطفالهم أجمل الأوقات في صنع ذكريات الطفولة الخاصة بهم.

عالم من المذاق والمأكولات المتنوعة ينتظركم في المطاعم الثمانية المختلفة في الفندق. المطعم التايلندي أو الهندي أو حتى البوفيه الغني للمأكولات البحرية فهناك الكثير لتتذوقوه في العقبة. كما أن العروض والبرامج الخاصة بقضاء شهر العسل وحفلات الزفاف والرحلات الترفيهية تزيد من متعة الإقامة في المنتجع .

الموقع : يقع ميريديان منتجع شاطئ العقبة عند سفح جبال الهجر الساحرة، في المكان الذي تلتقي فيه الجبال مع زرقة مياه المحيط الهندي. وفي الشتاء تزداد جمالية جبال الهجر، حيث تصحج الأشجار والنباتات بالحياة لتشكل لوحة فنية غاية في الجمال والروعة.

تبعد الفجيرة 45 كيلومتراً فقط عن المنتجع، وتستغرق الرحلة إلى دبي 90 دقيقة بالسيارة. ويمكن الوصول إليهما عبر خدمة الحافلات المنتظمة التي تغادر المنتجع. وتشكل الأودية المائبة القديمة ومواقع الغوص المذهلة ومزارع النخيل والشلالات الجميلة والينابيع الحارة أهم المعالم الطبيعية في المنطقة بالإضافة إلى العديد من المعالم التاريخية الأخرى.

وتضم الشعاب المرجانية قبالة سواحل الفجيرة عدداً كبيراً من فصائل الأسماك النادرة، مما يمنح الضيوف فرصة التمتع بأفضل تجارب الغوص والصيد العميق والسباحة في المنطقة.

وتضم كافة الغرف أجهزة استقبال للقنوات الفضائية ومنفذاً للكمبيوتر وصندوق أماتات وهاتفاً بخط دولي مباشر وخزانة ملابس وثلاجة صغيرة. كما يتمتع الضيوف بوجود خدمة "الطعام في الغرفة" على مدار الساعة بشكل يمنحهم المزيد من الحرية للاستفادة والتمتع بوقتهم كيفما شاءوا.

توجد تشكيلة واسعة من المطاعم ضمن المنتجع تليي كافة الأذواق



وبفضل تلك المجموعة المتميزة من المرافق فإن الفندق يعتبر الخيار الأمثل للاحتفال بذكرى الزواج أو أعياد الميلاد أو حفلات الزفاف أو غيرها من المناسبات الخاصة الأخرى. كما يمكن للنزلاء من أولئك الراغبين في قضاء ليلة رومانسية مميزة

### الأنشطة الترفيهية

يقدم ميريديان منتج شاطئ العقه مجموعة متنوعة من الأنشطة الترفيهية بدءاً من التجديف وصولاً إلى ممارسة رياضة اليوغا.

مركز متخصص للغوص يقدم رحلات غوص يومية إلى أجمل مواقع الغطس في الدولة، كما يقدم المجموعة الكاملة من دورات PADI التدريبية

الرياضات المائية والشاطئية ومنها كرة الطائرة والقوارب والعجلات المطاطية ( Banana Boats - Donut rides )، والتزلج على الماء، والرحلات بالقوارب ورحلات الصيد، ورحلات السباحة والغوص والقارب بالقاع الزجاجي وملاعب الغولف. وعلى البر يتميز الفندق بالعديد من الأنشطة مثل:

النادي الصحي المجهز بالكامل والذي يضم نادياً رياضياً وغرف الساونا والبخار و الجاكوزي. بركة كبيرة للسباحة الحرة بمنطقتين عميقة وأخرى ضحلة.

ثلاثة ملاعب تنس ذات إضاءة ليلية وملعب اسكواش.

مجموعة من المرافق الترفيهية الداخلية كغرفة الألعاب وغرفة السينما.

التمارين الرياضية للرقص والتدريب الشخصي ونحت الجسم وتمارين "التمدد والتناسق" في المركز الصحي والنادي العلاجي.

أما خارج الفندق فيمكن للنزلاء المشاركة في العديد من الأنشطة مثل:

رحلات على متن القوارب التقليدية على الساحل

ركوب الدراجات أو السير عبر جبال الحجر.

رحلات استكشافية للجبال أو الشاطئ أو المعالم التراثية

رحلات إلى المدينة للتسوق وزيارة المعالم.

مغامرات الوادي في رحلة استكشافية بسيارات الدفع الرباعي

العشاء في الصحراء في خيمة بدوية تقليدية.

### نادي العقه العلاجي Spa Al Aqah

يتميز النادي بفريق دولي من المعالجين المؤهلين وذوي الخبرة. يمنح النادي الصحي الحصري النزلاء فرصة الاستمتاع بجلسات علاجية واسترخائية

أما النزلاء الذين يبحثون عن تجربة لتجديد حيوية الذهن والجسم والروح فيمكنهم الاستفادة من العلاجات الحصرية في مركز الأيورفيدا، والتي تقوم على أنظمة قديمة وطبيعية من ولاية كيرالا في جنوب الهند. يمكن للنزلاء الاختيار بين جلسات التدليك المتميزة أو مجموعة من البرامج الصحية المصممة خصيصاً لهم من قبل طبيب الأيورفيدا المختص، والذي يمكن استشارته في عدد من المشاكل الصحية كاختلال النوم أو ألم الظهر أو التوتر.

يضم المنتج صالوناً للرجال وآخر للسيدات يقدمان مجموعة واسعة من خيارات التجميل كتجميل الأظافر. كما تتوفر الخدمات المتخصصة كالعناية وطلاء الأظافر والعناية بأظافر القدم في مركز تجميل الأظافر الحصري في المنتجع.

المؤتمرات والاحتفالات تم تصميم المنتج بشكل يتلاءم واحتياجات الضيوف من رجال الأعمال. فهو يضم مركز أعمال مجهزاً بالكامل وخدمة السكرتاريا لضمان نجاح كل اجتماعات العمل والندوات وفعاليات الشركات

## منتجع المها الصحراوي :

تدخل إلى منتجع المها الصحراوي لتجد نفسك في عالم آخر يأخذ بك إلى الراحة والاستجمام عبر باب كبير محفور باليد ووسط أجواء صحراوية جذابة.

فبمجرد الدخول إلى المنتجع تشعر وكأن خطواتك ترجع بك في الزمن لتسحر عينيك وتنسيك هموم الحياة.

\* يبعد منتجع المها حوالي 45 دقيقة بواسطة السيارة عن دبي ويقع وسط محمية طبيعية تبلغ مساحتها 26 كيلومترا مربعا تصل إليه عبر طريق دبي - العين السريع، وتركن في مكان خاص خارج المنتجع بحيث لا توجد أي سيارة داخله ليزيد رونق هدونه وسكينته.  
أما بالنسبة لتصاميم المشروع فهي تفوق الوصف، مبهورة من وحي الصحراء وفق الطراز التاريخي الذي كان معتمدا في تشييد المساكن حول الواحات وهي عبارة عن مبان منخفضة تتضمن قاعة وساحات داخلية مسورة بالخيم البدوية.

يتألف المشروع من 30 جناحا مبنيا على شكل خيم عربية تطل على الرمال الصحراوية الناعمة السمراء، وتتميز الاجنحة بالخصوصية التامة وبحمامات رائعة الجمال تطل على المناظر الطبيعية تمزج ما بين الأصالة العربية من حيث التصميم وفخامة المستحضرات المستعملة فيها من أشهر الماركات العالمية مثل bulgari، ولن تصدق عينيك عندما تخرج من الغرفة لتجد حوضا للسياحة خاصا بك أنت من دون سواك، تسبح فيه مياه زرقاء تتعانق مع رمال الصحراء، فالمنظر رائع والراحة أكيدة.  
لا تظن نفسك تحلم عندما يأتيك احد الموظفين ليسالك إذا كنت راضيا عن حرارة المياه في حوض السباحة التابع لك، نعم يمكنك اختيار درجة الحرارة المناسبة لجسمك، وليس هذا فقط بل يمكنك الاتصال بموظف الاستعلامات ليرسل لك عربة خاصة (شبيهة بتلك التي تستعملها خلال لعبة الغولف) تنتقل فيها في أرجاء المشروع لتتقادي المشي والتعب، فهل تستطيع ان تتصور مدى الراحة والرخاء المؤمنة في منتجع فريد من نوعه يهدف إلى تقديم الاسترخاء والعلاجات الصحية الطبيعية؟

## المنتجع الصحي spa

\* عندما تقترب من المركز الصحي في المشروع spa تظن نفسك داخل قصر تتقبع وراء أبوابه وحصونه كنوز تنتظر الاستكشاف. كل ما في المركز من تصاميم يرتكز على الإيحاء بالراحة والهدوء، الألوان جميلة، الجو العام هادئ، يكفل لك طمأنينة البال والعلاج الصحي.  
تستعمل في المركز مستحضرات خاصة به صممت خصيصا لنزلائه، وتحيط به نوافير المياه، كل هذه العناصر تضمن لك إقامة وتجربة فريدة من نوعها كفيلا في بقائك هناك لمدة أطول مما كنت تتوقع.

## مشروع كامل ومتكامل

\* تجد في المشروع كل ما يخطر في بالك من فخامة القصور إلى بساطة العيش والنمط البدوي، فصممت مرافق خاصة لتناول الطعام وفق عادات الحياة الصحراوية، حيث يتم توفير تسهيلات خارجية في قلب الطبيعة توجد فيها أماكن خاصة للشواء وتناول الطعام، إلى جانب وجود المطاعم التي تقدم أرقى الأطباق العالمية.

## محمية طبيعية

\* يحاول منتجع «المها» إدخال عناصر الحياة البرية الطبيعية من نباتات وحيوانات معرضة للانقراض، ويهدف إلى تغطية 10 أنواع من حيوانات البيئة المحلية مثل الغزلان والثعالب العربية إلى جانب زراعة نباتات إقليمية طبيعية واستحداث فجوات واسعة مليئة بالمياه.

أن منتجع «المها» حلم أصبح حقيقة ولا تجوز زيارة دبي من دون قضاء ليلة واحدة على الأقل في المنتجع الذي يعتبر بنظري وبنظر كل من قام بزيارته تحفة معمارية وصحية تمزج الراحة والعلاج مع الأصالة العربية

الساحرة، فخوار البقر الوحشي عند الغروب وهي تعبر الكثبان الرملية ومشهد الشمس وهي تختفي وراء تلك  
الكثبان تبقى في ذاكرتك الى الأبد تستعيدها كلما تراكت عليك الهموم

## منتجع بولمان الشهباء - حلب

الفندق يتكون من 101 غرفة وجناح و ستديو صممت بشكل يرضي زوار الفندق كل غرفه بحمام خاص مجهز  
بجميع حاجياته و الغرفة مجهزه بثلاجة وتلفزيون موصول بقنوات فضائيه متعددة بالإضافة إلى تكييف خاص  
غرفه عائليه او مفرده

وهذه الصورة بالغرف الخاصة لشخصين

وهذه صوره خاصة بالجلسة التابعة للجناح

ويوجد بالفندق 3 مطاعم بالإضافة إلى كوفي شوب

هذه صوره خاصة بالمطعم الايطالي

وهذه صوره لمقهى وحلويات Café Trottoir بالفندق

وهذه صوره لمدخل الفندق

وهذه صوره أخرى للمدخل

ومن الخدمات التي يقدمها الفندق:

-غسيل للملابس 24 ساعة

-مكتب تأجير سيارات ( يورو كار )

-توصيل واستقبال في المطار -

-خدمة حجوزات طيران مع قطع التذاكر

-خدمة التاكسي والسيارات الخاصة

-صالون نسائي ومحل حلاقه رجالي

-معرض خاص بالهدايا

-مسبح رياضي

-ملاعب تنس ارضي

## الأسس التصميمية للمنشآت السياحية :

إن تصميم المنشأة السياحية هو توزيع لعناصر برنامج معين على الموقع المختار يحقق علاقات وظيفية سليمة  
ومناسبة بين مكونات البرنامج ذات الوظائف المختلفة.

بالإضافة إلى الخدمات الترفيهية التي تؤديها هذه المنتجعات إلا أنه يجب أن يتوافر في المنتجع شروط خاصة لكي

تغطي الحاجات الاستثمارية مما يحقق ازدهارا اقتصاديا ملحوظا وقد يتم ذلك عن طريق إعطاء المنتجع طابعا

معماريا مميزا أو خلق صورة قوية لتبقي دائما في ذاكرة السائح وأيضا تناغم المنشآت مع المكونات الطبيعية

للموقع الذي تقع فيه القرية السياحية بحيث يصبح كعنصر من عناصر الطبيعة . وبذلك يمكن تحقيق الأهداف

الاقتصادية والاجتماعية والوصول بالمخطط لكي يكون متكاملًا . وهناك عدة عوامل اجتماعية هامة وأساسية

تؤثر في تصميم وتخطيط أغلب المنتجعات السياحية أهمها:

(1) الهدوء والوحدة إذا لزم الأمر.

(2) البعد عن مفردات الحياة اليومية وروتينها.

(3) توافر أماكن لممارسة الرياضة كعنصر ترفيهي هام والتي يصعب القيام بها في المدن مثل رياضة التزحلق

على الماء والغوص والسباحة .. الخ . فهذه النشاطات يصعب الاستمتاع بها في المدن إلا في نطاق ضيق ومحدود

(4) توفير منطقة خدمة رجال الأعمال والمسؤولين للاتصالات السلكية واللاسلكية لتحقيق كل متطلباتهم

(5) يجب أن تتوافر في الغرف صفة الخدمة الفردية لتخدم الفرد والأسرة في نفس الوقت..

## الأسس التصميمية الأولية لعمل المنتجعات السياحية

مما لا شك فيه أن خلق صورة أو طابع للقرية يعد من أهم الأسس التصميمية لعمل المنتجعات السياحية حيث تعطى صورة يمكن تذكرها، وهذا يمكن تحقيقه بعدة طرق منها:

- (1) الاستفادة القصوى من الموقع وجغرافيته.
  - (2) عمل خطة لتنمية القرية مستقبلياً.
  - (3) الاستغلال الأمثل للموارد الطبيعية المتاحة.
  - (4) وضع تصور للخدمات المتاحة من خلال الموقع والمناخ.
  - (5) توفير الفرص للاتصال بالأشخاص المحليين والتعريف بالثقافات المختلفة.
- من الملاحظ أنه لا توجد قواعد ثابتة تصلح لتصميم المنتجعات السياحية

## الاتصال بالطبيعة

قد يكون الاتصال مرئياً كمنظر باتورامي جميل من الشرفة، أو مادياً حيث يعطى الفرصة للمس العناصر الطبيعية المحيطة كالأشجار والأزهار والصخور، وفي بعض الأحيان يتجمع العنصران سوياً. ومن الملاحظ أن الاتصال المادي لا يمكن أن يحدث إذا استخدمنا نوعيات المباني المرتفعة وبالتالي فالحلول المعمارية ذات الارتفاعات الصغيرة تحقق مرونة أكثر في التخطيط العام وتكون أكثر قرباً من العناصر الطبيعية (بحيرات-أشجار-أنهار). وفي كثير من الأحيان قد تمتد العناصر الطبيعية لتتغلغل داخل المنتجع. ولذا فإنه يجب مراعاة استغلال المنتجع للمنظر العلم سواء أكان متزهاً أو بحراً أو جبلاً فتكون فتحاته كلها على الخارج لا الداخل.

## تصميم الموقع العام

هو عبارة عن وضع المنشآت في تشكيل مجسم ومتكامل من المباني والفراغات بما يحقق العلاقات المختلفة المطلوبة بين مكونات البرنامج من الناحية الوظيفية والتشكيلية ويشمل تصميم الموقع العام ما يلي:

- (1) اختيار الموقع.
- (2) دراسة العلاقات الوظيفية.
- (3) دراسة شبكة الطرق ووسائل النقل.
- (4) دراسة التشكيل البصري.

## أولاً اختيار الموقع

وهناك شروط عامة يستلزم توافرها في أي موقع وهي:

- سهولة الوصول إليه .
- تناسب مساحة الموقع مع عدد المباني والجمهور المتوقع.
- طبيعة الأرض وتنوعها لامتكانية التنوع في التشكيل مع تجنب العناصر التي يصعب التحكم فيها.
- طبيعة المنطقة المحيطة سواء كانت مسطحات خضراء أو مياتي وأشكالها والمناظر التي يمكن رؤيتها من القرية ثم معرفة نوعية المباني لامتكانية اختيار الموقع المناسب له ، فعلى المستوى القومي الشامل لجميع الأنشطة يستحسن اختيار الموقع خارج المدينة ، علاقتها بالمدينة وبالمطار والميناء بواسطة خطوط المواصلات السريعة

## ثانياً دراسة العلاقات الوظيفية

إن تصميم القرية هو توزيع لعناصر برنامج معين على الموقع المختار يحقق علاقات وظيفية سليمة ومناسبة بين مكونات البرنامج وتشمل (أماكن انتظار السيارات والمداخل والمخارج والمسطحات الخضراء والمسطحات المائية والمباني الدائمة والمواصلات الداخلية من ممرات مشاة إلى ممرات خدمة ومساحات التجمع ...) وللوصول بهذه العلاقات إلى الحل الأنسب ينبغي أولاً دراسة الإمكانيات المتاحة بالموقع سواء من الناحية الطبوغرافية أو البصرية أو وجود مزايا طبيعية ومناطق أثرية تستغل لمصلحة التصميم ، ثانياً محاولة ملاءمتها

مع البرنامج المطلوب بأنسب موقع ممكن . وعلي أساس الشروط المطلوبة والإمكانيات المتاحة يتم تقسيم المناطق في الموقع حيث توزع مواقف السيارات قرب المداخل وتحسب مسطحاتها حيث تكون كافية لعدد الزوار المتوقع كما يراعى وضعها في مسطحات مستوية من الموقع , أما المداخل فيجب توفير العدد الكافي منها مع توزيعها بحيث لا تؤدي إلى اختناق الحركة وتختصر زمن انتظار الزائر إلى الحد الأدنى .  
أما الموثيلات وتشكل العنصر الأساسي فتوزع تبعا لطبيعة الأرض كذلك حسب ما تقتضيه الدراسات البصرية للموقع من علاقات بين المباني والمسطحات الخضراء والبحيرات الطبيعية والصناعية..

### ثالثا دراسة المرور

تتأثر شبكة الممرات والمواصلات الداخلية بطبوغرافية الموقع وبوضع العناصر المختلفة التي تربط بينها , ويجب أن توفي عدة شروط أساسية أهمها:  
- سهولة الوصول إلى أي مكان بالموقع , مع تحقيق الأمان.  
- إن يكون التنظيم العام للشبكة سهلا وبسيطا ومساعد في وضوح الهيكل العام للتصميم وبالتالي تكون أساس دراسة التشكيل البصري للموقع , وتنقسم الشبكة إلى:  
(أ) طرق للمشاة . (ب) وسائل مواصلات داخلية.

### (أ) طرق المشاة:

يجب مراعاة الآتي في تصميم طرق المشاة:

- أن يكون السير فيها آمنا و تخصيص مسطحات كافية صلبة للوقوف والسير حيث يؤدي عدم توفرها إلى السير في المسطحات الخضراء.
- سلامة حركة المرور بها و ذلك بإيجاد مسطحات تجمع صغيرة بعيدة عن مركز التجمع الرئيسي تصلها به ممرات صغيرة, و هذا يساعد على سرعة وسهولة الاتصال بين مختلف النقاط في الموقع كما يساعد أيضا على سيولة الحركة.
- دراستها على أساس المسافة التي يستطيع الفرد سيرها دون تعب و ذلك بتوزيع أماكن الراحة من مقاعد عامة كما يراعى التنوع في معالجة الطرق و تحقيق عنصر المفاجأة بغرض تخفيف الشعور بالملل.
- أثناء الليل تضاء طرق المشاة بإضاءة شديدة أو خافتة تبعا لمتطلبات التصميم و الحد الأدنى للإضاءة هو الذي يحول دون وقوع حوادث, فتضاء المعوقات مثل الحواجز الحجرية ودرجات السلالم و أحواض الزهور
- يجب أن تضاء مساحات التجمع بشدة حيث أن التجمعات الضخمة من الناس ينتج عنها ظلالا عديدة كما تمتص مقدارا من الضوء
- كما يمكن عمل الميادين الفرعية التي تصب فيها الممرات الصغيرة المتفرعة من مركز التجمع الرئيسي.

### رابعا دراسة التشكيل البصري للموقع

يعتبر التشكيل البصري عنصرا بارزا في تصميم الموقع , و يشمل:

- أ معالجة الموقع.
- ب دراسة العلاقات البصرية بين المباني و الفراغات.
- ج أثاث الموقع.

### أولا معالجه الموقع

تبدأ الدراسة البصرية بمعالجة الموقع , فلما أن يكون الاجتهاد في تأكيد طبيعة الموقع و المحافظة عليه و ذلك باستئصال ما يفسد التجانس و إضافة ما يؤكد طبيعة الموقع و يبرزه , أو أن يكون الاتجاه إلى القضاء على ما يؤكد هذا الطابع أو تعديله.

و من ذلك يجب الحرص على تأكيد طبيعة الموقع حيث تمتد المباني على الموقع متداخلة مع الممرات و الأشجار و المسطحات الخضراء.

## ثانيا دراسة العلاقات البصرية بين المباني و الفراغات

و تأتي بعد معالجة علاقة المباني بالموقع دراسة العلاقات البصرية التي تربط المباني و الفراغات المحيطة بها. ففي التصميم الموحد تأخذ المباني شكلا موحدا أو مجموعة أشكال محدودة ,و هنالك لا يكون التشكيل صعبا. فالتشابه في الألوان و المواد و التفاصيل و بالتالي في الشكل النهائي للمباني أو وجود إيقاع معين بين المباني و الفراغات أو فكرة مهيمنة علي التصميم يساعد علي تخيل ما يؤكد الترابط البصري و الوحدة التي تظهر للساكنين علي مختلف سرعاتهم حيث تتدخل السرعة في ربط البعيد بالقرب و تحقيق الاستمرار الفراغي. أما التصميم الحر حيث الحرية في تشكيل المباني نجد أن المشكلة الأساسية هي إيجاد تجانس و استمرار فراغي و المباني محاطة بفراغات مختلفة في الشكل و الوظيفة.

و يكون نجاح تصميم الموقع من الناحية البصرية بتحقيق راحة المشاهد البصرية و النفسية ، وذلك بإشباع الرغبات و الاحتياجات المتعددة الجوانب للنفسيات المختلفة للأفراد علي قدر الإمكان . وللوصول إلى التجانس و الاستمرار المطلوبين ينبغي تحديد الهيكل العام للتشكيل ، بالحد من المبالغة في تنافر أشكال و أحجام المباني المختلفة مع إيجاد عنصر مسيطر في التصميم لربط الموقع بصريا و يكون ذلك:

-- إما بتصنيف المساحات ، فتجمع المساحات الصغيرة منفصلة عن المساحات الكبيرة و بذلك تضمن العلاقات المنظورة

أما العنصر المسيطر فهو المناطق الخضراء و الغابات التي ربطت أنحاء الموقع.

## ثالثا أثاث الموقع

يعتبر أثاث الموقع من المكملات الأساسية لدراسة البصرية ويشمل النباتات و النافورات و أعمدة الإنارة و العناصر الفنية .. الخ ، التي تعطي عند العناية بدراستها وحدة و ترابطها رغم التنافر في أشكال المباني. ولا يقتصر أثاث الموقع علي الناحية البصرية ، فهو أحيانا يكون ذات وظيفة أساسية.

فالنباتات و المسطحات الخضراء علاوة علي مجموعات الألوان و الملمس و التأثيرات المختلفة التي تكتمل بها التكوينات المعمارية في القرية سواء في الليل أو النهار ، لها تأثيرا مناخيا علي الموقع و تتغير في الكمية و النوع تبعا للمناخ المحيط فهي مستحبة في المناخ الحار الجاف لتلطيف الجو و مكروهة حيث الحرارة و الرطوبة العالية. كما يمكن استخدامها لترسيب الأتربة حيث تهب إما في المناطق الباردة فيفضل الأشجار غير دائمة الخضرة لكي لا يتراكم الجليد علي أوراقها ، و تعطي النافورات و مسطحات المياه إحساسا منعشا و رقيقا يتوازن مع جفاف المباني و شدتها كما توفر أماكن شعرية للرواد.

و يجب الاهتمام بتصميم شكل النافورات و تناسب حجمها مع المقياس العام للنظر المحيط بحيث تعطي تعبيراً واحداً و متماسكا يساعد في ربط الموقع بصريا.

أما أعمدة الإنارة فيجب ألا تبدو قبيحة أثناء النهار فتشوه المنظر العام ، و يكون هذا بإخفائها عن طريق رفعها فوق مستوى النظر أو تبسيط شكلها ما أمكن و تكرارها دون تغيير حتى يعتادها الناظرة و لا يلتفت إليها كعنصر موجود فعلا في التصميم ، أو بإدخالها كعنصر ظاهر يساهم بفعالية في تأكيد الطابع العام .

و هناك عناصر أخرى لا تقل في أهميتها عن العناصر السابقة :

فالعناصر الفنية مثل تماثيل و لوحات النحت و التكوينات تكون مركزا للفراغ كما انها تربط الفراغات المختلفة و تتدخل في تبليطات الممرات في توجيه و توضيح حركة السير داخل الموقع كذلك الدرجات التي تصل بين المستويات المختلفة و أكشاك الاستعلامات و البيع و لوحات الإعلان ، و يؤدي الاهتمام بتصميمها إلى الترابط و التماسك البصري للموقع

من أبرز عناصر التصميم المعماري التي يمكن استخدامها :

(1) المقياس (2) الألوان

(3) الإضاءة (4) الملمس

(5) المؤثرات الخاصة

أولا المقياس

يعرف المقياس بأنة العلاقة بين أبعاد الجزء إلى الكل مما يعطي للفراغ الإحساس بالكبير والصغير ، بالتعقيد أو البساطة ، الوحدة أو الانقسام.

ينتج المقياس المناسب للوظيفة عن تفاعل مجموعة أبعاد المباني المحيطة وحركة الزوار وحجمه. ويستخدم المقياس الضخم حيث يظهر الإنسان شديد الصغر ، في استعراض المقبرة الإنشائية وبهر الزوار أو الهيكل الفراغي .

ثانيا اللون في القرى السياحية والفنادق

تؤثر الألوان على النفس ، فتحدث فيها إحساسات مختلفة يمكن أن تهبنا المرح والسعادة أو الحزن والكآبة.

وتقسم التأثيرات السيكولوجية للألوان إلى تأثيرات مباشرة وأخرى غير مباشرة.

تأثيرات مباشرة هي ما تستطيع أن تظهر شيئا ما أو تظهر تكويننا عاما بمظهر الحزن أو الخفة أو الثقل ، كما يمكن أن نشعرنا ببرودته أو سخونته.

أما التأثيرات الثانوية أو الغير مباشرة فهي تتغير تبعا للأشخاص ، ويرجع مصدرها إلى التأثيرات العاطفية والانطباعات الموضوعية وغير الموضوعية المتولدة تلقائيا من تأثير الألوان لها سيكولوجي بسبب خداع البصر بالنسبة للمساحات و الحجم الباردة وعلى الأخص الزرقاء تعطي تأثيرا باتساع الحيز ويمكن استغلال هذا بأحداث خداع للبصر ينتج عنه تكبيرا أو تصغير ظاهري للأبعاد.

مثلا لتحسين مظهر صالة ضيقة وطويلة يمكننا دهان حائطها المواجه بلون أغمق من حوائط الجانبين حسب التأثير المطلوب.

مثلا اللون البرتقالي له تأثير منشط لعملية الهضم ومثير للشهية. لذلك يستخدم في ألوان صالات الطعام ، كما انه أثناء الطعام يجب استعمال الضوء الأبيض ليس فقط لتحقيق وسطا أكثر نقاء ولكن لاعطاء أصناف المأكولات مظهرها الطبيعي.

عموما تفضل الألوان الساخنة في صالات الطعام ، ويمكن الحصول علي هذا الإطار في صالات الطعام بطلاء الحوائط باللون البيج أو الشامواه ، مع تأكيد السخونة للديكور والأثاث بألوان حيوية كالوردي والبرتقالي. أما بالنسبة لصالات لعب الورق وصالات البليارد ، حيث تغطي المناضد المقارص الخضراء ، فلم يتداول هذا اللون كتقليد ، بل استحسن استعماله للأسباب الآتية:

(1) يريح هذا اللون العين المركزة مدة طويلة علي هذه المناضد.

(2) يحقق التباين بين الكرات البيضاء والسوداء ، ويحد أقصى للتباين مع الكرات الحمراء

(3) لهذا اللون تأثير اتزان من الناحية السيكولوجية ، كما أن له تأثيرا مهدا للأعصاب، ومحبا لتركيز ذهن اللاعبين.

وأخيرا بالنسبة لغرف النوم ، فيفضل تصميم ديكور الحجرة باستعمال الألوان الساخنة ، كالبيج أو الوردي أو الشمواه أو الأحمر القرنفلي الفاتح ، مع استعمال وحدات الكهرباء العادية . كما يمكن استعمال ألوان بارة هادئة كالأزرق الفاتح ، مع إضاءة بلمبات الفلوريسنت كي تحقق وسطا محببا ومقبولا.

إضاءة مباني القرية والفنادق

تنقسم مصادر الضوء إلى:

(1) إضاءة طبيعية.

(2) إضاءة صناعية.

الإضاءة الطبيعية

مصدرها الشمس وتتوقف علي حالة الطقس فإذا كانت السماء صافية دون سحب أضيئت الواجهات بشدة ، كما

قويت الظلال الناتجة عن البروزات ، وتأكدت التدخلات . فتأخذ الواجهات تعبيرها التشكيلي الدائم الحركة

والحيوية ، تبعا لحركة قرص الشمس في مدارة . اما إذا تلبدت السماء بالغيوم فتضعف تباينات الظل والنور ، مما

يفقد التجسيم قوته ، ولا يبقى في التأثير إلا الخطوط الرئيسية للواجهات. ولذلك فعلى المهندس المعماري دراسة حركة الشمس بعناية علي الواجهات ، واختلاف زوايا سقوطها باختلاف توجيه المباني بالنسبة للجهات الأصلية ويوضح زوايا سقوط الشمس علي المبنى . وذلك لإمكان عمل المعالجات الملائمة للواجهات تبعاً لكمية الضوء المرغوب فيها بالداخل . فمثلاً الواجهات الشمالية نظراً لعدم وصول أشعة الشمس لها فيمكن أن تكثر فيها المسطحات الزجاجية لدخول الضوء الطبيعي للحيزات الداخلية أما الواجهات الشرقية والغربية فيلزمها كاسرات لأشعة الشمس راسياً الوضع ومنحرفة بزواوية مدروسة علي الواجهة إذا ما أتريد حجب أشعة الشمس عن الدخول بالحيزات الداخلية ويلزم الواجهات القبليّة كاسرات لأشعة الشمس أفقيّة الوضع

ولدراسة الضوء بالداخل نجد انه أما أن تقع الشمس مباشرة علي الأجزاء المعرضة لها فتجسمها كما لو كانت بالخارج ، وإما أن تضاء الأجسام نتيجة انتشار الضوء بالداخل ، أما إذا تركت عناصر التشكيل في الظل فلا نجد أي حيوية لمظهرها إلا تحت تأثير الانعكاسات الآتية من الأسطح المضاءة بالداخل.

وكذلك فإن حرية المهندس المعماري في توزيع الضوء الطبيعي بالداخل تمتد لتشمل تلوين هذا الضوء من خلال الزجاج الملون بالنوافذ . وفي هذه الحالة لا يظهر الضوء كعنصر إظهار حيوية الأشكال فقط ، ولكن كعامل إبداع جو داخلي خاص أيضاً .

الإضاءة الصناعية

ربما يكون مصدرها وحدة إضاءة عادية أو وحدة إضاءة فلورية ولقد سمح استخدام الإضاءة الصناعية بتحديد دقيق لاماكن الضوء والظل وحسب شدتها وتحديد خاصيتها بكل دقة . وان المشاكل الواجب علي المهندس المعماري حلها هنا تختلف عن تلك التي تفرضها الإضاءة الطبيعية . فالإضاءة الصناعية للحجرات الداخلية قد استطاع الإنسان أن يحسنها وينوع من تأثيرها حتى تتقارب مع الإضاءة الطبيعية في خواصها . فقد أعطت الكهرباء الحلول الكافية سواء بوحدة إضاءة واحدة أو بوحدة موزعة بطريقة تحقق للمجزء الداخلي تكاملاً في أضائه ليستطيع الإنسان ممارسة نشاطه بسهولة .

الإضاءة الصناعية إما أن تكون

--إضاءة مباشرة : باستعمال وحدات إضاءة ظاهرة.

--إضاءة غير مباشرة : حيث يعتمد المهندس المعماري إلى إخفاء مصدر الضوء . وتشكل هذه الطريقة تجانسا للضوء ينتج عنه وحدة مظهر للأشكال حيث تكاد تتلاشى الظلال.

استعمال الحالتين السابقتين معا : مما يعطي إضاءة عامة غير مباشرة وفي نفس الوقت تركيزاً علي بعض العناصر بإضاءة مباشرة وهنا نجد مصدر إثراء للتنظيم ومطلق لخيال المهندس المعماري .

## الأسس التصميمية للفنادق:

الموقع:

• هناك فنادق من نجمة الى خمسة نجوم لذلك يتغير الموقع تبعاً لاهمية الفندق

• يفضل الفنادق أن تكون قريبة من المناطق التجارية أو الترفيهية أو السياحية ومراكز المدن وكذلك بجوار المطارات

• يمكن اختيار الموقع في الأحياء الهادئة والمليئة بالأشجار والتي يتوفر فيها مساحات كبيرة لوقوف السيارات

• التوجيه:

• أفضل توجيه في الفنادق هو توجيه المناظر وليس شرط الشمال في التوجيه وذلك لأن النزول يحتاج في المدة القصيرة التي يقضيها في الفندق أن يرى المناظر الجميلة وليس الاستمتاع بالتوجيه

• التوجيه (← المناظر & الشمس & الرياح السائدة )

• توجيه المطابخ: ← لا بد أن يكون توجيه المطبخ في الجهة الجنوبية ويكون في البدروم\* ولا بد أن يكون توجيه المطبخ عكس اتجاه الرياح السائدة



- الطاقة الاستيعابية للمطعم:
- يكون حساب الطاقة الاستيعابية للمطعم حسب عدد الاسرة
- لا بد أن يستوعب 50% من النزلاء حتى لو كان مكتمل
- في حالة تناول الافطار لا بد أن يستوعب 25% من النزلاء
- — يكون عبارة عن بار ويكون أشبه بالمطبخ • 0 coffe shop
- مصالات الديسكو تكون عبارة عن بار للمشروبات

#### تصنيف الفنادق حسب الأسرة:

- 1-Budget-inn :  
• خاص بأصحاب الدخل المحدود ويكون ( نجمة & نجمتين ) وكل الغرف زوجية
- 2-Motor-inn :  
• لا يزيد عن نجمتين ← ( 60% زوجية & 40% فردية )
- 3-Conventional Hotel :  
• خاص بالمؤتمرات لا يقل عن 4 نجوم ويصل الى 5 نجوم بوجود حمام سباحة و 90% فردى و 10% زوجى
- 4-Super luxury :  
• خاص بالسياحة ولا يقل عن 5 نجوم
- 5-Commercial :  
• يوجد في المناطق التجارية ويفضل أن تكون خاضع لطابع أو نمط المنطقة الموجود بها ويكون ( نجمة & نجمتين ) ويكون 50% زوجى & 50% فردى
- 6-Resort :  
• يوجد في المنتجعات السياحية ويتراوح بين ( 3 ) ( 4 & 5 ) نجوم ويكون 90% زوجى أو كلها زوجى

#### دراسة عناصر الفندق

- بهو الفندق: يفضل أن يكون بارتفاع دورين يصل الى ( 3.5 ← 4م )  
و يكون مزود بلاضاءة الطبيعية للاضاءة والتهوية
- غرفة النوم: إرتفاع غرفة النوم لا يقل عن 2.80م
- يتم عمل أبواب تفتح للخارج و يتم عمل أبواب دوارة بجانبها أبواب عادية لمراعاة حدوث تعطل في الأبواب الدوارة
- المطاعم: يفضل أن يكون في الدور الأول وليس الثانى حتى:  
أ- إستعمال النزلاء  
ب- إستعمال الأفراد العاديين من الخارج
- قاعات الأفراح: يتم الفصل بين القاعات عن طريق قواطع وذلك حتى تتحقق المرونة اللازمة في التصميم للفندق
- الإدارة: لا بد أن تكون قريبة من صالات الافطار والكافتيريا أى في الدور الأرضى
- الوحدة المركزية الخدمية للمبنى وتعتبر قلب المبنى لأنها تشمل على:  
حجر خدمات - سلالم هروب - سلالم خدمة - سلالم رئيسية - تكييف - غرف القمامة - دورات مياه
- الطابق التقني : يكون فيه كل الصرف وجميع التوصيلات الصحية يصل اليه بدون وصولها الى الدور الأول والأرضى ومنه تصل الى الخارج بدون نزول التوصيلات الى الأدوار السفلية
- في حالة نزول الصرف الى الدور الأرضى فله عيوب مثل:  
أ- يحدث مشاكل في حالة نزوله في قاعات الأفراح وذلك عند حدوث مشاكل به  
ب- منظر سيء عند الصيانة عند نزوله في المطعم

- لا بد أن يكون له تهوية طبيعية ويصل ارتفاع الدور الى 2م فقط
- مكان الدور المسروق بعد المطعم والأفراح والادارة

تصميم غرف النوم:

- التصميم في الفنادق يكون على موديول
- لا بد أن يكون توجيه الغرف في اتجاه المنظر الخارجى الأجمل
- لا بد أن تكون واجهة الغرف كلها زجاجية للتمتع بالمنظر الخارجى
- يفضل عمل تراس في غرف النوم ( لكل غرفة نوم )
- الأسس التصميمية لها:
- 1- لا يقل عرض أى باب فى الغرف كلها وباب المدخل عن 1م بالمبانى
- 2- من أول الفنادق ذات النجنتين لا بد عمل حمام لكل غرفة
- 3- غرف النزلاء ← ( عرض الباب لا يقل عن 1م ويكون الفتح للداخل )
- 4- يتم عمل مجرى لكل حمام والمجرى يكون زوجى أى يفتح على أكثر من حمام
- مقاسات المجرى: ← لا يقل العرض عن 60سم لا يقل طول الضلع الأخر عن 160سم
- ← فتح الباب للمجرى يكون للخارج لضيق مساحته وحتى يسهل الصيانة
- ← لا بد أن يكون باب المجرى مزود بفتحات زجاجية حتى يسهل رؤية ما يحدث بالمواسير
- عرض الحمام لا يقل عن 2.40
- يكون هناك دواليب فى منطقة تغيير الملابس بعد المدخل بحيث لا يقل عمق الدواليب عن 60
- سم وعرضه 90سم • فرش السرير يكون عمودى على إتجاه فتحة النوافذ
- حمام السباحة:
- من الممكن عمل حمام سباحة أعلى المدخل أى أعلى النهج مع الاحتفاظ بوجود الأضواء الطبيعية وذلك عن طريق ترك مكان الأضواء الطبيعية وسط الحمام

الممرات:

- لا يفضل عمل الممر الفردى
- يفضل عمل الممر المزدوج وذلك لزيادة عدد الغرف على جانبيه ولكن يقلل التوجيه للغرف الجانبية

الصرف:

- فى حالة الفنادق على شكل برج يتم عمل بهو بوسط الفندق يصل الى 800 قدم مربع
- يتم عمل المجرى ملاصق للعمود
- الحالة الأفضل يتم عمل الدور المسروق
- حيث تكون أماكن الخدمة فى ( V ) أفضل حل لأماكن الخدمة هو شكل حرف النهاية والوسط ويتحقق أيضاً عند المنظر الخارجى لباقي الغرف

• الخدمات الخاصة بالمطبخ:

- يكون بالمطبخ:
- 1- مخازن للزيت
- 2- مخازن مياه باردة
- 3- أماكن للغلايات

دراسة العلاقات الأفقية للفندق

- يفضل ألا تكون المصاعد المؤدية لغرف النزلاء ظاهرة مبعثرة أمام العميل
- لا بد من مراعاة غرف الضيافة بحيث يكون لها خدمات خاصة

- لا يشترط وجود مداخل المطاعم مع مداخل الفندق الرئيسية أى على واجهة واحدة
- لا بد من وجود إختلاف بين مدخل السيارات للفندق ومداخل المطاعم
- لا بد من عمل مظلة أمام المدخل لمرور السيارات من أسفلها ( مدخل شرفى )
- صالات الديسكو تفضل أن تكون فى دور البديوم
- يكون هناك مسارات حركة خاصة بالنزلاء المهمين ويمكن وجود مصاعد خاصة لهم
- فى الغالب يكون هناك مسارات حركة خاصة بالمطاعم وحركة المأكولات للغرف الهامة والأجنحة

#### أولا الموقع

يراعى عند اختيار موقع الفندق أن تطل اغلب فراغاته على البحر و بخاصة غرف النزلاء.

ثانيا غرف نوم النزلاء أحجام الغرف: فى الفنادق ذات الحجم المتوسط تكون مساحة الغرفة من (17—15) م2 أما فى الفنادق ذات المستوى العالى فتصل إلى (28) م2 ولا تضم هذه المساحة الصالة والحمامات ولكن تضم غرفة الاستقبال.

--اغلب الفنادق تكون مجهزة على أساس استخدام السريرين المنفصلين على أنهما سرير واحد مزدوج لتوفير المرونة , بعض الغرف تصمم على أساس أن الأسرة تطوى بحيث تستعمل الغرفة للجلوس أو للاجتماعات الصغيرة.

--ارتفاع الحجرة المسموح ما بين الأرض والسقف من(230-250) سم و ارتفاع باب المدخل يكون (200)سم بحيث تسمح ال(309)سم المتبقية بوضع التركيبات الميكانيكية والتكييف

--نسبة (20%) من الغرف تكون ذات أبواب متصلة , ويفضل أن تكون مبطنه بالمطاط أو بمادة عازلة للصوت

#### ثالثا دورات المياه الخاصة

تشمل دورات المياه الملحقة بغرف النزلاء ( مرحاض - حوض بمرآة - بانيو أو حوض قدم - دش - و أحيانا يضاف بيديه.

#### رابعا الممرات

يراعى فى الممرات ألا تكون طويلة أكثر من اللازم ولا يقل عرضها عن (120)سم ولا تزيد عن (200)سم حسب نوعية الفندق وكثافة المرور فى الممر.

#### خامسا واجهة الفندق

المدخل: لا بد من وجود ممر لإدخال السيارات حتى لا تكون عائق فى الطريق ,يراعى وجود مساحة أمام الفندق تسمح بتوقف السيارات أمامه.

منطقة الاستقبال: مكتب الاستقبال لا بد أن يكون به لوحة خاصة بمفاتيح الغرف وأخرى خاصة برسائل النزلاء , من المفيد وجود غرفة صغيرة خلف هذا المكتب لوضع الأشياء الصغيرة مثل ( صندوق البوسطة - مكان المفاتيح مكتب الكاشير (موظف الخزينة) : فى الفنادق المتوسطة تكون الخزينة كجزء من مكتب الاستقبال بينه وبين الاستقبال فاصل خاص برئيس الخزينة ومكتب يضم واحد أو اثنين من الذين يسجلون المدفوعات بالإضافة إلي حيز لتحصيل الفواتير وأدراج لها أقفال وأرفف وخزانات أمانات للنزلاء وخزانات أمانات خاصة بالعاملين وتليفون. لوحة تشغيل التليفون توضع بالقرب من موظف الاستقبال حتى يستطيع تشغيله إذا استدعى الأمر وفي أحيان أخرى توضع فى غرفة منفصلة قريبة من الصالة الرئيسية و التليفونات العمومية ,إنذار الحريق يجب أن يكون فى مكتب الاستقبال حيث يكون التواجد فيه 24 ساعة متواصلة.

الصالة الرئيسية فى الفندق: (Lobby) من الأشياء الضرورية فى اللوبي (تليفون داخلي - تليفون عام - شاشات مراقبة مكتب استعلامات - مكاتب سياحية للرحلات - محلات - أماكن جلوس وانتظار - دورات مياه

## النشر التفصيلي للمواصفات و التجهيزات في منشآت البيت: حسب وزارة السياحة

### أ- المدخل:

- 1- مدخل النزلاء: -انسحاب المبنى مع المظهر الخارجي  
- انارة المدخل بشكل جيد  
- تزيين المدخل بالنباتات و الزهور  
- إضاءة الافئة الخارجية للفندق التجارية  
- تواجد يواب  
- تأمين كرسي لدخول المعاقين
- 2- مدخل الأمتعة: - وضع لصائق على الأشعة  
-تواجد ناقل الأمتعة  
-عربات لنقل الأمتعة
- 3- مكان ترحيل القمامة: مكان القمامة تهوية بشكل جيد

### ب - بهو المدخل: 1\_ تجهيز البهو بالمفروشات اللأنفة

- 2\_ الأعمال التزيينية والديكورات اللأنفة
- 3\_ وجود واجهات للعرض ويخصص بعضها لعرض الصناعات التقليدية
- 4\_ وجود صالون حلاقة(للفنادق 5 نجوم)
- 5\_ أجهزة توزيع موسيقى في البهو

### ج - دورات المياه: 1\_ نظيفة وحسنة الصيانة

- 2\_ توفر ورق التواليت والصيانة
- 3\_ منشف ايدي بالهواء الساخن
- 4\_ توفر الروائح العطرية

### د - خدمات الاستقبال و الإدارة: 1\_ خدمات الاستقبال والصندوق والهاتف على كونتوار

- 2\_ التزام العاملين باللباس الموحد
- 3\_ الإعلان عن الخدمات ونقاط البيع
- 4\_ عرض المنشورات و المطبوعات السياحية

### هـ - صناديق الأمانات: ركن مفصول خلف الاستقبال و مزود بصناديق بمعدل صندوق واحد لكل عشرة غرف

- الهواتف : تأمين عزل صوتي وتهوية للكبان بشكل جيد
- التلكس : تأمين اجهزة بلغتين على الاقل
- المصاعد : مخصصة للزبائن واسعة ومزخرفة ومزودة بالتهوية وهاتف داخلي وانذار
- العناية الطبية : مستوصف للتجهيزات الاولية + طبيب + ممرضة( عند اللزوم )

### و- الصالات والقاعات : 1\_ صالات للاجتماعات وتقديم المأدب

- 2\_ فسحة هوائية للراحة ومشاهدة التلفزيون

### ز- المستلزمات الفنية للإدارة : 1\_ برنامج تشغيل العاملين

- 2\_ التوصيف الوظيفي
- 3\_ الخطة السنوية للفندق
- 4\_ النظام الداخلي للفندق

- 5 \_ مفاتيح الاقسام حسب النظام الدولي
- 6 \_ تجهيزات السكرتاريا واسلوب التصنيف
- 7 \_ شبكة انتر فون
- 8 \_ بطاقات تعريف الفندق مع بيان موقعه
- 9 \_ لائحة فعاليات الفندق
- 10 \_ لائحة الاسعار
- 11 \_ التامين على الفندق وموجوداته واجراءات السلامة والامان

- د - مستلزمات قسم المحاسبة : 1 \_ الات حاسبة
- 2 \_ حواسيب الكترونية
- 3 \_ صندوق الفندق العام
- 4 \_ مركز ضبط المستودعات
- 5 \_ وثائق محاسبية مطابقة للتشريع النافذ
- 6 \_ سجلات جرد الفندق واسعارها
- ط - المستلزمات الفنية لقسم المبيعات : 1 \_ دليل هاتف لخطوط المدينة
- 2 \_ دليل عالمي للهيئات السياحية
- 3 \_ نشرات دعائية للتعريف بالفندق
- 4 \_ ابرام اتفاقيات مع المؤسسات السياحية
- 5 \_ الاعلان عن الفندق وخدماته في دليلين على الاقل
- 6 \_ ملاحقة نشاطات الفندق في مجال الترويج والتسويق وحضور المعارض والنشاطات السياحية

م- القسم التجاري :

- محل تجاري يبيع مجموعة واسعة من الأدوات واللوازم الرياضية
- محل تجاري لمنتجات العناية بالجسم والزيوت العطرية
- محل تجاري لبيع الاحتياجات اليومية - سوبر ماركت - صيدلية صغيرة
- أكشاك لبيع الجرائد و الصحف و البروشورات
- محلات لبيع احتياجات السائح
- محلات صحف بيع شرائط الفيديو والكروت البريدية والأدلة السياحية
- محلات بيع القطع التراثية و الأشغال اليدوية و المنتجات الريفية التي تتميز فيها المنطقة

## ثانيا- قسم المبيت والخدمات الملحقة :

- أ- قسم الاستقبال : 1- مكتب وخزائن تصنيف
- 2- لوحة بأسماء النزلاء حسب أرقام الغرف
- 3- أجهزة هاتفية
- ب - المستلزمات الفنية لقسم الحجوزات : 1- جدول الحجوزات
- 2- خزائن التصنيف ومكتب وكروسي
- 3- هاتف داخلي وبيان حجوزات ومصنفات للحجوزات
- ح - قسم الاستعلامات : 1- اسماء النزلاء
- 2- النشاطات الترفيهية للفندق
- 3- أسعار الاشتراك في النشاطات والزيارات السياحية
- 4- خرائط ونشرات سياحية للأماكن السياحية والأثرية
- 5- سجل النزلاء

- د - ركن الهاتف والتلكس :  
 ه - شبكة الفيديو : - شاشات لبث برامج عن القطر (6) ساعات  
 و - تجهيزات الغرف : 1- حامل حقائب  
 2- الغرف بسرير مزدوج أو سريرين منفصلين (أميركي 180سم - عادي 120 )  
 3- أغطية أسرة وبياضات  
 4- تأمين خدمة الغرف  
 5- كومودينة مع طاولة مكياج وخزانة وتلفزيون  
 6- الجناح العادي ( ستاندر) : مؤلف من غرفة نوم - صالون استقبال - مكتب حمام موبيليا - مفروشات  
 7- الجناح الصغير : غرفة نوم - صالون - حمام - مفروشات  
 8- خدمة الطوابق : محل للتخزين الغسيل التنظيف - تخزين مواد التنظيف  
 مستودع لوازم - غسل حوائج - الكي  
 9- مستلزمات غرفة الخدمة :  
 تجهيزات المطبخ الخدمة السريعة : آلة الثلج- آلة القهوة- آلة الحليب- آلة سلق البيض -تحميص التوست- جهاز العصي- تكسير الثلج- جهاز طحن الأطعمة سخانة- توقيت الطهي- سخان صحون- فرن- براد-خزائن  
 ط - مكتب المشرفة العامة :  
 خزانة - غرفة معدات ومواد تنظيف - مشاجب - لوازم  
 ق - قسم الغسيل والكوي :

- وجود قسم الغسيل ضروري وتأمين غسيل بياضات الفندق  
 1- جهاز كي البياضات  
 2- عربات نقل البياضات إلى مكان حفظها  
 3- أجهزة تشييف الغسيل  
 4- أجهزة غسيل  
 5- جهاز تنظيف الألبسة على الناشف  
 6- طاولات كي - مستودع لحفظ مواد التنظيف  
 7- تهوية المغسل وطرد الهواء الفاسد وشفط التنظيف  
 8- جهاز لصق الملابس  
 9- تبديل البياضات كل يوم - والمناشف والبياضات عند مغادرة الزبون  
 10- مشالغ العاملين وتوالييت ودوش لكل /20/ عامل  
 11- تأمين ورشة تناسب حجم الفندق

### ثالثاً: النشاطات الدورية للتجهيزات الفنية والمتخصصة :

- أ- الولايم والحفلات :  
 1- مضخات صوت وبفلات - مكرفونات - حوامل  
 2- التوزيع الموسيقي في السقف - انارة متبدلة  
 3- مسرح متحرك حسب حجم الصالة  
 4- تجهيز الصالة بعزل صوتي - مستودع لوازم (كراسي - طاولات )  
 5- ديكورات صالة عربات نقل الطعام

- ب - نقاط الإطعام : 1- عددها يساوي عدد النجوم - 1 أي 3 = 1-4  
 2- مطعم العمال ويضم : طاولة - كونتوار - براد - تحضير قهوة - عربات نقل - سهولة تنظيف الأرضية  
 3- المشارب والبارات : إلزامية يتوفر فيها مايلي : تزيين - انارة - جو مريح  
 أسعار البطاقات - مشروبات وكوكتيل

- ح - النادي الليلي : 1- بانورامي أو في الطوابق السفلية من البناء أو مكان مفتوح للصيف وأن يكون بعدة مستويات ومطل  
 2- غرف للفنانين - مهندس صوت - فرقة - فاصل بين الصالة والمدخل  
 3- المطبخ قريب من صالة النادي الليلي  
 4- زهور على الطاولات - خدمة جيدة برامج فنية

- يجب توفير نوعية كبيرة من النشاطات ( مسبح - نادي ليلي - ديسكوتك ومساحات الرياضة والترويح عن النفس - تنس - طاولة - لعب أطفال - ساونا - حمامات 000الخ - خدمة مراقبة الأطفال - تادية خدمات رجال الأعمال

- الإدارة:

- مدير عام- معاون مدير - سكرتارية - المحاسبة - رئيس المحاسبة - الإدارة )  
 - قسم المبيعات : رئيس قسم - مدير علاقات عامة - ملحق إداري- مندوب تجاري -سكرتارية قسم المبيعات  
 - قسم المبيت : رئيس القسم - مدير ليلي - رئيس قسم الإستقبال  
 رئيس قسم الاستعلامات - رئيس قسم الهاتف والتلكس- رئيس قسم الغسيل

### المسبح و النادي الرياضي (السبا و الجيم ) :

- يتميز النادي بفريق دولي من المعالجين المؤهلين وذوي الخبرة. يمنح النادي الصحي الحصري النزلاء فرصة الاستمتاع بجلسات علاجية واسترخائية لا مثيل لها.  
 بهو الدخول مع كونتوار الاستعلامات و كونتوار الأمانات و غرفة المواعيد و الحجوزات وجود فراغات مخصصة لتبديل الملابس و أركان للاستراحة مع خدمة سريعة للمشروبات - مشالح ادواش مع خدمات  
 - حجات التدليك للجسم massage ( التدليك التايلاندي و المساج السويدي والياباني الشياتسو و الريكي و الاروماتيرابي،و التدليك بالأحجار الساخنة و التدليك المنحف و تخفيف الوزن وعمليات شد الوجه على الطراز الأوروبي والإبر الصينية والعلاج بالأعشاب والفواكه والزهور والشمع وشد الجلد و برامج التغذية الصحية،برامج إنقاص الوزن ، برامج علاج الإدمان ، ندوات صحية و ممارسة جلسات التركيز اليوغا )  
 - الساونا 2 حجرة مع غرفة البخار  
 - أركان للاستراحة و حجات تبديل الملابس و الادواش و الخدمات  
 - الجاكوزي 3 أحواض  
 - حوض للسباحة مع المشالح و الادواش مع خدمات  
 - صالة رياضية مع الإيروبيك و اليوغا و رفع الأثقال و معدات المشي و الجري  
 - الخدمات الملحقة من مشالح و ادواش و خدمات صحية  
 - المشالح و الادواش الخاصة

### \* القسم الخدمي و التقني :

- المطبخ مع المستودعات المخصصة  
 - 3 مطابخ مساندة متخصصة ومساعد وخطوط إنتاج تلقائية للخدمة

- قسم الغسيل و الكوي
- البياضات مع الخدمات الملحقة
- التدفئة و التكييف
- ورشة الصيانة و الكهرباء
- غرفة عمال الصيانة
- مستودعات
- خزانات الماء
- خزانات الوقود
- غرفة اللوحات الكهربائية

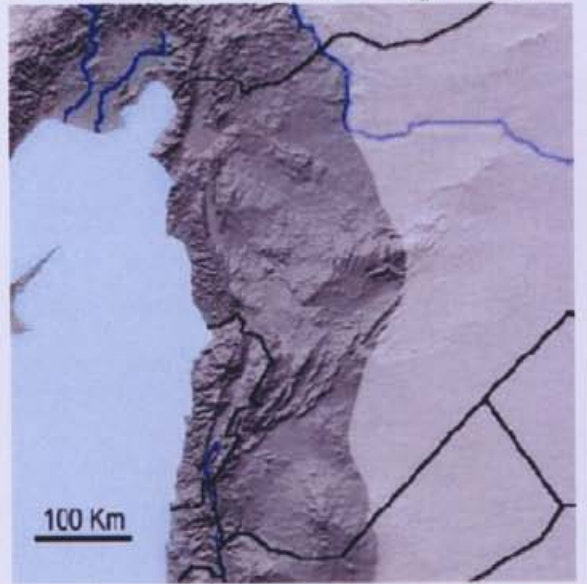
## صافيتا :

تبعد هذه المدينة الجميلة عن طرطوس مسافة /29/ كم إلى الشرق و تعتبر من أجمل المصايف في منطقة طرطوس خصوصاً إذا كانت بلدات مثل مشتى الحلو و الكفرون بجوارها . و تعتبر من أقدم المدن من حيث الحجم و الأهمية في طرطوس وتأتي أهميتها السياحية من الآثار القديمة مثل البرج الكبير الموجود في وسط المدينة وخدماتها السياحية مميزة و قد أقيم فيها فندق من الدرجة الممتازة فندق صافيتا الشام

و منتجع مشتى الحلو في بلدة مشتى الحلو القريبة منها إضافة إلى عدد كبير جداً من المطاعم و المنتزهات في المناطق المحيطة بها و المميّزة بطبيعة ساحرة .. وجو معتدل طوال السنة . وممطر خلال الصيف

- تبعد هذه المدينة عن طرطوس مسافة /29/ كم إلى الشرق و تعتبر من أجمل المصايف في منطقة طرطوس خصوصاً إذا كانت بلدات مثل مشتى الحلو و الكفرون بجوارها .

- تعتبر صافيتا من أقدم المدن من حيث الحجم و الأهمية في طرطوس وتأتي أهميتها السياحية من الآثار القديمة مثل البرج الكبير الموجود في وسط المدينة وخدماتها السياحية مميزة و قد أقيم فيها فندق من الدرجة الممتازة فندق صافيتا الشام و منتجع مشتى الحلو في بلدة مشتى الحلو القريبة منها . إضافة إلى عدد كبير جداً من المطاعم المنتزهات في المناطق المحيطة بها و المميّزة بطبيعة ساحرة . وجو معتدل طوال السنة وممطر خلال الصيف







الواقع الحالي للسكن وأساليب المحافظة :

إن موقع صافيتا المميز و قربها من مناطق سياحية مجاورة مثل مشتى الحلو و الكفرون و الدريكيش و حصن سليمان و مغارة الضوايات و مغارة الاسد و جبل السيدة و غيرها، و وجود بعض الآثار القديمة مثل البرج الكبير في وسط المدينة و الكنائس القديمة الموجودة فيها بالإضافة إلى جبل السيدة العذراء الموجودة بالقرب منها و الذي له قداسة خاصة، تقام فوقه سنوياً مهرجانات السيدة. كل ذلك أدى إلى تفعيل المنطقة سياحياً و ظهور عدد من الفعاليات السياحية و المطاعم و الفنادق و المنتزهات مراكز انطلاق باصات يضمن وصول السياح إلى هذه المدينة.

تطور التحولات :

ظهرت على سفوح برج صافيتا بيوت من الحجارة الكلسية و البازلتية المحلية مبنية على الطريقة التقليدية و هي متراصة الواحدة بجانب الأخرى. ثم ظهرت المباني العالية ( ذات الطوابق) من الحجارة و الببتون على طرفي الطريق الرئيسية التي تخترق صافيتا من الشرق على الغرب و أخذت هذه المباني شكل أحياء منظمة متوضعة على أطرافها الشرقية و الجنوبية و الربية و قد ساعد مخطط صافيتا التنظيمي الحديث على شق طرق حديثة في شمالها و جنوبها.



## السياحة في صافيتا

السياحة هي صناعة حضارية لأنها تقرب الشعوب بعضها من بعض فتزيد المعارف وتنشط الاقتصاد المحلي وتشتهر سوريا بموقع ممتاز يساعدها على ذلك المناخ الجميل والهواء العليل وشمس دافئة وثرثرة ضخمة من الأثار ينقطع نظيرها في العالم وهذه المدينة هي جزء من هذه الحركة الوطنية النشيطة، ففي نصف ساعة من الزمن تستطيع ان تستنشق هواء الجبال وتتمتع بمناظرها وتستحم في مياه البحر على شواطئ مدينة طرطوس، فالسائح يصطاف في البحر والجبل معا كما يوجد العديد من المرافق والمنشآت السياحية كالفنادق والمطاعم والشقق المفروشة وكافة الخدمات اللازمة مما يساعد على توفير مناخ ملائم للسائح، وأبرزها : فندق صافيتا الشام : يعتبر هذا الفندق من فنادق النخبة العليا كما أنه يتوضع على القمة الأكثر جمالا في سوريا.

## مهرجان صافيتا السياحي:

كما تقيم مدينة صافيتا التي تبعد عن طرطوس (28 كم) مهرجانا في (16-17-18) أغسطس من كل عام يتضمن فعاليات وأنشطة متميزة مثال: استعراض الكرنفال التراثي الشعبي الفلكلوري وفرق الكشافة التي تشارك في مختلف القطاعات والشرائح الاجتماعية في مدينة صافيتا لتعبر عن خصائص هذه المدينة الجميلة بكافة مناحيها الثقافية والفنية والحضارية والجمالية .. يليها. افتتاح المعرض التراثي الفني في صالة مطعم القناطر الشتوية الذي يتضمن العديد من الأعمال التراثية اليدوية وأعمال التطريز والخياطة ، وافتتاح معرض الكتاب ومعرض اللوحات الفنية في صالة المركز الثقافي العربي بصافيتا ، وتختتم فعاليات اليوم الأول في المهرجان بعرض أزياء ، وانتخاب ملكة جمال صافيتا في فندق صافيتا الشام مع حفل فني ساهر ،

ويستمر المهرجان لثلاثة أيام حيث تقام فيه عدة فعاليات موسيقية وثقافية وأمسيات زجلية ومعارض ومأكولات شعبية وحفلات فنية ساهرة ، ثم اختتمت فعاليات اليوم الثالث والأخير للمهرجان بحفل فني ساهر في ساحة الشهيد باسل الأسد في صافيتا .

الهدف من إقامة مهرجان سنوي في مدينة صافيتا:

التعريف بمدينة صافيتا بكل ما تحمله من طبيعة وآثار ومعالم سياحية وتعريف المجتمعات الأخرى على عاداتنا وتقاليدنا من خلال أنشطة متنوعة، ونحرص على ان يكون المهرجان شعبيا يعبر عن شعب صافيتا بكل اطرافه من خلال مشاركة أهالي المدينة في إحياء هذا المهرجان وسنعمل في المرات المقبلة على تشكيل جمعية أهلية تديره تحت اشراف وزارة السياحة.

الخطوات العملية المتخذة في سبيل تطوير المهرجان في السنوات المقبلة لا سيما ضيق وقته بالمقارنة مع المهرجانات الأخرى التي تستمر أحيانا حتى نهاية الشهر:

زيادة أيام المهرجان في العام المقبل كما نعمل على زيادة عدد الفنادق والشقق المفروشة للايجار لمواكبة اعداد السياح المتصاعدة سنويا ونحرص على مكافحة التلوث في سبيل الحفاظ على بيئة صحية جمالية من خلال انشاء محطات معالجة للصرف الصحي كما نسعى لاستثمار الطريق المؤدية الى سد الشهيد باسل الاسد من حيث الانارة وبناء الارصفة وزرع الأشجار وصناعة المصاطب التي تلقى استحسانا كبيرا من جانب السياح.

السياحة الخليجية وأكثر المقومات الجاذبة للسائح الخليجي :

تتزايد السياحة الخليجية بشكل مستمر بسبب العديد من العوامل العامة والخاصة حيث تتوفر العوامل العامة في الأمن والاستقرار اللذين تتمتع بهما سوريا بالإضافة الى جودة المنتجات ورخص الأسعار أما المقومات الخاصة التي تفردها صافيتا فهي تتمثل بالطبيعة والمناخ المعتدل صيفا والمنتج شتاء إضافة الى الأثار والمعالم العديدة الهامة، أما العامل الأكثر أهمية فهو كرم أهالي صافيتا ومعاملتهم للسائح الخليجي والعربي الذي يشعر وكأنه في بيته الثاني من خلال حسن التعامل وعدم استغلال السائح بل الحرص على ضيافته وترك صورة ايجابية في ذهنه.

تقوم مدينة صافينا الأثرية التي تتميز ببيوتها البيضاء ذات السقوف القرميدية على موقع قلعة قديمة لم يبق منها إلا أحد أبراجها الضخمة الذي يبلغ ارتفاعه 28م، وهو عبارة عن بناء مستطيل أبعاده 16\*28م مؤلف من ثلاثة طوابق مبني بأحجار كبيرة بيضاء تصل سماكة جدرانه إلى (3م).

أما السور الأثري فتلك الأجزاء المتبقية منه تدل على أنه كان عبارة عن سورين أحدهما داخلي والآخر خارجي يفصلهما خندق كبير وهما مبنيان بالحجر الذي يتميز بأحجاسه الكبيرة، والجزء المتبقي من السور هو الجزء الشرقي ببوابته الضخمة التي يتم الدخول منها على طريق حجري متعرج لا يزال حتى اليوم كما توجد العديد من القلاع الأثرية مثل قلعة العريمة وقلعة يحمور، وعن بحيرة الشهيد باسل الأسد حدثنا عبيد قانلا: إنشاء سد باسل الأسد في منطقة صافينا قد اكسبها صفة سياحية متميزة إذ تحيط بهذه البحيرة التلال من كافة الجهات وتنتشر على هذه التلال المقاصف السياحية والشعبية

### برج صافينا الأثري:

وأجمل وصف لبرج صافينا ما كتبه ابن صافينا البار المرحوم الأستاذ "أديب طيار" يقول الأستاذ أديب طيار: " صافينا مدينة تاريخية يرجع العلماء المختصون آثارها الباقية إلى عهد الصليبيين وهي عبارة عن برج يشمخ كعمود الصبح على رأس الرابية الشمالية من المدينة يحيط به سوران : الأول مزقته المعارك ، والثاني ركبت كاهله المنازل ومع ذلك لا يزال الظاهر منه يبهر لعلوه العيون ، ويسحر لروعته الألباب . والبرج هذا إذا يمتد من الشرق استقبلتك بوابة الكنيسة وقد حفر الإزميل على الغلق من قنطرته صليباً مزهراً ليقول لك : هنا معبد الله ، ويتألف البرج من ثلاث طوابق :

الأول وعلوه عشرة أمتار يغوص إلا أقله في باطن الأرض وليس لك أن تطمع في زيارته لأن باب السلم الهابط إليه في قلب الجدار الغربي مسدود . وأما الكنيسة التي يشتمل عليها الطابق الثاني فلا أروع من شكلها ولا أبهى . ولتتكمّل صورة البرج عليك أن تصعد إلى الطابق العلوي في سلم يخترق قلب الجدار الجنوبي على هدى نور ضئيل يأتيك من خلال كوتين مستطيلتين في الجدار عن يمينك حتى إذا ما اجتزت السلم أستقبلك طابق الدفاع وقد امتد أمامك ستة وعشرين متراً طولاً وستة عشر متراً عرضاً. ومن ثم تصعد في سلم آخر إلى سطح البرج فيُخطفُ للمشاهد القريبة والبعيدة لبك ، فمن الجنوب تطالعك جبال لبنان الشمالي ، وقد اشربت بقممها البيض ، فوق الغيوم إلى أحضان النجوم . وفي الشمال والشمال الشرقي تنهض أمامك جبال الأولياء ، وأشهرها جبل النبي زاهر وجبل النبي متى ذو الينابيع الثلاثمائة . وجبل النبي صالح الذي يريض على سفحه الغربي حصن سليمان وهو معبد يقول الأدليل الأزرق أن الفينيقيين الأرواديين قد أقاموه في قلب الجبل لمعبودتهم السماوية عشروت

وتشمخ أمامك تحت الأفق الشرقي قلعة الفرسان الصليبيين "قلعة الحصن" وهي لاتزال تحتفظ بشبابها على الرغم من كوارث الزمان وطوارق الحداث . وبموازاتها ينتصب في السهل برج يقال له برج العرب مهيباً وقوراً . و"جبل السيدة" وهو جبل مستقل ينتصب بين المشتى والكفارين مبتدئاً من سطح مستدير ويرتفع مستدقاً حتى ينتهي إلى قمة كسنان الرمح ، وتقوم عليه كنيسة السيدة العذراء التي يؤمها الزوار من الطوائف المختلفة في الخامس عشر من آب وإذا تطلعت صوب الغرب وقع نظرك على قلعة العريمة وهي مزيج من البناء الروماني والصليبي ومن ورائها البحر "البحر المتوسط" الذي حملت أمواجه مادية الغرب لتمتدج بروحانية الشرق "

هناك عدة مزارات في صافينا وهي:

- 1- مزار السيدة حي السراق الشرقي في صافينا حيث تقام فيه الصلوات في مساء 8 أيلول من كل سنة عيد ميلاد السيدة العذراء ويأتي المؤمنون دوماً ويشعلون البخور والشموع فيه وقد قامت السيدة المرحومة ليديا طيار زوجة المرحوم جودت يازجي بجمع البركات لإصلاح هذا المزار وإدخال التحسينات عليه وقد تم ذلك سنة 1978.
- 2- مزار النورية في الحي الشرقي أيضاً في صافينا /الضهر/ وتقام فيه الصلوات ليلة عيد ميلاد السيدة العذراء من كل عام ولكن صعوبة الوصول إليه لا تزال قائمة بسبب عدم وصول السيارة إليه ولكن المساعي بالإتكال على الله قائمة لإنجاز طريق إليه ثم هناك مساعي جديه لإنشاء مقام لائق في هذا المزار للسيدة العذراء بعد أن حددت ورسمت حدوده وتم كذلك تسوير هذا المقام ووضع باب حديدي له حيث تم ذلك بهمة ورعاية سيادة المطران

باسيليوس منصور.

3- مزار مار عبده في وسط المدينة /حارة بيت النحاس/ تقام فيه الصلوات يوم عيد القديس العظيم في الشهداء بروكيوس في 8 تموز وقد أدخلت بعض الإصلاحات على هذا المقام خاصة من قبل عائلة المرحوم مخائيل برهوم حيث هم يملكون عقار مجاور لهذا المقام وهناك برنامج لإكمال إصلاحات في هذا المزار من قبل أبناء الرعية.

4- مزار مار موسى في السوق الداخلية في وسط المدينة قرب كنيسة السيدة وهو مزار قديم يزوره بعض المؤمنين ويشعلون فيه الشموع والبخور طالبين شفاة صاحب المزار وقد قام بإصلاحه (من تسوير وبناء درج) المحسن السيد عماد بيطار باهتمام سيادة المطران باسيليوس منصور.

5- مزار مار جرجس في الحي الغربي من صافيتا وتقام فيه الصلوات ليلة عيد العظيم في الشهداء جاورجيوس في 6 أيار على الحساب الشرقي وقد جرت بعض الإصلاحات فيه من تبرعات المؤمنين من تسوير وبناء مدرج إسمنتي يصل إلى دار المزار. ويذوره المؤمنون دوماً طالبين شفاة القديس جاورجيوس ويشعلون فيه الشموع والبخور خاصة من اتخذ اسم جاورجيوس شفيحاً له وعدادهم والشكر لله كبير جداً.

6- مزار مار الياس الغربي /الحرش/ يقع غربي صافيتا ولا تزال جدران الكنيسة مع حنية الهيكل واضحة على علو أكثر من متر ونصف المتر. تتوسط الحنية مائدة حجرية ويقام فيه قداس إلهي ليلة عيد القديس النبي الياس في 20 تموز من كل عام وقد يزور المؤمنون هذا المقام بشكل دائم وقد يجلسون مدة طويلة تحت أشجار السنديان الكبيرة والمحيطه به. هذا وبهمة صاحب السيادة المطران باسيليوس منصور تم توسيع الطريق إليه حيث تم تعبيد قسماً كبيراً منه بمساعي أبناء الرعية وكذلك أصحاب الأملاك الزراعية المحيطة به.

7- مزار كنيسة سيدة النياح

### أرض المشروع : أطراف بحيرة الباسل - صافيتا

#### الدخول الى الموقع و الربط الطريقي :

-يتم الوصول الى الموقع من خلال الطريق الواصل الى صافيتا من عقدة الطريق حمص- طرطوس الرئيس عند مفرق الجسر مدة عشر دقائق بالسيارة  
فالمدينة متصلة مع طريق مزفت متصل بالأوتوستراد المحلي حمص - طرطوس  
يتم الوصول ايضاً الى المشروع من خلال طريق صافيتا طرطوس

#### المواصفات الطبيعية للموقع :

- معدل الأمطار السنوي 1000 – 1200 مم
- متوسط عدد الأيام الممطرة في السنة 50 يوم
- أرض الموقع عبارة عن منطقة جبلية متدرجة على شكل مصاطب مطلة من الشمال على مدينة صافيتا و القرى المجاورة لها و من الجنوب على سهول و جبال لبنان و من الغرب على بحيرة الباسل و جسم السد سد الباسل .
- ترتفع عن سطح البحر 380 م و تعتبر من مناطق الشريط الساحلي السوري و بالتالي تتميز بمناخ معتدل و هواء عليل صيفاً حيث درجة الحرارة (17- 28)درجة مئوية و يكثر هطول الأمطار فيها شتاء و الحرارة ( 8- 18 ) درجة مئوية و الرياح السائدة غربية رطبة
- أرض المشروع في معظم الاوقات في السنة تكون محاطة بمياه البحيرة من ثلاث جهات و التي تتدفق اليها المياه من ينابيع و ثلوج جبال المشتى و قد تتراجع خلال ايام الصيف الحارة
- تتنوع العناصر الطبيعية في الموقع جبل ، وادي ، مسطحات مائية البحيرة و سهول خضراء بعيدة عن الضجة و بالتالي تشكل مكان هادئ لقضاء اوقات ممتعة بعيدة عن الضجة

## عناصر الجذب المتوفرة :

- مدينة صافيتا معروفة ببرجها القديم بناؤها القديم له طابع تقليدي متجمع . البرج المتبقي من القلعة القديمة, و هي ذات موقع هام و مميز يضمن لها الاتصال بالنظر مع كافة الحصون القوية المجاورة لها كقلعة الحصن و حصن سليمان

- إن موقع صافيتا المميز و قربها من مناطق سياحية مجاورة مثل مشتى الحلو و الكفرون و الدريكيش و حصن سليمان و مغارة الضوايات و مغارة الاسد و جبل السيدة و غيرها, و وجود بعض الآثار القديمة مثل البرج الكبير في وسط المدينة و الكنائس القديمة الموجودة فيها بالإضافة إلى جبل السيدة العذراء الموجودة بالقرب منها و الذي له قداسة خاصة, تقام فوقه سنوياً مهرجانات السيدة. كل ذلك أدى إلى تفعيل المنطقة سياحياً و ظهور عدد من الفعاليات السياحية و المطاعم و الفنادق و المنتزهات و جعلها مناسبة للاستثمار السياحي





## أهداف المشروع:

- المشروع يوفر تجربة استرخاء وراحة :  
يوفر النادي الصحي عروضاً خاصة بالمعالجة والاستجمام . تؤمن للضيوف والزوار مكاناً مثالياً للاسترخاء وتجديد الشباب واستعادة الحيوية والنشاط للعقل والجسم.  
يمنح المنتجع ضيوفه معالجة فيزيائية وروحية شاملة عن طريق المعالجة بالمياه الفواردة وغرف البخار والساونا، الأمر الذي يمنحهم الراحة والاسترخاء، هذا إلى جانب أجهزة اللياقة المتطورة وتمارين الإيروبيك لاستعادة النضارة والحيوية والشباب مع اختيار طرق معالجة فريدة من نوعها.  
توفر تشكيلة واسعة من التقنيات والخدمات التي تناسب مختلف الاحتياجات ، مثل المساج السويدي والياباني الشياتسو والتايلاندي والريكي، وعمليات شد الوجه على الطراز الأوروبي والعلاج بالضغط الانعكاسي والعلاج بالمغنطيس والماء الممغنط والإبر الصينية والتدليك بمياه البحر الميت الشديدة الملوحة والعلاج بالأعشاب والفواكه والزهور والشمع وشد الجلد و برامج التغذية الصحية و اليوغا
- المساعدة في تنمية صناعة السياحة وتوفير فرص عمل ونشاط سياحي للمواطنين، المحافظة على المواقع التاريخية، والطبيعية الهامة، وتولي مهام الترويج والتسويق وكافة الأمور التي تنمي السياحة في مناطق جذب الزوار .  
ومن المهم كذلك حماية التراث (الطبيعي وغير الطبيعي) وإعادة ترميمه وتأهيله سياحياً. وكذلك العمل على زيادة فرص التوظيف والتدريب، وتوفير فرص جديدة لتأسيس مشروعات وأعمال تجارية لرجال الأعمال . الحاجة إلى توفير التوازن بين التنمية السياحية الجديدة والبيئة والاهتمام بتفعيل الموارد الثقافية في مجال السياحة والتي تضم الحرف والصناعات التقليدية، الأسواق الشعبية، التراث غير المادي (الفنون الشعبية، العادات... الخ)

- يمثل المشروع وجهة مثالية لقضاء اوقات هادئة بعيدا عن ضغط المدينة و ضغوط الحياة اليومية و فرصة للتغيير و للانطلاق نحو حياة أكثر صحة و نشاط و التمتع بمكان يشعر فيه الإنسان بالراحة حيث يمكن للإنسان ان يرفه عن نفسه

- المشروع يقدم خدماته لجميع الشرائح سواء الشباب ، العائلات و ايضا قد يستقبل مجموعات سياحية و سواء كانوا من المقيمين في المشروع او زوار له ليوم واحد بقصد قضاء يوم من الراحة و الاسترخاء توفير مجموعة مختلفة من النشاطات الرياضية و الترفيهية الخارجية ذات الجودة العالية، إلى جانب تقديم المنتجات التراثية المتنوعة، واستغلال مناخ المنطقة وموقعها الجبلي، علاوة على توفير خدمات مساندة متنوعة ذات جودة عالية ومحسنة تتوافق مع الأسواق المستهدفة والتوقعات المتزايدة، وتجذب الشرائح المهتمة بالتسوق مثل: العائلات، والشرائح التي تسافر بغرض زيارة الأقارب والأصدقاء، وجذب الأسواق الجديدة النامية بشكل سريع، وتوفير استثمارات أكثر.

أما خارج المنتجع فيمكن للنزلاء المشاركة في العديد من الأنشطة مثل:

- رحلات على متن القوارب التقليدية على البحيرة
- رحلات استكشافية المعالم التراثية و الاثار المجاورة
- رحلات إلى المدينة للتسوق وزيارة المناطق : المشتى – صافيتا – الكفرون – جبل السيدة
- مغامرة الاسد و الضوايات المجاورة في رحلة استكشافية

### إستراتيجية العمل :

المساعدة في تنمية صناعة السياحة و تراعي الاستراتيجية أن يكون المركز في موقع مناسب يسهل الوصول إليه من المدينة والأسواق ومرافق الايواء لأنه سوف يشكل دعاية ممتازة للباحة كمنتجج مناسب للعائلات. وتشمل هذه المرافق و النشاطات التي يضمها المركز مسبحاً، نادياً رياضياً، مسبحاً للأطفال

### يتضمن المشروع :

- فندق اربع نجوم بسعة 200 سرير و
- فيلا سكنية عدد 25
- قسم تجاري خدمي للفلل مع مطعم و كافي
- ملاعب للأطفال
- حدائق مسابح للأطفال و الكبار ملاعب تنس
- بحيرة طبيعية لازواردية في الوسط، و مساقط مائية ملونة، وشلالات و نوافير في المدخل الرئيسي، و مدخل البناء و ممرات مائية مرجانية – محاطة بالاشجار والمساحات الخضراء

- المدخل إلى المشروع : - مدخل رئيس للزوار

- مدخل للموظفين + الخدمة

- المواقف المخصصة للسيارات :مواقف سيارات للزوار مواقف سيارات للموظفين و طاقم العمل

- العدد الإجمالي لمواقف السيارات 150 موقف سيارة

### المساحات المخصصة :

-حسب وزارة السياحة

الفندق اربع نجوم : المساحات المخصصة لكل فرد مقدرة بالمتر المربع بالنسبة لبعض الفعاليات :

- البهو الرئيسي : 0.8

- صالون الاستقبال : 1

- المطعم : 1.3

- صالة الافطار : 1
- النادي الليلي : 1.5
- المطبخ : 1.5
- المسبح : 4

حسب بعض المراجع المتخصصة ( نيوفرت ) :

- الفندق اربع نجوم : المساحات المخصصة لكل غرفة مقدرة بالمتر المربع وفق ما يلي :
- الممرات-عناصر الانتقال-الابهاء: 3.2
- غرف الخدمة : 0.6
- يخصص لكل غرفة كخدمة +عناصر انتقال 27.8
- بهو الدخول و بطارية الخدمة 1.6
- الاستقبال خدمات صحية الامتعة و الهاتف 2م0.4
- الادارة 0.3
- المطعم الرئيس 1.1
- الكوفي بار coffee bar 0.6
- البار 0.9-0.5
- الخدمات الصحية 0.4
- قاعة المؤتمرات 1.1
- مخزن الاثاث 0.1
- محلات التسوق 0.2
- صالونات الاستقبال 7.8
- المطبخ الرئيسي 3.8
- مستودعات عامة 0.9
- قسم الغسيل و الكوي مع مستودعات خاصة 0.3
- طاقم العمل ( مطعم العمال-حمام -مشالغ و ادواش ) يخصص له 1م2

### - الفندق :

- عدد الغرف الكلي : 90 غرفة بنوعين من الاسرة السرير الاميركي و سريرين منفصلين حيث لدينا 30 غرفة بسرير اميركي و 38 غرفة بسريرين منفصلين
- عدد الاجنحة : 12 جناح
- عدد النزلاء الكلي : 200 اشخاص
- تصميم الحمامات : يخصص لكل نزيل في الفندق خدمات صحية بمعدل حمام و مغسلة و مبلولة لكل 50 نزيل و منفصلة للجنسين

### - الفلل :

- مساحة الفيلا الواحدة هي 100 م2 كمساحة مبنية و حديقة خاصة بمساحة 300 م2
- المساحة الطابقية للفلل هي 25000 م2
- مساحة التجاري هي 15%من مساحة الفلل ( حسب وزارة السياحة ) و بالتالي فان مساحة القسم التجاري الخدمي 375 م2 و هو عبارة عن محلات تجارية لتخديم الفلل و الاحتياجات الاخرى