



THE FINAL PROJECT

HEALTH-CARE PASTURAGE
OF
HEART PATIENTS

INTENDANCE: DR. RAEUF MAHNA
DR. HANAN ABOUD

THE STUDENT: MADA ABD ELBAKI

THE END

أسباب اختلال المشروع

1. نسبة 30٪ من أسباب الوفيات بالعالم نتيجةً لأمراض القلب والأوعية الدموية مما يؤكد أهمية التوسع الكمي والنوعي في الخدمات الصحية لمرضى القلب تشخيصاً وعلاجاً .
 2. مرضى القلب معرضون أكثر من غيرهم للإحباط, لا بد من الاهتمام بهم ومساعدتهم لتحسين عافيتهم, فلا يمكن علاج القلب بعيداً عن الصحة النفسية لدى المريض.
 3. مرضى القلب بحاجة إلى إتباع سلوكيات صحية في نمط الحياة وبالمتابعة الدقيقة تتطلب العناية الخاصة بهم, وخاصة في فصل الشتاء نتيجة تغيرات في درجة حرارة الجو بغض النظر عن مقدارها حالتهم تكون أخطر وهي ما تسمى "حالة السقوط الشتوي (winter dip)" لجوانب مناخية وفيزيائية يتميز بها فصل الشتاء تؤثر في فسيولوجيا وأنظمة القلب والأوعية الدموية. ثمة نقص في مقدار الحركة البدنية وممارسة الرياضة بالمقارنة بفصل الصيف.
- الاضطرابات العاطفية الموسمية وما يتبعها من تغيرات نفسية مثل الاكتئاب وتدني مستوى المزاج نتيجة اختلاف تعرض الجسم لكمية الضوء, فطول ليل الشتاء يزيد العبء على القلب, ومنه ترتفع احتمالات الإصابة بالجلطات القلبية .

الهدف من المشروع

1. مشروع صحي لوظائف عديدة أهمها :

أ . تجنب الإجهاد الذهني و البدني والانفعالات النفسية (الابتعاد عن ضغوطات الحياة اليومية) .

ب . منع حدوث مضاعفات ما بعد الجراحة .

2. خلق مصدر تنميه جديد للمنطقة .

الأسس الأولية للتصميم:

1. تحقيق عنصر الجذب من خلال إبراز معالم البيئة المحلية في العمل .

2. الاستفادة القصوى من الموقع وجغرافيته .

3. الاستغلال الأمثل للموارد الطبيعية المتاحة .

الموقع

■ يقع في محافظة السويداء : وهي محافظة تقع في جنوبي القطر العربي السوري يحدها من الشمال حوضه دمشق , من الجنوب مرتفع الأردن ,ومن الشرق مرتفع الرطبة ,أما من الغرب سهول حوران , ومساحتها نحو **25550 كم** .

■ تتكون أراضي المحافظة من كتلة مركزية عالية ,أعلى قممها في الجينة (**1803م**) ينتشر على سطحها عدد كبير من المخاريط البركانية أعلاها مخروط تل قليب (**1696م**) تعرض هذه البراكين لعوامل الطبيعة ,حيث غطت السطح هنا تربة زراعية خصبة حمراء داكنة أو صفراء رقيقة نسبياً ,تتراوح أمطارها بين (**350- 500**) مم سنوياً.

■ تقع المحافظة ضمن منطقة المناخ المتوسطي الجبلي نصف الجاف وتتميز هذه المنطقة بأن ارتفاعها يجعلها كمكثف لبخار الماء القادم مع هواء فتحة الجولان مما يؤدي لسقوط كميات من الأمطار تزيد على كمية الأمطار في المناطق الداخلية الواقعة شرقي المتوسط التي لها نفس البعد عن البحر .

■ تتميز المحافظة بصيف مشمس معتدل وشتاء بارد ماطر , أما فصلا الربيع والخريف فهما انتقاليان قصيران ,وتعد الأمطار المصدر الوحيد للحياة في المحافظة إذ لا وجود لمجار مائية دائمة فيها .

أرض المشروع

- تقع إلى الشرق لحدود سد لمياه طبيعية يعرف بسد الروم تصب فيه وديان مجاريها من مياه الثلوج والأمطار , حجمه التخزيني 4 مليون م³ من الماء , بنيت محطة على بعد 3 كم للتنقية تؤمن مياه الشرب للمنطقة .
- مساحة الأرض (6 هكتار) وتقع على منسوب (1480م - 1495 م) عن سطح البحر .

مميزات الموقع :

1. وجود سد مياه طبيعية .
2. المناخ الملائم .
3. الهدوء الشديد والبعد عن التلوث .
4. سهولة المواصلات والاتصالات .

البرنامج الوظيفي للمشروع

❖ أولاً: قسم الإدارة:

- 1- (بهو استقبال- استعلامات - أركان جلوس) مساحته 225م².
- 2- القسم الإداري: مساحته 350م² ويشمل:
(غرفة المدير - معاون المدير - سكرتاريا - غرفة اجتماعات - غرفتين إدارة)

❖ ثانياً: قسم النماة:

- 1- شاليهات: مساحة كل شاليه 40م² مكون من:
(صالون صغير - ركن تحضير - حمام - قسم النوم)
يرفق مع كل 6 شاليهات قسم للممرضات مكون من:
(غرفتين إقامة - مطبخ - دورات مياه - غرفة عاملين).
- 2- المطاعم:
 - صالة إفطار مساحتها 155م².
 - المطعم المركزي مساحته 365م².
 - كافتريا مساحتها 160م².
 - مقهى مساحته 300م².
 - المطبخ: (طهو - غسيل - دورات مياه).
 - الغرف الملحقة: (دورات مياه - غرف عاملين - المستودعات اللازمة).
- 3- فعاليات ترفيهية:
 - صالة احتفالات مساحتها 400م².
 - صالة انترنت مساحتها 100م².

- كافيته مساحته 2م80 .
- قاعة مطالعة عدد 2\ مساحة كل واحدة 2م140 بالإضافة إلى كافيته مساحته 2م100 .
- قاعة جلوس عدد 2\ مساحة كل واحدة 2م200 .
- محلات تجارية بمساحة 2م300 .
- فعاليات ترفيهية خاصة بالأطفال بمساحة 2م800 .

❖ ثالثاً : قسم الاستشفاء :

- 1- معالجة فيزيائية : بمساحة 2م230 تحتوي على :
(حجرات تدليك - غرفة أجهزة - غرفة مراقبة طبية - غرفتين إدارة - غرفة استراحة - صالة تمارين) بالإضافة إلى مسبح علاجي بمساحة 2م250 .
- 2- معالجة كهربائية جافة ورطبة بمساحة 2م200 تحتوي على :
(غرفة أجهزة - غرفة انتظار - حجرات معالجة - غرفة مراقبة طبية - صالة تمارين) .
- 3- معالجة بالماء (ساونا) تحوي :
 - حجرات ساونا بمساحة 2م230 .
 - صالة تمارين بمساحة 2م100 .
 - (استراحة - إدارة) بمساحة 2م100 .
- 4- قسم الإسعاف : مساحته 2م450 ويشمل :
 - (غرفة أجهزة - غرفة أطباء - فحص - عمليات - غرفة عناية - غرفة ممرضين - استعلامات - أركان انتظار) .
 - صيدلية مساحتها 2م100 .
 - عيادات تخصصية مساحتها 2م320 عدد 5\ وهي :

(سكري - روماتزم - أطفال - صدرية - رعاية نفسية)

5- مركز لياقة بدنية :

- بهو _ غرف إدارة .
- صالة متوسطة مساحتها 2.150م .
- صالة كبيرة مساحتها 2.450م .
- صالة تمارين جماعية مساحتها 2.100م .
- مسبح شتوي مغطى مساحته 2.300م .

6- فعاليات الرياضة :

- المشي .
- السباحة .
- ركوب الدراجات .
- ملعب كرة مضرب .

❖ رابعاً : القسم التقني : مساحته 2.400م ويشمل :

- قسم التدفئة والتكيف .
- غرفة الوقود .
- غرفة المراجل .
- غرفة مولدة كهربائية _ غرف اللوحات الكهربائية .

7- مواقف السيارات :

- مواقف بولمان عدد 5\ _ مواقف سيارات عدد 50\ .

مركز الرعاية

ويشمل كل من :

▪ مرضى القلب :

- رعاية دائمة والابتعاد عن الضغط النفسي والانفعالات النفسية .
- التخفيف من التدخين بالنسبة للمدخنين .
- أما بالنسبة لأصحاب الوزن الزائد إتباع حمية لتخفيف الوزن لما له من أضرار.

▪ مرضى جراحة القلب :

المرضى بعد إجراء جراحة قلبية أو التعرض لسكتة قلبية حيث يحتاج هؤلاء لنشاط جسدي وتمارين رياضية .

● ماذا يحدث للجسد بعد جراحة القلب :

1. تيبس وتصلب عام للعضلات .
2. تيبس وشد في جرح العملية .
3. ألم في الأكتاف والرقبة في أعلى الظهر .
4. إجهاد وقدرة محدودة على القيام بالتمارين الرياضية .
5. صعوبة التنفس .

6. دوخة وخفقان سريع في القلب .

7. صعوبة في أخذ قوام صحي وصحيح للجسم .

- التمارين الرياضية بإشراف طبي تقلل من هذه الأعراض وتمنع مضاعفات ما بعد الجراحة (التهاب رئوي_الجلطة).

- مرضى القلب شتاءً بحاجة لرعاية حالتهم بشكل مختلف لأنها أخطر من باقي فترات السنة .

حيث يكون القلب والأوعية الدموية في هذا الفصل أكثر تعرضاً للتأثير السلبي بمجموعة مكروبات الشتاء الموسمية والتقلبات البيئية المصاحبة لهذا الفصل , وذلك مرتبط بنقص في مقدار الحركة البدنية وممارسة الرياضة خلال الفصل .

❖ فريق إعادة التأهيل القلبي :

يرشد المريض حول أسباب مشكلته القلبية ويساعده على الحد من عوامل الخطورة المسببة

لأمراض القلب وهي :

السكري

ضغط الدم المرتفع

التدخين

البدانة

نمط الحياة الخالي من النشاط

طرق العلاج المتبعة

1- العلاج الصحي : (الساونا - العلاج الفيزيائي - العلاج الكهربائي)

● فوائد الساونا :

- أ. تنشيط الدورة الدموية .
 - ب. تخفيف الألم الناتج عن التمارين الرياضية .
 - ج. تساعد الجسم على التخلص من الفضلات بسرعة .
 - د. تنشيط الجهاز التنفسي وتفتح الممرات التنفسية (القصبه - الشعب الهوائية) .
 - و. تخفيف آلام الروماتيزم والمفاصل .
- ❖ العلاج الفيزيائي : يساعد المريض على التنفس .
- ❖ العلاج الكهربائي : توازن الطاقة في الجسم .

2- العلاج الطبيعي :

★ الغذاء :

■ تناول المواد الغذائية الغنية بالعناصر الكيميائية مثل البوتاسيوم وهو العنصر الكيميائي المهم لتنظيم دقات القلب والسيطرة على ضغط الدم .

■ تناول المواد الغذائية الغنية بالعناصر المضادة للتأكسد التي تمنع الكولسترول من تكوين الكتل على جدران الأوعية الدموية كما أنها تساعد في التخلص من العناصر الكيميائية الضارة.

- (القهوة - الشاي - الشوكولا) مواد غنية بمادة الكاتيشين أوهي من الفلافونيدات تساعد على خفض نسبة الكولسترول وهي مضادة للتأكسد.

★ الاستجمام :

فعالية أساسية في الموقع تمت دراستها بشكل خارجي في LAND SCAP إضافة إلى تحقيق عملية الاستجمام من خلال الإقامة نفسها ثم الإكثار من العناصر المعمارية الخارجية المكشوفة في الشاليه (بلكونات - تراسات - أروقة خارجية) بتهوية وإنارة وإضاءة جيدة بالإضافة إلى التشميس الملئم.

★ الرعاية النفسية :

الابتعاد عن الاكتئاب والبوح يرجع القلب إلى طبيعته _ تنمية القابلية على التعبير _ .

★ تجنب التدخين :

له تأثير قابض على الأوعية الدموية ويؤدي إلى ضعف وضيق في الأوعية الدموية وبالتالي يؤثر على القلب ويسبب مرض القصور الشرياني للقلب والذبحة الصدرية وهذا الانقباض للأوعية الدموية التي تغذي الأعضاء وبالتالي يؤثر على تقليل وظيفة العضو وحركته .

★ الرياضة والتدخين :

- الرياضة هي أفضل الطرق للتخلص من التدخين حيث تساعد في تقليل الرغبة للدخان وتخفف الأعراض التي يشعر بها المدخن عند التوقف عن التدخين .

■ ممارسة الرياضة اليومية متوسطة الشدة وبأسلوب يضمن إفراز هرمون اندرفين الذي يشبه مادة المورفين.

■ الإكثار من شرب الماء وتجنب الوجبات الدسمة والسكريات .

★ الحمية :

يشكل الوزن الزائد خطراً على مرضى القلب ويزيد من فرص الإصابة بمرض القلب .

■ فقدان الوزن الزائد على نحو سليم ومتوازن .

■ كلما ازداد التعرق ازدادت نسبة التخلص من السوائل والسموم.

■ النشاط المعتدل أكثر فائدة من النشاط المكثف (المشي - ركوب الدراجة - السباحة) .

■ الاستفادة من النشاطات العادية (تحضير الطعام - تنظيف المنزل) .

★ الرياضة :

عرفت فوائد الرياضة منذ قرون ,ففي العام 600 قبل الميلاد وصف أحد الأطباء الهنود الرياضة

لمعالجة داء السكري وحديثاً ينصح بها لمعالجة بعض الأمراض أو تفاديها ومنها القلب .

■ (المشي - الهرولة - الركض) تمارين معاكسة للجاذبية الأرضية ,ترفع محتوى الكالسيوم في

العظام .

■ (السباحة - ركوب الدراجة - المشي) تمارين هوائية تقوي عضلة القلب لتعمل بكفاءة تساعد في

نفس الوقت على انخفاض ضغط الدم المرتفع وتخفيض نسبة الكوليسترول في الدم وتقلل من كمية

الدهون في الجسم وتساعد على الابتعاد عن التوتر النفسي وكنتيجة نهائية تقليل الإصابة بأمراض

القلب .

■ كل ما في الأمر أن تتنفس بعمق بين 20-30 دقيقة يومياً .

* فوائد المشي :

- ❖ في البداية لمدة نصف ساعة و تزداد المدة بعد كل يوم .
- ❖ القلب عضلة شأنها شأن أي عضلة في الجسم تجني فائدة كبيرة عندما تتعرض للحركة والرياضة توصل لها أكبر كمية من الأكسجين الذي يحمله الدم خلال حركته لإدامة فعاليتها
- __ يخفض من ضغط الدم __ حيث يزيد من مقدار الكولسترول الحميد HOL .

* فوائد السباحة :

- السباحة رياضة طبيعية , تقوي جميع أعضاء الجسم __ تزيد من قوة العمل العضلي __ إضافة إلى أنها رياضة خلقية تنمي الإرادة والشجاعة والصبر .
- تزيد كفاءة الدورة الدموية .
- السباحة رياضة رقيقة على المفاصل لأن المياه تخفف أثر حركات الجسم والضغط عليه .

العمارة السياحية

مفهوم العمارة السياحية:

- نظراً لضعف ثقافة الصناعة اتجه نحو التخصص والاستثمار أي ما يخص القطاعات المالية والتجارية .
- بإضافة للتصميم الخارجي لابد من معرفة أهمية العمارة الداخلية والتكوين الداخلي والظروف الصحية والرعاية والاتصالات والأنشطة الخاصة بالراحة .
- تصميم عمارة لمنشآت سياحية عربية تتخذ لها طرازاً أو طابعاً مميزاً للفنون المعمارية والطرز الفنية العديدة والمختلفة التي احتوتها الحضارة العربية ... ألا يوجد منها ما يصلح لعمل عمارة سياحية ؟

- نشأت النزل والخانات :

1. نشاط الرحلات وتعدد الرحالة .
2. ازدهار النشاط التجاري سواء في البحر أو في البر .
3. العلاقات السياسية والعسكرية .

* مفهوم العمارة السياحية :

مجموعة العناصر الفنية والمعمارية المكونة للوحدة الإنشائية ذات الأغراض السياحية (فندق - مطعم - مقهى - حانة - قاعة - متحف - سوق - برج - معرض ...) تتخذ طرازاً معيناً .

❖ تعتبر هذه المكونات والسمات المميزة للطراز المعالم التاريخية للبيئة المحلية (جبلية - ساحلية - مدن)

❖ يجب أن تشكل عملاً فنياً قبل أن يصبح معمارياً وظيفياً لتحقيق عنصر الجذب .

عوامل نشأت العمارة السياحية:

1. تعدد أنماط السياحة العالمية الحديثة (السياحة العلاجية) .
2. حجم النشاط السياحي المتميز والمتطور أدى إلى تغيرات جذرية في النظام التقليدي للمنشآت السياحية .
3. تطور وتقدم وسائل الإنشاءات الحديثة والخامات والمواد للأعمال المعمارية ساهمت إلى حد كبير في تكوين العمارة السياحية .
4. تطور المفاهيم الاجتماعية ومتغيراتها الثقافية والاقتصادية .
5. اهتمام الخبرات العلمية والفنية البشرية في مجال النشاط السياحي والفني والثقافي .
6. الحاجة الماسة إلى خلق مصادر جديدة لتنمية النشاط الاقتصادي السياحي .

7. الحفاظ على التراث التاريخي في مظاهره الفنية والمعمارية وإظهار معالم البيئة المحلية في الأعمال المعمارية ذات النشاط السياحي .

النتائج والميزات :

1. ساهمت في تطوير وتقديم الإنتاج للصناعات والمنتجات السياحية .
2. ظهور النظريات العلمية المتطورة في النظم المعمارية السياحية (الأسواق السياحية - الأتريوم - المدن الترفيهية) .
3. تنمية النشاط السياحي في مختلف أنماطه الحديثة .
4. تحافظ على طبيعة البيئة وتراثها التاريخي المميز .
5. تحقق عائداً اقتصادياً كبيراً كما تساهم في تنمية الموارد الاقتصادية السياحية .

المنشآت السياحية العلاجية :

وهي تشمل المصحات والحمامات العلاجية spas thermals والمنتجعات resorts. تتميز غالباً بطابعها التاريخي في مظاهرها المعمارية نشاهدها في بعض البلاد الأوروبية مثل :

تشيكوسلوفاكيا - النمسا - سويسرة - المجر - رومانيا - يوغوسلافيا

عمارة المنشآت السياحية العلاجية :

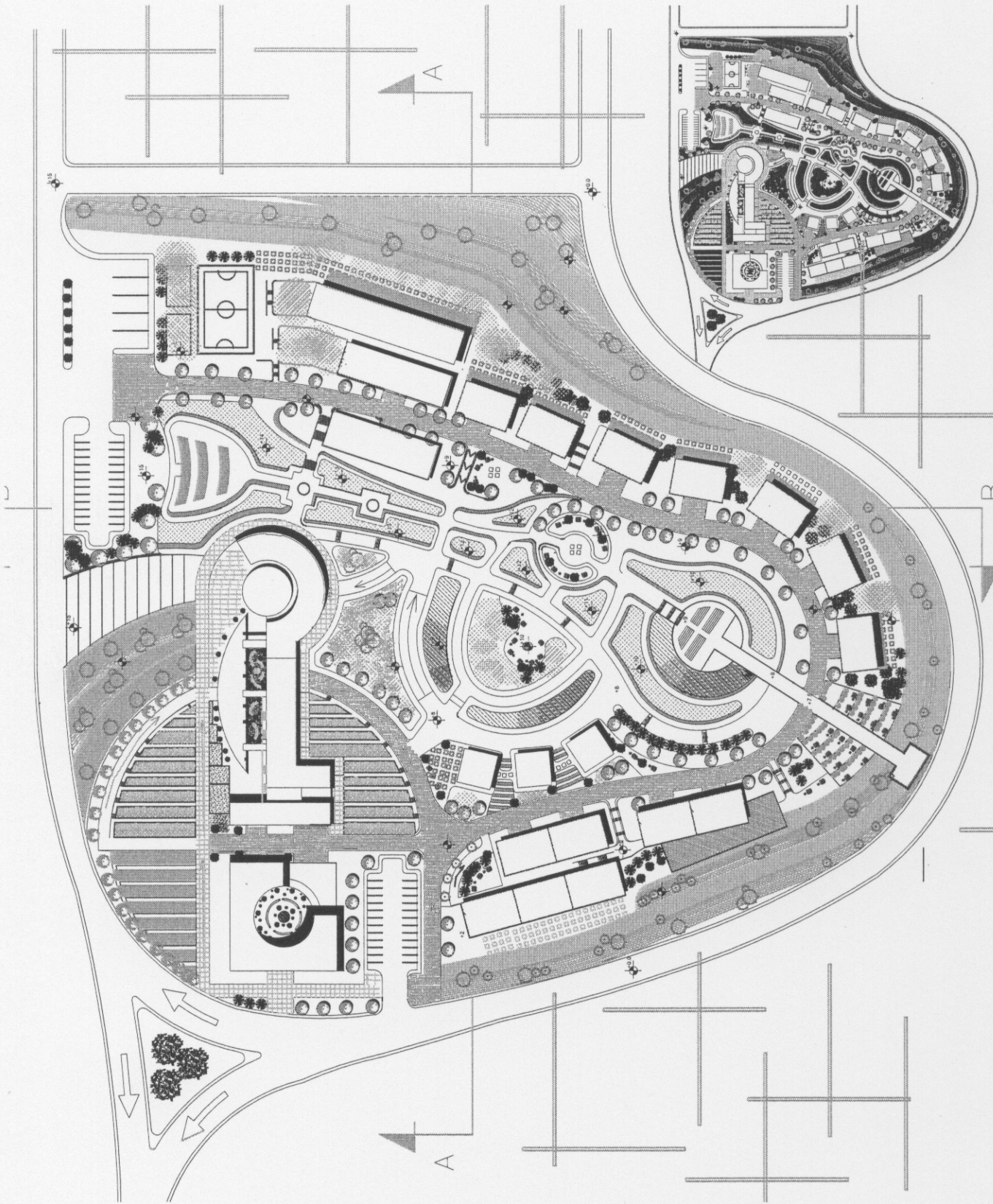
- السياحة العلاجية : في نهاية القرن السادس الميلادي اكتشفت في بعض البلاد الأوروبية عدة مناطق تحتوي على منابع للمياه الطبيعية حيث استخدمت لعلاج بعض الأمراض واعتبر ذلك الأمر بمثابة حدث كبير في تلك العصور. فوجدت هذه المناطق اهتماماً بالغاً لدى الملوك والأمراء في البلاد

الأوروبية فأنشئوا لهم قصوراً في هذه المناطق ,بلغت الشهرة الواسعة ,واتخذت لها طابعاً مميزاً من الطرز المعمارية السائدة .

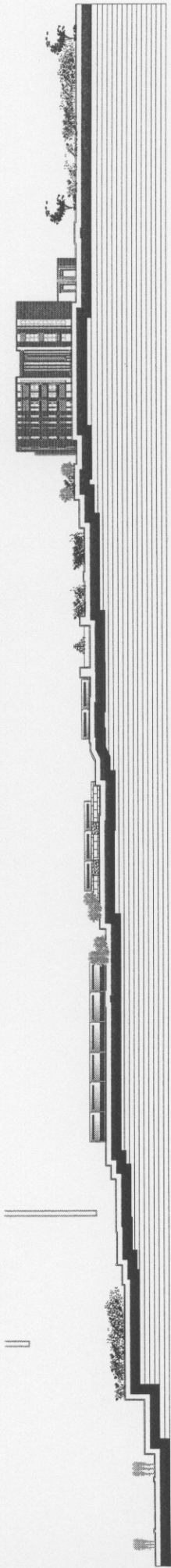
● فقد اشتهرت تشيكوسلوفاكيا وسويسرا والنمسا وألمانيا ويوغوسلافيا بمنابعها العلاجية ,فأقيمت المدن والقرى التي تعددت بها الفنادق والحانات فنجد شهرة مدينة كاروليفاري karlovyvar في تشيكوسلوفاكيا حيث بلغت أوج ازدهارها ونشاطها السياحي العلاجي وحافظت على طابع عمارتها التاريخية كالقصور و الحمامات العلاجية وهي طرز معمارية لعصر النهضة والرومانسكي والإمبراطوري.

● يعود تاريخ أقدم منتجع سياحي علاجي إلى 800 عام (1300م) وأقدم ما عرف في أوروبا يقع في يوغوسلافيا ويطلق عليه منتجع ليبينسكي فير lepenslci-vir وتعتبر السياحة العلاجية أحد الأنماط الحديثة للسياحة العالمية ,وتعتبر مصدراً اقتصادياً وتسهم إلى حد كبير في تنمية النشاط السياحي في كثير من البلاد الأوروبية .

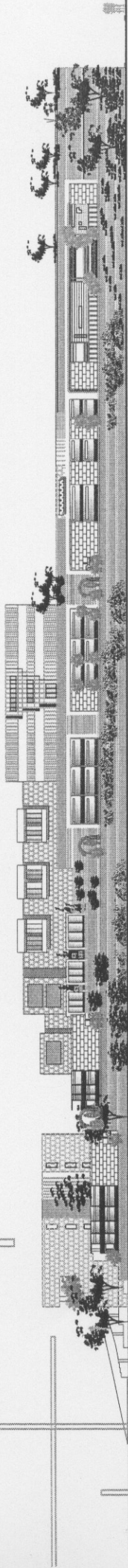
● تعتبر الدوافع الاقتصادية من الأسباب الرئيسية لنشأة العمارة السياحية العلاجية وتطورها .



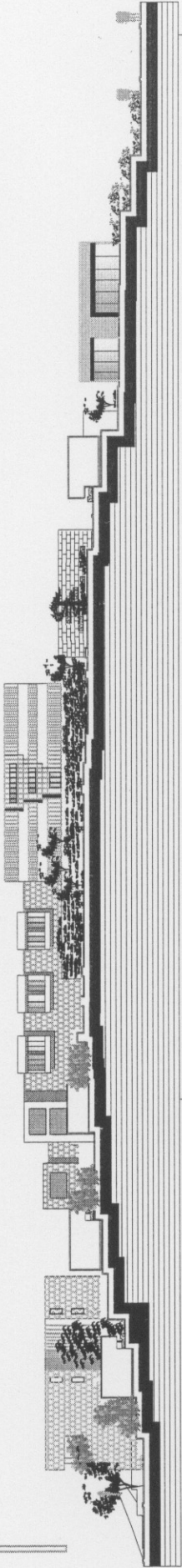
THE GENERAL LOCATION SCALE 1\500



GENERAL SECTION A-A SCALE 1\500

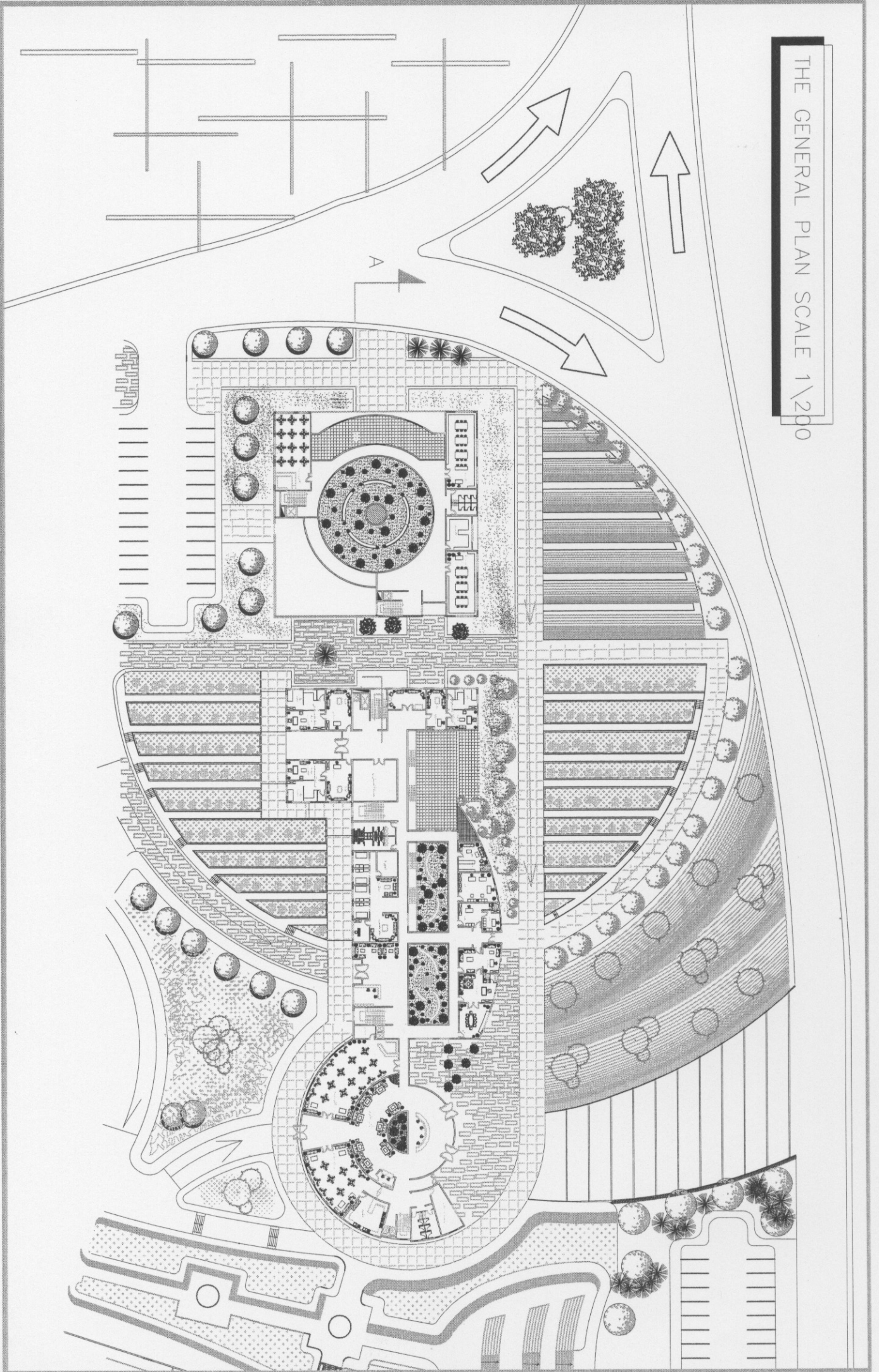


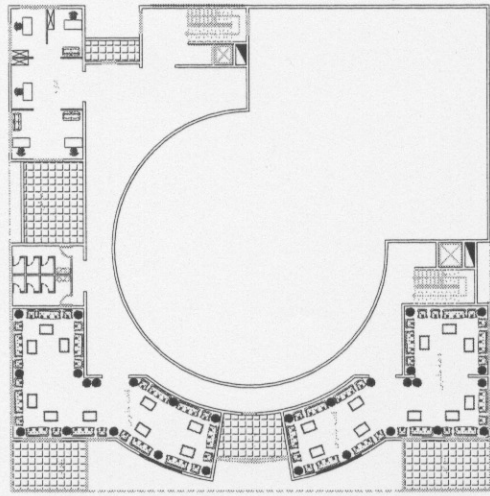
THE GENERAL WESTERN ELEVATION SCALE 1\500



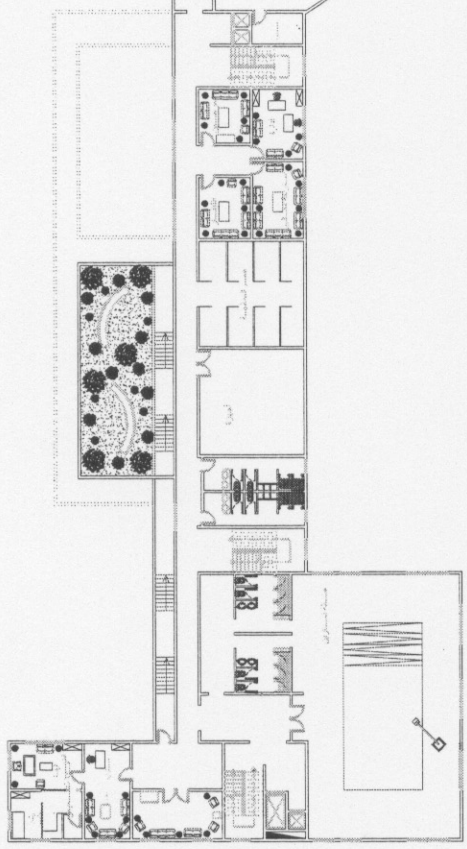
GENERAL SECTION B-B SCALE 1\500

THE GENERAL PLAN SCALE 1/200

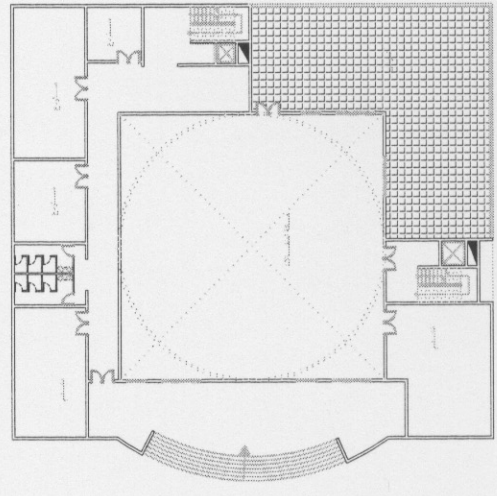




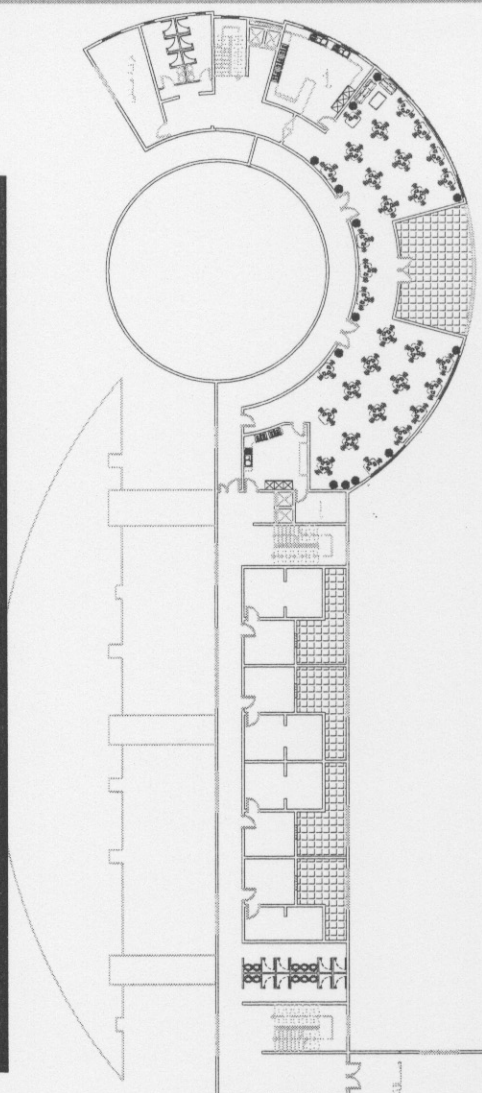
PLAN OF LEVEL -12.0 M SCALE 1/200

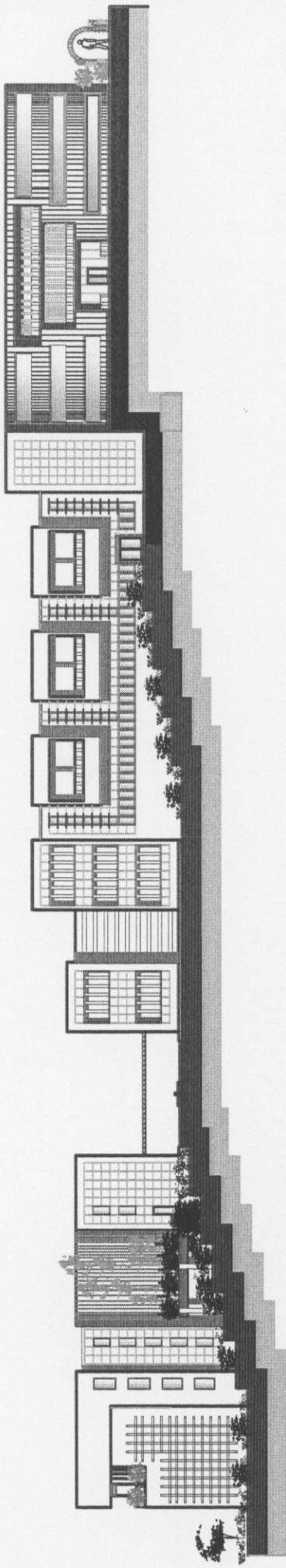


PLAN OF LEVEL -3.50 M SCALE 1/200

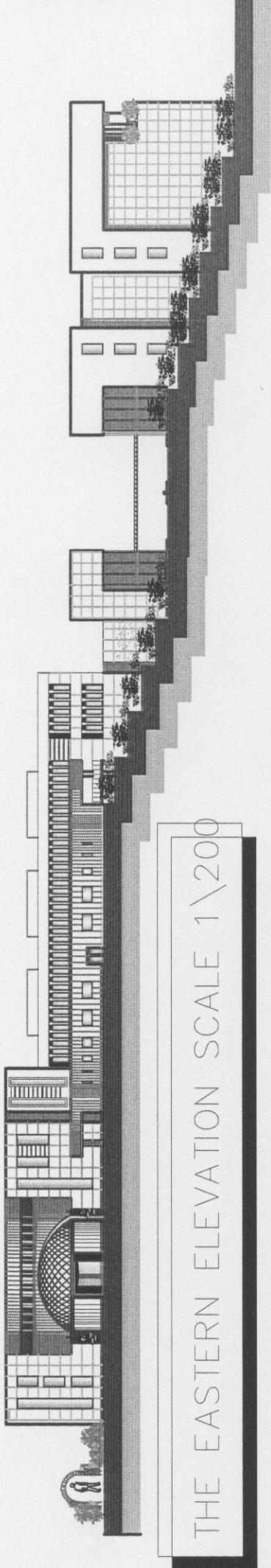


PLAN OF LEVEL +3.5 M SCALE 1/200





THE WESTERN ELEVATION SCALE 1\200



THE EASTERN ELEVATION SCALE 1\200