

جامعة دمنق  
كلية الهندسة المعمارية



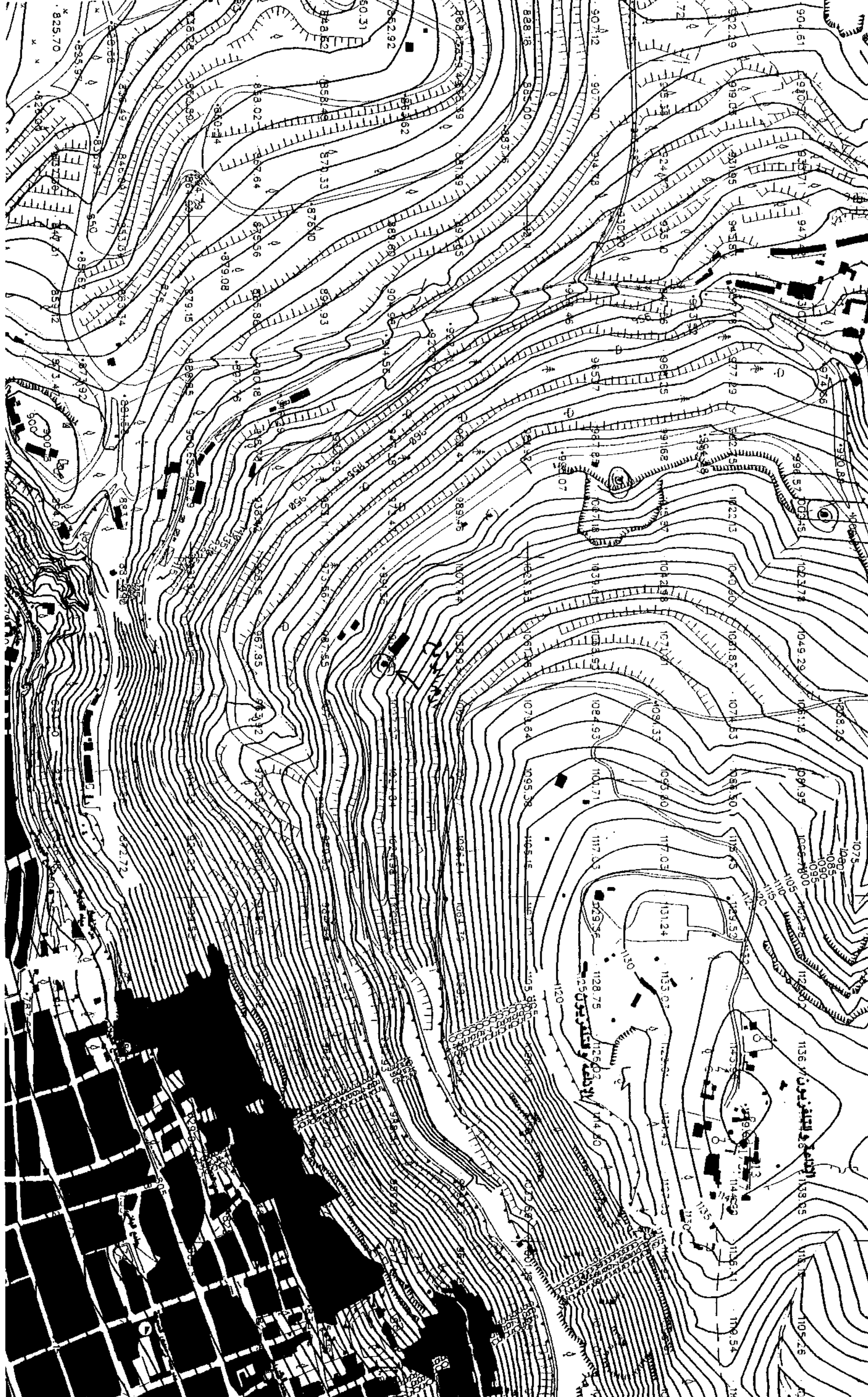
# بانوراما دمنق على جبل قاسيون

بانتراف : د م عقبة فاكوتنن د م تناليا عطفة

تقديم الطالبة  
ديمة ابو زينة







X-268500

X-268000

X-267500

X-267000

*Handwritten signature*



## تعريف المتحف البانورامي:

هو متحف لإظهار مراحل مختلفة من تاريخ حدث أو موقع ما (مثل الحروب والمدن) وربط اللوحات الفنية الموصفة للحدث أو الفترة التاريخية مع الواقع من خلال استخدام الخدع البصرية (مثل اللوحات الجدارية في بانوراما حرب تشرين التي تربط بعض اللوحات بمجسمات بارزة تشكل امتداد بصري واحد بحيث تجعل اللوحة خلفية للحدث بشكل ثلاثي الأبعاد.

## تتميز البانوراما:

بأنها تلقي الضوء على الحركة المعمارية وتطورها في مدينة دمشق في فترات تاريخية مختلفة إضافة إلى الأعمال الفنية التقليدية التي تصور العمارة الدمشقية فإن ربط هذه اللوحات بالنسيج العمراني وتشكيل مدينة دمشق الطبيعي يعطي المشاهد إحساساً حقيقياً بالفترة التي يشاهدها (مثلاً تشكيل لوحة يمكن من خلالها مشاهدة مجرى نهر بردى مما يعطي انطباعاً بواقعية هذا المشهد).

إضافة إلى القيمة التاريخية فإن المتحف البانورامي يضيف قيمة ثقافية حيث يمكن من خلاله زيادة معرفة المشاهد والزائر للمتحف بتاريخ دمشق وسوريا وحركة التطور الاجتماعي والسياسي والاقتصادي لسوريا وبشكل مبسط يسهل تذكره.

## الهدف من إنشاء البانوراما على جبل قاسيون:

(١) الاستفادة من الموقع الطبيعي لجبل قاسيون والمطل على مدينة دمشق بأكملها الذي يجعل من إمكانية استثمار الإطلالة لعرض التطور العمراني من مدينة دمشق عبر فترات تاريخية مختلفة.

(٢) يعتبر موقع المتحف من أماكن الجذب السياحي نظراً لسهولة الوصول إليه وإمكانية استثماره عمرانياً إضافة إلى العلاقة الوثيقة بين جبل قاسيون ومدينة دمشق.

## الغاية:

- (١) تعميق معرفة زوار التحف بتاريخ دمشق.
- (٢) تعزيز الحركة الثقافية في سوريا من خلال إنشاء متحف مختص بتاريخ المدينة.
- (٣) الاستثمار السياحي الثقافي من خلال إنشاء مشروع يمكن من خلاله توليد مردود مادي (ربحية المشروع).

## استخدامات المشروع:

المشروع هو رؤية جديدة لتعريف البانوراما حيث يقدم

- عرض مراحل تاريخية مختلفة ومتغيرة عن طريق اللعب البصري.
- مشاهدة مشاريع مختلفة قبل التنفيذ ووضعها قيد النظر.
- رؤية دمشق عن طريق فلاتر ضوئية مختلفة.
- رؤية بعض اللحظات التاريخية لدمشق عن طريق لوحات بانورامية.
- حضور بعض المحاضرات عن دمشق من قبل ضيوف أجانب وعرب.
- بعض الترفيه عن طريق

➤ الجلوس بمطعم مع إطلالة على دمشق

➤ حضور عروض مسرحية عن دمشق

➤ الاستمتاع بالإطلالة ورؤية أهم معالم المدينة عن طريق مناظير.

- جمع المعرفة والترفيه في معرض الشمع ومركز المعلومات.

- بيع بعض المنشورات والكتيبات عن دمشق.

- شراء بعض التذكارات عن دمشق.

- يحيط بالمشروع دراسة حدائقية مميزة.

**الفائدة المرجوة ← تعزيز الفهم الثقافي.**

**يتكون المشروع من صالات وأقسام مختلفة تصب جميعها لخدمة هدف واحد وهذه الأقسام هي...**

### **١- البانوراما الطبيعية:**

وتختلف البانوراما الطبيعية عن التقليدية أو الحديثة بدمجها لجزء من المشهد الطبيعي لمدينة دمشق مع مجموعة من الإسقاطات الضوئية (البصرية) سواء أكان الإسقاط من خلال جهاز عرض أو من خلال منظر معد مسبقاً يتم وضعه بين المشاهد وإطلالة مدينة دمشق بحيث تصبح إخلاله المدينة جزء من المنظر المرسوم وبالعكس.

تتميز عن البانوراما بإمكانية تغيير المنظر البانورامي إضافة إلى واقعيتها من خلال الاستفادة من الضوء الطبيعي والمنظر الموجود.

### **٢- صالة العرض البانورامي الحديث:**

بعكس البانوراما التقليدية التي تعتمد على الامتداد المجسم للوحات الجدارية فإن استخدام مجموعة من الشاشات المتلاصقة والمرتببة بشكل دائري والتي يعرض عليها مجموعة من الأفلام المتكاملة والتي تشكل من مجموعها مشهد واحد يحيط بالمشاهد مع المؤثرات الصوتية ستجعل من تجربة الانغماس بالحدث حالة مذهلة. إذ يصبح المشاهد جزء لا يتجزأ من الحدث الذي يحيط به أينما التفت والميزة الأهم من استخدام العرض المتواصل هو إمكانية عرض مجموعة من الأفلام وبشكل متكرر بحيث يصبح الاستثمار البصري والسمعي للبانوراما أعظماً ولا يقتصر على تجسيد مرحلة واحدة بينما مجموعة متغيرة من المراحل إضافة إلى هذا فإن التكلفة الكلية لاستثمار البانوراما تصبح أقل مقارنة بالبانوراما التقليدية.

### **٣- متحف الشمع:**

تعتبر متاحف الشمع من أكثر المتاحف جذباً للسياح وتتميز بانخفاض كلف تشغيلها وصيانتها إضافة إلى ربط أهم الشخصيات التاريخية بالأحداث المعروضة بغير صالات. فمثلاً وضع شخصية صلاح الدين في متحف الشمع مع نبذة عن حياته ودوره في مدينة دمشق سيرسخ في أذهان زوار المتحف العلاقة التاريخية لدمشق وصلاح الدين إضافة إلى دور دمشق التاريخي.

ولاستكمال دوره التثقيفي فقد ألحق به مركز معلومات يمكن من خلاله ربط الشخصية التاريخية ومدينة دمشق بمعلومات أخرى من شأنها ترسيخ هذه المعلومات بصرياً وسماعياً. ويمكن أن يلعب متحف الشمع ومركز المعلومات دوراً تربوياً وتعليمياً هاماً من خلال تنظيم زيارات مدرسية لاستعراض تاريخ دمشق وسورية.

#### ٤. قسم الفلاتر الضوئية:

إن استخدام الفلاتر الضوئية كمؤثرات خاصة يمكن من خلالها حذف أو تغيير منطقة أو بقعة عمرانية معينة من مجمل النسيج العمراني لمدينة دمشق، أو إضافة مؤثرات لونية وبصرية خاصة يمكن من خلالها رؤية مدينة دمشق بألوان مختلفة وأشكال جديدة، أن هذا الاستخدام إضافة إلى قيمته الفنية والترفيهية يساعد على تقدير وتقييم بعض النواحي الجمالية التي يمكن إضافتها على النسيج العمراني لمدينة دمشق مثال: أن تلوين منطقة معينة أو مجموعة من الأبنية من خلال إضافة فلتر خاص يمكن أن يساعد على إضافة بعض اللمسات الفنية وتقديمها وتقييمها قبل الشروع بتنفيذها. وكمثال فإن إضاءة الشوارع بلون معين بمنطقة تجارية بلون خاص يمكن أن يكلف الكثير ولا يعطي النتائج المطلوبة وبالتالي فإن فحص هذه المؤثرات الضوئية قبل الشروع بها قد يوفر علينا الكثير.

#### ٥. قسم المشاريع الحديثة:

يهدف إلى استعراض المشاريع المعمارية الحديثة المقترحة للتنفيذ كمشاريع من مدينة دمشق دون الحاجة إلى اتفاقات عالية في تصميم المجسمات حيث يمكن أما عرضها بانورامياً أو إضافة مجسم صغير على مجسم مدينة دمشق الأساسي الموجود مسبقاً. إضافة إلى هذا يمكن استخدام هذا القسم لدراسة تأثيرات تغيير البنية العمرانية لمنطقة معينة من النواحي الجمالية والاقتصادية والمدنية البيئية. وقد نمت إضافة هذا الجزء نظراً لارتباطه الوثيق بأهداف وغايات المتحف الأساسية من عرض البنية العمرانية لمدينة دمشق تاريخاً ومستقبلاً إضافة إلى سهولة فهم أثر هذه المشاريع كونها تعرض على أرض الواقع.

## تم تقسيم البناء إلى قسمين أساسيين:

الأول يتضمن الكافتريا ومتحف الشمع ومركز المعلومات ومعدات التسويق والذي في غايته الأساسية الترفيه وتقديم الخدمات.

والثاني المتضمن صالات العرض البانورامية الذي يهدف بشكل أساسي إلى تقديم المادة الثقافية.

وقد تم هذا الفصل بشكل متعمد للأسباب التالية:

- (١) إتاحة الفرصة لجذب أكبر عدد من المرتادين إلى البانوراما سواء أكان الهدف الترفيه أو التثقيف فالذي يرغب في التمتع بالمنظر فقط يمكنه أن يدخل للكافتريا دون الحاجة إلى دخوله للمتحف والعكس صحيح.
- (٢) أما بالنسبة للمجموعات السياحية والعائلات الراغبة في قضاء وقت طويل نسبياً فيمكنهم استخدام الخدمات بنفس الوقت الذي يمكنهم فيه زيارة متحف متكامل.

## أقسام المشروع:

### القسم الداخلي:

#### ١) المدخل:

- ١- بهو دخول - أركان جلوس واستراحة.
- ٢- استعلامات.
- ٣- قطع تذاكر.
- ٤- محلات لبيع المنشورات والمعلومات عن دمشق
- ٥- بعض الخدمات.

#### ٢) القسم البانورامي:

يتكون هذا القسم من عدد من الصالات المطلّة على دمشق تعرض بها لوحات بانورامية بأساليب حديثة ومتطورة.

- ١- قسم البانوراما الطبيعية (يعرض مراحل تاريخية مختلفة متغيرة للمدينة (٣-٤) صالات مع مراعات التسلسل الزمن.
- ٢- قسم مشاهدة المشاريع المختلفة قيد النظر.
- ٣- قسم يعرض فلتر ضوئي سورية.
- ٤- قسم الأرض اللوحة.
- ٥- قسم العرض البانورامي الحديث.

#### مميزات القسم ٢:

- تكلفة منخفضة نسبياً لعدم وجود تقنيات مكلفة.
- إمكانية تحقيق المشروع عالية لأن البانوراما لمدينة لا تتضمن مجسمات معقدة.
- عدم الحاجة لإنشاء بناء معقد (فراغ + بلور + أجهزة إسقاط).

#### ٣) متحف الشمع ومركز المعلومات:



#### ٤) قسم ترفيهي:

- ١- مطعم مع إطلالة متميزة على دمشق وله تخدمه الخاص.
- ٢- صالة يتم بها عرض بعض العروض البسيطة عن دمشق ذات بعد تاريخي أو زمني + مستودع.
- ٣- مدرج لإلقاء بعض المحاضرات وله علامة مباشرة مع البهو.

#### ٥) قسم تخدمي:

- ١- مستودعات.
- ٢- تدفئة + تكييف.
- ٣- قسم صيانة.
- ٤- قسم للفنيين المسؤولين عن اللوحات البانورامية.
- ٥- قسم استلام وتوزيع وفرز
- ٦- رصيف تحميل.

#### ٦) قسم إداري:

- ١- غرفة مدير.
- ٢- سكرتارية.
- ٣- غرف إدارية.
- ٤- خدمات صحية.
- ٥- قاعة اجتماعات صغيرة.
- ٦- قسم فني.

#### ٧) قسم يعرض صور ومصمات عن دمشق.

#### ٨) قسم يعرض صور ومصمات عن سوريا ككل.

## القسم الخارجي:

- دراسة حدائقية خارجية تتضمن أماكن جلوس مطلة على دمشق وتراسات تحتوي أماكن معددة لرؤية دمشق معلومات عن هذه المناطق.
- مواقف للسيارات خارجية مجاورة للقسم الإدارية + مواقف لـ ٦٠ سيارة تحت الأرض.

الطابق الأول:

الفعالية	رقم
كافتريا	١
محلات لبيع التذكارات	٢
قسم إداري	٣

الطابق الثاني

الفعالية	رقم
استعلامات وقطع تذاكر	١
درج للقسم الإداري	٢
بهو الدخول	٣
كافتريا	٤
خدمات صحية	٥
قسم تخدم	٦
مستودع للقسم التخدمي	٧
مستودع للصالة المتعددة الاستعمالات	٨
صالة متعددة الاستعمالات	٩
مدرج	١٠
صالة معلومات عن دمشق	١١
صالة بانورامية طبيعية	١٢-١٣-١٤



### الطابق الثالث

الفعالية	رقم
قسم الأرض اللوحة	١
متحف شمع	٢
مركز معلومات	٣
صالة معلومات عن سوريا	٤
قسم إسقاط للمدرج	٥
صالة معلومات عن دمشق	٦
صالة بانوراما طبيعية	٧
مستودع للصالة	٨
صالة بانوراما طبيعية	٩-١٠

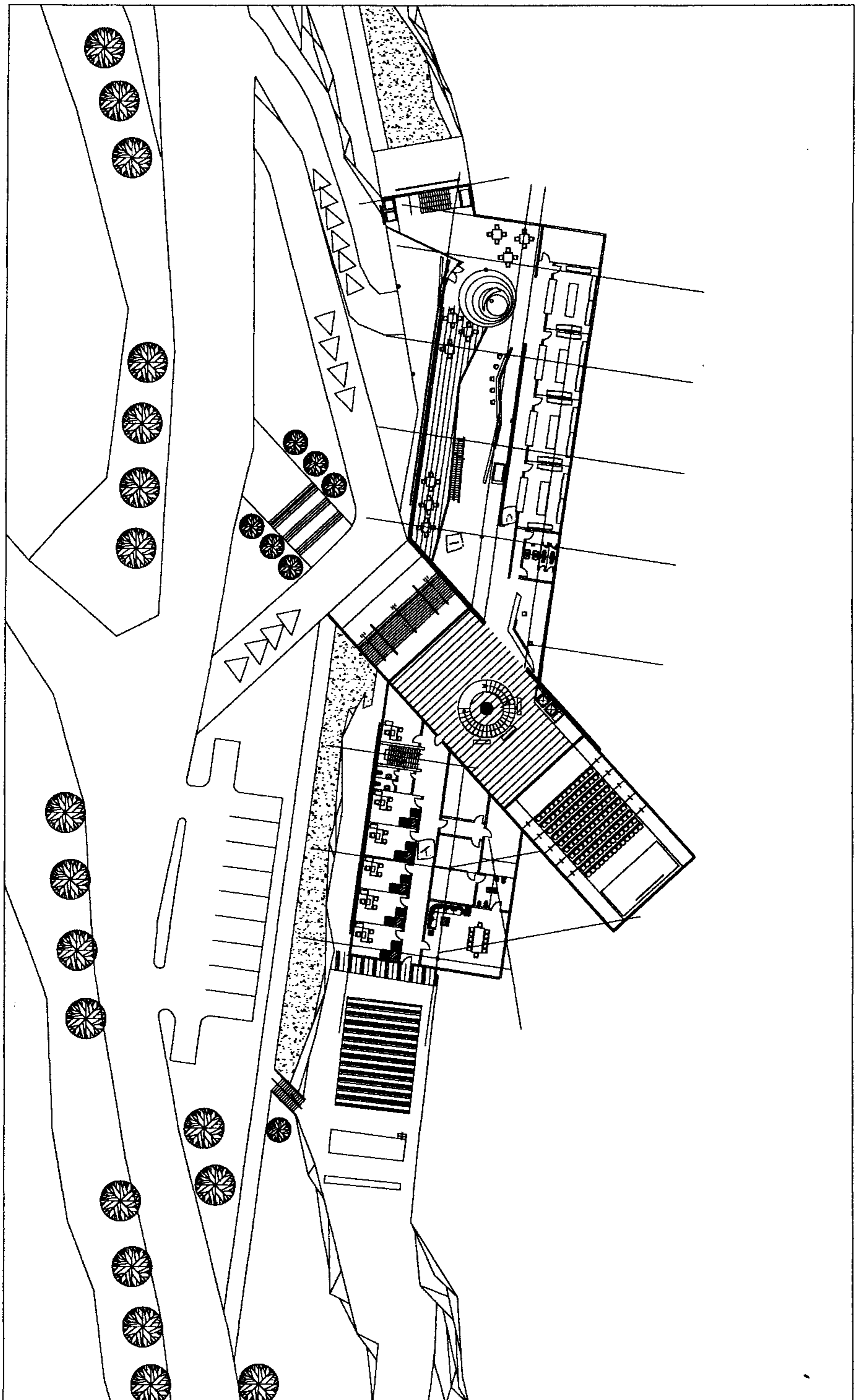
### الطابق الرابع

الفعالية	رقم
قسم المشاريع الحديثة	١
قسم للنظر إلى دمشق عن طريق مناظير	٢
قسم البانوراما الحديثة	٣
قسم الفلتر الضوئي	٤
مستودع للصالة	٥
ماكيت لمدينة دمشق	٦

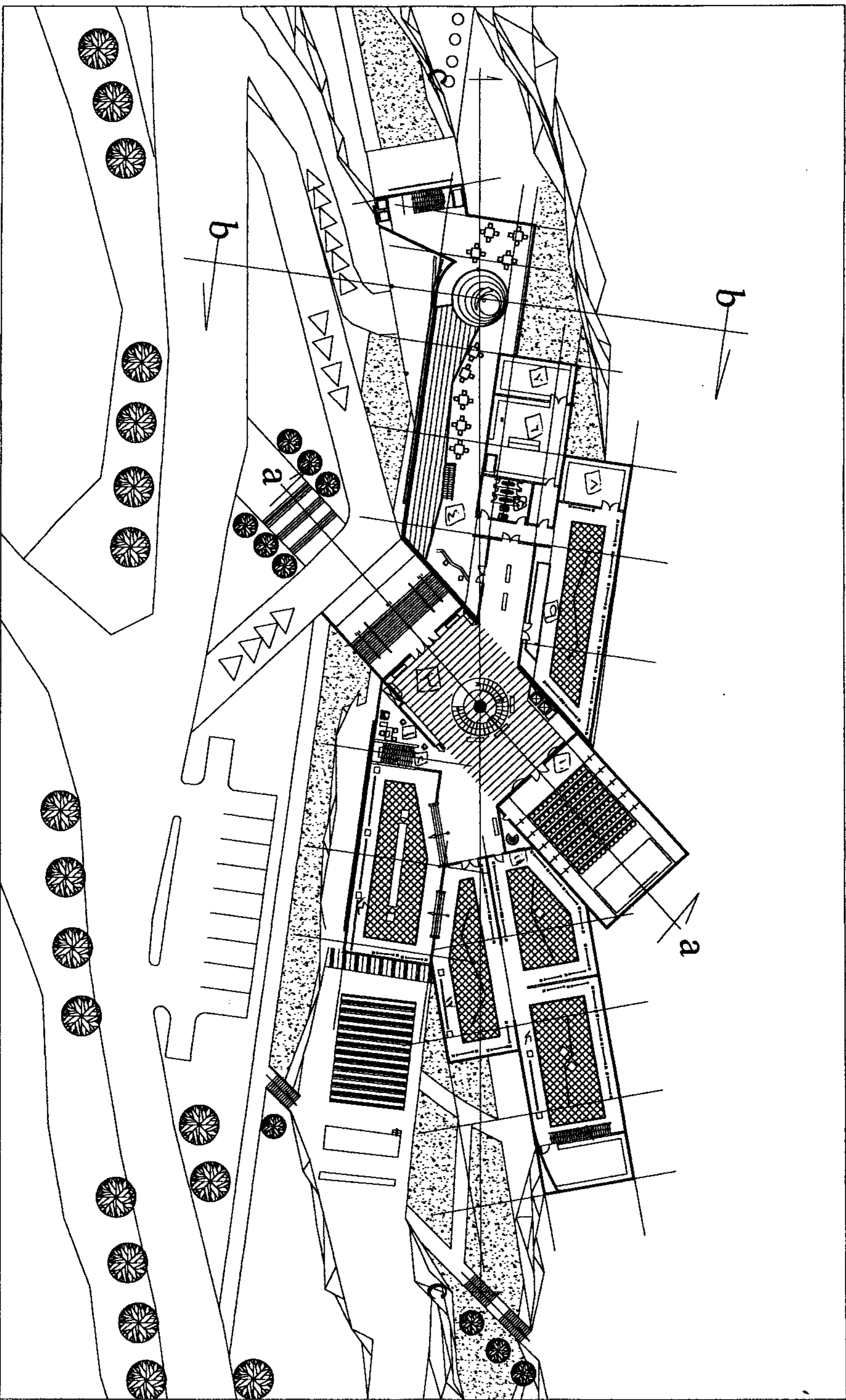
## القبو

الفعالية	رقم
مواقف لـ ٦٠ سيارة	١
رصيف تحميل	٢
استعلامات للزوار	٣
استلام وفرز	٥+٤
مستودع عام	٦
تدفئة وتكييف	٧
قسم للفنيين والمسؤولين عن اللوحات	٨

ارطابق الاول

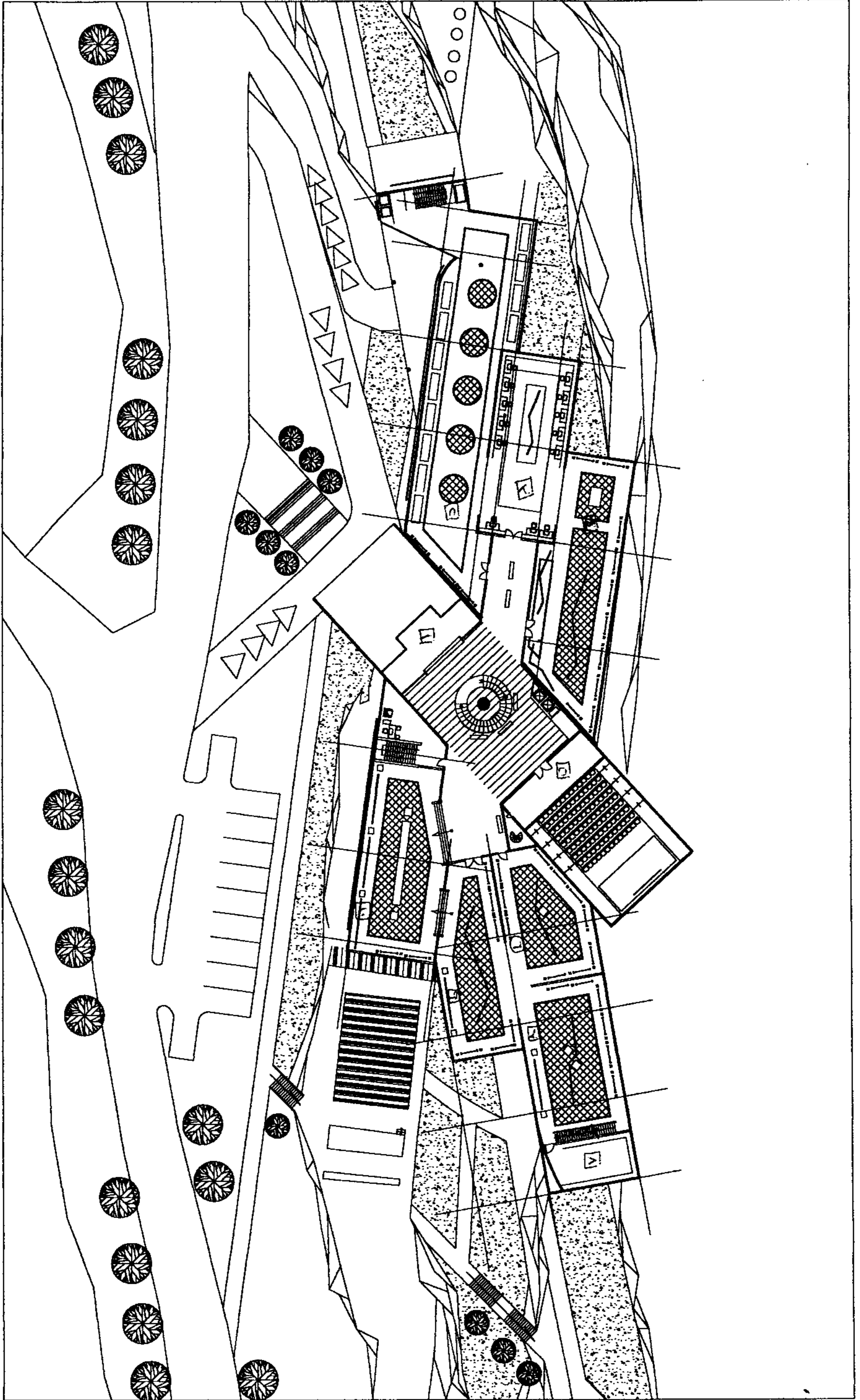






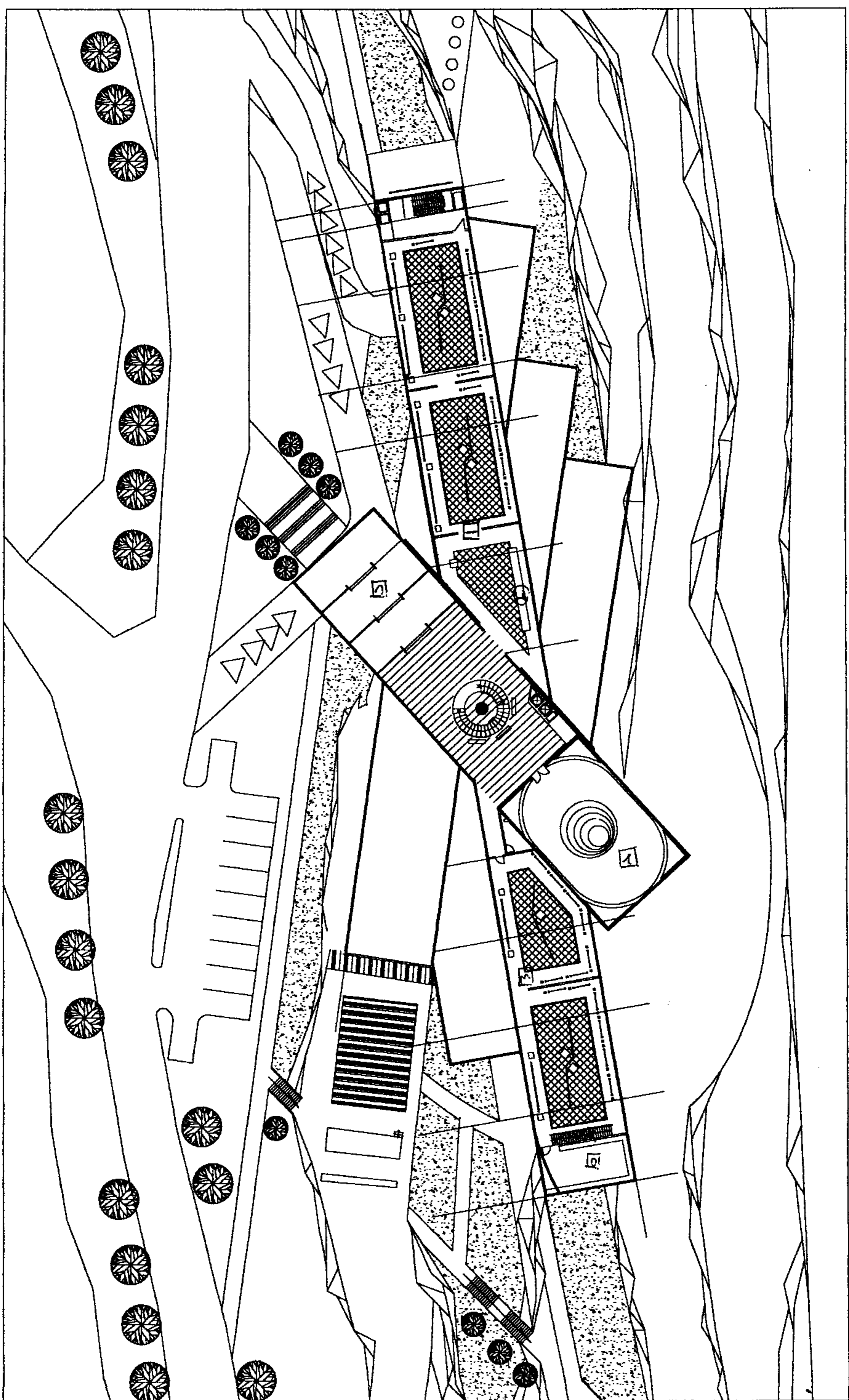
الخطط المسطحة

الطابق الثاني

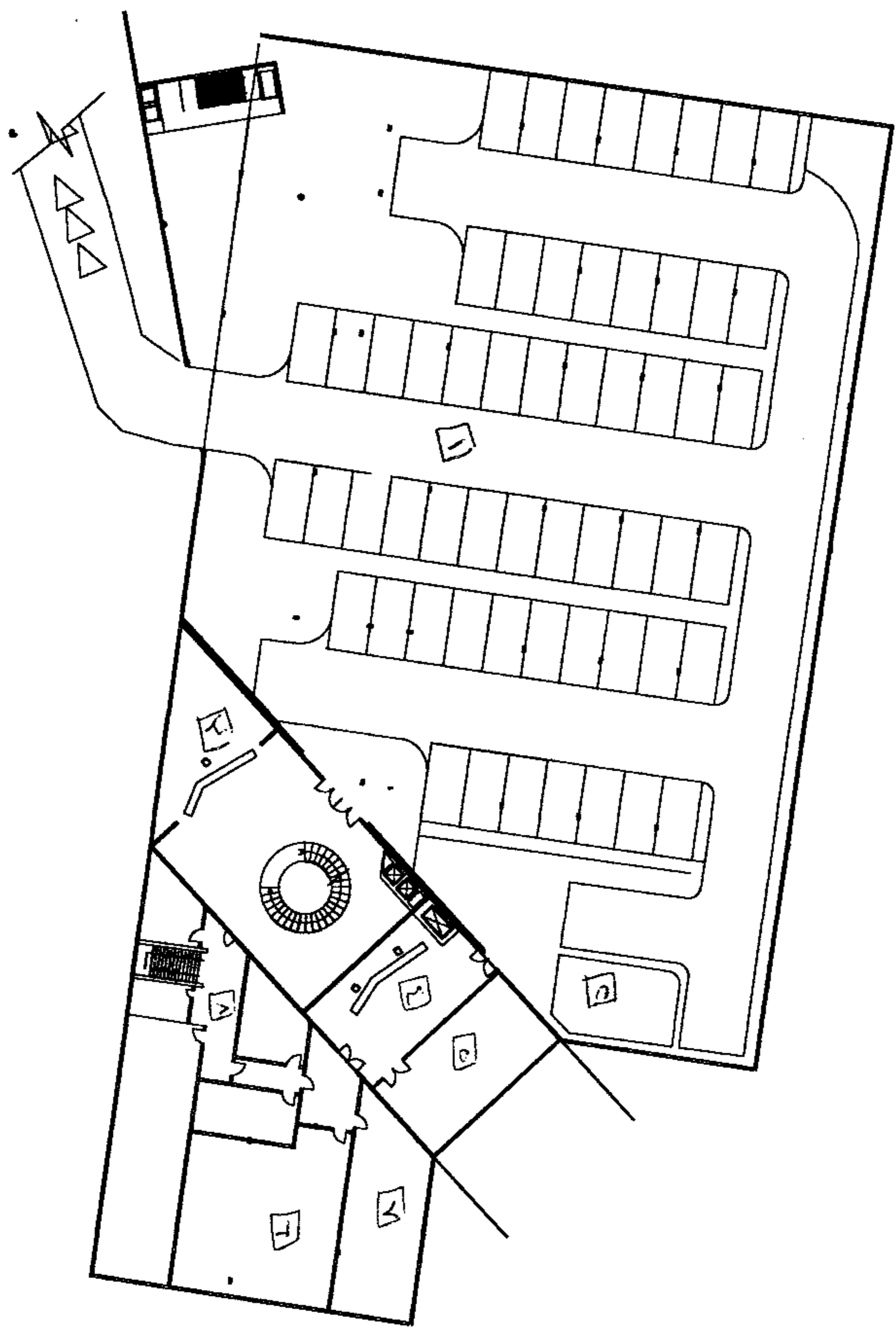




ارطابق اولیہ







114

1/2/19

