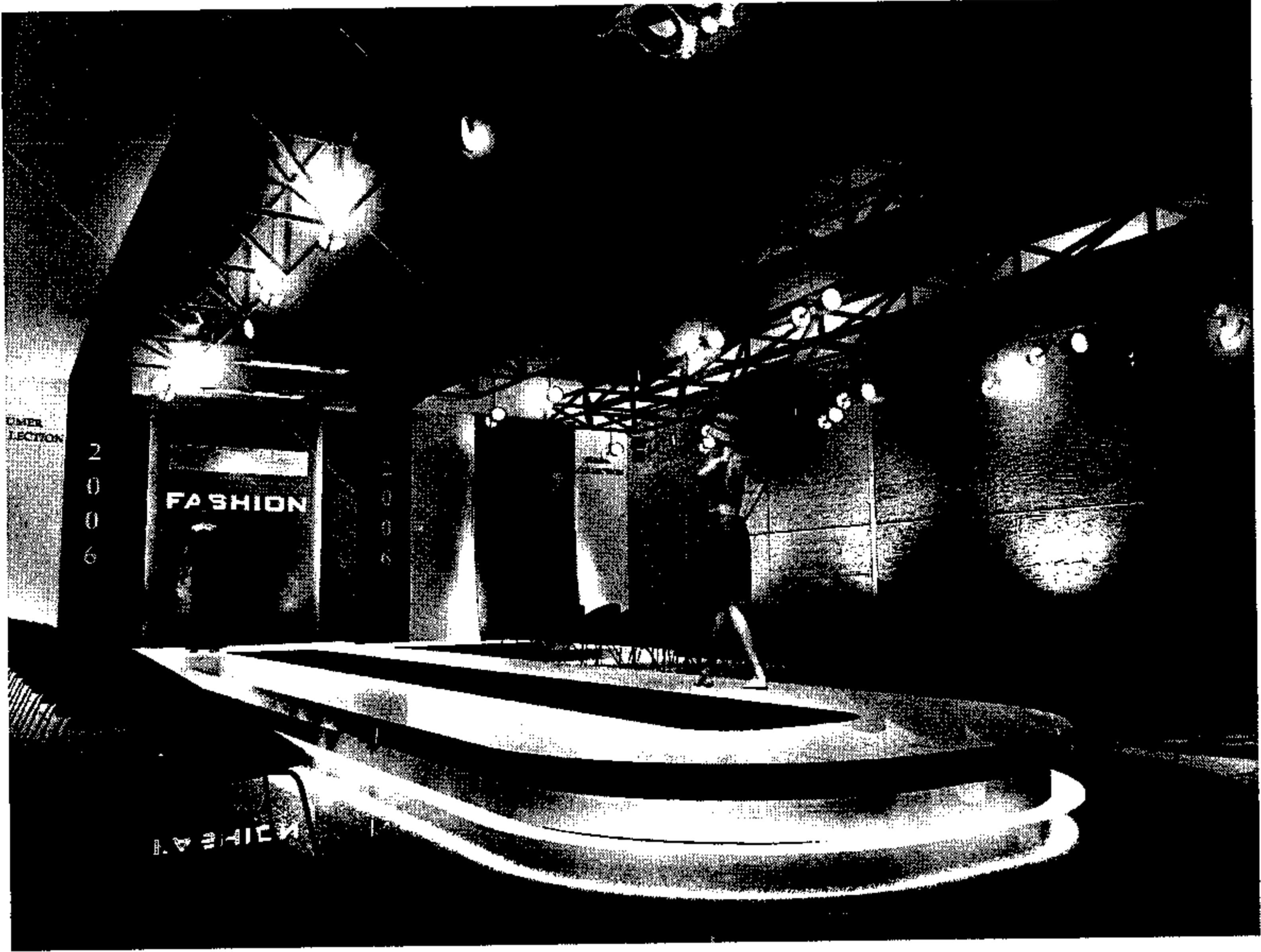


# بيت الأزياء



إعداد  
فياض منصور

إشراف  
د.م. أنور غيث      د.م. يسار عابدين

دراسة المحدث لنيل درجة البكالوريوس في الهندسة المعمارية

## مقدمة:

وجود الانسان على الارض وجود مقرون بفكرة اكساء جسده الفطرية التي ولدت مع شعوره بالحاجة الى الدفاع و الحماية و الخصوصية .  
فمن اوراق الشجر الى جلود الحيوانات و فرائها الى اكتشافه الخيط تطور ضمن نسق تصاعدي حتى وصل الى مرحلة الصناعة مع ظهور الثورة الصناعية و انعكاسها على كامل وجوه الحياة الحديثة و كانت صناعة الازياء من الصناعات التي اكتسبت اولوية نظرا للحاجة المادية و البعد الفني لها.  
ومن مدن متطورة الى مدن تتطور غزت فكرة الزي و الهندام عقلية كل رجل و امرأة و طفل فبدأ التسابق في ابتكار التصاميم و تعميق الافكار وصولا الى عصر اصبحت بلدان العالم تتفاخر في عروضها و منشأتها لخلق الازياء و تتنافس باسماء مصمميها و علامتهم الفارقة في هذا المضمار،ومن هنا كانت و ماتزال بلاد تسعى وراء لقمة العيش و ايجاد زاوية تبصر النور من خلالها في هذا العالم مثل بلادنا لم تكن دنيا الموضة و الملابس يوما من الايام من ثقافتها و هذا امر منطقي و مبرر لكن الولوج الى الازياء و لو على الاقل على الورق محاولة للمستقبل لتلمس الطريق و اعطاء هذه البلاد و شعوبها خلفية تثقيفية في هذا المجال.

## الموقع:

في مدينة دمشق في منطقة المزة الجديدة و تحديدا في منطقة القرن الالي حيث تم تقسيم الارض الى قسمين،  
مساحة الارض المقام عليها المشروع 4500 م2  
تم اختيارها لانها تخدم بطريق مهم و طريق اخر فرعي،و لوجود فعاليات ثقافية و اجتماعية و ادارية و تجارية تحيط بها مثل (السيتي مول- المركز الثقافي العربي- برج تالة- دار السعادة للمسنين...)

## تحليل الموقع:

محاور السيارات: -المحور الرئيسي و هو محور المزة -فيلات  
-محور جانبي فيه ميل  
محاور المشاة: -المحور القادم من المزة القديمة  
-المحور القادم من الامتداد السكني.

## المعطيات التخطيطية:

ان المباني المجاورة لأرض المشروع مختلفة الانماط و الارتفاعات و الوظائف مما لا يمنع اقامة أي مشروع على أرض الموقع. حاولت الاستفادة من معطيات بعض الابنية مثل الفراغ الداخلي لدار السعادة فحفرت فراغا مستمرا داخل الكتلة و الاستفادة من قيام برج تالة على الأرض فوق المشروع فكان المشروع بمثابة الصاعد باتجاه برج تالة.

## الفكرة التصميمية:

في البداية حاولت الانطلاق من شكل الأرض الطولي و انطلاقا من حركة العارضة(العارض) على المنصة ضمن قاعة العرض تكون شكل المسقط للمشروع كما تم الاعتماد على وجود ثلاث مداخل رئيسي لقاعة العرض الرئيسية و الفعاليات المختلفة للدار(تجاري-مكتبة-فيديو تك-معارض) و ايجاد مدخل خاص للموظفين و العارضات و ايجاد مدخل جانبي خاص بالتجاري و الكافيتريا وذلك عندما يقام عرض و يغلق المدخل الرئيسي امام الجمهور و كذلك كمدخل مستقل من خلال جسر و ايجاد فراغ تعائشي سماوي داخلي يشكل اضافة بصرية وجمالية و تفاعلية للمشروع و الاعتماد في دخول الموظفين و التجاري على جسور مما يعطي اطلالة للمداخل و ايجاد علاقة بين المناسيب المختلفة للشوارع كما اعتمدت في توزيع الفعاليات و البطاريات و الابهاء على البساطة و شبه التناظر من اجل اضافة قوة وظيفية للمشروع.

## فكرة التكوين:

الانطلاق من ميل الشوارع المحيطة للأرض فكانت الكتلة تميل مع الميل بينما كانت الكتلة المستقيمة تعبيراً عن اسلوب الكتل في المنطقة و تماشياً مع الكتلة السفلية لبرج تالة.

## فلسفة المشروع:

اللباس يعبر عن شكل من اشكال علاقة الانسان بالطبيعة و بما ان هذه العلاقة يشترك فيها البعد الواقعي المادي بالفني لذا كان المشروع من خلال حجمه و كتله و فتحه تعبيراً عن البعد الفني لهذه العلاقة و من خلال وظيفته شبه المتناظرة و استقامة اضلاعه و الفتحة السماوية المربعة تعبيراً عن البعد الواقعي لهذه العلاقة.

## مجالات استخدام الدار:

- 1- اطلاق ازياء خاصة بالدار
- 2- استضافة عروض تراثية و تاريخية للازياء من شتى انحاء الدول
- 3- استضافة عروض ازياء لمصممين اجانب
- 4- اقامة معارض للازياء القديمة و الحديثة
- 5- اقامة محاضرات تخصصية عن عالم الازياء و ثقافة الموضة

## العرض:

العرض الرئيسي بضم 21 عارضة و 4 عارضين يبدأ العرض بخروج العارضات مع فارق زمني بين دخول و خروج العارضة الاخرى و كل عارضة تحمل رقما و يقوم الجمهور بالضغط على جهاز امامهم من اجل حجز القطعة بعد ان يستمعوا لشرح عنها و تكون غرفة تبديل الملابس و المكياج قرب المنصة من اجل استبدال سريع للزي و يرافق خروج العارضات موسيقا و مؤثرات سمعية و بصرية .

## برنامج المشروع

### 1- قسم العرض و الجمهور:

- 1- بهو يحوي استعلامات و اركان جلوس ولوحات اعلانية بمساحة 2م150
- 2- صالة عرض الأزياء الرئيسية بمساحة 2م240 ويلحق بها:  
صالة ملابس ومسالح العارضات و العارضين  
صالة مكياج  
قسم التصوير و تقنيات الصوت و الاضاءة  
مستودع للثياب  
استراحة للعارضات و العارضين  
ومجموع مساحات الملحقات 2م250 بالاضافة لبهو تمهيدي للصالة بمساحة 2م150
- 3- مكتبة وصالة انترنت تحوي المجلات الدورية بمساحة 2م110
- 4- صالة فيديو تك تحوي شاشات عرض بمساحة 2م60
- 5- قاعة للمؤتمرات الصحافية و الاحتفالات بمساحة 2م110
- 6- اقسام بيع للوكالات بمساحة 2م130
- 7- كافيتريا للجمهور بمساحة 2م130
- 8- القسم التجاري يتضمن الاعمال المنتجة ويتم البيع من خلالها بمساحة 2م280
- 9- صالة لعرض الأزياء الحديثة و صالة لعرض الأزياء التراثية بمساحة 2م180
- 10- خدمات صحية و بطاريات خدمة

### 2- قسم الدراسات :

ويتألف من قسم التصميم و قسم التنفيذ

#### 1- قسم التصميم:

ويتألف من

- 1- مرسم للمصمم الاساسي و ركن للاجتماع مع المصممين المساعدين و مستودع ومراسم للمصممين المساعدين بمساحة 2م150
- 2- قسم لاختيار الموديلات و تجريب انواع الاقمشة والاكسسوارات بمساحة 2م130
- 3- قسم يحتوي على مكاتب مسؤولة عن تحديد نوعية القماش والالوان و نوعية الاكسسوارات و نوعية التطريز و الشك المناسب بمساحة اجمالية 2م100
- 4- خدمات صحية

**2- قسم التنفيذ:**

و يتألف من

- 1- مشاغل تحوي على ماكينات خياطة و طاولات خاصة وركن اجتماع لمناقشة التصاميم و خزائن خاصة للمواد و تقسم الى اركان للتطريز و الشك والعمل اليدوي و تحوي على مستودعات بمساحة 2م350
- 2- مشاغل لتصنيع القماش مقسمة الى اركان و تحوي على مستودع بمساحة 2م180
- 3- استراحة و بوفيه للعاملين بقسم التنفيذ بمساحة 2م70
- 4- ركن لمراقب الدوام
- 5- خدمات صحية

**3- القسم الاداري:**

ويحوي على

- 1- مدير و سكرتيريا و اربع غرف ادارية بمساحة 2م180 قسم
- 2- قسم ادارة التسويق و المبيعات بمساحة 2م50
- 3- قسم الاعلان بمساحة 2م40
- 4- خدمات صحية و مستودع

**4- القبو:**

ويحوي على

- 1- مستودعات
- 2- خدمات من مراحل و تدفئة و تكييف و خزانات
- 3- مواقف سيارات عدد 44 موقف

**المساحات:**

- 1- الطابق الارضي 2م1425
  - 2- الطابق الاول 2م1350
  - 3- الطابق الثاني 2م775
  - 4- الطابق الثالث 2م370
  - 5- القبو 2م2800
- المساحة الكلية للمشروع 2م6720

