

جامعة دمشق
كلية الهندسة المعمارية

مشروع تجمّع سكني سياحي خاص

تقديم الطالبان

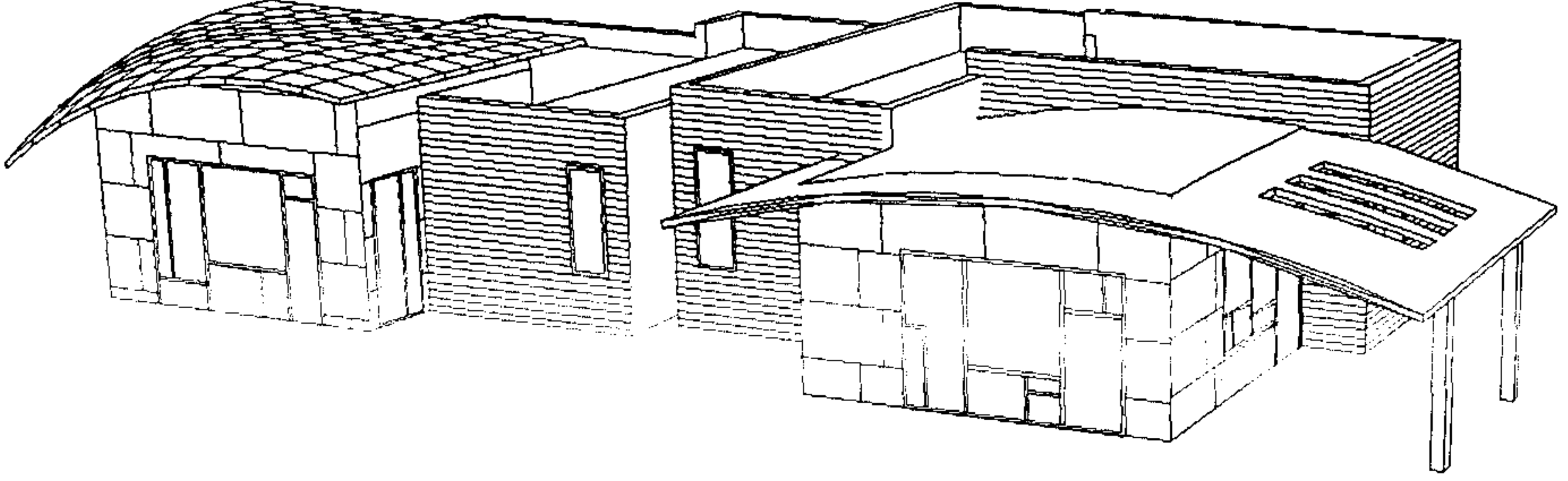
مصباح سمينة ياسر سنبل

بإشراف

د.م غسان حطبوني

د.م مزينة العبدالله

د.م بيرو نانو



إن البساطة ليست للبسطاء إنما هي حل الأقوياء

ب . وأيضاً معها

نظريات العمارة الجزء الثاني جامعة دمشق

مقدمة : مع ازدياد نسبة التلوث في المدن والعواصم الحديثة ظهرت الحاجة والرغبة بالإبتعاد عن مصادر التلوث في المدن ، فجاءت مناطق الاستجمام والقرى السياحية والمنتجعات لتزد على هذه الرغبة والحاجة ، ويعتبر هذا المشروع احد الاساليب الاستجمام وإبعاد مريدية عن اجواء المدينة ، ووضعهم في جو خاص ومنظم وفق مفاهيم التجمع السكني السياحي الخاص .

الغاية من المشروع :

إن الغاية من المشروع هو تأمين عدد معين المنازل ذات طابع خاص في التصميم وتأمين مجمع ترفيهي يشمل قسم صالات رياضية ، ومطعم سياحي ، لتخديم القادمين من خارج المشروع ومن خارجه بالإضافة الى تأمين أجواء داخلية من التراسات ومساحات خضراء .



الموقع العام مقياس ١:١٠٠٠

الفكرة العامة : تم الاعتماد في عملية التخطيط العامة على اعتماد 40% من مساحة الأرض من اجل من أجل السكن (متضمن البناء بالاضافة للوجائب) و 10% ممرات مشاة وطرق ، 8% مساحة المنشآت الترفيهية والباقي مساطب خضراء وتراسات .

- تم التأكيد على أهمية الفصل الوظيفي بين حركة المشاة وحركة السيارات حيث جعل حركة المشاة توازي حركة السيارات ولا تتقاطع معها .

- تم مراعاة أهمية التوجيه الجغرافي للبيوت ومحاولة تجنب الاطلالة باتجاه الغرب وتقليل حجم الفتحة باتجاه الغرب .

- التأكيد على أهمية الاطلالة والفتحة للبيوت وجعل لكل بيت منفذ مريح باتجاه الاطلالة الجنوبية والابتعاد عن تواجده البيوت أو الحجز البصري لبعضها البعض .

- الفصل الوظيفي بين حركة الداخل الى المطعم والى النادي الرياضي

- لفصل الوظيفي بين القادم من داخل المجمع والقادم من خارجه .

- تأمين فراغ تعايشي كنوع من عوامل الجذب للمشروع

- الفتحة للمطعم باتجاه الإطلاله وتأمين اطلالة شمالية له

- الإستفاده من ميل الأرض الخفيف البالغ 6.5% من خلال

١- زيادة إرتفاع غرفة المعيشة ضمن البيت بحيث تصبح 2.7 م .

٢- رفع وتخفيض المناسيب بين البيوت المجاورة أو المتلاصق وذلك لإضافة نوع

من الخصوصية التصميمية لكل بيت

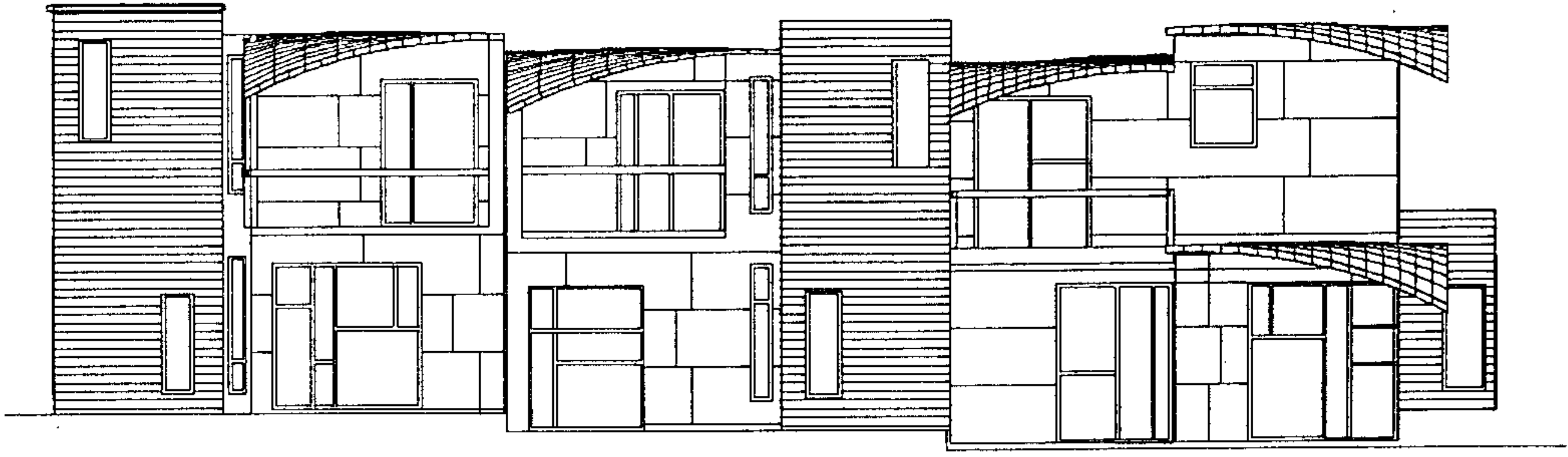
٣- استخدام الميول الخفيف و فرق المنسوب في التوزيع الحركي للصالات
وتشكيل الواجهات

- التأكيد على المحور الرابط بين القسم الترفية والقسم السكني

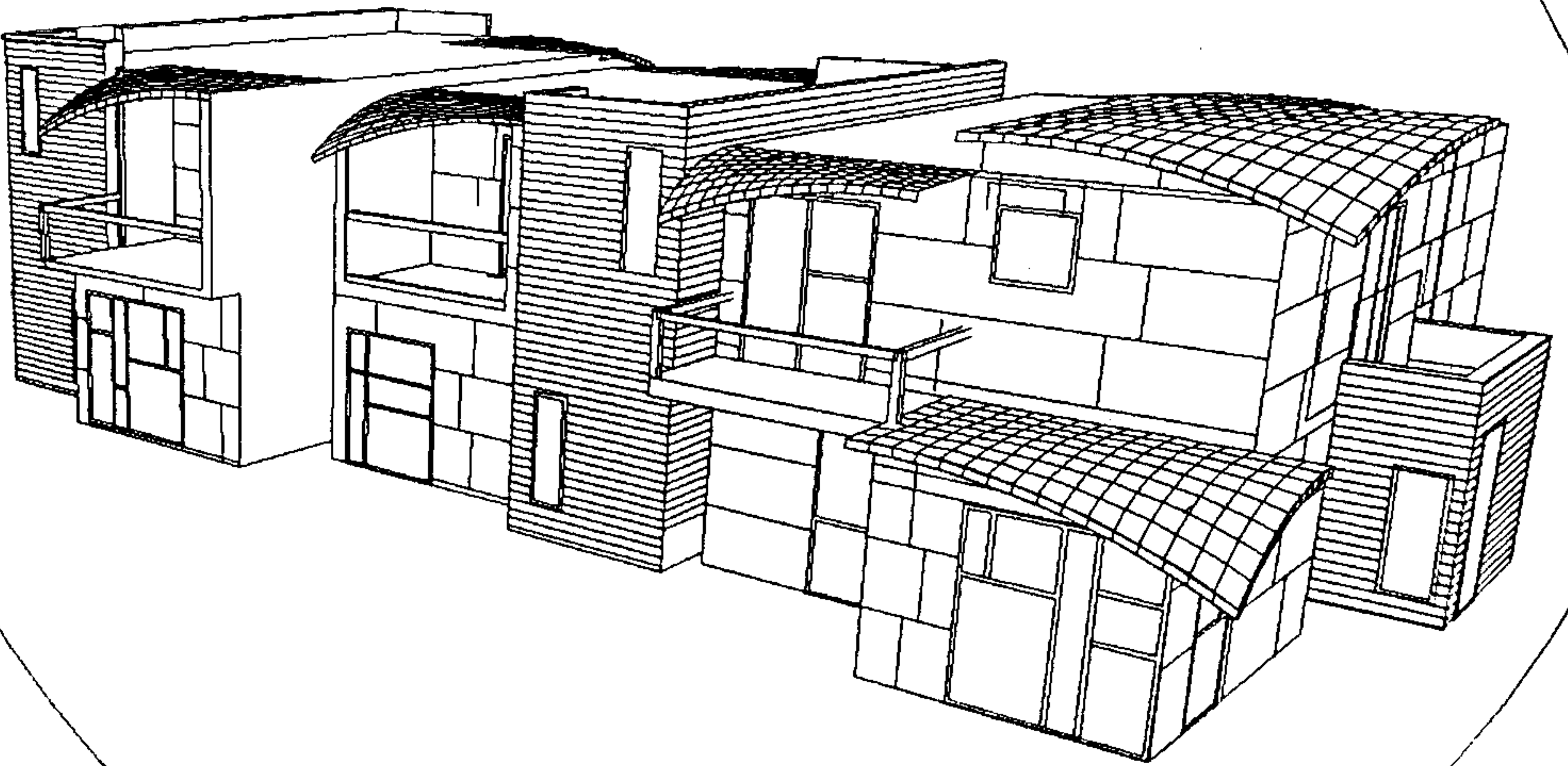
التحليل الوظيفي :

الشوارع : تم استخدام شارع محيط لكامل الأرض وذلك من أجل تأمين العزل عن السور
الخارجي للأرض . ومنع حدوث تقاطع بين حركة المشاة وحركة السيارات
- إيصال الشارع الى كل حديقة بيت ، لتأمين خصوصية المكان باضافة الى وضع عدد
معين من المواقف الحثيائية للزوار القادمين من خارج المجمع
- تم استخدام الحجر لترصيف الشوارع كبديل عن الأسفلت لاضافة نوع من الريفية
والبيئية على الجو العام للتجمع .

ممرات المشاة : تم وضع ممر مشاة رئيسي بين القسم السكني ، والقسم الترفية وهذا المحور
ينطلق من البهو الخاص في القسم الترفية ومنتهاً بالساحة الداخلية للتجمع السكني وتقوم
بمجموع من محاور المشاة بعملية الوصل بين المنازل وبين الساحة الرئيسية .



الواجهة الجنوبية لـ وحدة الدوبلكس الثلاثة



منظور لوحدة الدوبلكس

المنازل :

تم تبسيط المسقط للمنزل واعتماد نموذجين نظام الطابق الواحد ونظام الطابقين والفصل بين القسم النهاري والقسم الليلي في عملية التصميم

اسلوب التوائم :

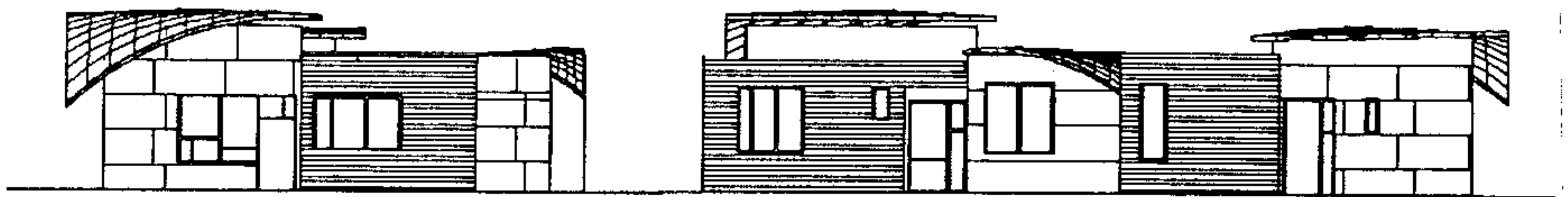
في هذا الأسلوب تم اعتماد فكرة المسقط المولد لكافة النماذج السكنية حيث يتم الاختلاف بين النماذج من خلال تغطية غرفة المعيشة او تغير إكساء الواجهات وإرتفاع التصويينة فاستخدم اربعة نماذج من المنازل ذات مدخل خلقي ونموذج ذو مدخل جانبي في عملية التصميم تم وضع غرفة المعيشة بشكل زاوي يسمح بفتح من طرفين أحد نظري باتجاه الإطلالة وروعي ايصال السيارة لكل بيت وحددة مسافة وجائب جانبية 3 م و 6 متر أمامية 4 متر خلفية على الأقل صمم البيت الشرقي بحيث يكون مساحة أكبر من البيت ذو توجيه غربي واعطاء البيت الشرقي الأولوية بالإطلالة

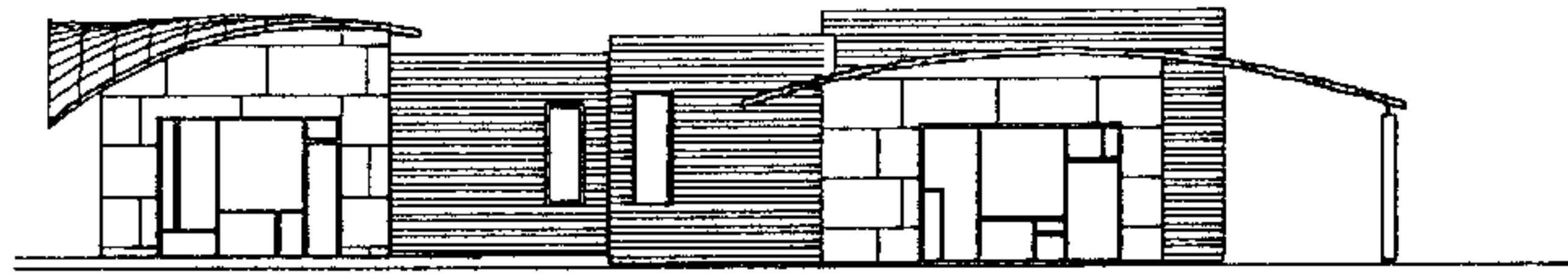
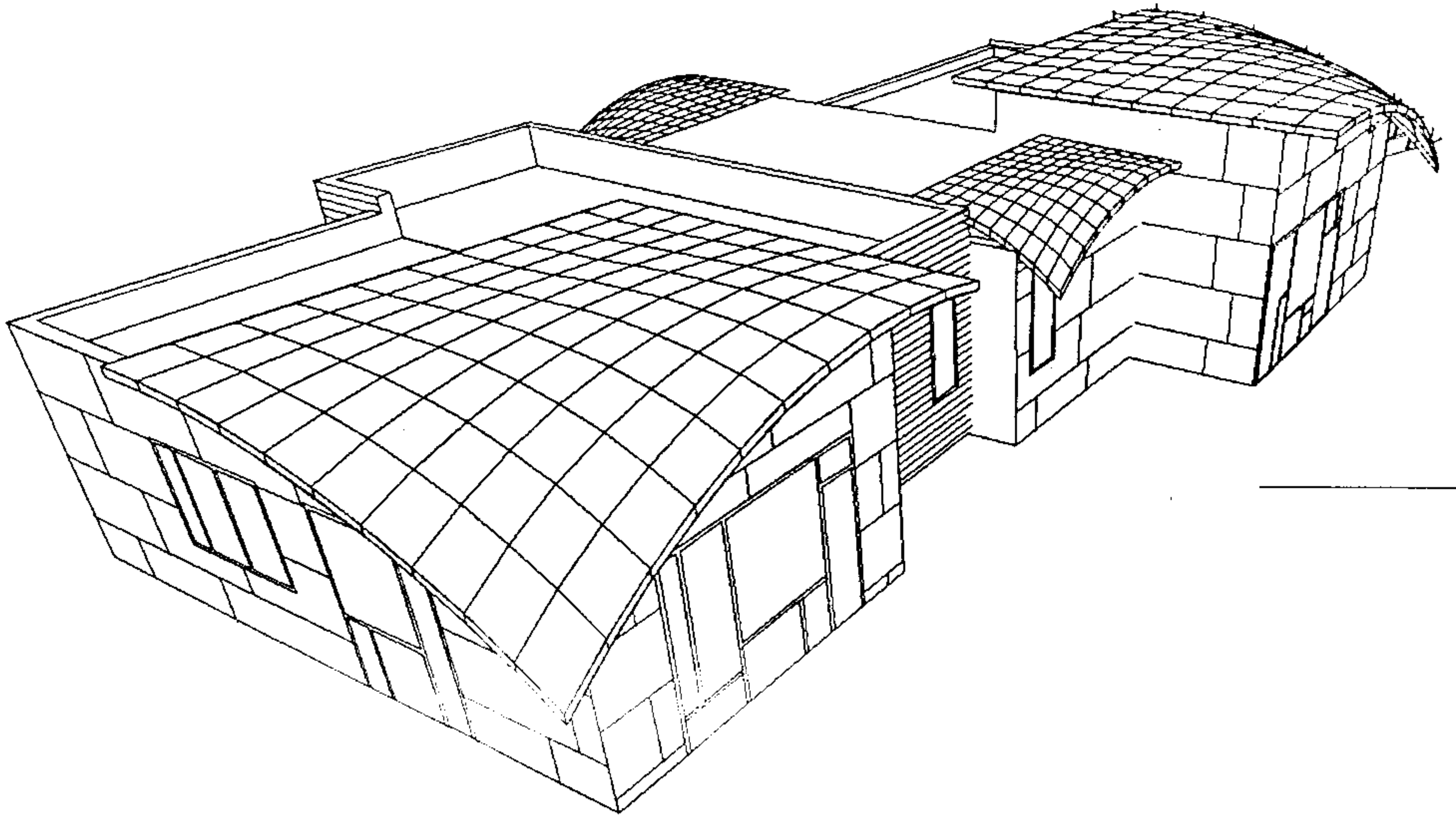
البيت دوبلكس

تم استخدام البيت الدوبلكس إما على شكل ثلاثة شقق متجاورة أو شقتين . حيث تكون الشقة ذات التوجيه الشرقي متمتعة بتميز عن بقية الوحدات من حيث المساحة ومن حيث عدد الشرفات المتواجدة في الوحدة ومساحة الوحدة الشرقية 120 متر مربع الوحدة ذات التوضع الوسطي بين الوحدة الشرقية والوحدة الغربية تبلغ مساحتها بمقدار 100 متر مربع وتتمتع بشرفتين أحدها جنوبية والأخرى شمالية وتم الاستفادة من الميول الخفيف برفع إرتفاع سقف غرفة المعيشة . الوحدة الغربية من الدوبلكس تتميز بوجود شرفتين شمالية وجنوبية ومساحة 115 متر مربع وتم الاستفادة من الميول الخفيف لزيادة إرتفاع غرفة المعيشة البالغ 270 م وتم

استخدم نوعين من الإكساء للواجهة والتنوع في التغطية المستوية بسماكة 10cm ام القشرة
فهية بسماكة 8cm .

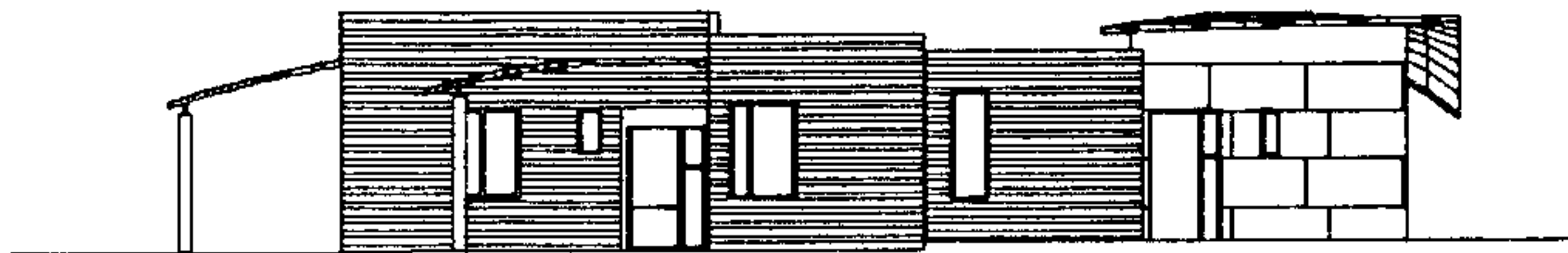
المساحة بالمتر المربع	عدد البيوت من النموذج	صفة البيت
٩٠	٨	تؤم شرقي ذو مدخل خلفي
٧٠	٨	تؤم غربي ذو مدخل خلفي
٧٠	٤	تؤم شرقي ذو مدخل جانبي
٧٠	٤	تؤم غربي ذو مدخل جانبي
١١٥	٧	غربي دوينكس
١٢٠	٧	شرقي دوينكس
١٠٠	٤	وسطي دوينكس





مقياس 1:200

واجهات لنموذج البيوت ذات الطابق الواحد



القسم الترفيهي :

ويتألف من مظلة تمهدية لتصل بين بوابة الدخول وبين بهو التجمع الترفيهي ومدخل المطعم ويوضح المنظور المحور البصري بين بداية المشروع ونهايته .

المطعم : تبلغ مساحة المطعم 432 m² ويتسع ل 220 شخص وتبلغ مساحة قسم التخديم 140 ويمتاز المطعم بوجود نوعين من الإطلالة الأساسية بإتجاه الجنوب والإطلالة الشمالية بإتجاه الداخل تجمع من الدراسة الخداثية يمكن الدخول للمطعم من خلال التراسات أو من المظلة الرئيسية وتتواجد عدد من الشفرات الأفقية والشاقولية لتساعد على التخفيف من أشعة الشمس الجنوبية .

القسم الترفيهي : يتم الدخول من المظلة الى القسم الترفيهي الى بهو الذي يوزع الى صالة متعددة الإستعمالات وتبلغ مساحتها 200 m² .

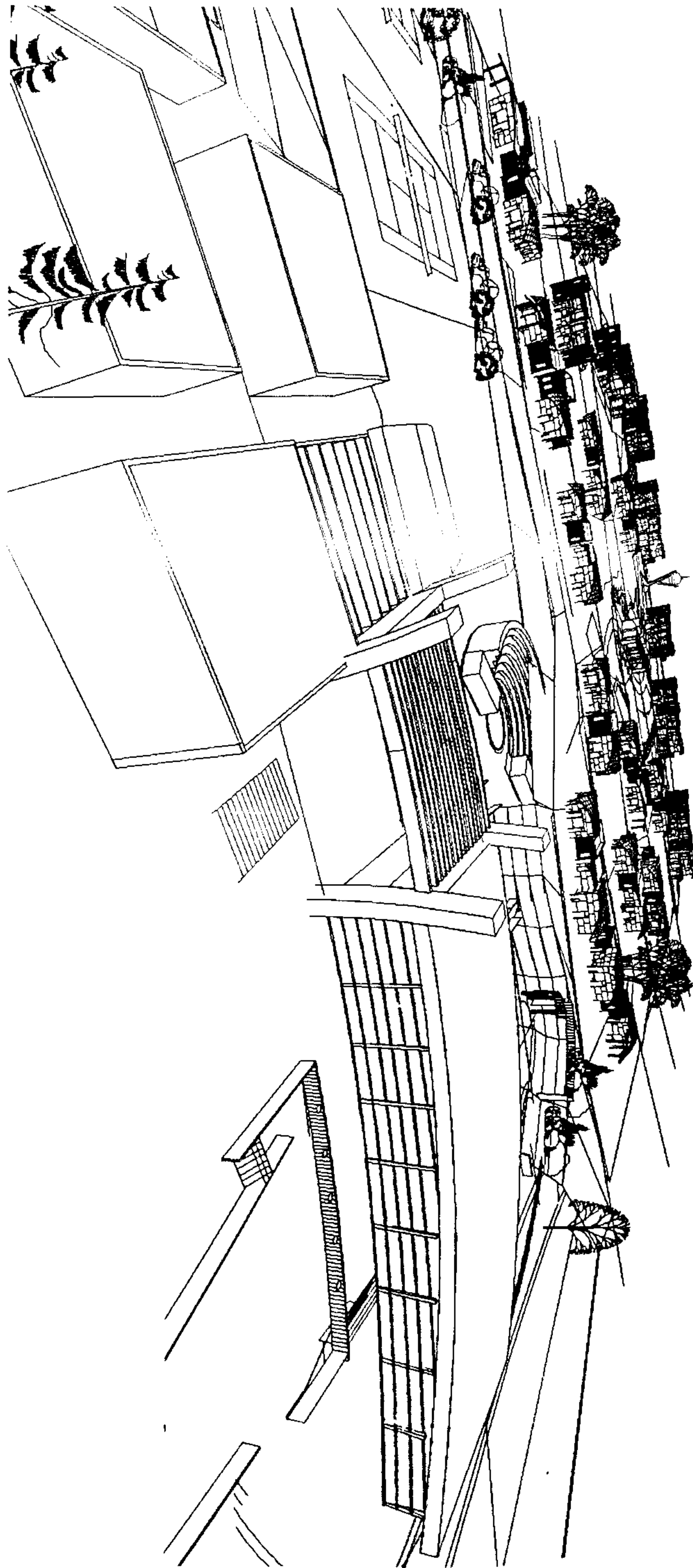
القسم الإداري بمساحة 120 m²

ويتم من خلال البهو بهبوط بمقدار نصف منسوب من خلال شاحط الى مشالح المسبح المنفصلة الى ذكور و إناث من خلال راقبة وتبلغ مساحة المشالح لكل جنس 120 m² وعلى نفس منسوب المشالح تتواجد صالة ألعاب بدنية بمساحة 100 m² .

ومن خلال البهو وبالصعود نصف منسوب يمكن الوصول الى صالة بينغ بونغ حيث تبلغ مساحتها 200 m² والى صالة ألعاب كمبيوتر بمساحة مقدارها 120 m² ويوجد على نفس المنسوب قسم طبي مؤلف من مستوصف وعيادة وتبلغ المساحة الكلية 100 m²

وعند الهبوط الى منسوب كامل من البهو الرئيسي فإننا نصل الى القبو المفتوح بإتجاه الشمال ليضم الفعاليات التالي:

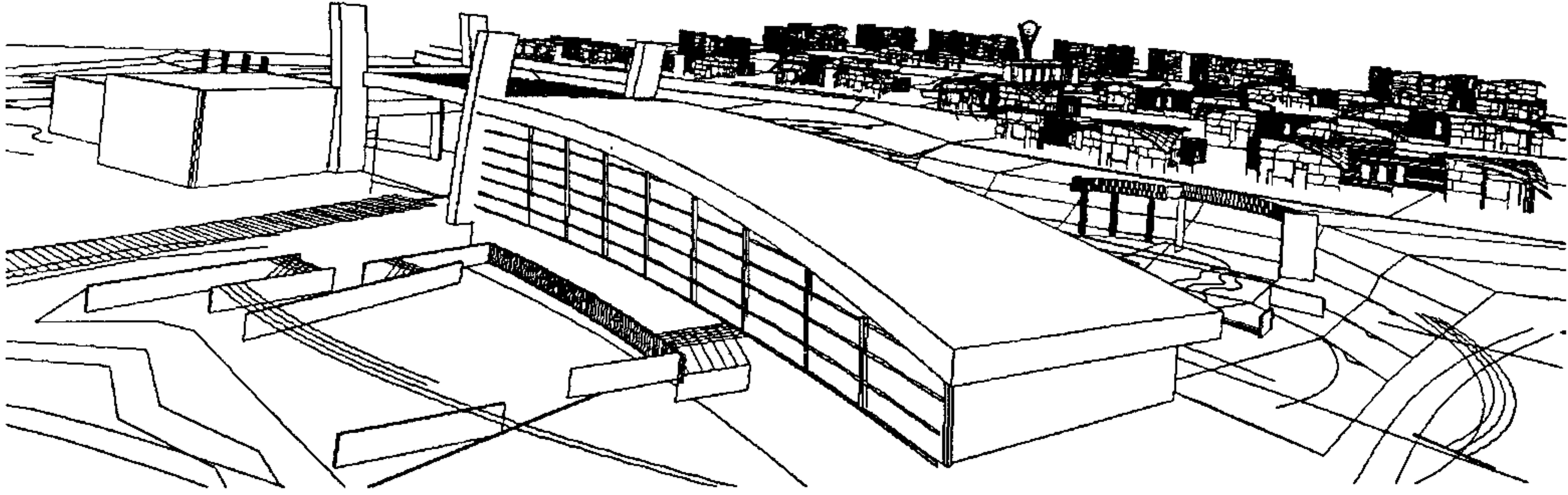
كافتريا مظلة بإتجاه الشمال ويتم تخديمها من نفس مطبخ المطعم وهي بمساحة 432 شخص وتتسع الى 250 شخص يتسع تراسها الى 150 شخص .



منظور عام للموقع ويوضح به مظلة الدخول والمخبر البصري و كتلة المطعم و التجمع الترفيهية

بالإضافة الى وجود صالة بلياردو بمساحة 200 m2

وصالة فليبرز بمساحة 120 m2



منظور يوضح علاقة كتلة المطعم مع التراسات الخارجية