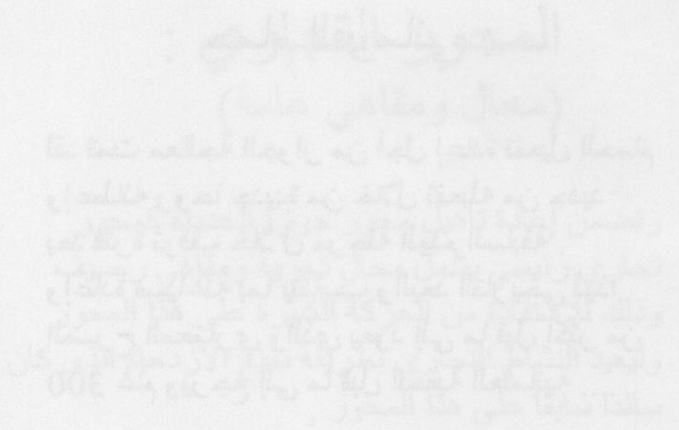


## form- space - and order

## تنظيم منطقة القرماني (سنجدار)

تقع أرض المشروع إلى الشمال الغربي من مدينة دمشق القديمة على تقاطع شارعي شكري القوتلي وشارع الثورة وإلى الشرق من مجمع يلبيغا



تمتد رقعة الارض على مساحة 15000 متر .

وتقع على تقاطع شارعي شكري القوتلي شمالا وشارع الثورة شرقا .

وترتبط تاريخيا بدمشق القديمة كما ترتبط بمحور المرجة عن طريق شارع الملك فيصل وبساروجة عن طريق حارة جوزة الحدباء .

يتلخص المشروع بإقامة منتزه عام ويحتوي على عدة

فعاليات (ترفيهية - تجارية) بالإضافة إلى الفعاليات

الثقافية وذلك كله ضمن نسيج عضوي يبني يعيد لهذه

المنطقة ما خسرت من حيويتها ونضارتها وجزء كبير من غطائها النباتي نتيجة الفعاليات التي كانت قائمة عليها .

كما يهدف المشروع إلى إرهاب حس الراي العام و

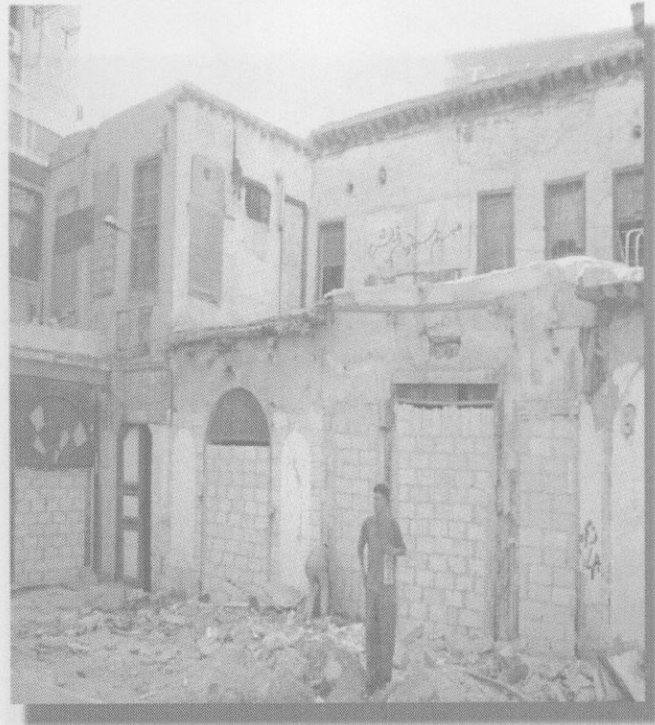
مساعدته على فهم واستيعاب حاجات المنطقة وإمكانياتها

المتاحة كما يهدف إلى توفير مكان للاسترخاء والتسوق

وقضاء أوقات الفراغ

تقديم لؤي المملوك

some landscapers are designed to relay specific messages about culture , ecology people and place ....!!

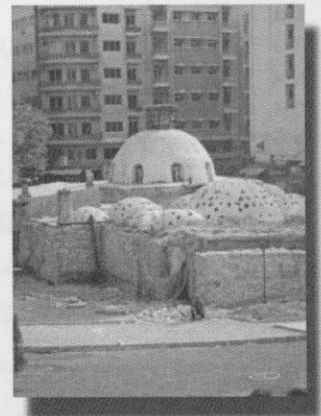


## History of the Place

الدراسة التخطيطية :

تمت الدراسة التخطيطية وفق محورين رئيسيين وهما محور شارع شكري القوتلي والمحور الموازي لضلع حمام القرماني الشمالي وبخطوط تساير البعد الأثري للموقع وأهميته التاريخية ..

تحترم هذه الدراسة الخصائص الطبيعية للموقع كوجود حمام القرماني في منتصف الأرض تقريبا ووجود المبنى الضخم إلى الغرب من الأرض وهو مجمع يلغا , هذا بالإضافة إلى وجود برج مؤلف من سبعة طوابق إلى الشرق من حمام القرماني .



our work is back to more than 300 years ago

PRESENTED BY :  
LOUAI MAMLOUK



culture memory

## متحف الحمامات العربية :

ويشمل الجزء الشمالي من الأرض على تماس مباشر مع حمام القرماني ويتألف من :

1 - بهو دخول : ويحتوي على :

ستنانات عرض لعرض آخر المستجدات .  
اماكن استراحة .

مكان لمشاهدة حراقات الحمام القديم (القرماني)

2 - صالات عرض : وتحتوي على :

صالات عرض دائمة تحتوي على أهم المقتنيات والاثار المتبقية من الحمامات القديمة وتحتوي على صور للحمامات التي أزيلت أو التي مازالت موجودة في العالم العربي والإسلامي .

صالة عرض مؤقتة للعروض المستجدة (Temp)

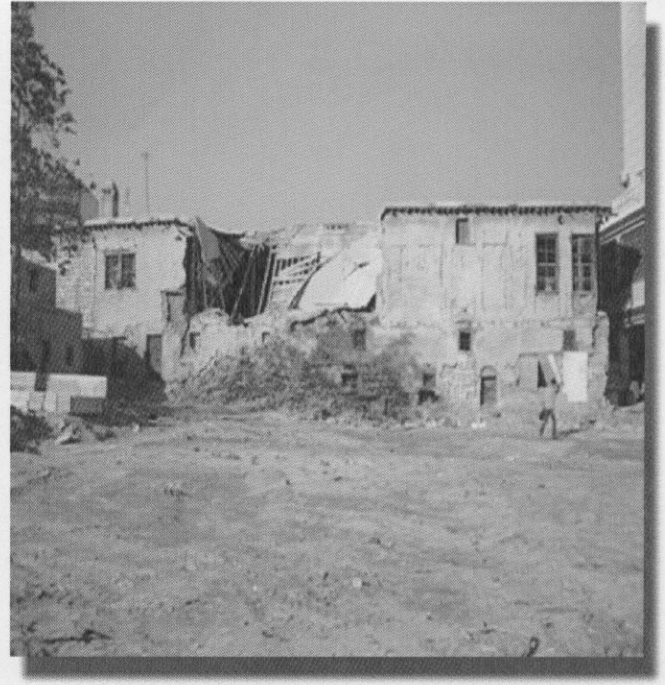
3 - القسم الإداري ويحتوي عل ثلاث غرف إدارية مع الدورات الصحية اللازمة ..

4 - قسم القبو : ويحتوي على :

المستودعات الخاصة بالمعروضات .

فراغات التدفئة والتكييف .

خزانات الماء والوقود .



Saeed Quaraysh build.

## المحور التجاري : (محال ومقاهي عامة)

وتضمن إعادة تأهيل محور جوزة الحدباء كمحور تجاري رئيسي يشمل محال تجارية ومقاهي رصيف وذلك للاستفادة من الحركة الكبيرة على هذا المحور ولإعيد النشاط التجاري بطريقة تمنع الازدحام الذي كان سائدا سابقا على هذا المحور ,

حيث كان يتواجد سوق القرماني المغطى الذي خلق مشكلة مروية وازدحام فاق تحمل المنطقة .

يبدأ هذا المحور بالمنسوب العام (الضفر) ثم يبدأ الميلان حتى نقطة 5- متر وذلك ليؤمن

ربطه بقبول للسيارات كما يؤمن ربطه بمحور دمشق القديمة .

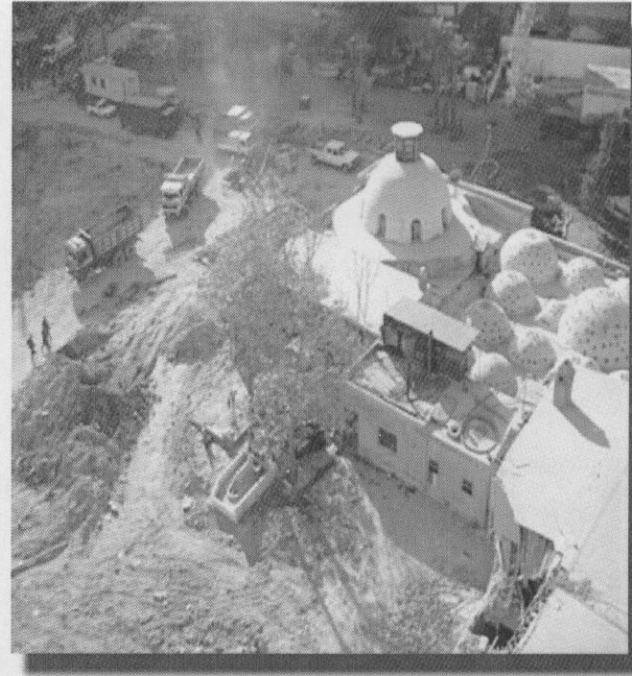
هذا ويقوم قبو السارات بتخديم كل من المحور التجاري وتخديم النزل الموجود على محور الأرض الجنوبي .



## unidentifying architecture

### حمام القرماني :

لقد تمت معالجة الجوار من أجل إعادة تفعيل الحمام وإعطائه روحاً جديدة من خلال تفعيله من جديد بعد فترة توقف خلال مرحلة الهدم السابقة . وإعادة صياغته بما يتناسب والبعد التاريخي لهذا الصرح المعماري والذي يعود إلى ما قبل أكثر من 300 عام ويرجع إلى ما قبل الحقبة العثمانية ....



## History of the Place

### قسم النزول والترفيهي :

ويستمد شكله من الواقع السابق للمنطقة وذلك من خلال مفهوم يناسب معطيات العصر وبما يتناسب مع قدرة المنطقة على الاستيعاب وذلك من خلال العمل على مبدأ (soft tourism) وتتكون الفراغات الوظيفية من : الطابق الأرضي :

- القسم الإداري المؤلف من (غرفة المدير - سكرتاريا ثلاث غرف إدارية).

- القسم التجاري ويشمل :

محلات تجارية متنوعة (مواد تجميل - عطور...)

مطعم مع الخدمات الملحقة .

كافيتريا لتقديم المشروبات الخفيفة .

الطابق الأول :

ويحتوي على 18 غرفة مفردة ومزدوجة تحتوي كل

منها على ركن للطبخ بالإضافة إلى الخدمات الصحية.

غرف التخديم اللازمة للعناية بغرف الزبائن .

القبو ويحتوي على مواقف للسيارات بالإضافة إلى

الخدمات الأخرى اللازمة (مطبخ - خدمات تقنية..)