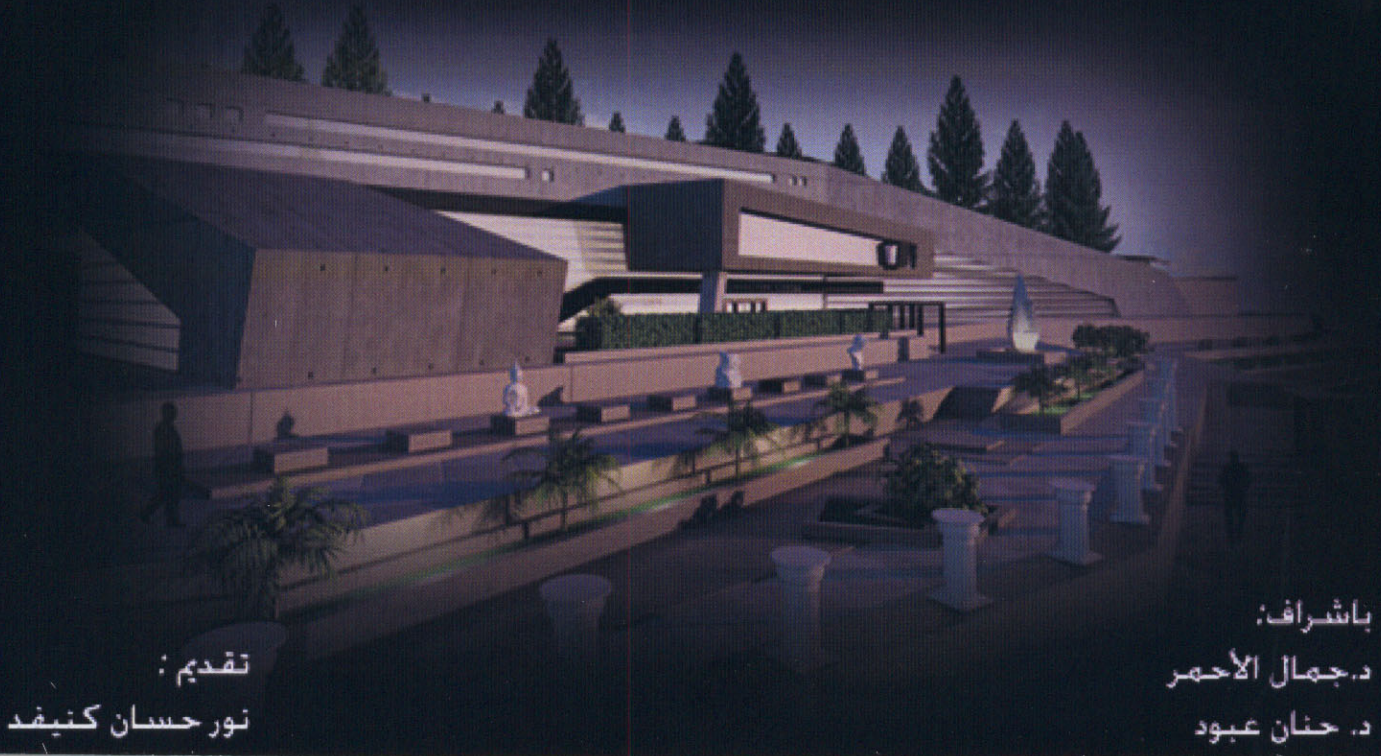


مركز الثقافة للعمارة و الفن



تقديم :
نور حسان كنيفد

بإشراف:
د. جمال الأحمر
د. حنان عبود

مقدمة :

العمارة فن التعبير عن الفضاءات الوظيفية ونقل الاحساس الفردي بما يشمل ما يعتقده الفرد وما يجب ان تكون عليه العمارة ضمن واقعها المتطور بما يضمن حقيقة تعبيرها عن الحضارة الانسانية , ومنها تكون العمارة الاسلامية واقع حتمي ضمن التطورات العامية باعتبارها جزء من معتقدات الفرد بكل ما يحيطه وتفاعله مع ما يفرضه الواقع المادي للكون والجانب الروحي منه ايضا.

لذلك يتوجب على المعماريين والمهتمين بالعمارة النهوض بمفهوم العمارة الى مرتقى اوسع بما هي عليه الان وفك ارتباطها بالنتائج المادية العالية ليس من جانب نقص هذه العمارة (العالية) وانما لنقصها المعنوي في التعبير عن معتقداتنا وعاداتنا وتقاليدنا التي تفرض علينا التوجه الى ديننا الحنيف الذي يحقق الهوية الفردية للشعب المسلم بين الكم الهائل من المعتقدات الحقبة والباطلة في العالم الانساني.

يعتبر المعماري فنان و فيلسوف بالدرجة الاولى, فهو من المفترض أن يعتمد في أي تصميم على مفاهيم و عناصر تتعلق بهدف و فكرة المشروع المطلوب. و هذا يتطلب ثقافة واسعة و خيال أوسع. لهذا نجد العمارة بحد ذاتها تتسع لتشمل عدة مجالات مختلفة من نواحي المعرفة و العلوم الإنسانية مثل الرياضيات و العلوم و التكنولوجيا و التاريخ و علم النفس و السياسة و الفلسفة و العلوم إجتماعية و بالطبع الفن بصيغته الشاملة. و يجب أيضا الإلمام بنواحي ثقافية و معارف أخرى تبدو و بعيدة عن المجال مثل الموسيقى و الفلك. هذا بالنسبة لمتطلبات و مفهوم العمارة. أما مجالات العمل المتاحة فهي مفتوحة بصورة واسعة للغاية, فتبدأ من تصميم المدن و التخطيط العمراني بها و تصل حتى تصميم أصغر منضدة بالمنازل و قطع الديكور و الأثاث. فالمطلوب من المعماري في مرحلة التصميم وضع تصور كامل و مفصل للمشروع و ربطه بالطبيعة و التقاليد و العادات الموجودة بالمنطقة, فالمطلوب من المعماري إيجاد صيغة مناسبة من التصميم تترجم إحتياجات الناس المستخدمين للمكان فيما بعد.

الموقع:



في مدينة دمشق منطقة المزة على امتداد ارض كيوان خلف جامع السيد الرئيس يشرف على طريق عام رئيسي (طريق) قصر الشعب (مع وجود شارعين فرعيين يخدمان الأرض .

مميزات الموقع :

يتميز الموقع بأنه محور هام في مدينة دمشق يشكل نهاية طبيعية لمحور أرض كيوان مع اطلالة واسعة والانفتاح على قاسيون فكان الموقع نقطة علام مميزة للمدينة

الهدف من المشروع

إيجاد بيئة معمارية لاستيعاب كافة متطلبات المعماري و الفنان في جو يعكس التطور العمراني و المعماري لدمشق في الماضي و الحاضر و المستقبل

الفكرة التصميمية:

عمارة فن دمشق

ظهرت دمشق من خلال البانوراما أي من خلال المعارض الدائمة التي تعرض التطور العمراني و المعماري الذي مرت به دمشق كونها أقدم عاصمة في التاريخ.

انعكست روح العمارة الدمشقية على الجدران الداخلية من خلال إطار مزخرف يحتضن الفراغ الداخلي للمبنى . أما العمارة و الفن كان انعكاسهما من خلال المعارض المؤقتة التي تعرض آخر التطورات المعمارية و الفنية التي تحدث في المدينة .

أيضا من خلال المكتبة المتخصصة في العمارة و الفن .

حيث أن المكتبة تختلف قليلا خصوصا في وقتنا الحالي فبعد الثورة التكنولوجية و المعلوماتية التي يعيشها العالم أصبح للمكتبات قيمة جديدة تحاول إعادة تعريف و احترام المكتبة من جديد كمؤسسة لم تعد فقط مهمتها قاصرة على الكتاب و إنما كمخزن للمعرفة حيث تتجمع الوسائط المعلوماتية كلها قديمة و جديدة تحت مفهوم واحد يساوي بينهما في عصر يمكن الوصول فيه لعلومات من كل مكان تصبح الوسائط المعلوماتية و أساليب عرضها المهنية و التفاعل معها ما يجعل المكتبة جديدة .

فكرة التكوين:

انطلاقاً من خطوط الكونتور والأضلاع الجانبية للأرض و جعل الكتل مسابرة لهل بالإضافة إلى الاستفادة من الميل و المحاور البصرية و الطرقات التي تصب في الموقع و معالجة الكتل لتصبح نقطة جذب و استقطاب أما بالنسبة لميل الأرض فقد استفيد منها لإقامة حديقة متدرجة لوضع الزائر بأجواء طبيعية قبل دخوله للمبنى و لعل وجود هذه المناسيب تتيح إمكانية وجود نشاط خارجي كإجراء معارض فنية خارجية .

الفكرة الفلسفية :

بكونه مبنى للعمارة و الفن يشكل منحوتة معمارية متوضعة على جبل قاسيون فيكون بمثابة أيقونة بصرية و معلم صرحي هام انعكس ذلك على تصميم المبنى و توضع فعالياته حيث ينتقل الزائر خلال المبنى من صالة عرض إلى صالة عرض أخرى عبر عرض لمدينة دمشق خلال الانفتاح و الشفافية على البهو نحو الإطلالة



البرنامج الوظيفي

أولاً : قسم العرض :

يتألف من قسمين :

قسم للعروض الدائم : صالتي صالة عرض التطور العمراني لسوريا بمساحة اجمالية 900 m²

قسم العرض المؤقت : صالتي للعروض المعماري

صالحة للعروض الفني المساحة الاجمالية 1000 m²

ثانياً : قسم المكتبة :

- قاعات (فراغات) القراءة

عمارة

تاريخ عمارة و تاريخ الفن

تخطيط مدن

عمارة داخلية

جغرافيا

تصوير- نحت

- أقسام للدوريات و المجلات

- قسم للمراجعة و الاعارة و يلحق به : مستودع _ فهرس

- غرف او قاعات العمل الجماعي

-

قسم الكمبيوتر: انترنت

كمبيوترات عامة

كمبيوترات للعمل المتطور

- مشاهدة الافلام و الاوديو

- كما يحق بهذا القسم طابعات و سكانرو آلات للنسخ

- غرف للاستراحة

ثالثا : قسم المحاضرات :

- صالة محاضرات تتسع ل 300

- صالة سينما تتسع ل 250

رابعا : القسم الاداري :

- مدير - سكرتارية - موظفون - حسابات -

- ترجمة - مطبوعات - اتصالات - محفوظات (ارشيف)

خامسا : جمعية المعماريين :

تضم اربع لجان :

- لجنة التخطيط

- لجنة المعماريين الموظفين

- لجنة المهندسين الأحرار

- لجنة التراث

تتألف كل لجنة من رئيس و مساعد و موظفين

صالتين للاجتماعات

صالتين للعمل الجماعي (*workshop*)

قسم خاص لتحرير مجلة معمارية

سادسا : القسم الملحق :

ابهاء الدخول

كافتريا

اماكن للجلوس و الاستراحة

عناصر الانتقال الشاقولي

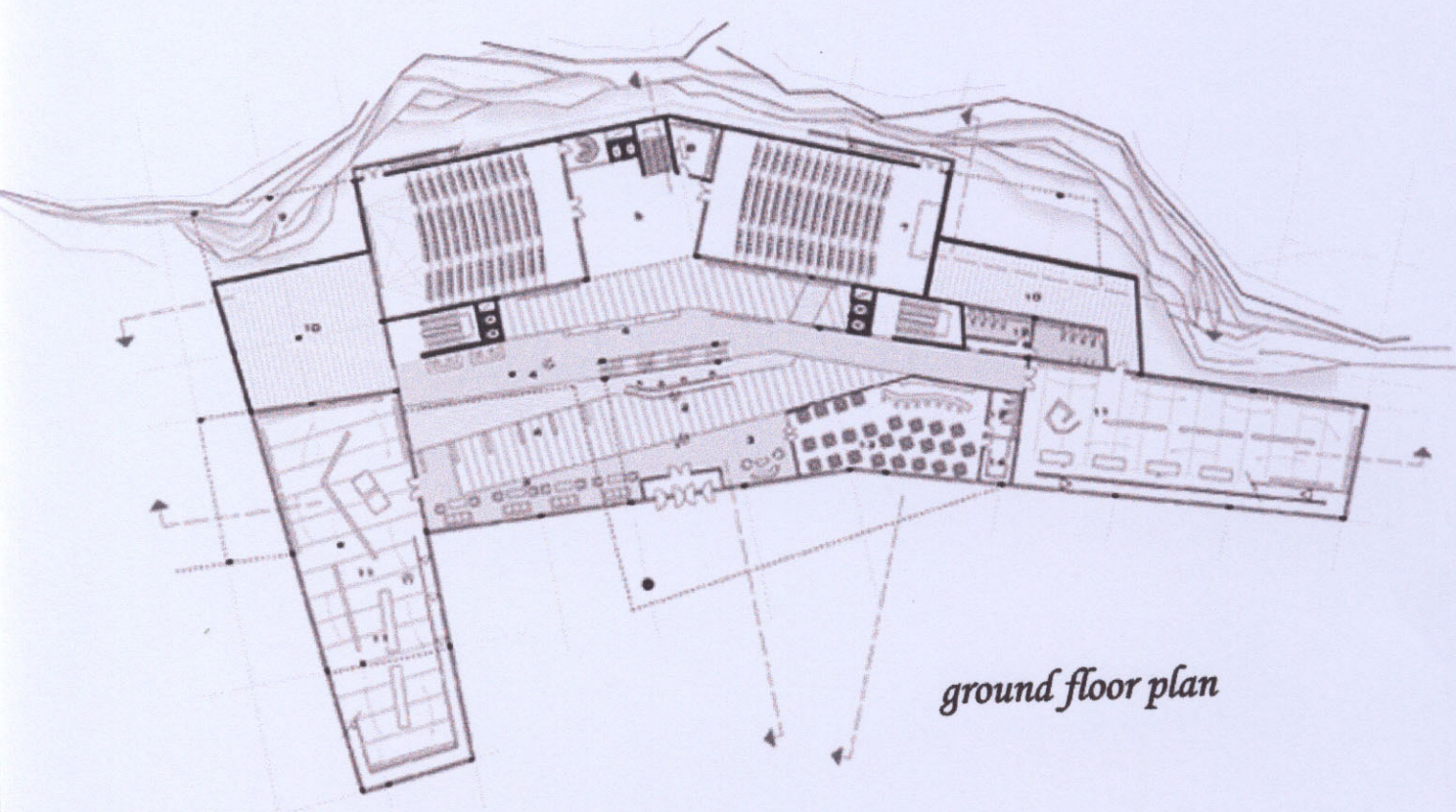
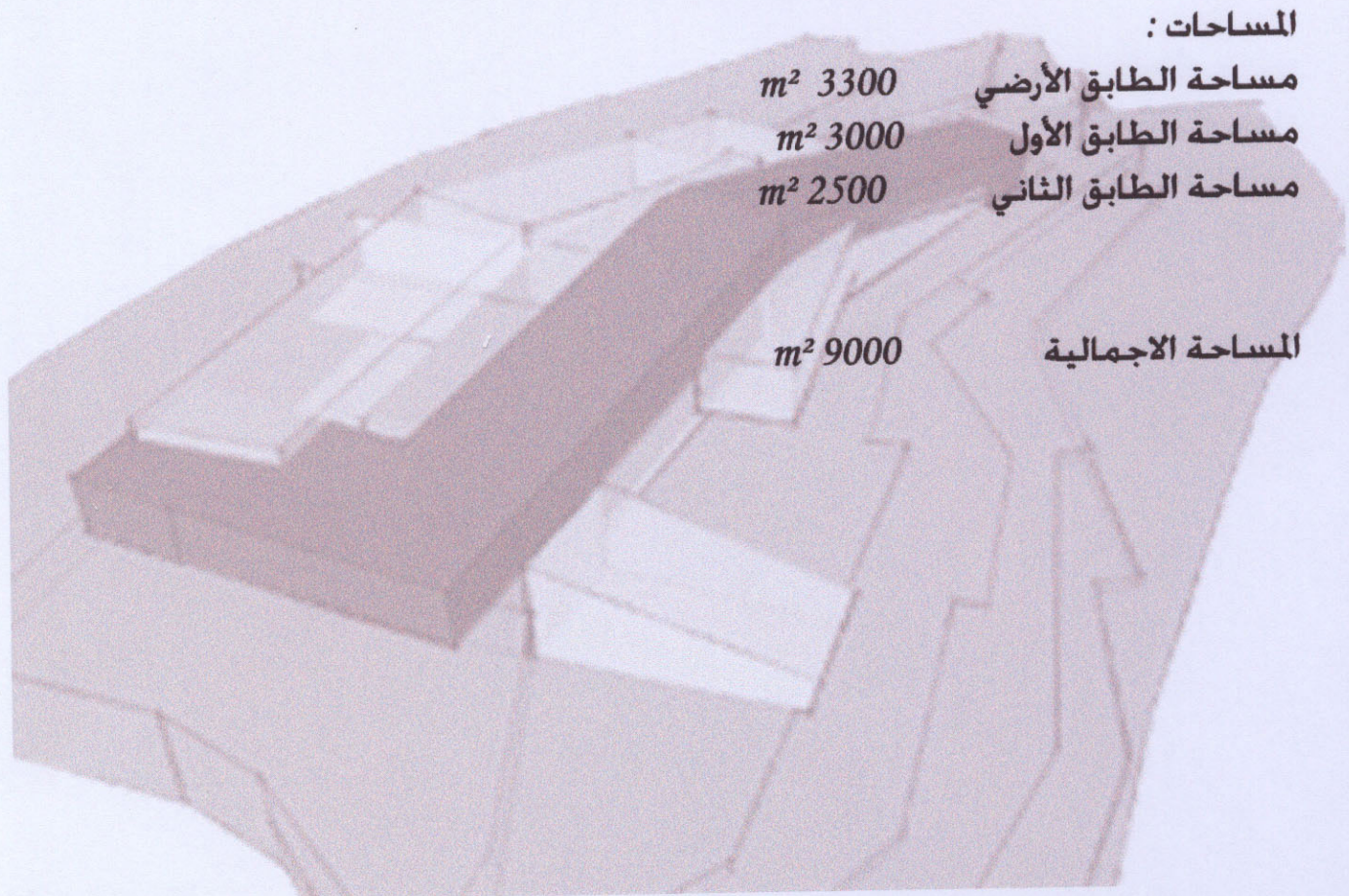
خدمات

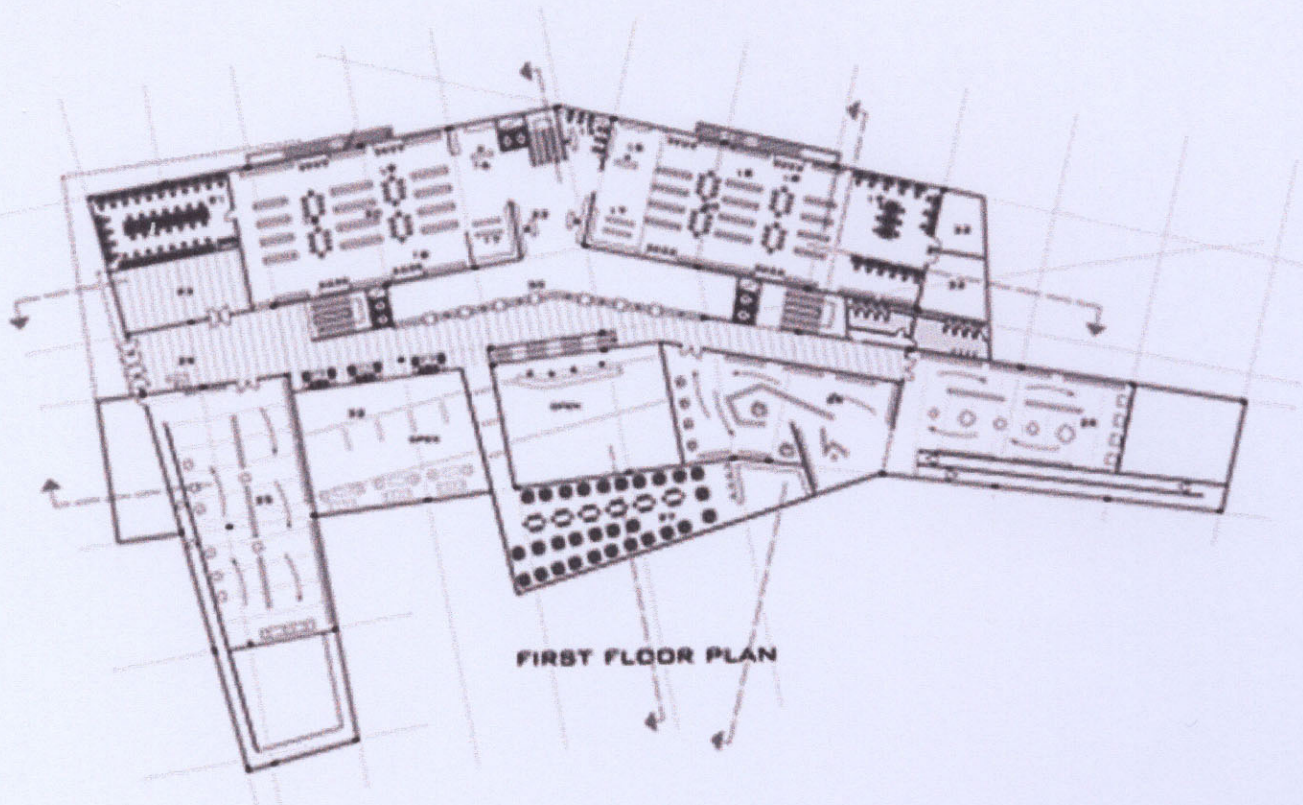
سابعا : القبو :

مستودعات للمكتبة

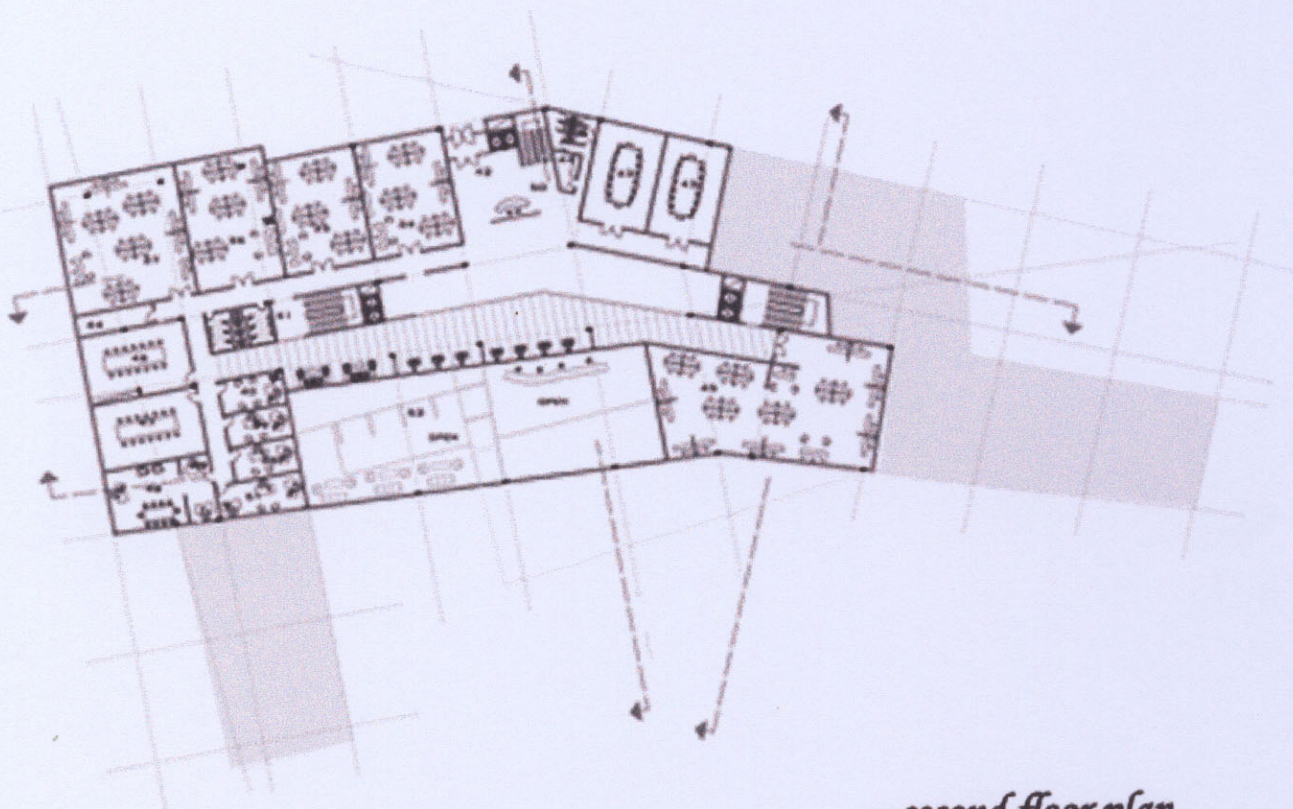
مستودعات لصالات العرض

تدفئة و تكييف _ مولدة كهربيا _ خزانات وقود





FIRST FLOOR PLAN



second floor plan

