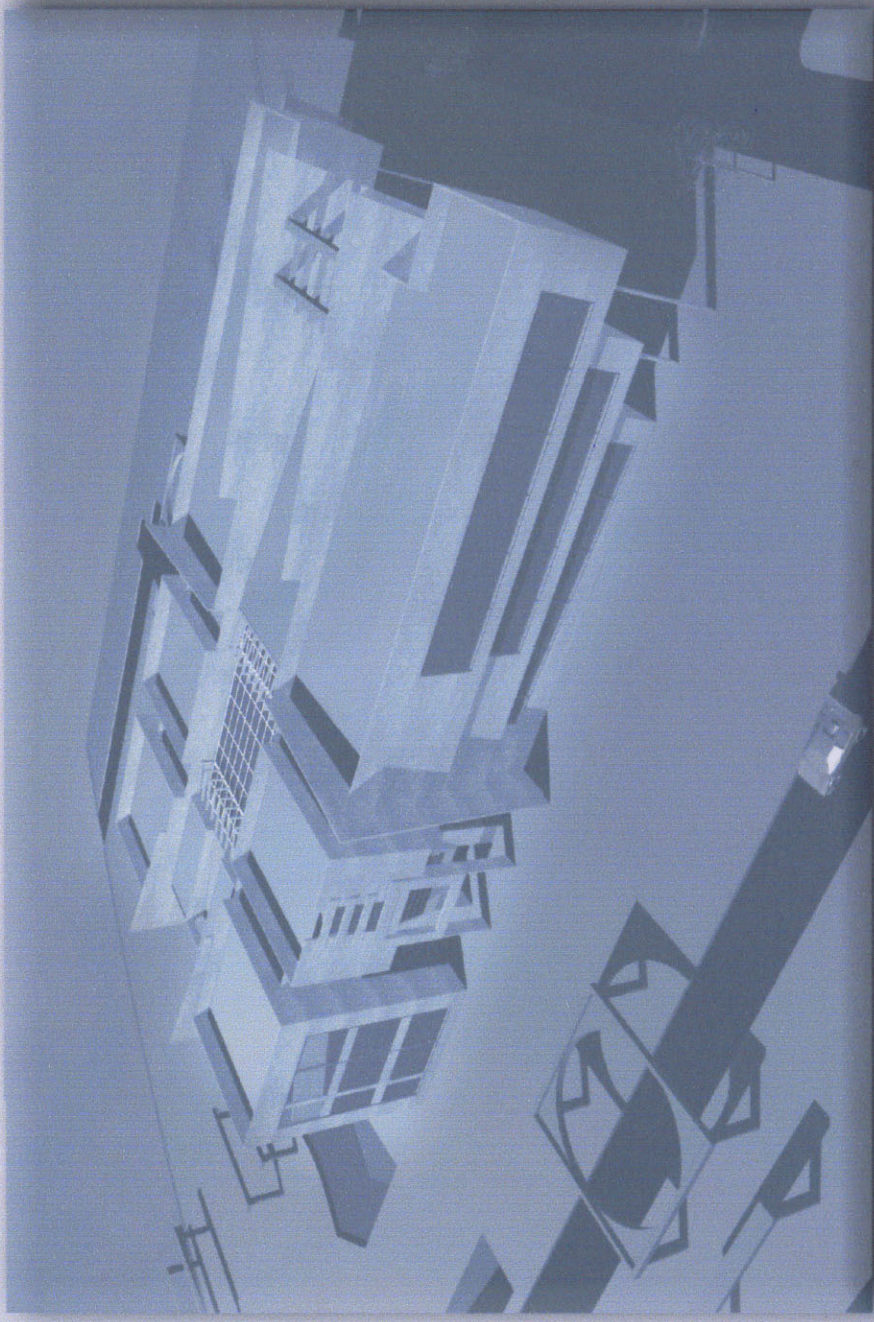
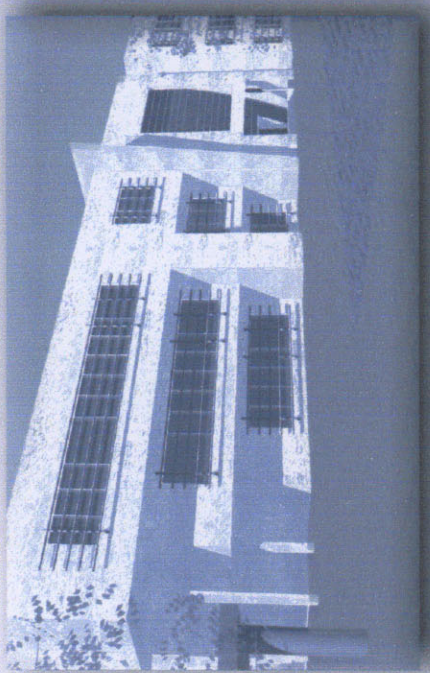


جامعة دمشق  
كلية الهندسة المعمارية



مشروع  
المكتبة المركزية لجامعة دمشق  
مقترح المهندس شهادة البكالوريوس  
في الهندسة المعمارية  
دورة عام  
2002  
ونشره  
د. محمد الرووفه الكسم  
د. كامل جبري  
د. سعد الله جبور  
د. فريد نازو  
تصميمه :  
خالد خليل النضر





## مقدمة عامة

- ينمو الإحساس يوماً إثر يوم نحو المشاركة الفعالة للمثقفين العرب وتعمل مسؤولياتهم تجاه قضايا أمتهم ومشاكل الجماهير التي تعانيها.

ولعل نظرة واحدة إلى الحارطة الثقافية في الوطن العربي سوف تربنا أي فجيعة تعانيها من هذا الواقع الأليم .  
إن الإيمان بواقع ومستقبل الأمة لا يمد له سوى العمل على تغيير هذا الواقع المرير الذي تشهه جماهيرنا ، فعلى المستوى الثقافي كما في المستويات الأخرى يعاني وطننا ظمناً لا يمد له ظم أخر حيث يزيد عدد السكان على مائة وعشرين مليوناً من البشر ، على حين نجد أن الأمية تعادل ثمانين بالمئة من العدد الإجمالي . وإذا كانت الأمية مصيبة من المساوئ التي تعانيها على المستويات الاقتصادية والاجتماعية والسياسية ، فإن المشكلة الثقافية هي مشكلة المشاكل ..

أذن فالعرض الأساسي من انشاء المكتبات ، هو زيادة ثقافة المجتمع والاعتماد على مختلف الكتب نظراً للقيمة الكبيرة للكتاب . ومنذ القديم عرفت المكتبات كما هو في بعض المعابد المصرية وفي العصور الوسطى وجدت دور لحفظ الكتب ملقحة بالمساجد والديرة والقصور .

وفي عصر النهضة ازداد الاهتمام بالمكتبات وقد ساعد هذا الاهتمام على اكتشاف الطباعة وسهولة الحصول على الكتب مما كان يوعمها أو مصدرها ، وتعتبر المكتبات من المنشآت الحديثة التي تحل على تطور فن العمارة واتجاهه نحو ربط التصميم والشغل بالغاية والوظيفة ..

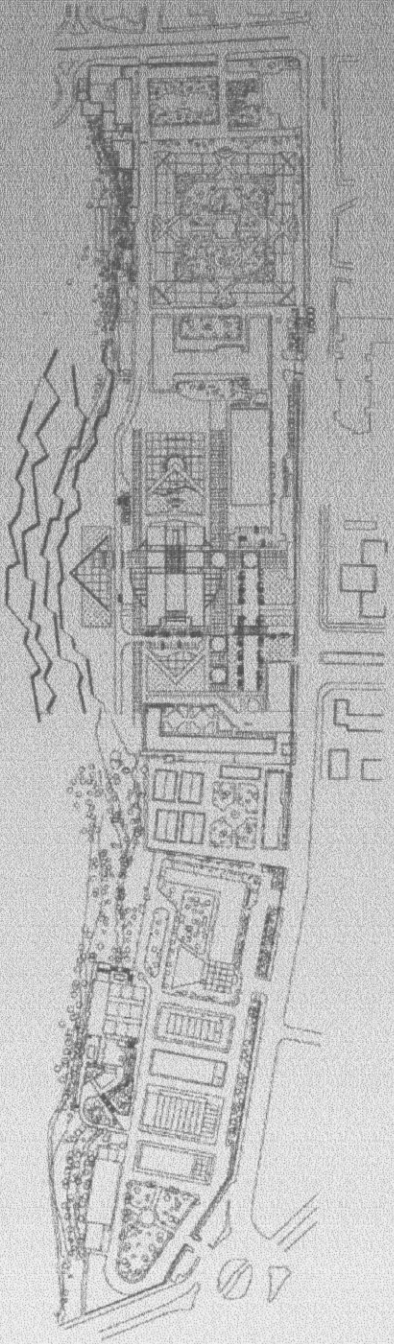
ونظراً لحاجة الطلاب في الجامعات التي مرجح رئيسي بزودهم بالمعرفة والفائدة ، كان اقتراح هذا المشروع المتواضع على يؤدي الغاية المرجوة والفائدة المترتبة ..

حالد الحضر

جامعة دمشق

2002-3-3





## موقع المشروع

### الموقع :

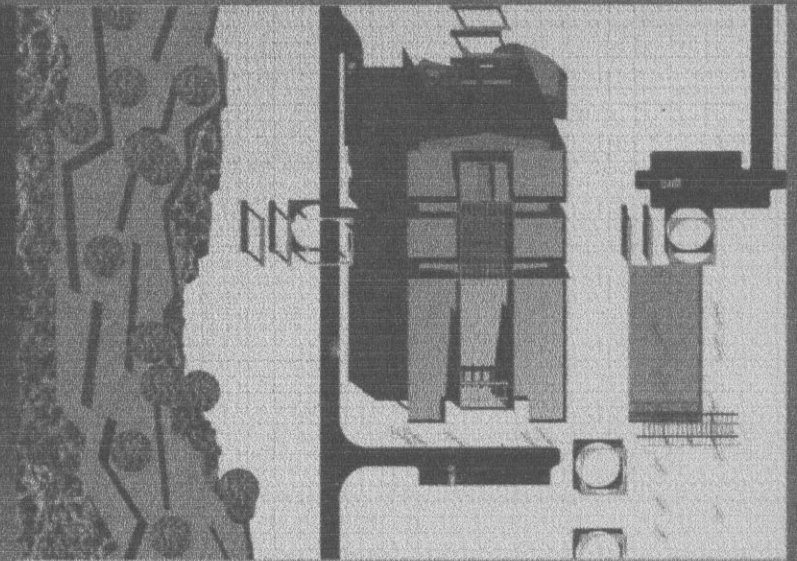
على ارض الجامعة المطلة على ارض معصرى حديق النجدي العالي من الشمال ، ويحدها من الشرق طريقي العلوه ، وتربا  
 لية المعلم مانية ، ويعتمد بنوعها شارع فلسطين ، المسمى حاليا شارع الهندسية .

### المعايير الرئيسية المبيطة بالموقع

- من الداخل :
- محور الجامعة العالي والممتد من مدخل رياسة الجامعة وماورا بالارض المقترحة .
- محور طليانه العلوه الجنوبي .
- من الخارج :
- محور طريق فلسطين ويحد الارض من جهتها الجنوبية .

### طبيعة ارض الموقع

الارض مستوية ويشكل عام في موقع البناء ، ولكن وظلما اتبعنا تقالدا ارحامد الصير وصولا الي البروقه المسط على نهر بركدي





## \* القسم الخاص

وهو القسم الخاص بخدمات

الطلاب والقارئین.

- قسم عام، ويتضمن:

حالة المطالعة الحرة

200

قاعة الدوريات، ومقسمة

الى منسوبيين

200

- قسم خاص، ويتضمن:

قسم الفهارس، ويتكون من:

فهارس فورية، معتمدة على

الحاسوب.

فهارس يدوية.

150

حالة الحاسوب والمعلوماتية

200

حالة سمعية بصرية

200

قاعة لمشورات الامم المتحدة

180

قسم التصوير الفوتوغرافي

100

قسم الامارة الخارجية، ويضم:

قسم المبادلة.

قسم المطالعة.

قسم الكتب الثابتة.

250

قسم الباحثين، ويضم:

قسم المبادلة.

مقصورات فردية.

مقصورات خاصة.

350

قسم المبادلة والاهداء

250

قسم قاعات المطالعة الخاصة

ويضم:

سنة قاعات متخصصة

ومتفاوتة المساحات.

اقسام مبادلة ملحقه بكل

قاعة.

1500

الخدمات الصحية اللازمة.

## \* القسم الاداري

مكتب مدير المكتبة.

سكرتاريا.

مديرية الامارة.

مكاتب مفتوحة.

غرفة اجتماعات

واستقبال.

غرف متابعة ومرافقة.

خدمات صحية.

500

موقف لسيارة الضمن.

مرافقة.

## \* قسم المستودع

موقف لسيارة الضمن.

مرافقة.

قسم اداري.

فهرسة.

مستودع المراجع الثابتة

مستودع المراجع الخاصة

غرفة المراجع والمعلوماتية

مرافق المبادلة.

خدمات صحية.

3000

## برنامج المشروع

### \* القسم العام

مدخل المكتبة، ويتضمن:

الاستعلامات والمشاهدات

كجوي الماتقنة

بانومات العرض.

160

بصو الدخول الرئيسي.

300

حالة مناخرات متعددة

الاستعمالات، تتسع لاربعمائة

شخص.

450

حالة معارض، يلحق بها

مستودع صغير.

200

كافتريا تتسع لثمة وخمسين

شخص.

240

عناصر الخدمة الشاقولية.

الخدمات الصحية اللازمة.



## تحليل المساقط

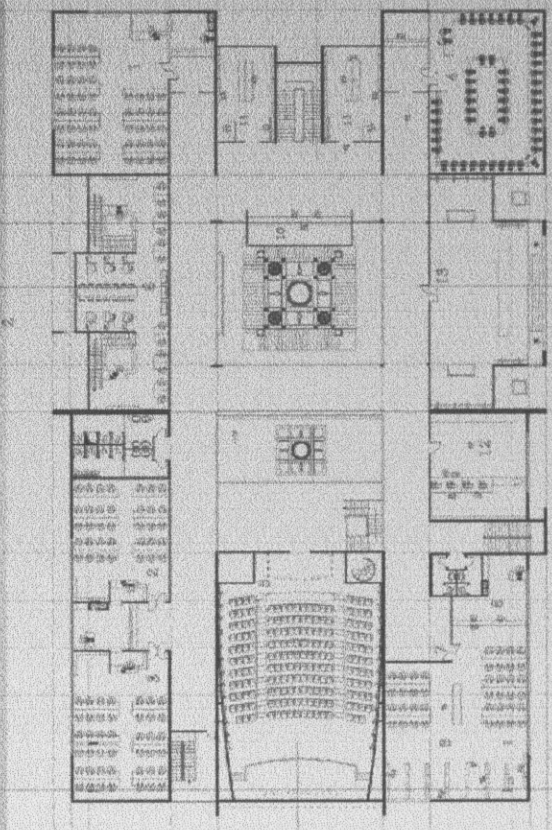
- الطابق الأرضي:

ويحتوي غالبية المداخل العامة، حيث يضم المدخل الرئيسي والذي يشرق منه عليه قسم الاستعلامات والمشاورة، يقابله ركن كوة العائدين. يليهما ركن للعرض، ثم يصور الحدوث الواسع والذي يخدم المداخل العامة بشكل مباشر وواضح، فدرج الخدمة الرئيسي يقابله مدخل الصالة ويقابل المدخل الرئيسي قاعة الدوريات المطروقة يومياً وهي ممتدة على منسوبين الأرضي للعاورين والمطالعة، أما العلوي فيخصص بالفراشة.

من الجهة الشمالية للدرج توجد قاعة المطالعة الحرة، وفي الجهة المقابلة توجد صالة المعارض، التي بناطرها حول المدخل قسم الإدارة، الذي يتجاوز صالة المعارض، الظاهرياً حيث تحاطة شمالية بالخارج، وتطل من الداخل على

صحة الطابق الرئيسي...

1700



صحة الطابق الأرضي

1700

- الطابق الأول:

ويضم قسم المعارض والموزع التي ثلاثة أقسام:

- + قسم معارض عن طريق الجاسور.
- + قسم معارض بطولية عربية.
- + قسم معارض بطولية اجنبية.

يلي قسم المعارض شمالاً ثلاثة من صالات المطالعة الخاصة، ويخص لكل صالة قسم مباحلة خاص، وفي المقابل يوجد صالة الجاسور والمعلوماتية، ثم قاعة المباحلة والأصدا، يليها قسم التصوير الفوتوغرافي، فدرج التخصيم الإداري، ثم قسم الأمانة الإدارية.

يربط بين القسم الشمالي والجنوبي صحن مائل على اليسار من جهة وعلى منسوب صالة صالة المعارض التي الثاني.



## تحليل المساقط

### - الطابق الثاني:

فوق الومارس تمتد احلالة على البصو الواسع وتمتد فوق صالات المطالعة الخاصة الثلاثة. اخرى بوظائفها ولكن مختلفة عما بالمساحة حيث تكبرها نسبيا.

يلحق بكل صالة قسمها الخاص بالمباحلة.

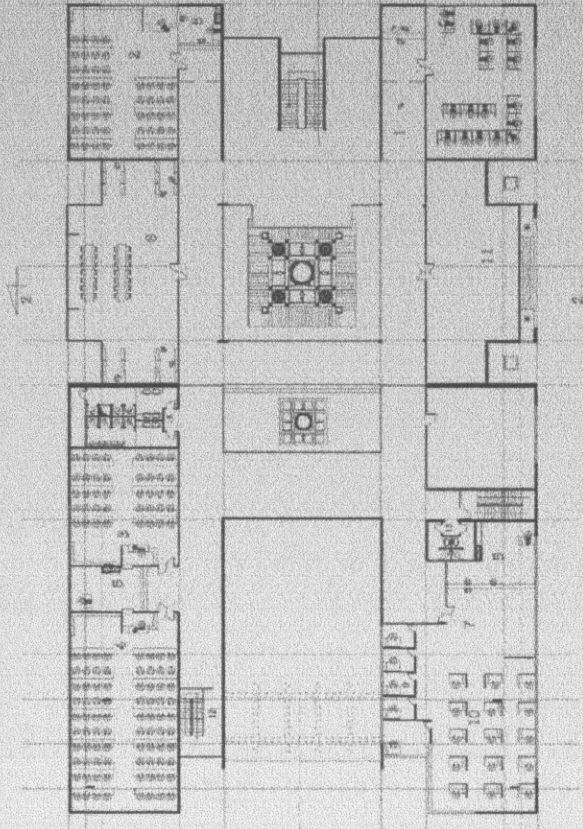
يحتل الصالات صالة منشورات الأمم المتحدة.

اما في المقابل فيوجد قسم الباحثين والذي له استقلالته الخاصة. فله قسم مباحلة خاص به. ويوقع على موارد الدرج الاداري. يليه قسم الطوبوغرافيا. والمسالة السعوية البصرية.

يتخللها ركن البلبوس الرئيسي.

يخدم هذا الطابق ممرات عملة على البصو من جميع جوانبه.

ويتمهي الممر المتخدم للصالات بدرج نجاه.



مساحة الطابق الثاني  
1200 م<sup>2</sup>

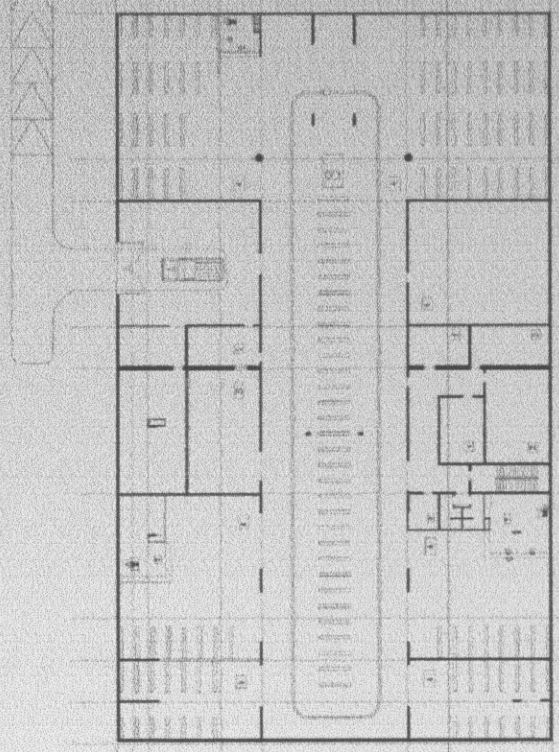
### - طابق القوي :

ويمكن الوصول اليه اما عن طريق درج الاحبار ويشكل مباحل فيصل الي القسم الاداري ومنه الي اقسام القوي او عن مدخل الشعن الخاص بالتعبير والدرال الكتيب. حيث يمكن وصول سيارة شحن الي مباحل.

في القوي يوجد قسم اداري يتضمن عمليات التمرسة الاولى. كما يضم عمليات الترميم والتبليد البسيطة.

اما مستودعات الكتيب فمقسمة الي مستودعات عامة توجد بها الكتيب بشكل عام وتخدم عن طريق سكة مباحلة بها ومستودعات خاصة بمرجعة عمد كل مركز مباحلة حيث يوجد ثلاثة مراكز للمباحلة مخصصة لتتمة مونشار جاز. تتصل من خلالها مع صالات المطالعة الخاصة وقسم الاغارة الخارجية وقسم الباحثين.

تتميز جدران القوي بالعارلية القوية للظوية والصوامل الجوية. وبالمقاومة للمريق. وبمناخ خاص للمعاط علي الكتيب والمخطوطات من التلف...



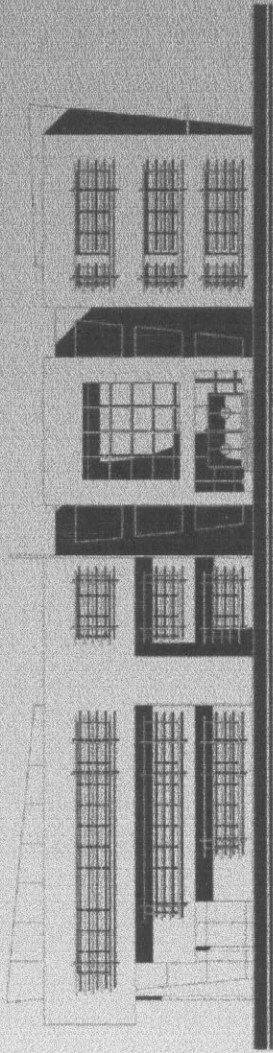
مساحة الطابق ارضي  
مركز القوي



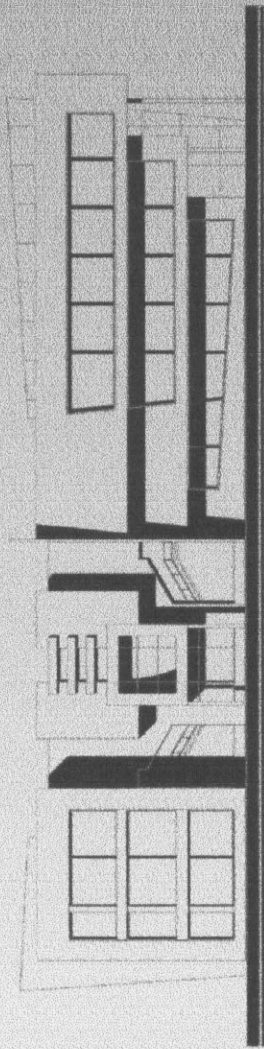
الواجهات

المقاطع

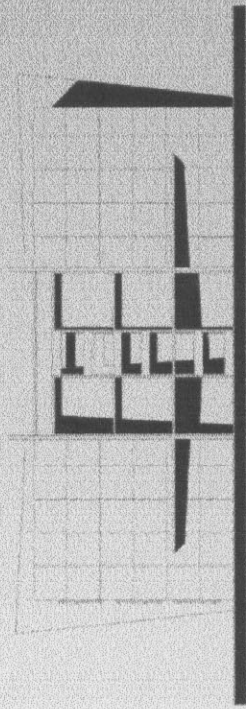
و



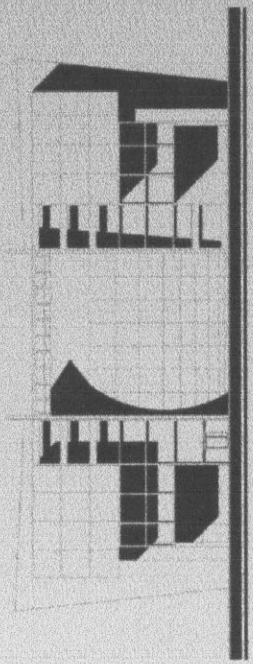
الواجهة الشمالية - طابق 1100



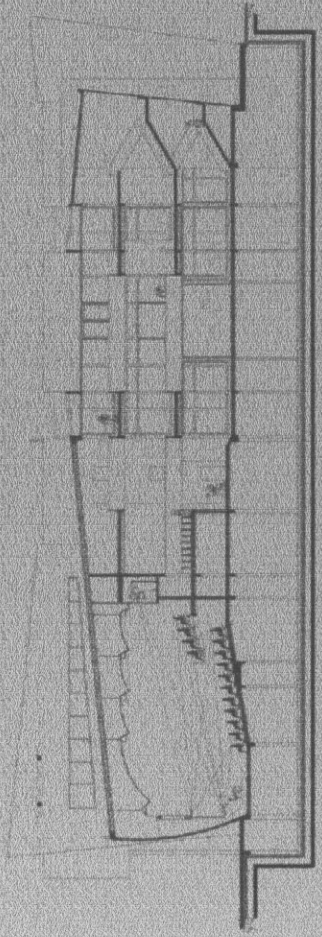
المقطع - طابق 1100



الواجهة الغربية - طابق 1100



المقطع - طابق 1100



المقطع - طابق 1100



## يوجد العديد من المركبات في المكتبة أهمها

في مستودع الكتب يتم ايجاد الكتابه  
ثم يرسل لقسم المبادلة المركزية الذي  
بدوره يرسله الي قسم مبادلة القاعة.  
يتم ضهور اسم الكتابه او رقم مقعد  
القاري، على شاشة الكمبيوتر ضمن القاعة  
فيتمه القاري، الي موظف القسم لاستلام  
الكتاب منه والعودة الي مقعد.  
عند الانتهاء من مطالعة الكتابه يتم احادته  
الي موظف المبادلة.

\*في حالات الاعارة الخارجية، يتبع القاري،  
نفس الخطوات  
عدا انه يسجل الكتابه عند وصوله ليتم  
اعطاؤه وصل السماح بخروج الكتابه  
والذي يبرزه عند خروجه من المكتبة..

## المركبة ضمن المكتبة

- مركبة الكتب وورودها مغلقة في صناديقها  
حتى تنبوا مكانها المخصص لها على رفوفه  
المخازن.  
وهنا يتم التنزيل من سيارة الشحن، ثم تدخل  
الكتب الي التخزين الأولي .  
حيث يتم عملية الفرز الأولية، والقصرة، ثم  
تنقل الكتب الي مستودعاتها الثابتة وفق  
نمطين:  
- مراجع ثابتة، للكتب العامة .  
- مراجع خاصة، للكتب المتخصصة .

- مركبة المصور منذ اجتماره عتبه باب  
المدخل، وحتى وصوله الي مقاعده في صالة  
المطالعة .  
وهنا يمكن للقاري، ان يستعين بموظفي  
الاستعلامات، كما يمكنه وضع اماناته في  
ركن الامانات والمشابه...  
ثم يتجه الي ارجاء المكتبة ليرتاد من  
العلوم في القاعة المناسبة له....

- مركبة المؤلفات من المستودعات الي  
القاري، وعودتها..  
بعد دخول القاري، يكون اول ما يواجهه  
قسم الفهارس، حيث يتم البحث عن المؤلفه  
المطلوبه سواء عن طريق الحاسوب او  
عن طريق الفهارس اليدوية .  
وبعد ايجاد الكتابه يتم تسجيل المعلومات  
الخاصة به، وبحسب طبيعة الكتابه يحدد  
القاري، القاعة التي يتوجب التوجه اليها.  
يسلم القاري، الوصل الخاص بالكتاب والذي  
حصل عليه من قسم الفهرسة لقسم المبادلة  
الخاص بالقاعة المختارة.  
هنا يكون قد قطع منطقة الصوت ودخل  
في حيز المدوة.  
فيتم تسليم الوصل يدخل القاري، الي قاعته  
ويجلس على المقعد الذي يحدده له الموظف  
في قسم المبادلة.  
موظف القسم يرسل عن طريق الحاسوب كل  
المعلومات الخاصة بالكتاب المطلوب الي  
قسم المبادلة المركزي في مستودع الكتب .



# مصور حركة الكتبة ضمن المكتبة

