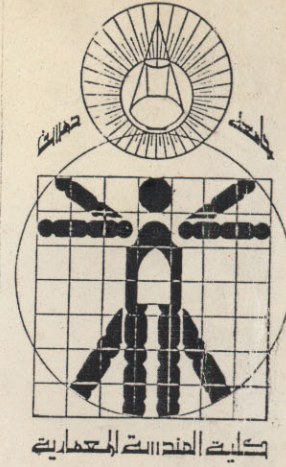


مشروع تجمع سياحي ترفيهي

في منطقة الهامة

(محافظة ريف دمشق)



دراسة أعدت لتهيئة درجة البكالوريوس في الهندسة المعمارية

تقديم الطالب

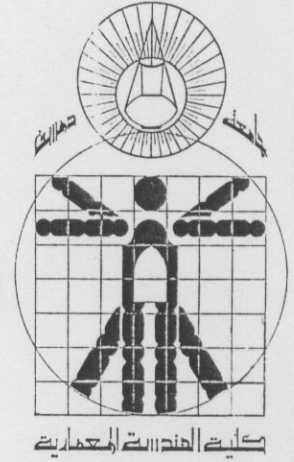
محمد فراس رجوح

TOURIST ENTERTAINMENT COMPLEX

IN AL-HAMEH AREA

**ARESEARCH PREPARED TO GET A UNIVERSITY
DEGREE IN ARCHITECTURE**

BY : MOHAMMAD FERAS RAJJOUH



مشروع تجمع سياحي ترفيهي

في منطقة الهامة

(محافظة ريف دمشق)

دراسة أعدت لنيل درجة البكالوريوس في الهندسة المعمارية

تقديم الطالب

محمد فراس رجوح

تقديم وشكر:

مثلما النبتة تعلو وتورق بأسرع مما نفكر كيف علت وأورقت، كذلك الأيام تزهر وتثمر قبل أن يكون لنا من الوقت مانفكر فيه كيف ومتى وبأي كرم؟..

إنها الحياة هذه المباركة وإنها الفصول مرايا الطبيعة، إنه العمر والبيدر، يكبر قمحاً وسنين وكلمات، ومثلما أضع محاولتي المتواضعة هذه بين يدي المطلعين عليها من زملائي وأختي فإنها لن تكون آخر المحاولات، كما أنها لاتخلو من نقص ليكتب لها الكمال، فالخطوات العلمية لاتسد إلا بالنقد الذي يسهم فيه كل ذي رأي سليم، وستتعاقب المحاولات تعاقب الليل والنهار ساعية دوماً للوصول إلى الأفضل والأجود والأميز مطاردة حلم الكمال حتى ليظنها الإنسان مسيرة نحو اللانهاية.

ولايفوتني في عجالتي هذه أن أخص بشكري الجزيل كل من كان له الفضل في إخراج هذا البحث والباسه القشيب كما أتوجه بشكري وتحيتي لجهاز العاملين في كلية الهندسة المعمارية على رعايتهم واهتمامهم طيلة فترة دراستي.

استهلال:

إن الحقيقة إذا ترجمت بصحة وعُبر عنها بدقة كانت أعظم من الخيال، إن عكس هذه المقولة على العلوم الهندسية جميعها تقودنا إلى حقيقة أنها انطلقت أبداً وتنطلق من مبدأ وحيد وهو حاجة الإنسان، لقد تعلمت خلال سني دراستي في كلية الهندسة المعمارية أن

هذه الحاجة كانت بالفعل أم الاختراعات، ولا تزال وستبقى، فمنذ أقدم العصور احتاج الإنسان إلى مأوى يقيه قساوة الظروف المناخية المحيطة به من الشمس والرياح والأمطار والثلوج والحيوانات البرية وغيرها، فاستخدم الكهف مثلاً كمأوى بدائي له في المناطق الجبلية أو مناطق المرتفعات، واستخدم الأخشاب والأوراق النباتية الكبيرة أو ربما جلود بعض الحيوانات في مناطق نائية بهدف تغطية حاجته للحماية من الظروف المناخية والطبيعية المحيطة به ثم أخذ يطور هذا المأوى البدائي تدريجياً ساعياً نحو شروط أفضل تحقق حاجته عبر مسيرة التاريخ.

ثم بدأ التفكير في استخدام مواد للبناء لأن الناس أخذوا بالتزايد وأصبحت هناك حاجة ملحة لإنشاء مساكن باستخدام مواد متوفرة بيسر في البيئة المحلية وضمن الإمكانيات الموجودة للبنايين في كل عصر من العصور.

لقد خلقت تجمعات سكنية ما، لكنها غير منتظمة تتسم بعشوائيتها هذه العشوائية أبرزت الحاجة إلى تنظيم هذه التجمعات أو إلى التفكير في تخطيطها وحمايتها ولم يكن القائمون على تنظيم تجمع سكني ما قديماً إلا بناؤون قد دفعتهم حاجة أناسهم في تجمعاتهم السكنية لتنظيم هذه التجمعات وإيجاد الصيغة المناسبة لحركتهم والقيام بنشاطاتهم الإنسانية المختلفة ضمن فراغات مناسبة.

إن هذه التنظيمات والتخطيطات تحولت فيما بعد في العصور الحديثة إلى ما يسمى بعلم تخطيط المدن.

تطورت مواد البناء، تطورت اللغات، تطورت طرق الاتصال، تطور الاقتصاد العالمي وأصبحت التجمعات السكنية تحدد تسمياتها بحسب عدد السكان وطبيعة الموقع، فالمدينة مثلاً أصبحت تحتوي على أبنية مختلفة الوظائف من مساح وقصور ومطاعم ودور أوبرا ومقرات حكم محلي... وغيرها، إضافة إلى الأبنية السكنية الموجودة بها أصلاً وذلك لتطور طبيعة الحاجات الإنسانية وتشعبها وأصبح علم تخطيط المدن علماً منظماً هادفاً إلى خلق مدن تتسم بتحقيق المطلوب منها بشكل أمثل جمالياً واقتصادياً ومن ناحية متانة منشآتها ووظائف هذه المنشآت والفراغات المختلفة المحيطة بها والمغلقة لها انطلاقاً من مبدأ الحاجة بمختلف تشعباتها.

- تعتبر مدينة دمشق من أقدم المدن المأهولة في التاريخ، وقد امتازت أبداً وعلى مر العصور بمباهها العذبة وجمالها وغطتها الغناء، ولكن برزت مشكلة كبيرة فيها وذلك خلال السنوات الأخيرة، يمكن لأي مراقب أن يلاحظها، لقد بدأت القطاعات الخضراء في المدينة تنحسر تدريجياً وبشكل يدعو للقلق "يمكن رؤية ذلك بوضوح من جبل قاسيون" ولو حظ هجوم سريع للكتل البيتونية، هذا الهجوم الذي أخذ يحتل المناطق الخضراء بسرعة مما يؤثر على التوازن البيئي وعمليات تمثل الأوكسجين وتخليص الأجواء من الغازات المؤذية وعلى رأسها غاز ثاني أكسيد الكربون، إضافة إلى حرمان سكان المدينة من القيمة الجمالية الرائعة لهذه القطاعات الخضراء.



- دمشق من جبل قاسيون (انحسار القطاعات الخضراء - هجوم الكتل البيتونية)

- إن العمل هو قانون الجميع، هذه هي طبيعة عصرنا الحالي وبسبب تناقص المساحات الخضراء وضغوط الحياة اليومية المعقدة في مدينة دمشق، فإن مجموعة من المشاكل الصحية وخاصة التنفسية تبرز بوضوح وتنعكس سلباً على نشاط الإنسان وعمله بشكل عام، يضاف إلى ذلك مشكلة ماتطرحه عوادم السيارات ومخلفات المعامل الغازية وغيرها من الملوثات، إضافة إلى الارتفاع غير الطبيعي لحرارة الأرض بشكل عام وثقب الأوزون الذي برز مؤخراً كمؤثر بيئي سيء على حياة الإنسان الطبيعية وكل الكائنات الحية على سطح الأرض، يضاف إلى هذه المشاكل البيئية في مدينة دمشق نقص المباني السياحية والترفيهية بشكل عام ذات الطابع المخدم لأكبر شريحة إنسانية ممكنة من ضمن مدينة دمشق إضافة إلى السياح بمختلف شرائحهم، أوليس رجل الأعمال أو المشترك في مؤتمر أو النائب أو السياسي أو الصحافي سائحاً تماماً كالشخص الذي يزور البلاد لقضاء عطلته؟.

- كما أن المشاكل الصحية بالإضافة إلى ضغط العمل اليومي تؤدي إلى عرقلة وتيرة العمل ومنع انطلاق اللوحات الإبداعية فيه مما ينعكس سلبياً على المجتمع ككل.

- من كل ماسبق تبرز الآن الحاجة الملحة إلى مناطق خضراء تكون بمثابة متنفسات لمدينة دمشق وإلى أبنية تتسم بالصفة السياحية والترفيهية المخدمة لأكبر شريحة ممكنة من المواطنين والسياح على حد سواء، فالهدف إذاً إيجاد مناطق خضراء جديدة ومباني سياحية ترفيهية، فإذا خططنا لإقامة مشاريع تجمعات سياحية ترفيهية نكون قد قاربنا

القادمون العرب الى سورية حسب الجنسية

خلال الفترة ١٩٧٥ - ١٩٨٤

الوحدة سائح

الجنسية	١٩٧٥	١٩٧٦	١٩٧٧	١٩٧٨	١٩٧٩	١٩٨٠	١٩٨١	١٩٨٢	١٩٨٣	١٩٨٤
أردنية	١٢٧٠٥٣	٢٩٩٣٢٤	٣٦٣٦٥	٣٨٠٢٤١	٣٩٩٤١٠	٣٧٤٠٢٩	٣٨٨٦٦٧	١٦٦٩٠٠	١٦٦٩١٢	١٠٧٣١٧
بحرانية	٤٢٤٤	٣٤٦٠	٢٥٥٦	٢٦٥٥	٣٨٤٨	٤٤٢٩	٢٦٩١	١٧٣٨	٢٨٣٥	١٩٩٩
تونسية	٣٢٢٦	١٥٠٤	٢١٩٥	٢١٩٩	٢٥١٨	٢٦٤٢	٢٢٠٢	٢٩٣١	٤١٦٧	٧٢٦٢
جزائرية	٣٢٠٠	١٧٨٢	٢٢٥٤	٢٦٨٢	٢٨٩٢	٢٠٥٥	٢٢٥٢	٤٣٨٥	٥٢١٧	٦٩٩٥
سعودية	٣٢٥٧٧	٢٩٥٠٢	٤٣٦٦٩	٤٩٩٣٥	٥٥٣٢٠	٥٧١٣٨	٥٢٥٠٠	٢٧٢٢٢	٣٦٠٥٤	٤٥٧٠٢
سودانية	٤٧٩٢	١٧٢٣	٤١١٤	٢٤٣٨	٣٩٨٤	٤١٠٢	٤٦٥٢	٤٣٤٥	٧٢٩٢	٣١٥١
عراقية	٨٩١٨٥	٤٣٣٨٩	٣٢٢٢٩	٣٢٢٣٥	١٣٢٤٣٨	٦١٠٧٠	١٦٦٣٨	٨٢٠٩	٦٩٣٦	٦٤٥٨
فلسطينية	٣١٢١٩	٢٦٢١٢	١٦٢٢٢	١٧٥٠٢	١٩٧٨١	١٧٥٤٩	١٥٣٢٢	٩٧٢٠	١٨٤٢٦	١٨٢٣١
قطرية	٤٠٧٨	١٩٥٨	٣٦٦٢	٢١٦٧	٢٥٢٢	٢٧٢٥	٢٢٢٦	١٢٨٨	١٩٤١	١٨٤٢
كويتية	١٠٦٩٦	٦١٨٥	٩٦٩٢	٩٨٩٧	١٧٤٦	١١٥٣١	١٠٧٢٧	٦٢٨٥	١٠٨٢٢	١٢١٥٠
لبنانية	٢٧٩٠٩٩	٦١٠٩٢٥	٣٢٠٢٩٢	٣٤٩١٢١	٣٦٤٦٨٤	٣٧١٨٢٧	٣٤٦٨٤٨	٢٩٢١٠٨	٢٢٩١٧١	٢٥٢٠٨٢
لبيدية	٤٠٢٧	١٨٩١	٣٧١٢	٢٩١٠	٤٥٢٢	٣٢٨٤	٥٠٢٩	٥٨٠٨	١٩١٣٦	٣٢٨٧١
مراكشية	٣٠١٩	١٦٨٠	٢٧٢٧	٢٥٩٩	٢٠٢٢	٢٩٦٠	٢٨٦٥	٤٥٩١	٢٧٤١	٤٧٨٨
مصرية	٦٧٧٠٥	٤١٦١١	١١٥٧٩٦	١١٥٦٠	٤٦١٨٥	٤٦٦٦١	٢٩٨٨٠	١٢٢٢٢	٢٥٩٨٦	٢٩١٨٧
يمنية	٢٧٤٢	٢٦٩٤	٤٥٠٢	٢٥٩٢	٢٦٤٩	٢٧٤٢	٤١٩٢	٦٠٩٥	٨٢٥٥	٩٢٧٧
آخرون	٧٢١٦	٢٤٤٠	٦٦٨٦	٢٤٨٤	٢٤٠١	٤٣٥٢	٢٩٠٩	١٩٠٧٠	١٤٢٣٧	١٠٨٢٧
الجموع	٧٨٥١٧٩	١٠٧٦٢٧٩	٩٣٤٥٥٧	٨٢٢٢٩٨	١٠٥٦٦٤٥	٩٧١٢٠٧	٨٠٥٦١٤	٥٧١٠٢٨	٥٥٥٢١١	٥٥٩١٤١

/ القادمون الأجانب الى سوريا حسب الجنسية خلال الفترة ١٩٧٥ - ١٩٨٤ /

١٩٨٤	١٩٨٣	١٩٨٢	١٩٨١	١٩٨٠	١٩٧٩	١٩٧٨	١٩٧٧	١٩٧٦	١٩٧٥	الجنسية
٢١٣٦	١٤١٤	١٦٠٩	٢١٥٧	٢٠٥٢	٢٩٦١	٢٠٧٤	-٢٠٢	٢٤١٤	١٩٨٩	كندية
٦١٦٨	٦٨٢٦	٥١٢٨	٦٦٥١	١٠٥٨٦	٩٥٨٢	١٠٦٦٧	٩١١٢	٦٨٨٨	٨٧٢٨	اميركية
١٠٨٥	٧٤٤	٦٢٢	٨٢١	١٠٨٦	٨٢٥	٧٤٥	١٥٠٩	١٤٩٩	١٩٤٠	ارجنتينية
١٢٦٢	١٠٧٥	١٠٠٦	١٠٥٢	١٠١٢	٨٨١	٩٠١	١٠٨١	١٥٠٩	١٤٢٤	برازيلية
١٦٤٠	١٠٠٢	١٢٢١	١١١٦	١٥١٧	١٢٢٥	١٥٢٨	١٢٩٤	١٦٨٦	١٢٤١	فنزوية
١٢٢٢٢	١١٠٧٢	٩٥٨٦	١١٨٠٨	١٧٢٥٥	١٥٤٩٥	١٥٩١٥	١٢٢٩٩	١٢٩٦٦	١٥٢٢٢	الجمهورية
٧٤٢	٧٥٧	٦٠٤	٦١٥	٦٢٨	٥٦٩	٤٢٠	٢٢٨٥	١٠٩٧٦	٧٠٩١	افغانستانية
١٢٦٦	١٠١٨	١٤٢٢	١١٦٤	١٩٦٥	١٦٧١	١١٦٥	١١٢٦	١٤٠٤	١٢٥٥	قبرصية
٢٢٨٧	٢٧٤٦	٢٦٠٧	١٢٤٢	١٦٤١	١١٥٦	٧٧٦	٤٠٦٢	٢٤٨٥	٢٧٥٠	هندية
١١٠	١٠٥	١١٠	٦٦	-	٦٢١	٥٥٦	٦٤٠	٧٨٦	٦١٠	اندونيسية
١٥٧٧٢٥	٧٠٧١٦	٨٤٤١	١١٢٢٢	٢٠٧٩٢	١٤٧٤٢	٧٨٢٧٤	٤٩٦٦٤	١٥٤٢٥	٢٥٢٢٧	ايرانية
١٥٩٧	٤٨٦٤	١٦٠٢	٢٠٩٩	٢٢٨١	١٩٠٧	١٧٢١	٤٧٦٦	٢١٤٤	٢٤٢٤	يابانية
٥٥٢٤	٢٥٢٩	٢٨٦٩	١٨١١	٢٢١٥	١٧٥٢	١٢٩٦	٩٥٠٢	١٤٠٨٢	١٧٩٩٢	باكستانية
١٢٥٨٤٧	٩٢٠٤٢	١٢٨٨١٨	١١٩٦٧٦	٥٢٧٤٤	٤٧٨٦٦	٤٥١٦٢	١٢٦٢٢٦	١٥٠٩٥٥	٢٠٩٠٧٥	تركية
٢٠٥٢	١٨٢٨	٢٩٠٦	٢٨٠٠	٤٤٨٢	٢٨٩٢	٢١٥٢	٢٠٩٢	٢٢٧٥	٢١٥٠	ايتالية
٢٤٠٢	٢١٧٧	٤٧٨٥	٤٩٢٦	٦٩٧٩	٧٠٩٢	٦٧٩٢	٦٩٥٨	٥٥٦٥	٢٧٦٨	نمساوية
١١٧٢	١٢٨١	١٤٢٧	١٢١٧	٨٩٦٨	١٨٤٨	١٤٢٤	١٧٢١	٢٠٥٠	١٩٦٢	بلجيكية

القادمون الأجانب الى سوريا حسب الجنسية خلال الفترة ١٩٧٥ - ١٩٨٤ / (تابع)

١٩٨٤	١٩٨٣	١٩٨٢	١٩٨١	١٩٨٠	١٩٧٩	١٩٧٨	١٩٧٧	١٩٧٦	١٩٧٥	الجنسية
١٦٩٧	١٤٢٣	٢٠٣٦	٢٧٢٧	٢٩٠٦	٢٥٩٣	٢٢٢٧	٤٦٦٦	٢٩٢٨	٢٩٢٧	سويسرية
١٦٢٧	١٦٧٨	٢١١٩	٢١٨٠	٢٢٦٢	٢٨٢٤	٢٢٧٩	٢٥٠٢	٢٢٦٧	٢٠٥٧	سويدية
٤٩٩٥	٦٨٢٩	٥٧٠٢	٧٥٠٧	١٠٢٦١	٩٢٤١	٨٩٤٠	١٢٠٥٢	٨٩٦٠	٨٦٤٠	بريطانية
٤٠١٤	٢٤٢٠	٩٢٧٢	١٢٨٨٥	١٢٦٩٠	١١٢٢٧	٤٥٠٩	٥١٢٧	٥٢٨٧	٤٩٢٧	يوغوسلافية
٥٨٠	٤٢٩٨	٤٤٨٠	٤٩١٩	٦٢٩٢	٥٠٤٩	٤٢٨٤	٤١٥٦	٤٩٢٧	٧٠٧٤	سوفياتية
٤٥٠٩	٢٧١٩	٥١٧٥	١١١٩٩	١٠٥٤٤	١٢٢٥٥	٤٢٥٩	٤٠١٦	٤٨٥١	٢٠٨٠	بلغارية
٢١٧٠	١٨٩٠	٢٧٧٧	٢٠٢٢	٢١٦٦	٢٩١٨	٢٢٢٦	٢١٢٧	٢٠٩٤	١٩٤١	تشيكوسلوفاكية
١٠٥٢	١١٥٢	٢٢٠٢	١٩٩١	٢٤٧٥	٢٤٠٢	٢٠٩٦	٢٢٢٢	١٩٦٧	٢٢٩	دانمركية
١٥٨٢٥	٩٥٠٩	٩٤٢٨	٩٧١٢	١٢٦١٠	١١٩٢١	١١٢١١	١٦٢٧٩	٩٦٢٦	١٥٥٠٦	فرنسية
١٩٧٦٢	١٢٦٠٥	١٠٠٩٠	١٠٨١٩	١٢٨٢١	١٢٥٨٥	١٢٢٤٤	١٨١٢٧	١١٠٨٧	١٤٩٤٤	المانية
٢٥٩٢	٢١٩١	٥٦٥٤	٥٢٥٨	٦٥٩١	٥٤٤٢	٤١٠٦	٤١٠٢	٢٢٨٢	٢٨٩٤	يونانية
٢٤١٨	١٩٢٣	٥٢٧١	٢٩٢٩	٤٨٢٧	٤٠٤١	١٩١٥	١٦٦٢	٢١٢٨	١٤١٩	هنغارية
٥٤٩٢	٤٩٤٦	٢٩٢٢	٥٨٠٤	٧٠٨٢	٦٤٥٧	٦٩٥٠	١٠٦٢٨	٥٦٥٢	٦٦٤٤	ايطالية
١٦٢٧	١٤٦٦	١٨٩٥	٢٨٨١	٢٦١٢	٢٤٠٧	٢١٦٧	٢١١٦	٢٢٤٨	٢٦٧٦	هولندية
٦٤٢	٨٦٨	٩٧٩	٩٢٤	١٥٢٥	٨١٨	٦٨٩	٩٥٢	٧٤١	٧٢٣	نرويجية
٢٤٠٩	١٩٠٥	٤٨٠٢	٤٥٢٠	٥٢٧٧	٢٢٩٢	١٩٤٧	١٨٩٠	٢١٦٨	٢٢٧٦	بولندية
٢٦١١	٢٠٢٢	٥٢٢٤	٨٢٦٨	٩٢٩٩	٩٢٠٦	٧٩٢٢	٦٨٦٤	٤٦٠٤	٢٨٩٠	رومانية
١٠٩٨	١٠١٢	٢١١٠	١٢٥٠	٢٠٩١	١٤٢٧	١٢٢٧	١٤٢٢	١٧٠٢	٢٢٤٦	اسبانية
٨٥٩٥٦	٦٩٤٤٤	٩٠٢٦٢	١٠٦٢٦٨	١٢٥٤٩٠	١١٧٢٥٧	٩٢٨٤٦	١١٠٨٠٥	٨٦٢٥٦	٨٩٢٢٢	المجموع
٤١٦٨٨٩	٢٨٠٢٩٨	٢٦٠٥٩٨	٢٦٩٤٨٦	٢٦٥٨٦٧	٢١٤٠٩٩	٢٥٠٥٢٠	٢٥٦٧٥١	٢١٢٧٠٠	٢٨١٥٤٢	الأجمال العام

هدفنا لأن هذه المشاريع تحتاج إلى معالجات خضراء متميزة ملحقه بها ومغلقة لها على أن يتم ذلك بالسرعة الممكنة، فالتوسعات السكانية كبيرة في المدينة وأطرافها والتزايد النامي لعدد السكان شيء ملحوظ والهجرة الداخلية إلى مدينة دمشق كونها المركز الاقتصادي والاداري الهام بالنسبة للقطر، فحاجة أي تجمع سكني مدني لأماكن ترفيهية وسياحية كافية هام جداً إذ يجب أن يرفه المواطن بالدرجة الأولى عن نفسه ويمارس بعض النشاطات الرياضية والتنزه إن أمكن فيها لتجديد نشاطه وحيويته وأخذ الدفع اللازم لمعاودة العمل بتجدد، مما ينعكس إيجابياً على مسيرة الإنسان العامل الإبداعية واستفادة مجتمعه منه بالشكل الأمثل مما يدفع بالمجتمع إلى الأمام ويضع لبنات تلو لبنات في صرح التقدم الوطني بمختلف أشكاله، وعندما يتجه التفكير نحو ضرورة تغطية الحاجة الملحة بشرياً وإنسانياً لإيجاد تجمعات سياحية وترفيهية يجب الأخذ بعين الاعتبار كون بلدنا بلد نام ويعتبر دخل الفرد فيه محدوداً بشكل عام. إذ يجب أن تكون هذه التجمعات السياحية الترفيهية ذات أسعار مناسبة وتتميز بقربها من مدينة دمشق، وسهولة الوصول إليها، وربطها الطريقي في احتوائها على أماكن استراحة وممارسة النشاطات الرياضية الممكنة مع بعض الألعاب الترفيهية وإمكانية الاستفادة من طبيعة الموقع بالشكل الأمثل "هواء نقي، ارتفاع جيد، اتساع أفقي، ميول مريحة، تنظيم حدائقي جيد".

والخلاصة:

الحاجة ملحة وبشكل جدي لما يسمى بالمنشآت السياحية الترفيهية لأصحاب الدخل المحدود وغيرهم من سكان مدينة دمشق إضافة إلى من يرغب من السياح لقضاء إجازاتهم في الهواء الطلق والمناظر الخلابة وضمن المنشآت اللاتمة بهم وبالكلف المناسبة بجعلهم يجددون نشاطهم وبيدعون في أعمالهم.

- لقد بدأ الوعي يتنامى لدينا نحو أهمية السياحة والترفيه، لكن مازالت تنقصنا المنشآت المناسبة ضمن إطار مدينة دمشق وخاصة محيطها الجميل، وذلك لنستطيع مواكبة المدن العالمية الأكثر تقدماً.

مدينة دمشق:

بسبب عدم كفاية المشاريع ذات الصفة السياحية والترفيهية بمدينة دمشق والتي تخدم مواطنيها ومرتاديها من السياح وبشكل جيد، بدأت بالبحث عن موقع مناسب لإقامة مجمع سياحي ترفيهي قرب دمشق، وقد دونت الملاحظات الآتية عن أهم المحاور الرئيسية للتوسع في مدينة دمشق سكنياً وسياحياً:

١- محور دمشق - الغوطة: لا يحتوي على أية مشاريع سياحية ترفيهية بالصفة المشار إليها سابقاً.

٢- محور دمشق- الصبورة - الدير - الدير - الدير - الدير... : لا يحتوي على مشاريع بالإتجاه المذكور سابقاً باستثناء (صحارى، فندق الفيصل - الذي لا يعتبر تجمعاً سياحياً ترفيهياً بالمعنى المطلوب في هذا البحث) ويجري الآن بناء فندق سياحي دولي في الصبورة (السمرلاند) مع مجموعة من البنغالوهات ذات سعة محدودة، ولا يعتبر كافياً لتغطية هذا المحور الهام سياحياً وترفيهياً.

مع العلم أن المسافة بين دمشق والصبورة حوالي (١٣) كم، والمدة اللازمة للوصول بسرعة تتراوح من ٦٠-٨٠ كم/سا ما بين (٨-١٠ دقيقة).

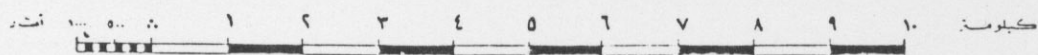
٣- محور دمشق - حرستا: ويعتبر محوراً سكنياً صناعياً ولا يحتوي على أية مشاريع سياحية ترفيهية.

٤- محور دمشق - التل - سيدنايا - معلولا، ويحتوي على عدد من التوضعات السكانية وعدد من المواقع الأثرية الهامة، وبعض المشاريع السياحية غير الوافية بالغرض، مثل «سومر - سفير معلولا» إضافة إلى بعد المسافة نسبياً عن مدينة دمشق، الأمر الذي أبعدني عن اختيار موقع لمشروع على هذا المحور.

٥- محور دمشق - قاسيون - الهامة: وهو المحور الهام الذي لفت انتباهي فهو يتميز بشبكة الطرق الهامة المؤدية إليه والتي تربطه ربطاً صريحاً بداخل وخارج مدينة دمشق (المتحلق الشمالي - المتحلق الجنوبي مستقبلاً...)، فالمتحلق الشمالي هو أوتستراد دولي يتصل بجسر الهامة (طول الجسر ٣١٠م).



المقياس 1/100,000



- مخطط ربط المنطقة بمدينة دمشق

ولا يوجد على هذا المحور أي استغلال سياحي بالرغم من أنه كموقع يحقق أفضل الشروط المطلوبة في أي موقع سياحي ترفيهي من ناحية الطرق، والاطلالات، الناحية البيئية الطبيعية، الارتفاع).

المسافة عن دمشق حوالي (١٣) كم «نفس المسافة بين دمشق والصبورة في المحور المذكور سابقاً»، المدة اللازمة للوصول حوالي (٨-١٠ دقيقة) بسرعة ٦٠-٨٠ كم/سا.

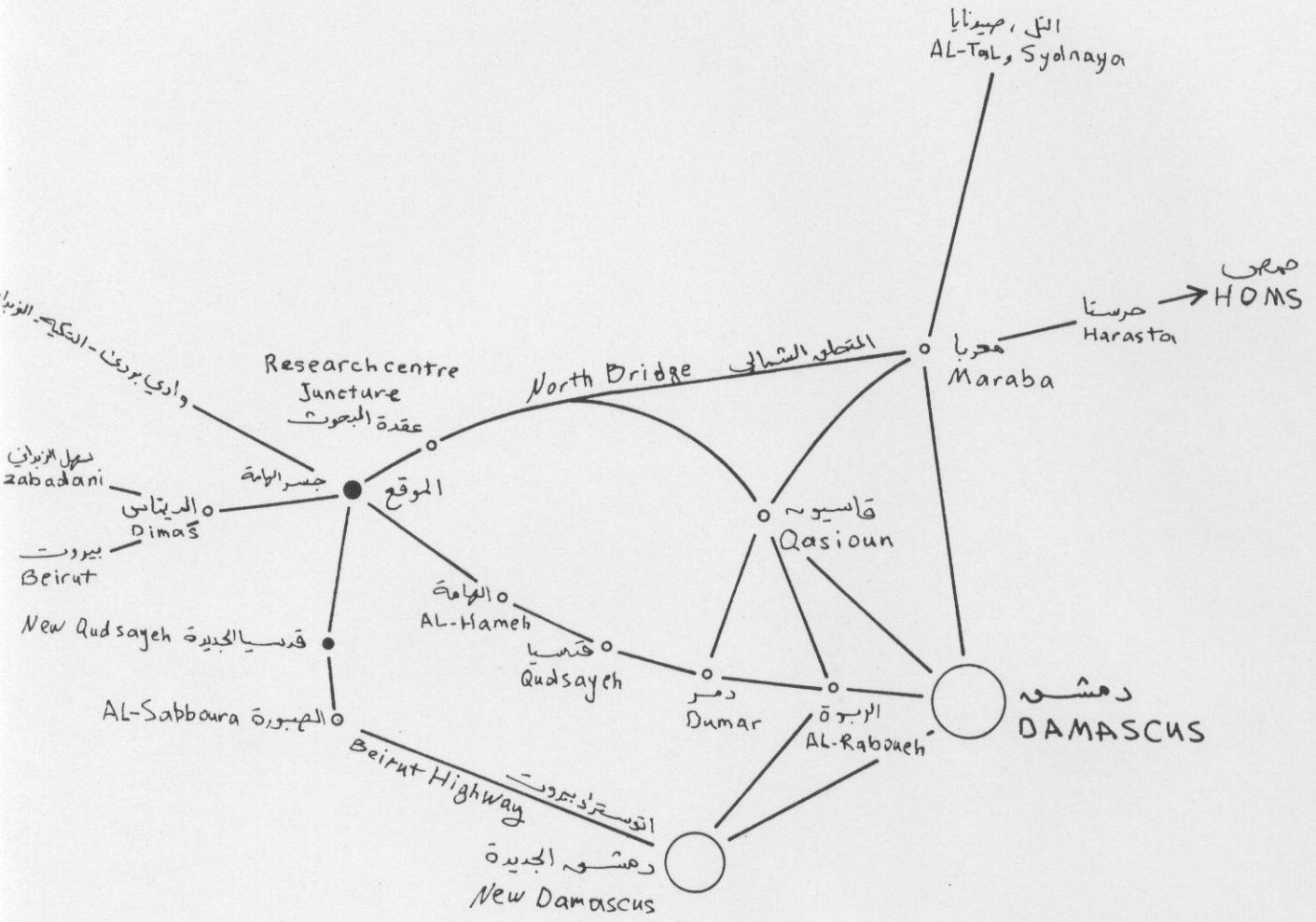
مميزات هذا الموقع:

مجموعة من التلال الرائعة المطلة على منطقة الهامة وغير المستغلة نهائياً للصالح الترفيهي والسياحي العام، كالاتلال الخضراء الرائعة لتلال المنقور بارتفاع ٨٧٥ م، وظهر العقبة بارتفاع ٨٤٤ م، وجبل الخنزير بارتفاع ٨٦٩ م، وظهر عين القريبة بارتفاع ٨٦٧ م، ومزرعة جمرايا بارتفاع ٨٥٤ م، هذه الإطلالة على الهامة وعلى جديدة الوادي أيضاً، والتي قصدها الناس قديماً للاستشفاء، والمنطقتان رائعتا الجمال ونقيتا الهواء، وقد وقع اختياري على تلة ظهر القريبة، فهذه التلة ثنائية الشكل، مسنمة، مناسبة تماماً للمشروع في مجملها، واجهتها واسعة، مصطبها العلوية الطبيعية لها واجهة بطول حوالي ١٥٠ م. إذاً فنحن نحتاج إلى مايلي:

- ١- موقع قريب نسبياً «بعد التلة حوالي ١٣ كم عن دمشق».
- ٢- سهولة الوصول «عن طريق المتحلق الشمالي سواءً من دمشق - قاسيون أو الصبورة أو من وادي بردى أو الديماس، مع العلم أن بعد التلة عن جسر الهامة ١ كم».
- ٣- جمال إطلالة الموقع على منطقة وادي الهامة وارتفاعه المناسب عن سطح البحر
«٨٦٧م».

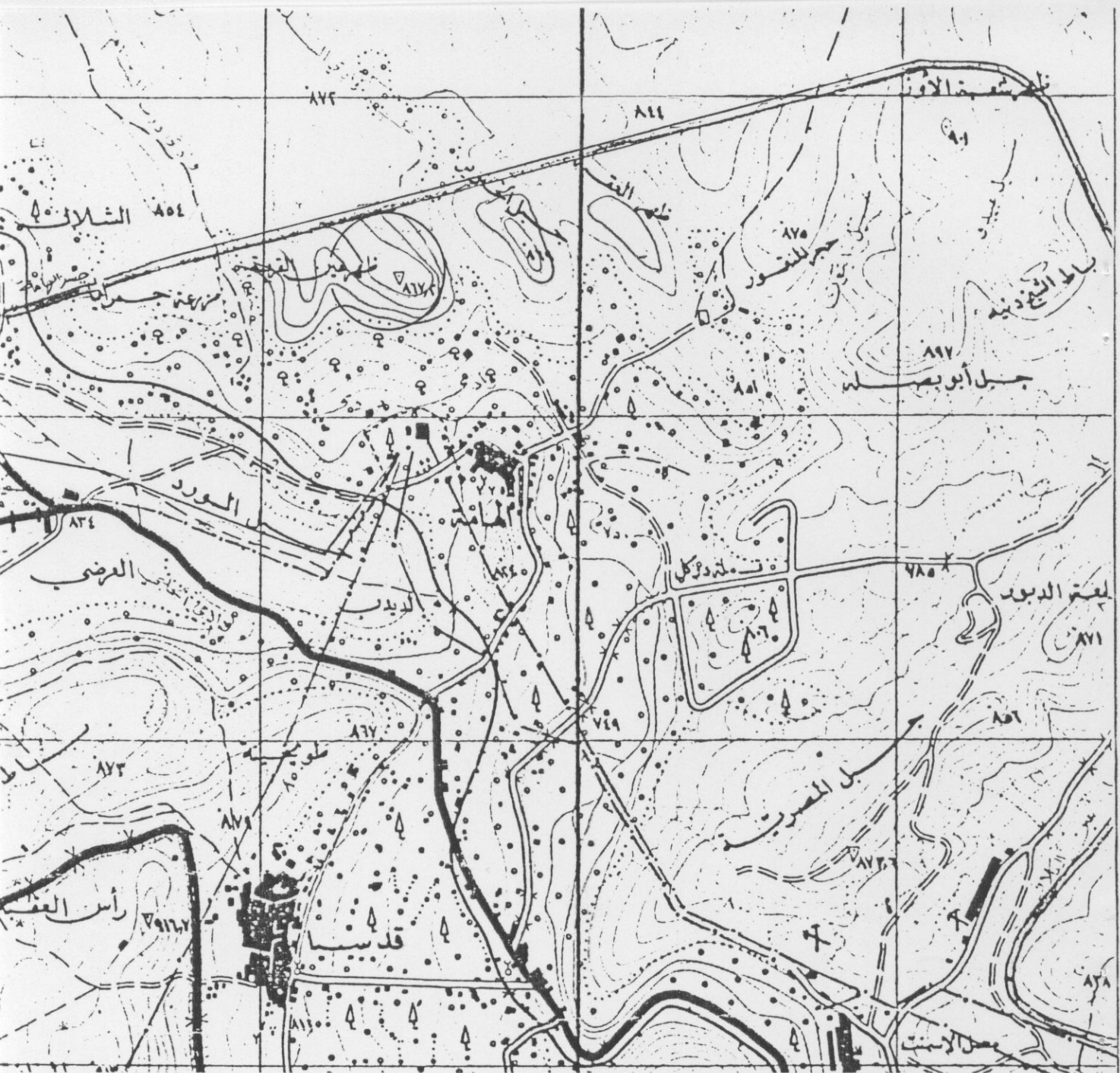
- إذاً جميع متطلبات اختيار الموقع محققة وهو الموقع الأنسب لإقامة واحد من التجمعات السياحية الترفيهية الهامة قرب مدينة دمشق.
والغاية بالنهاية كما مر معنا سابقاً هو تأمين رفاه الإنسان وسعادته، فالسعادة هي غاية أفعال الإنسان، كما قال سقراط ومن قبله أفلاطون وأرسطو.

* * *



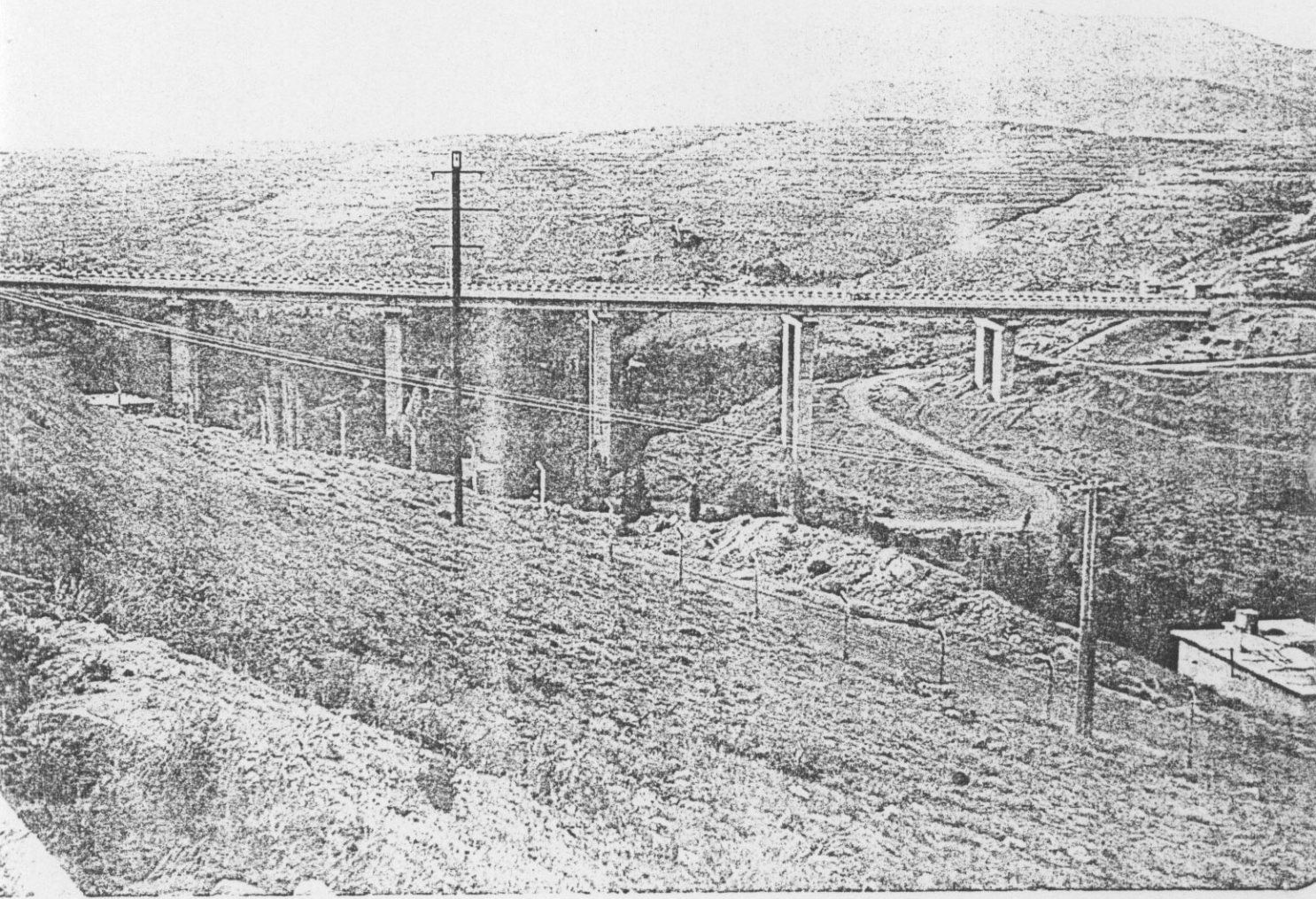
- The site roads linkage

الربط الطريقي للموقع

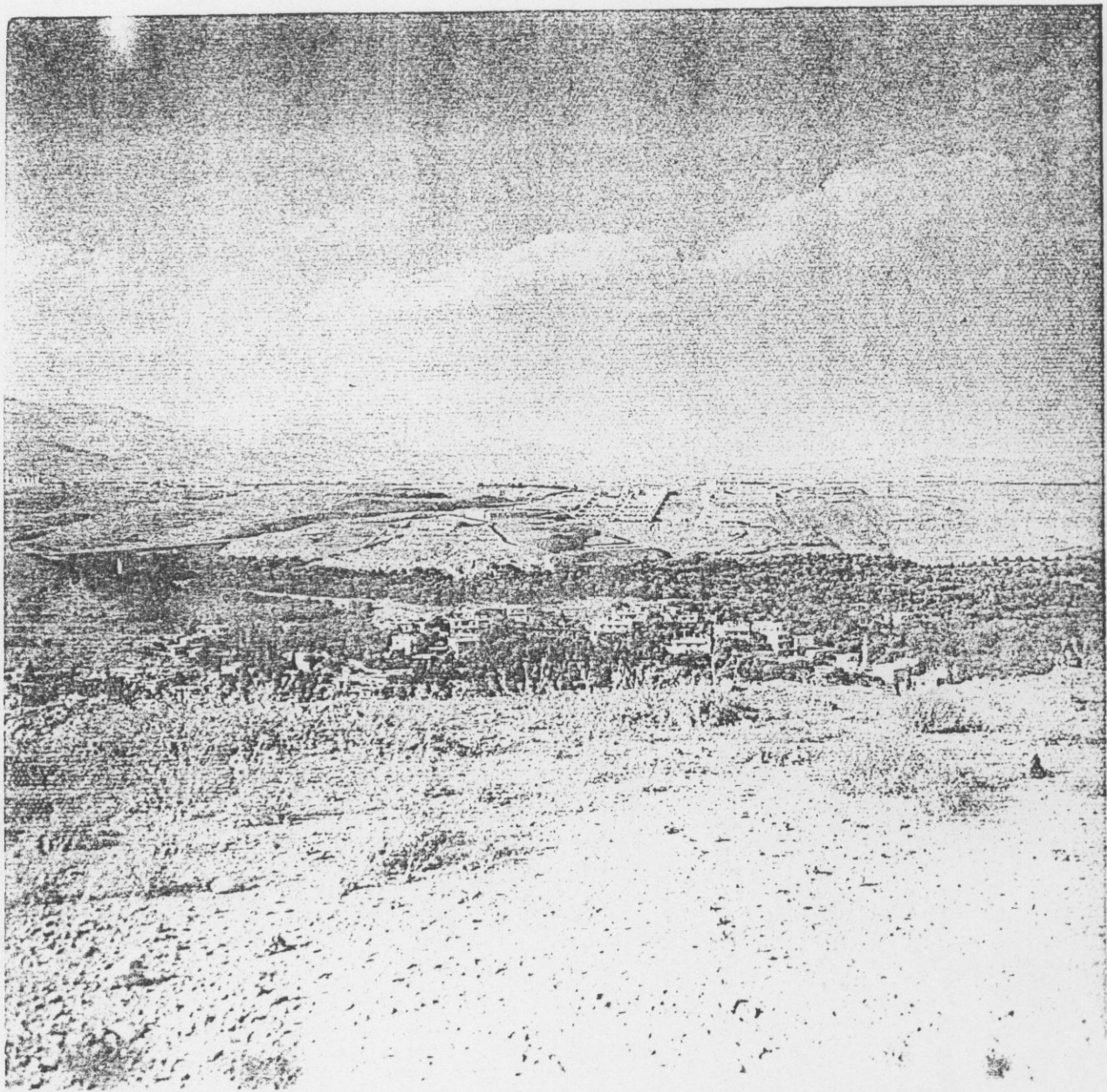


مقياس ١ / ٢٥٠٠٠

- مخطط موقع المنطقة والطرق المؤدية إليها -



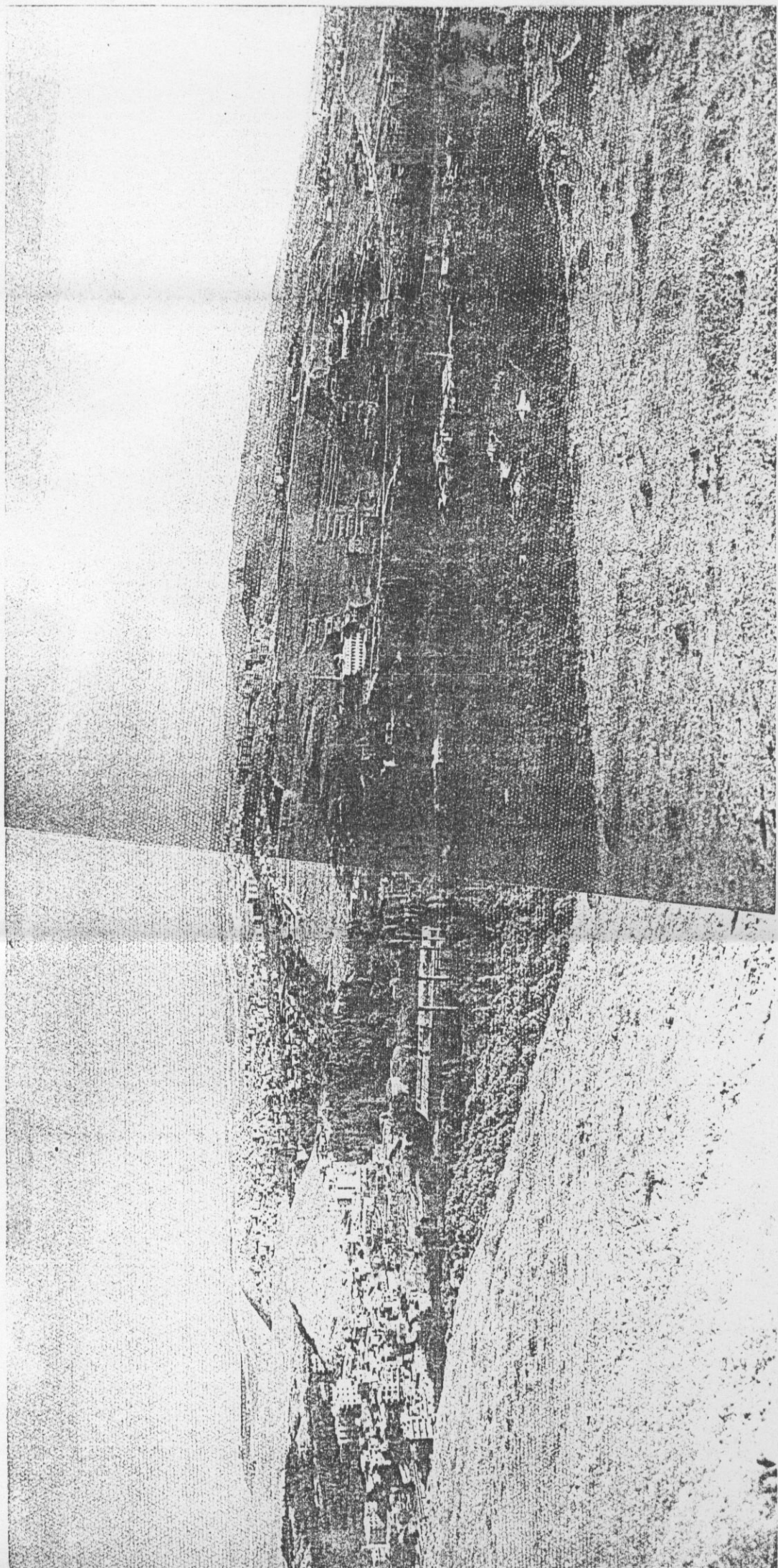
- جسر الهامة



- منظر جانبي للموقع

مدن جابني للموقع





- إطلالة الموقع -

البرنامج الوظيفي للمشروع:

يتألف المشروع من:

★ كتلة الموتيلات: وتتألف من / ٣٥ / غرفة باستيعاب ٧٠ شخص.

وتتألف كل غرفة من:

أ - فراغ الغرفة

بمساحة ٢٠ م^٢

بمساحة ٤٠ م^٢

ب - حمام (بانيو - تواليت -B,D- مفسلة - ركن مطبخ)

بمساحة ٢٠ م^٢

ج - ممر ضيق للدخول

المجموع ٢٧ م^٢

المساحة الإجمالية لكتلة الموتيلات $35 \times 27 = 945$ م^٢

★ كتلة الصالات الرئيسية: وتتألف من:

بمساحة ٣٧٥ م^٢

١- دخول رئيسي مع أماكن جلوس وممرات

بمساحة ٧٥ م^٢

٢- خدمات صحية عامة

٣- مطعم يتسع لـ ٢٠٠ شخص مؤلف من:

بمساحة ٤٢٥ م^٢

أ - صالة الطعام

بمساحة ٢٠٠ م^٢

ب - المطبخ الرئيسي

بمساحة ١٥٠ م^٢

ج - مستودع الأرزاق (يومي + عام)

بمساحة ٨٠ م^٢

د - محاسب + أمين مستودع + مراقب + قبان

المجموع ٨٥٥ م^٢

٤- كافيتيريا تتسع لـ ٢٠٠ شخص مؤلفة من:

بمساحة ٤٢٥ م ^٢	أ - صالة الكافيتيريا
<u>بمساحة ٢٠٠ م^٢</u>	ب - مكان التحضير + مستودع
المجموع ٦٢٥ م ^٢	
بمساحة ٢٢٥ م ^٢	٥- صالة الرقص (ديسكوتيك)
بمساحة ٢٢٥ م ^٢	٦- صالة حفلات موسيقية ومتعددة الاستعمالات
بمساحة ٥٢٥ م ^٢	٧- صالة بولينغ (أربع حارات لعب)
بمساحة ٢٢٥ م ^٢	٨- صالة بلياردو (٨ طاولات)
<u>بمساحة ١٠٠ م^٢</u>	٩- مستودع (للبولينغ وللديسكوتيك)
المجموع ٢م ^٢ ١٣٠٠	

المساحة الإجمالية لكتلة الصالات الرئيسية ٢م^٢ ٣٢٣٠

★ مبنى ادارة التجمع: ويتألف من:

بمساحة ١٢٠ م ^٢	١ - بهو دخول مع أماكن استراحة
بمساحة ٣٥ م ^٢	٢ - غرفة المدير
بمساحة ٢٠ م ^٢	٣ - غرفة سكرتارية
بمساحة ٢٠ م ^٢	٤ - غرفة معاون مدير
بمساحة ٥٠ م ^٢	٥ - صالة اجتماعات
بمساحة ١٤٠ م ^٢	٦ - غرفة موظفين عدد (٤)
بمساحة ٤٠ م ^٢	٧ - استعلامات وحجز وانتظار

- ٢م ٥٠ بمساحة ٨ - ورشات صيانة عامة (القبو)
 ٢م ١٥ بمساحة ٩ - أرشيف
 ٢م ٢٥ بمساحة ١٠ - مستودع
 ٢م ٢٠ بمساحة ١١ - خدمات صحية
 ٢م ٢٠٠ بمساحة ١٢ - غرف التدفئة والتكييف وغرفة الكهرباء الرئيسية

المساحة الإجمالية لمبنى الإدارة ٧٤٥ م٢

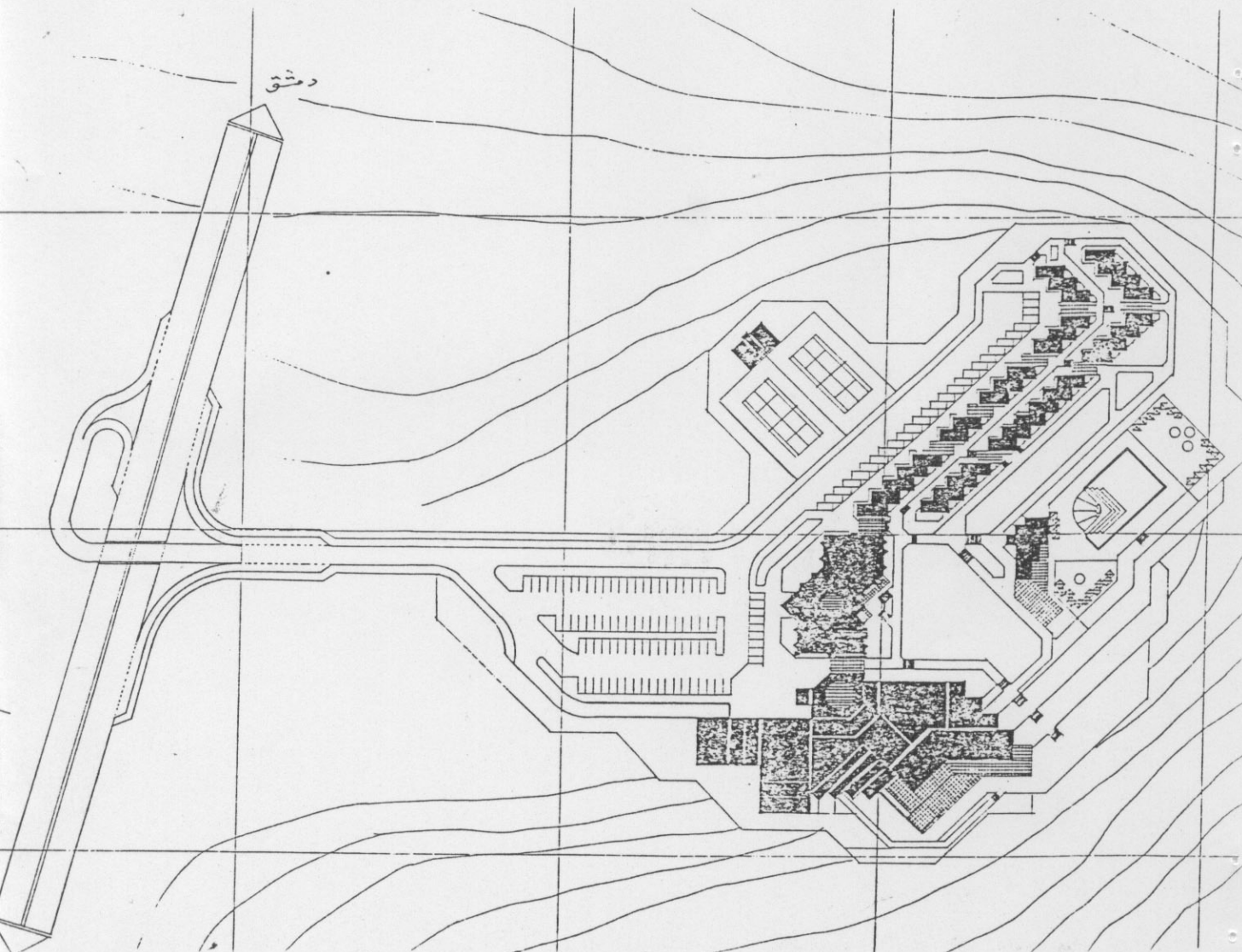
★ مسبح: ويتألف من:

- ٢م ٢٠٠ بمساحة ١ - بركة للكبار
 ٢م ٥٠ بمساحة ٢ - بركة للصغار
 ٢م ١٠٠ بمساحة ٣ - مشالغ للجنسين
 ٢م ٨٠ بمساحة ٤ - خدمات صحية وأدواش
 ٢م ٦٠٠ بمساحة ٥ - تيراسات ومساحات خضراء

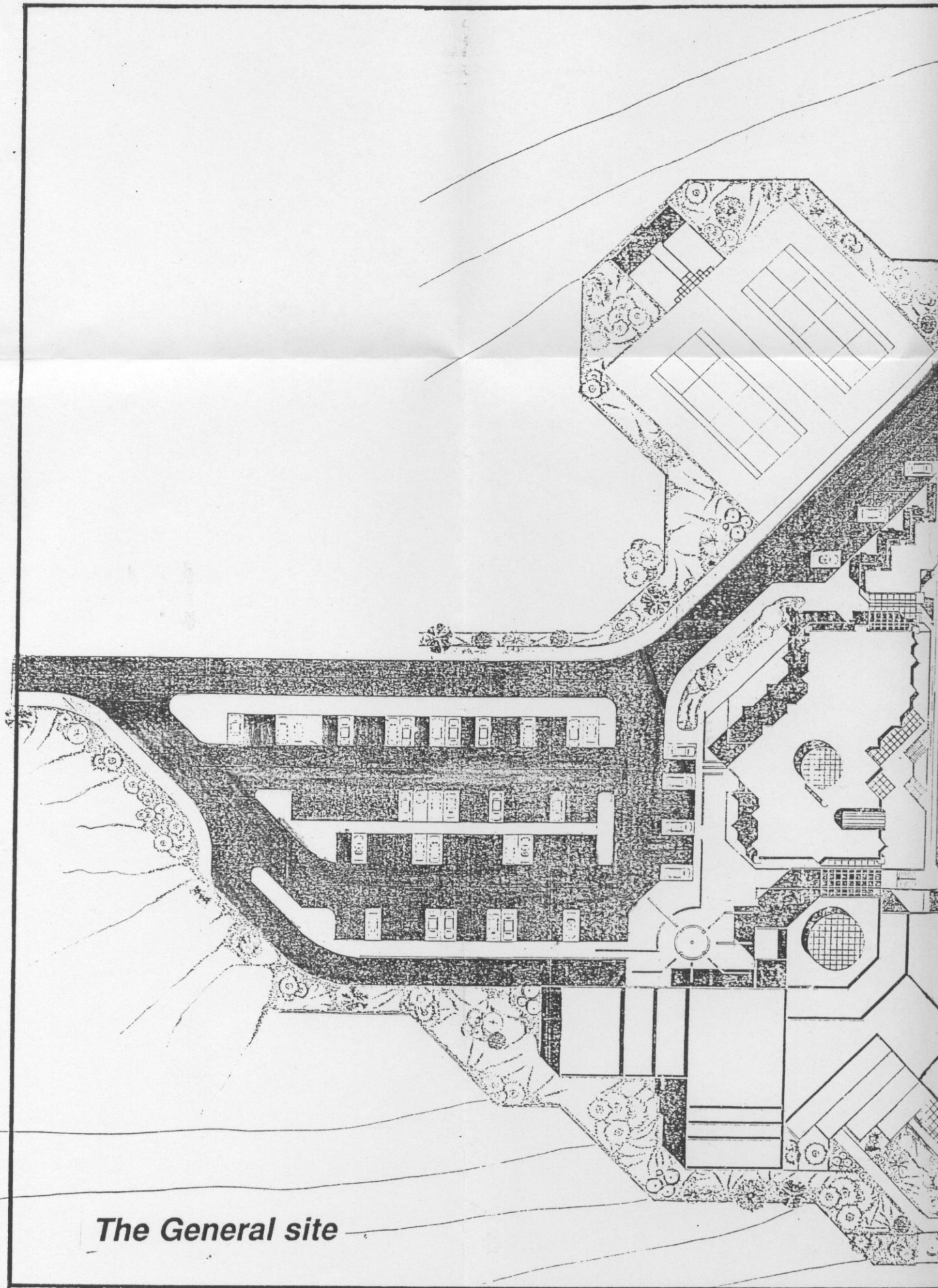
المساحة الإجمالية للمسبح ٢١٠٣ م٢

★ ملعب تنس: ويتألف من:

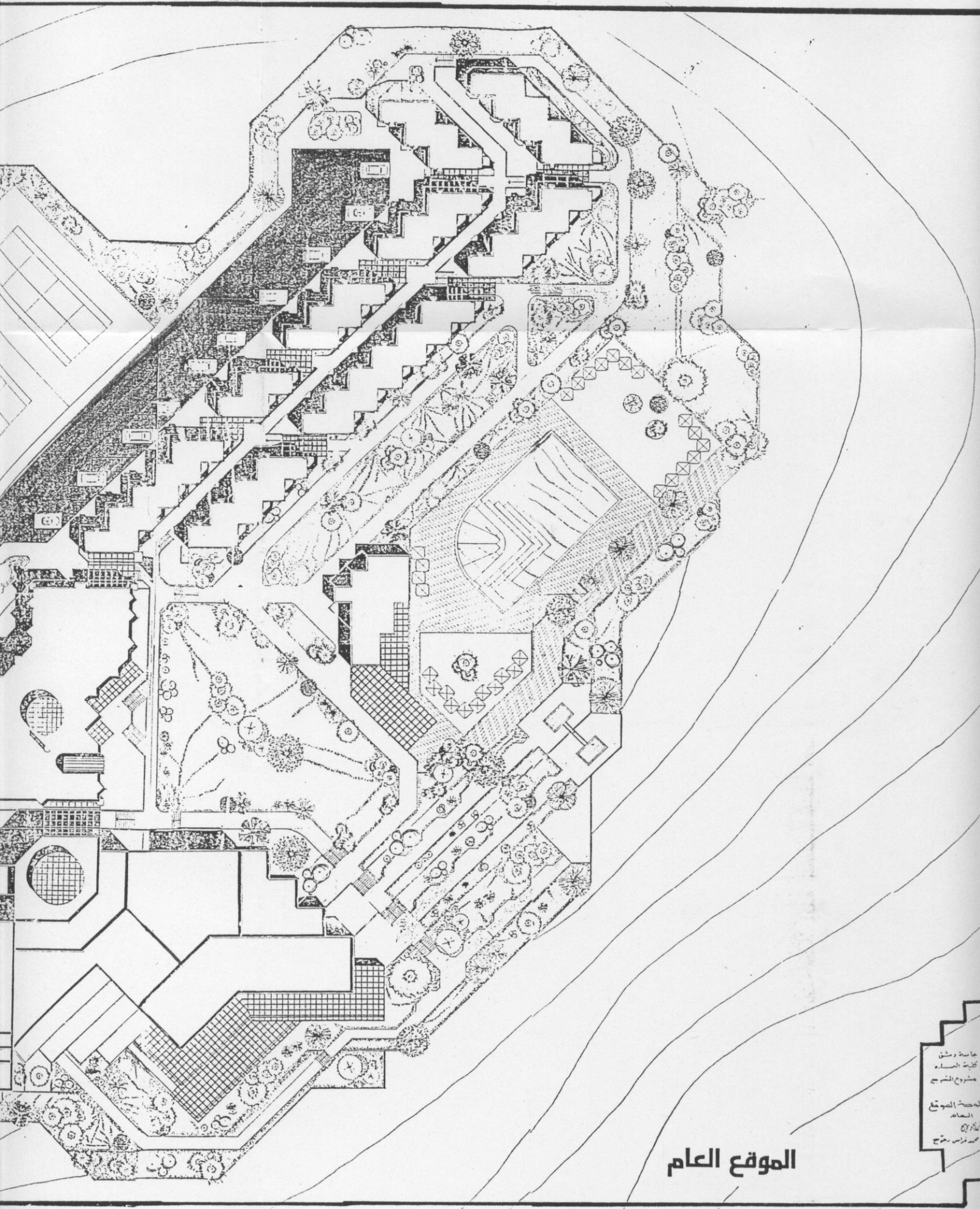
- ٢م ١٤٤٠ بمساحة ١ - ملعب عدد (٢)
 ٢م ١٠٠ بمساحة ٢ - مشالغ
 ٢م ٢٥٠٠ بمساحة ★ تيراسات وحدائق عامة للمشروع
 ٢م ٢٥٠٠ بمساحة ★ طرقات ومواقف سيارات للمشروع
 ٢م ١٢ ٤٦٥ - وبهذا يكون إجمالي المساحة العامة للبناء وفراغاته التخديمية



دراسة ربط الموقع بالمخاض الشمالي



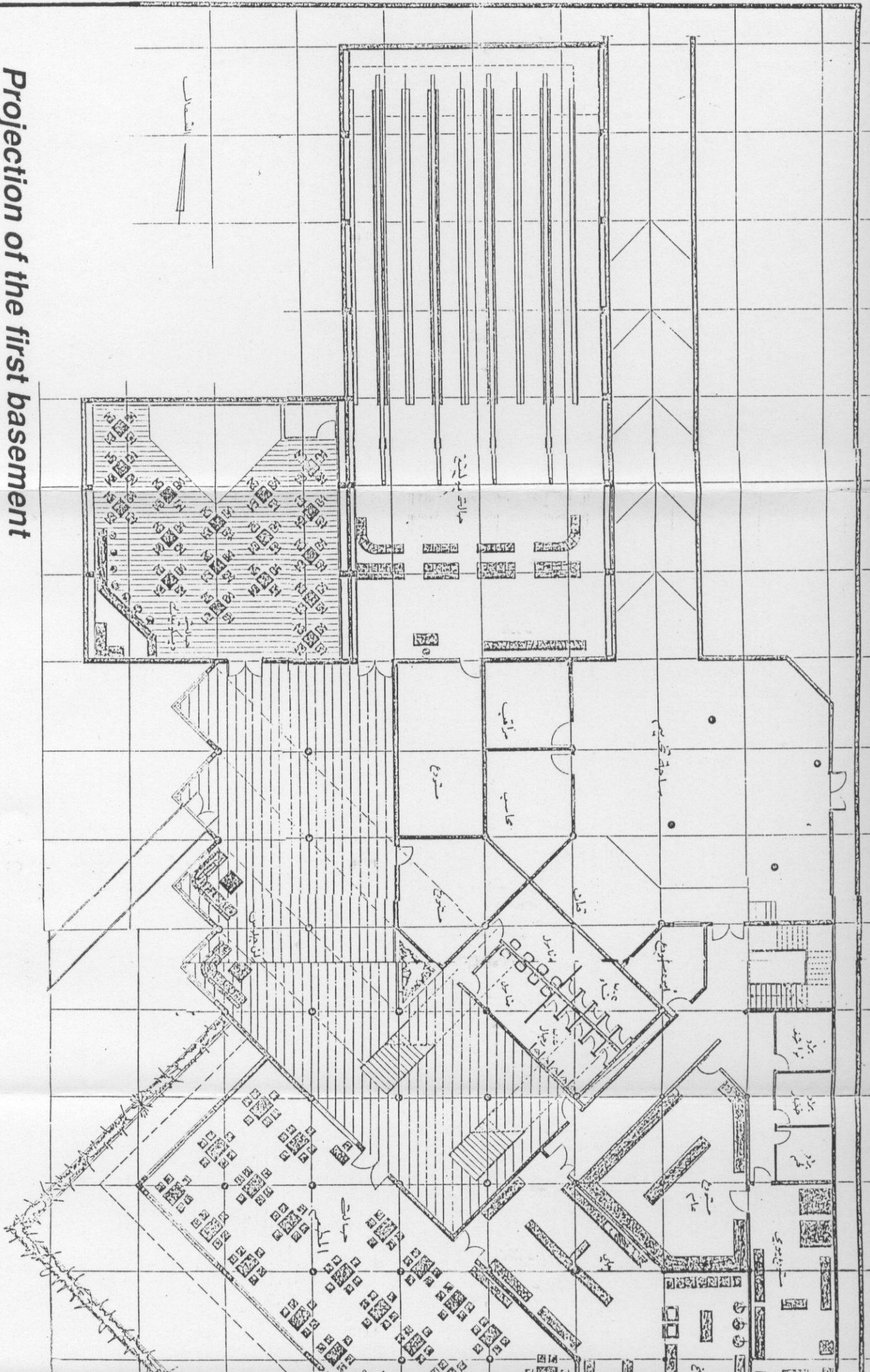
The General site

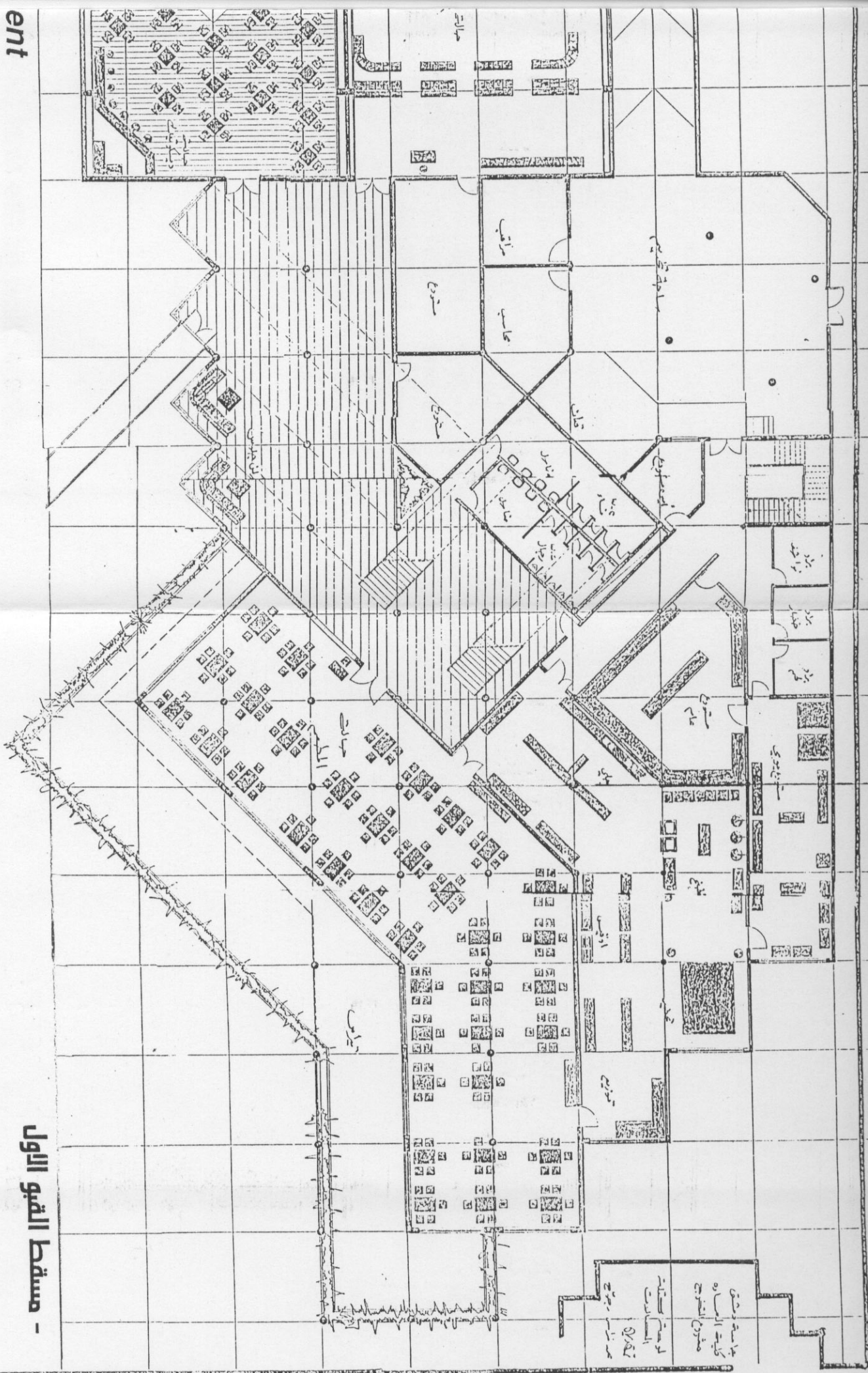


الموقع العام

جامعة دمشق
كلية الهندسة
مشروع التخرج
للهصة الموقع
العام
تاريخ
محمد فارس رباح

Projection of the first basement



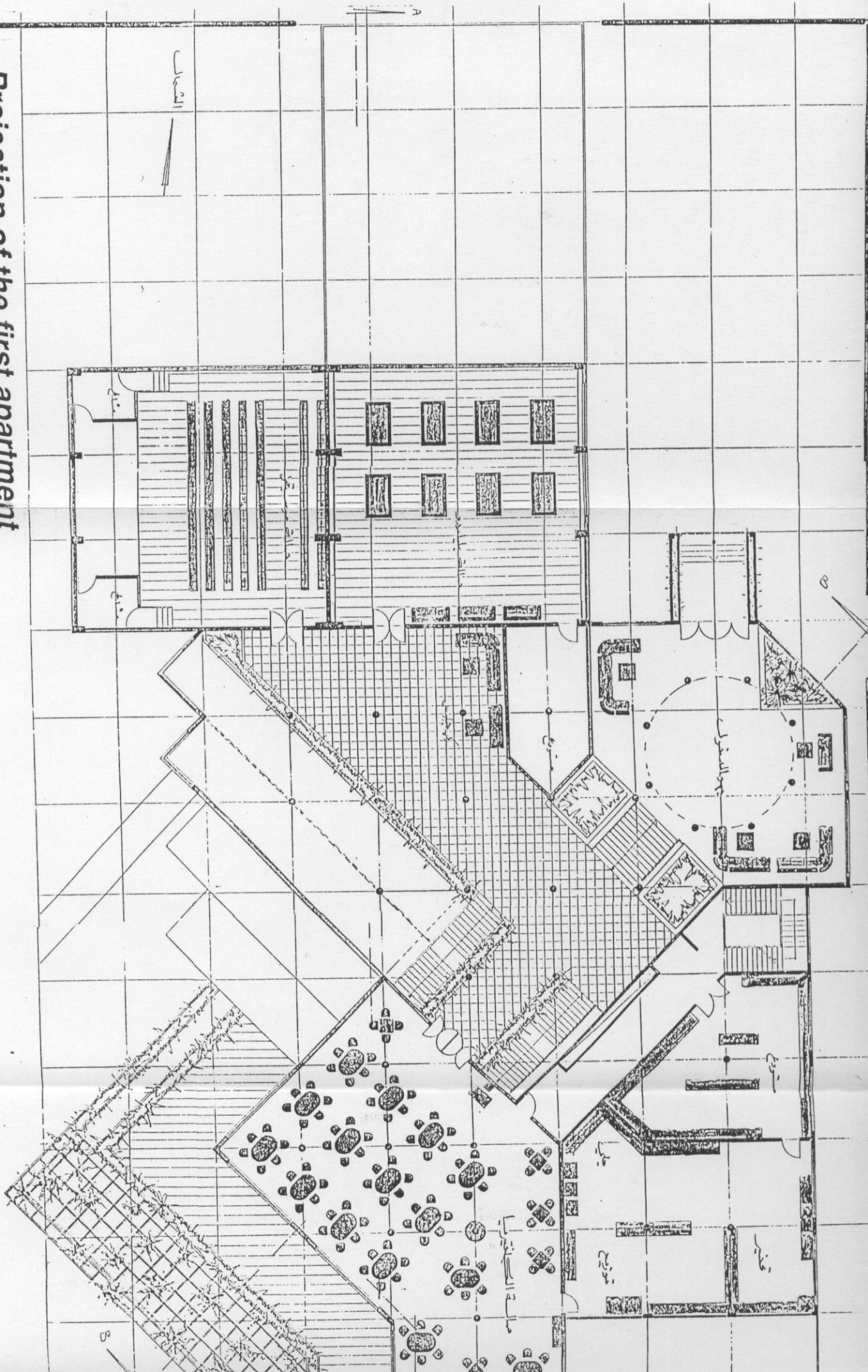


ent

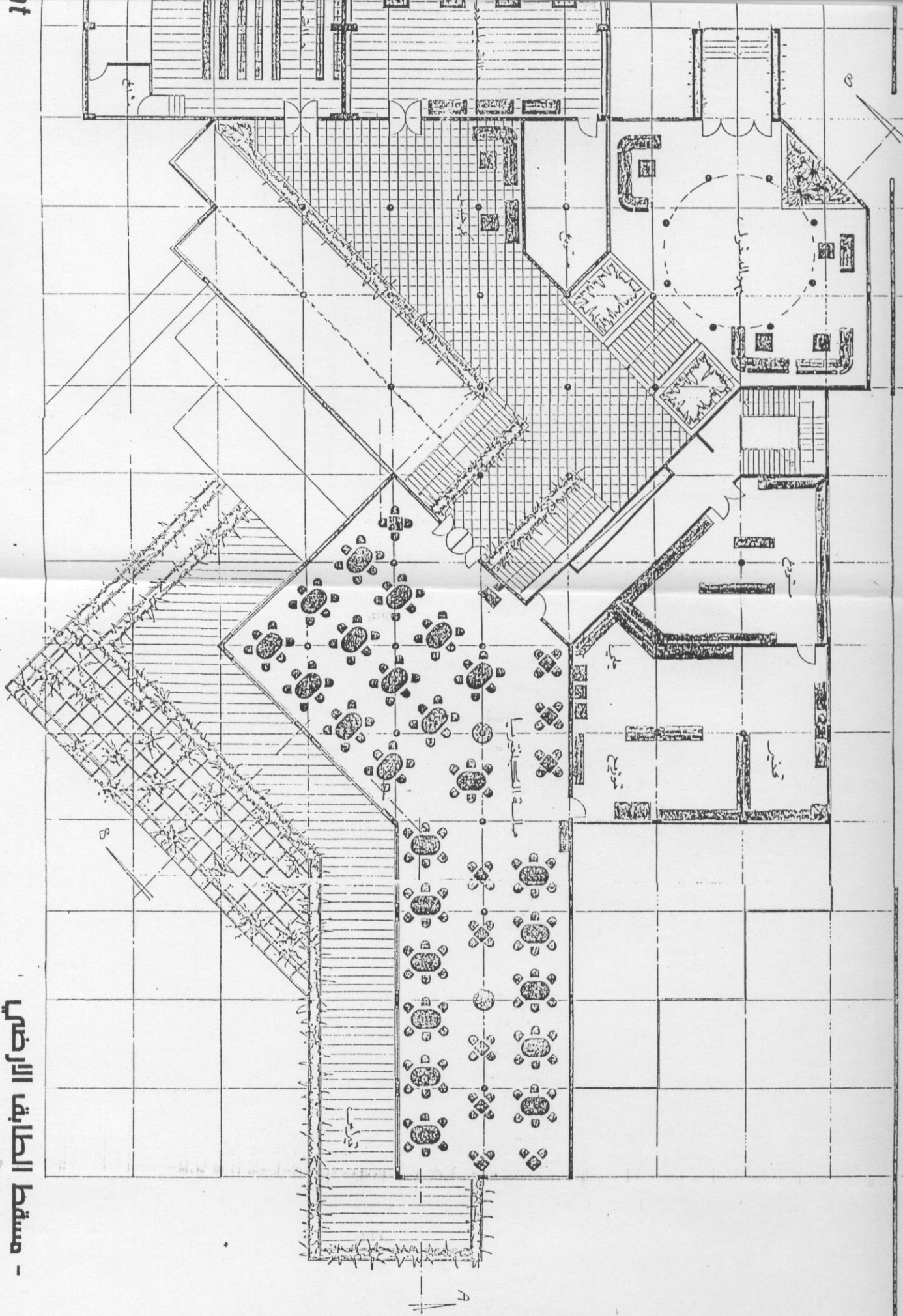
مسقط الفيو الاول -

جامعة دمشق
كلية الهندسة
مدرسة الهندسة
1954
المهندسين
1954

- Projection of the first apartment



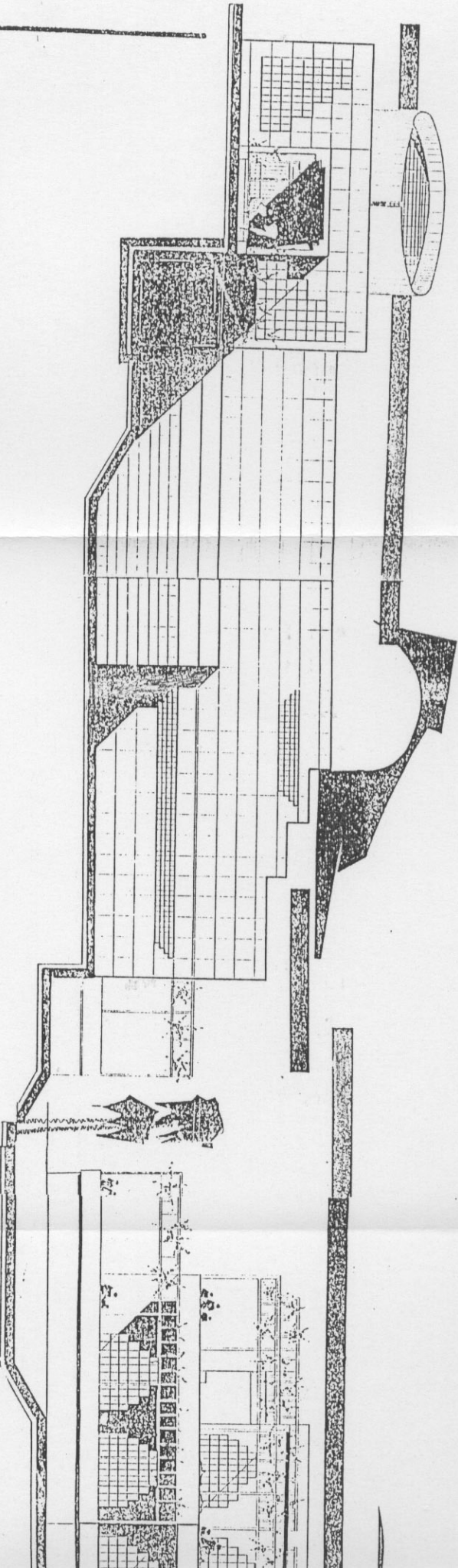
- مسقط الطابق الارضي



- the Northern facade

- الواجهة الشمالية

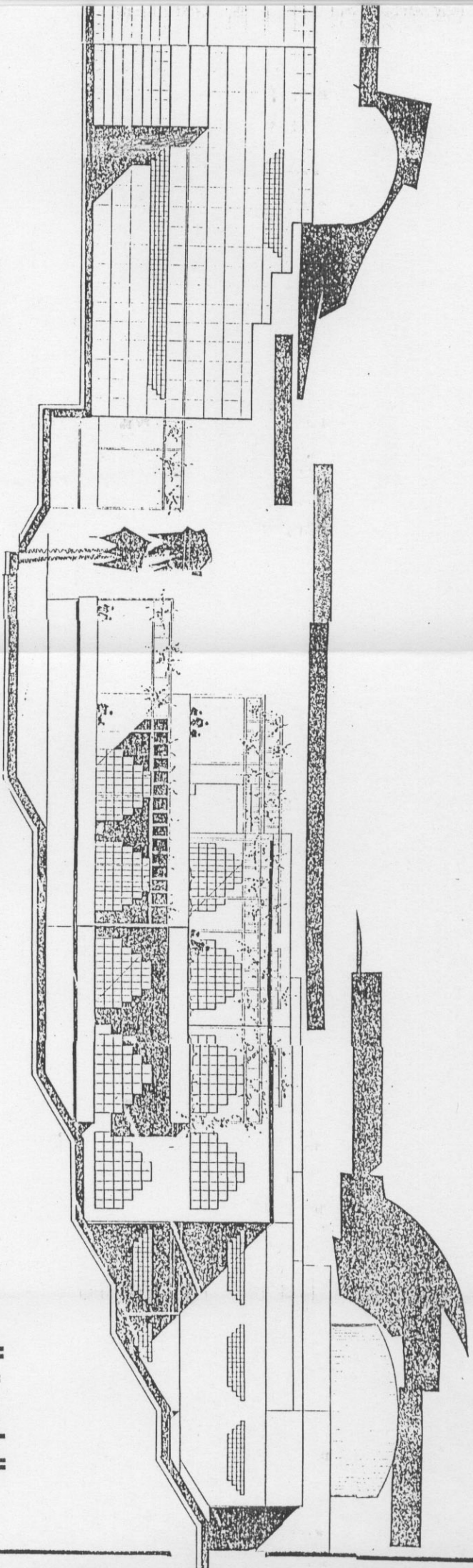
- the Southern facade

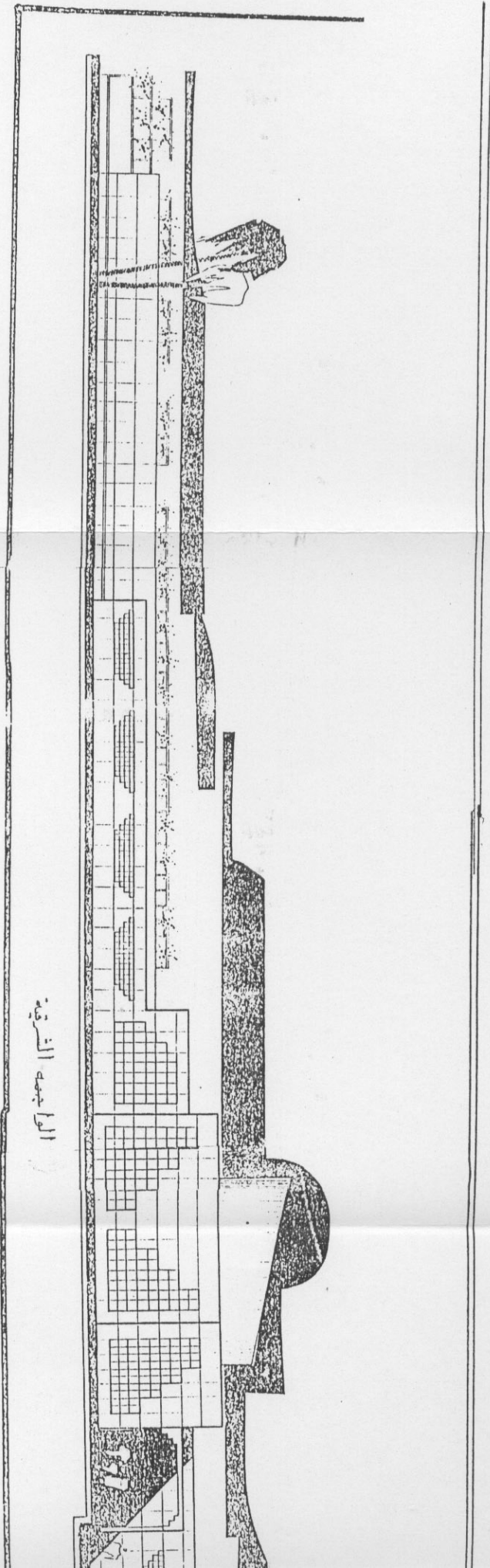


- الواجهة الشمالية

- the Southern facade

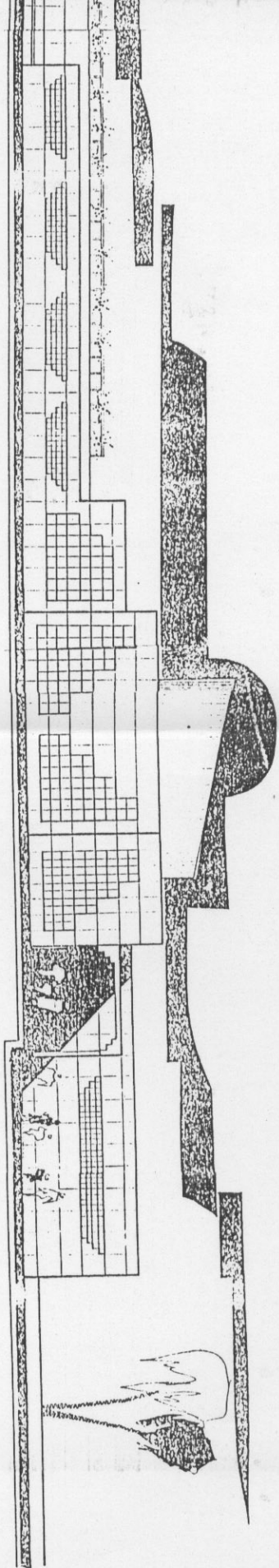
- الواجهة الجنوبية





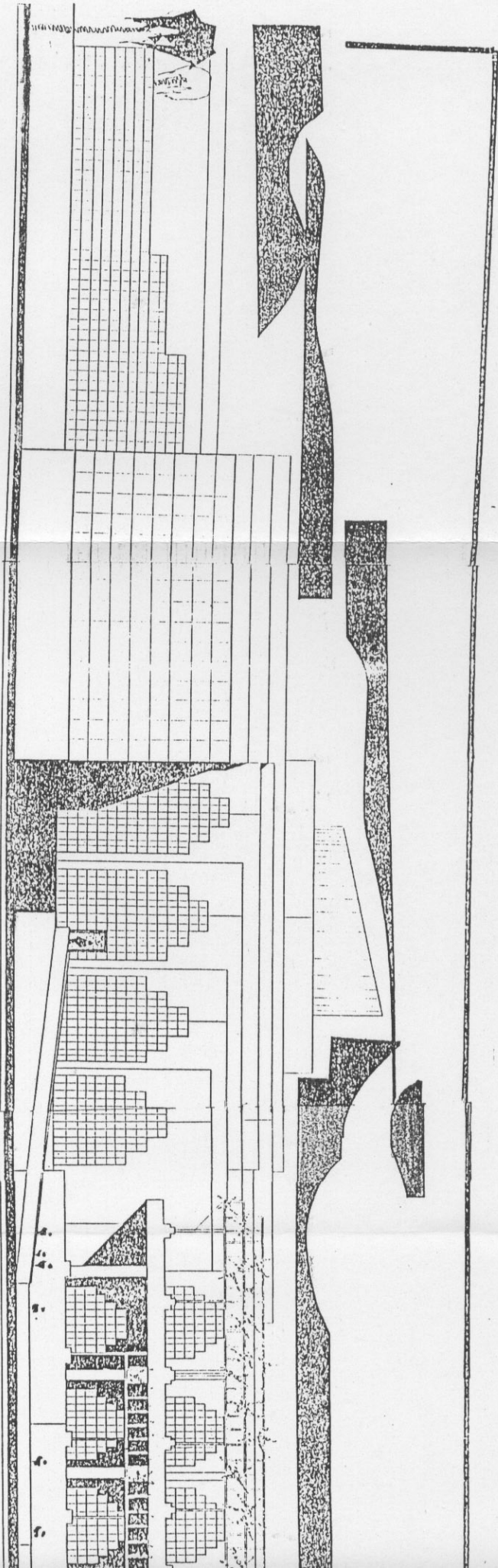
الرايحه الشرقية

الواجهة الشرقية

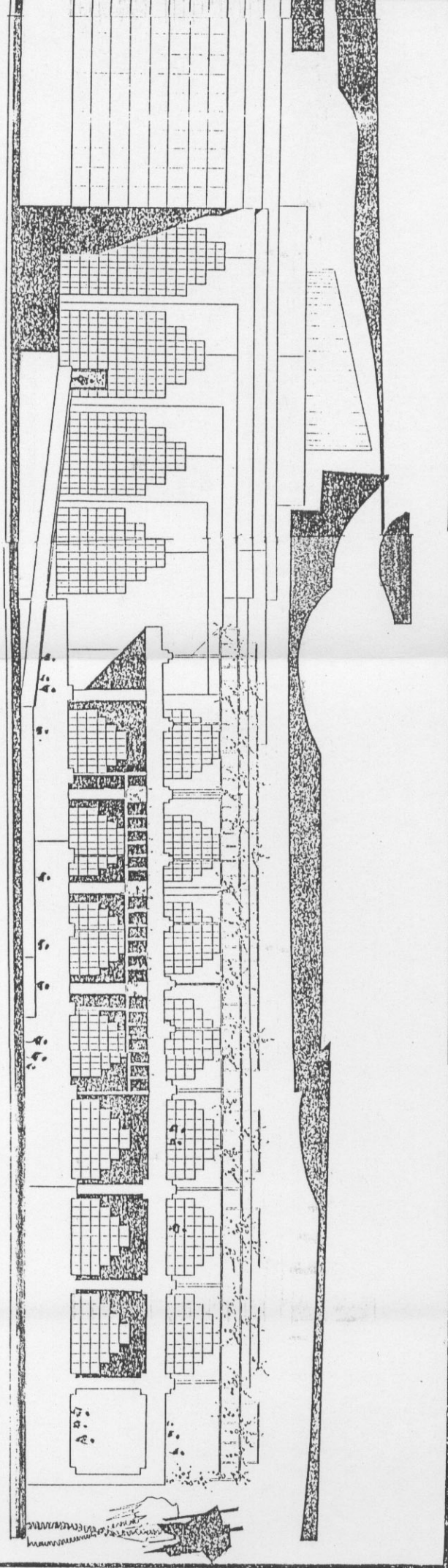


جامعة دمشق
كلية العمارة
مدرسة الترميز
لجنة التصميم
المصاحبات
تأليف
محمود رشيد

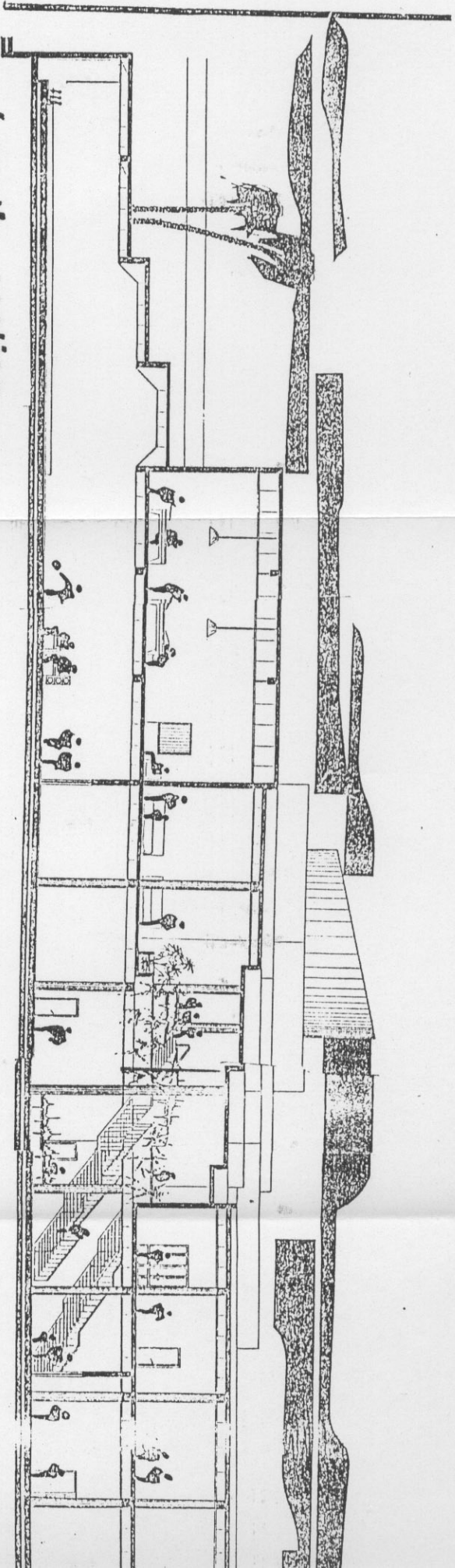
- The Western facade



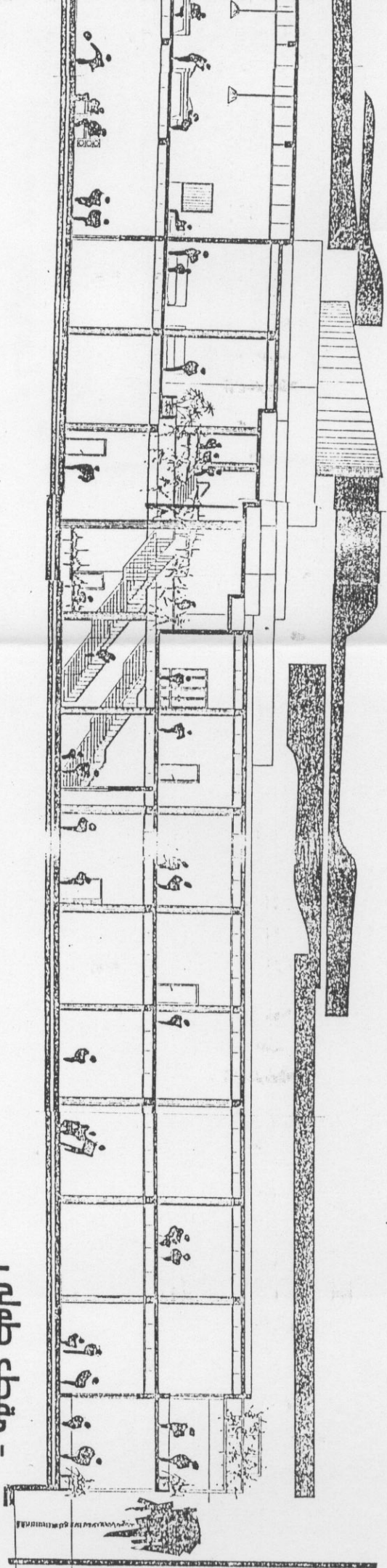
- الواجهة الغربية -



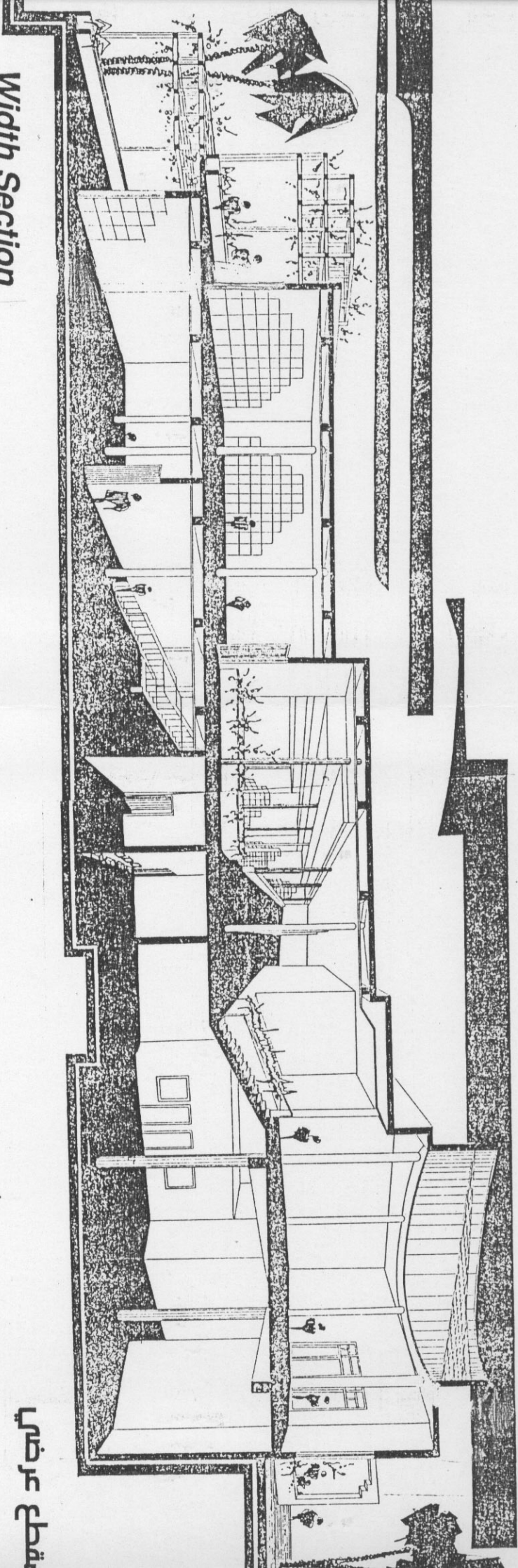
- Lengthy section



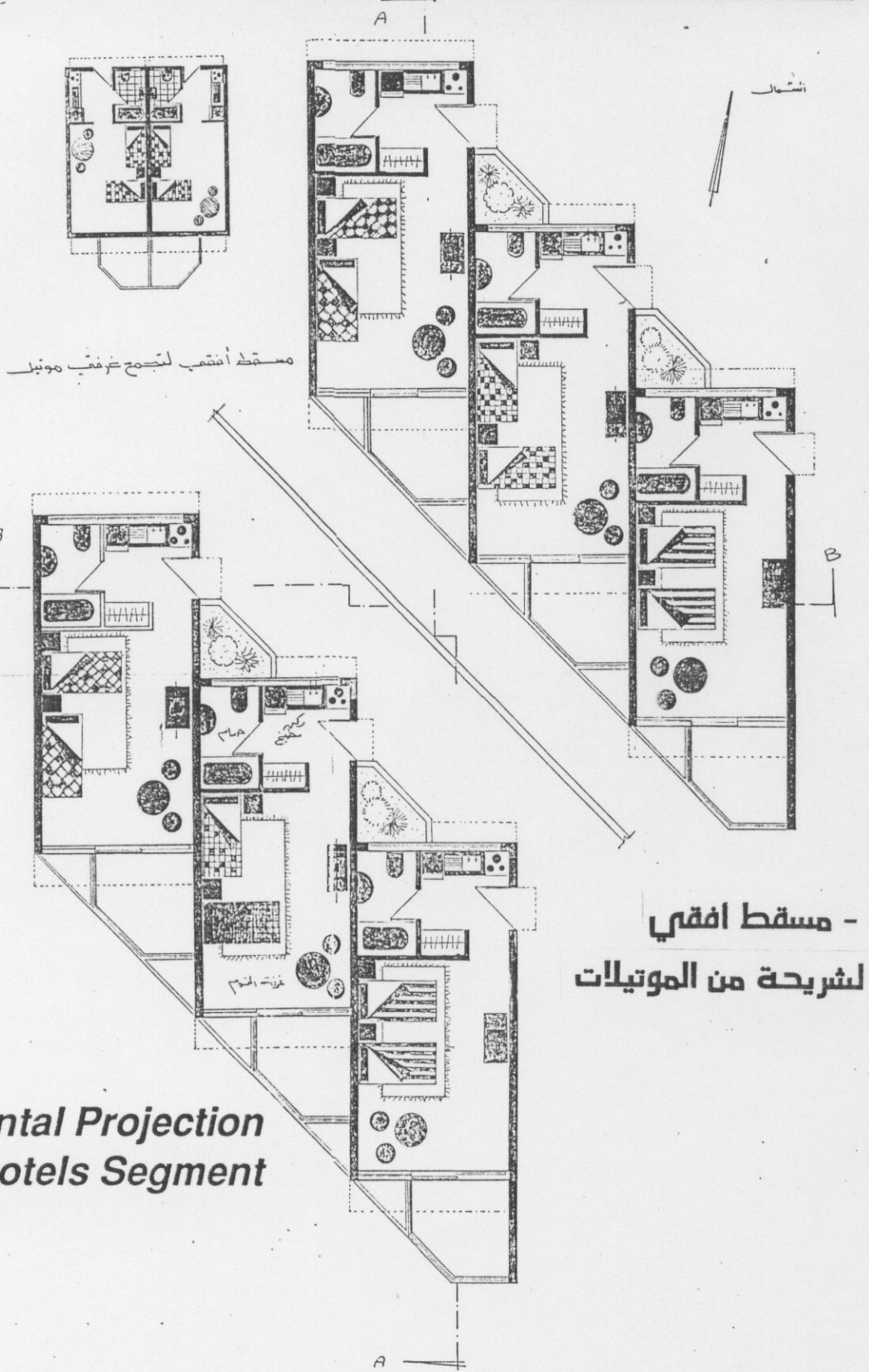
مقطع طولی -



Width Section

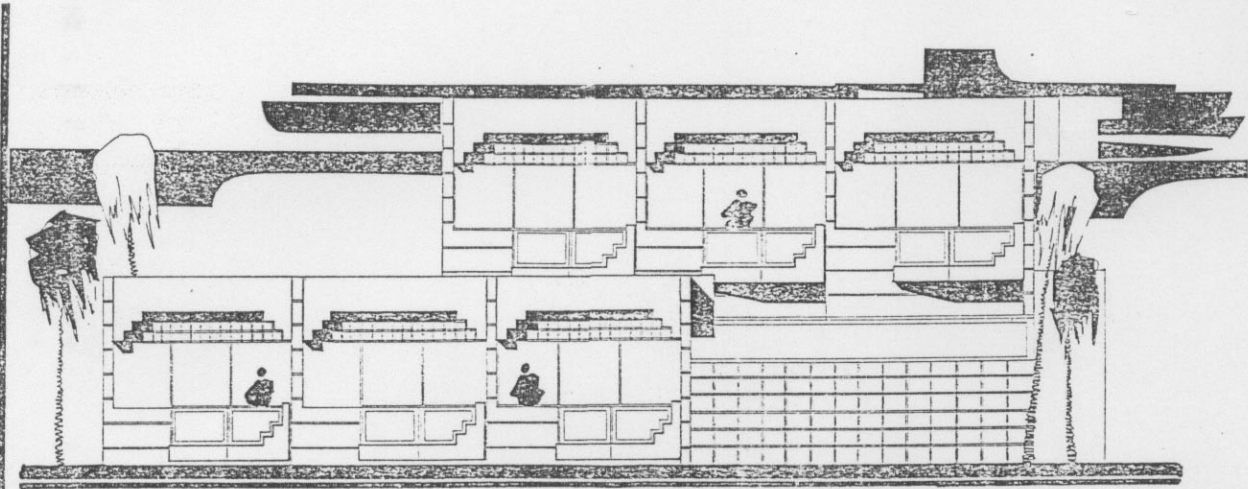


مقطع عرضي



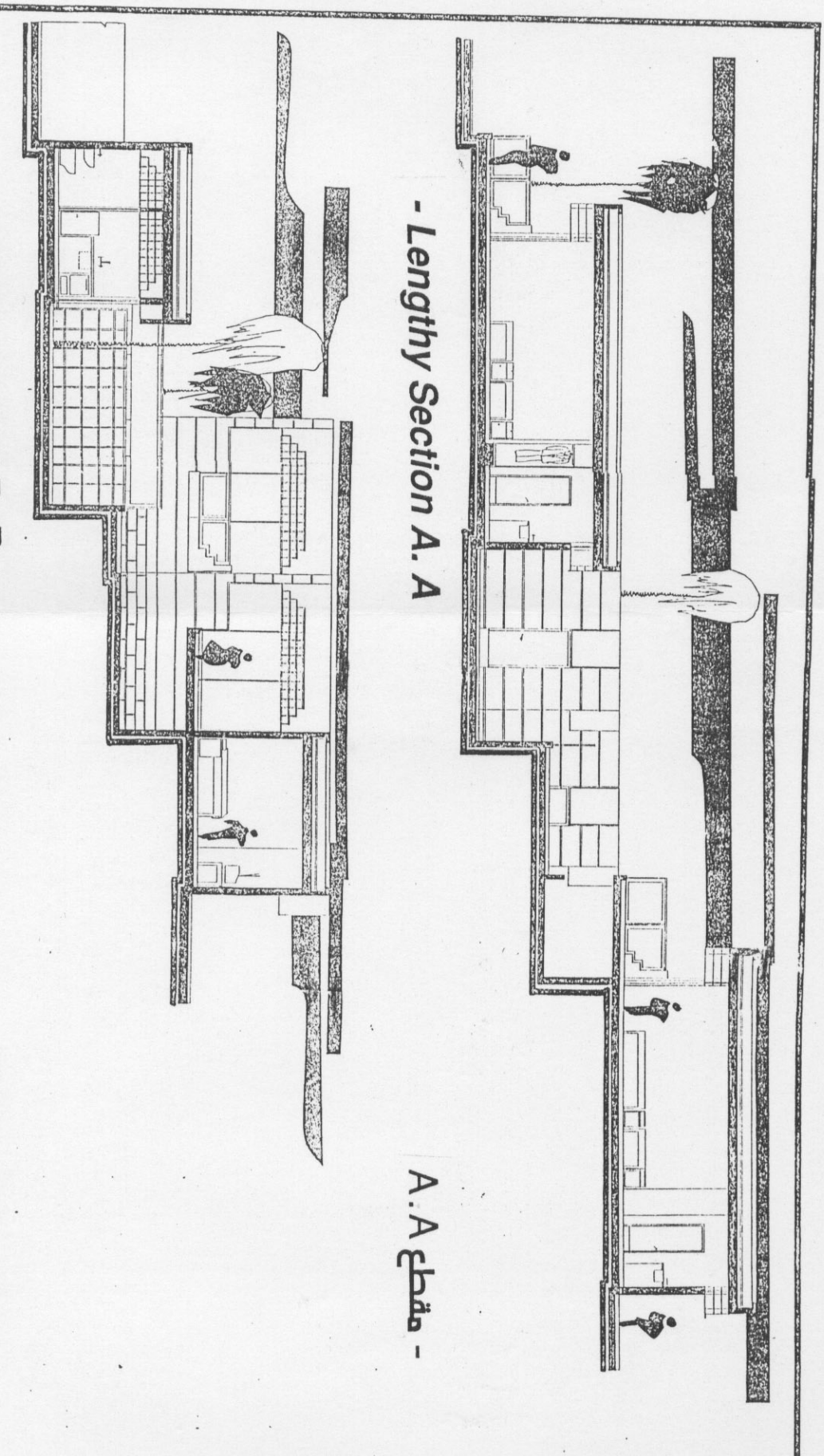
- مستط افقي
 لشريحة من الموتيلات

- Horizontal Projection
 of the motels Segment



- واجهة جنوبية لشريحة من الموتيلاات

- Southern Facade of the motels Segment



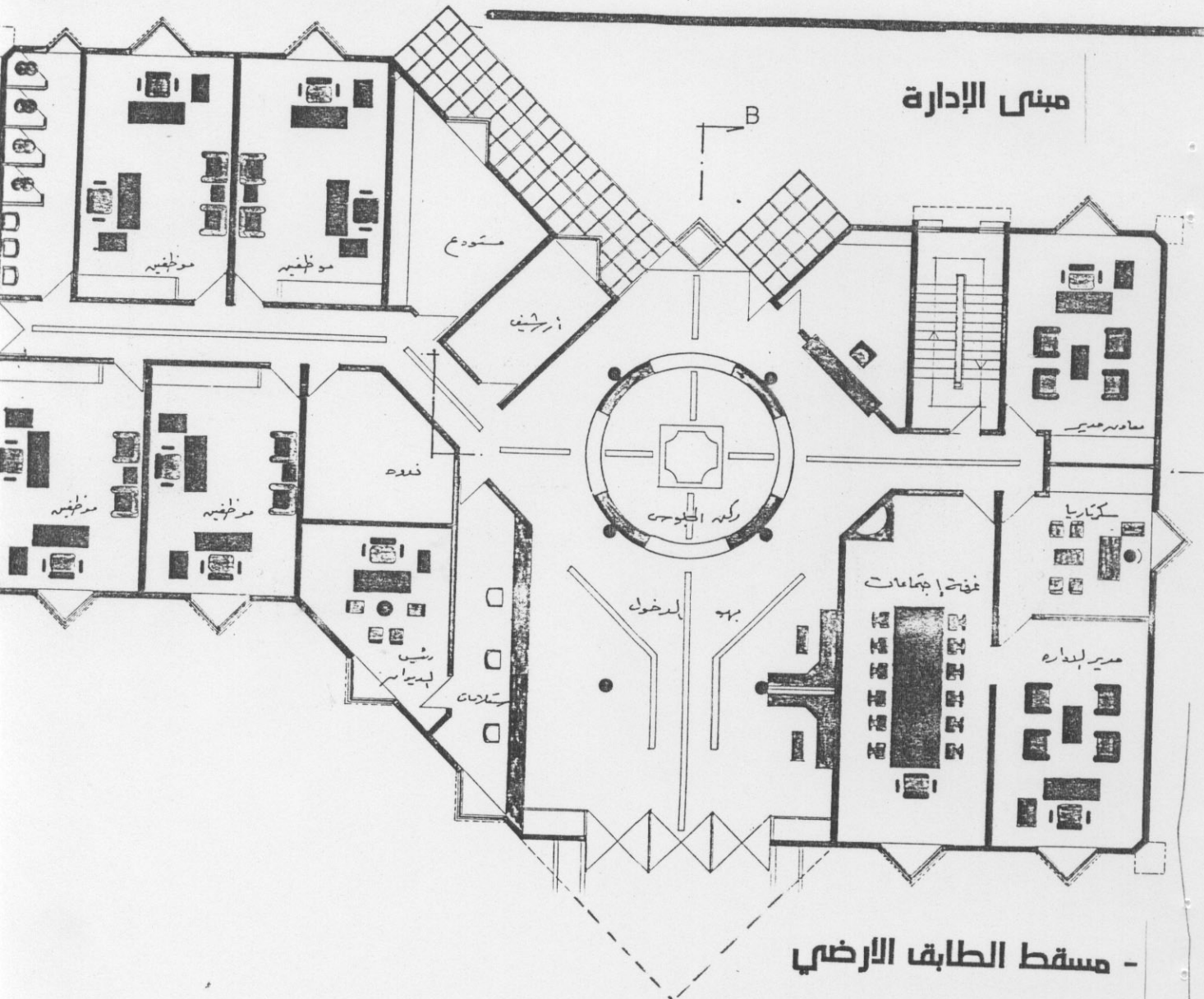
- Lengthy Section A. A

- مقطع A. A

- Width section B. B

- مقطع عرضي B. B

Managemet Building.



B

درشات حبيانه

درشات حبيانه

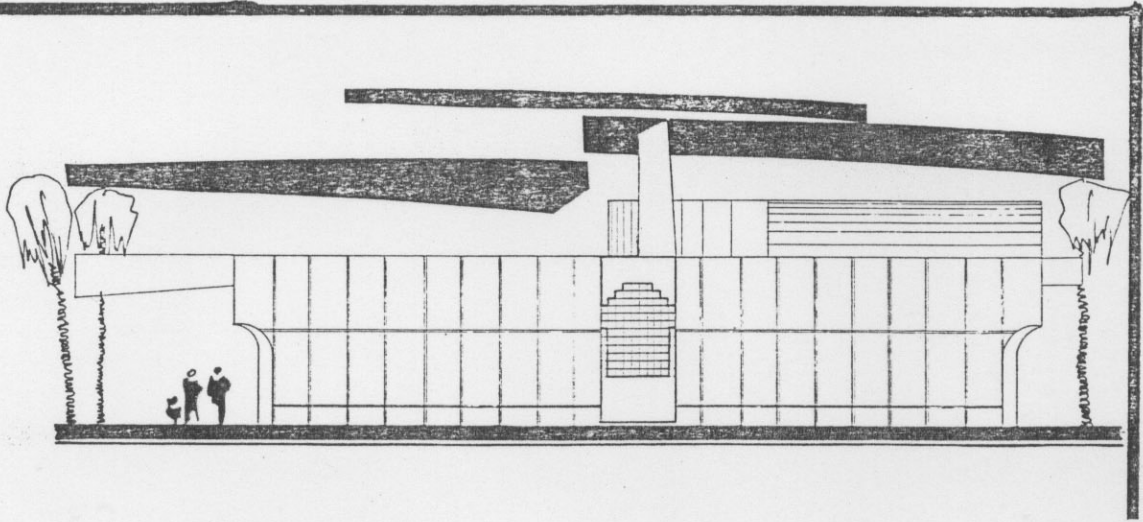
غرفة
اللوحات
الكهربائية

غرفة المازوت

غرفة المراجل

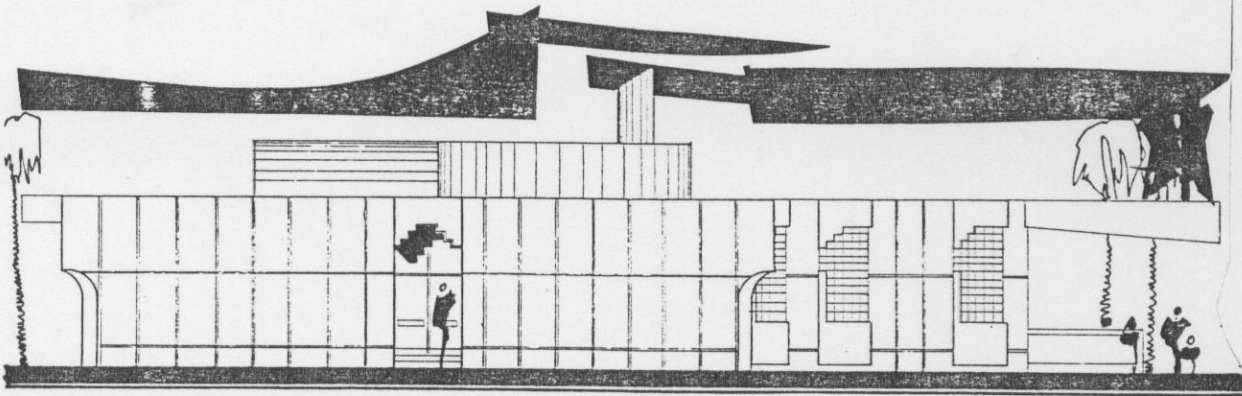
B

مساحة الضيق



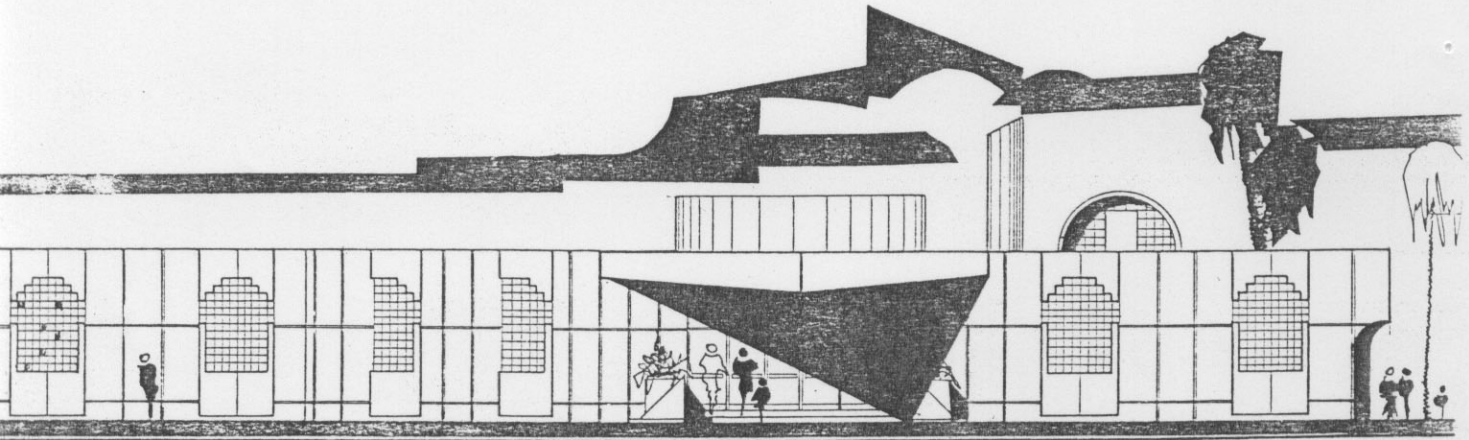
West Facade

- الواجهة الغربية -



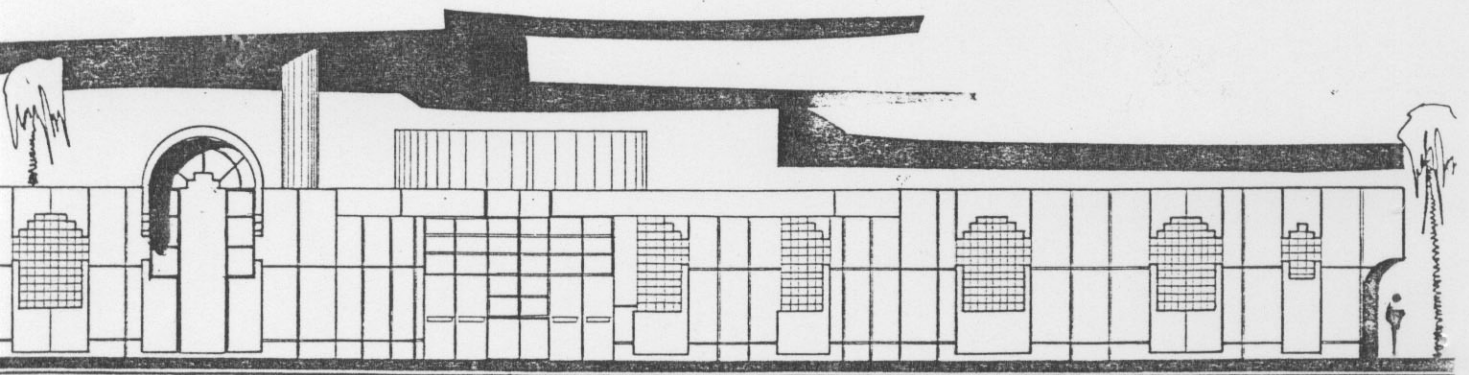
- The Eastern facade

- الواجهة الشرقية -



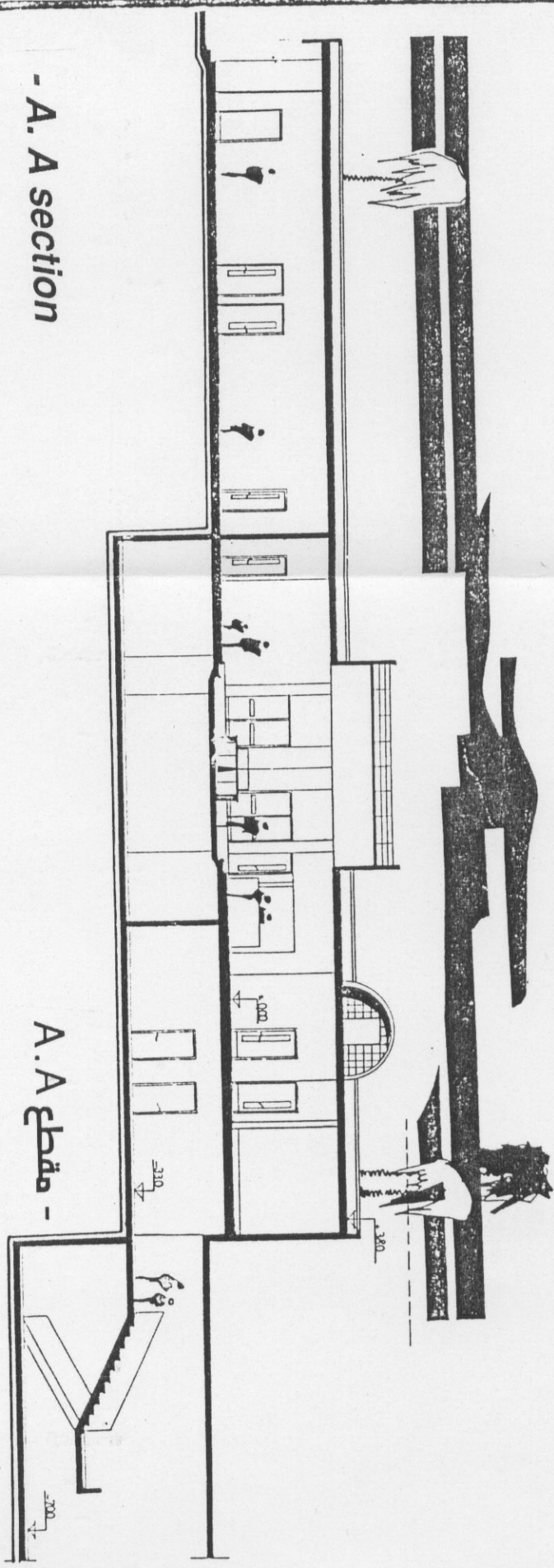
- North Facade

- الواجهة الشمالية



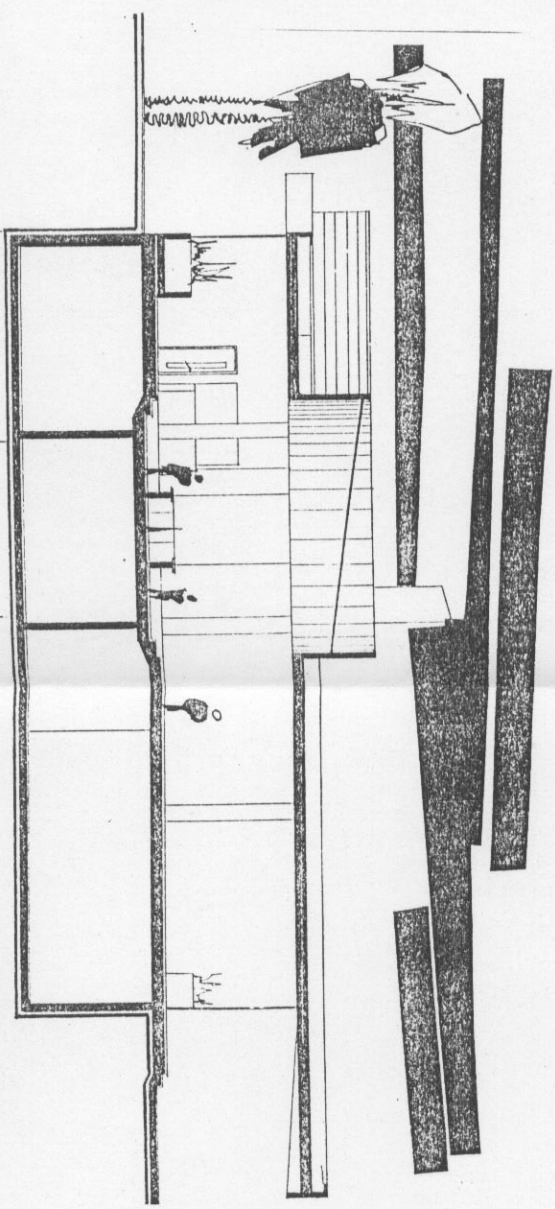
South Facade

- الواجهة الجنوبية



- A. A section

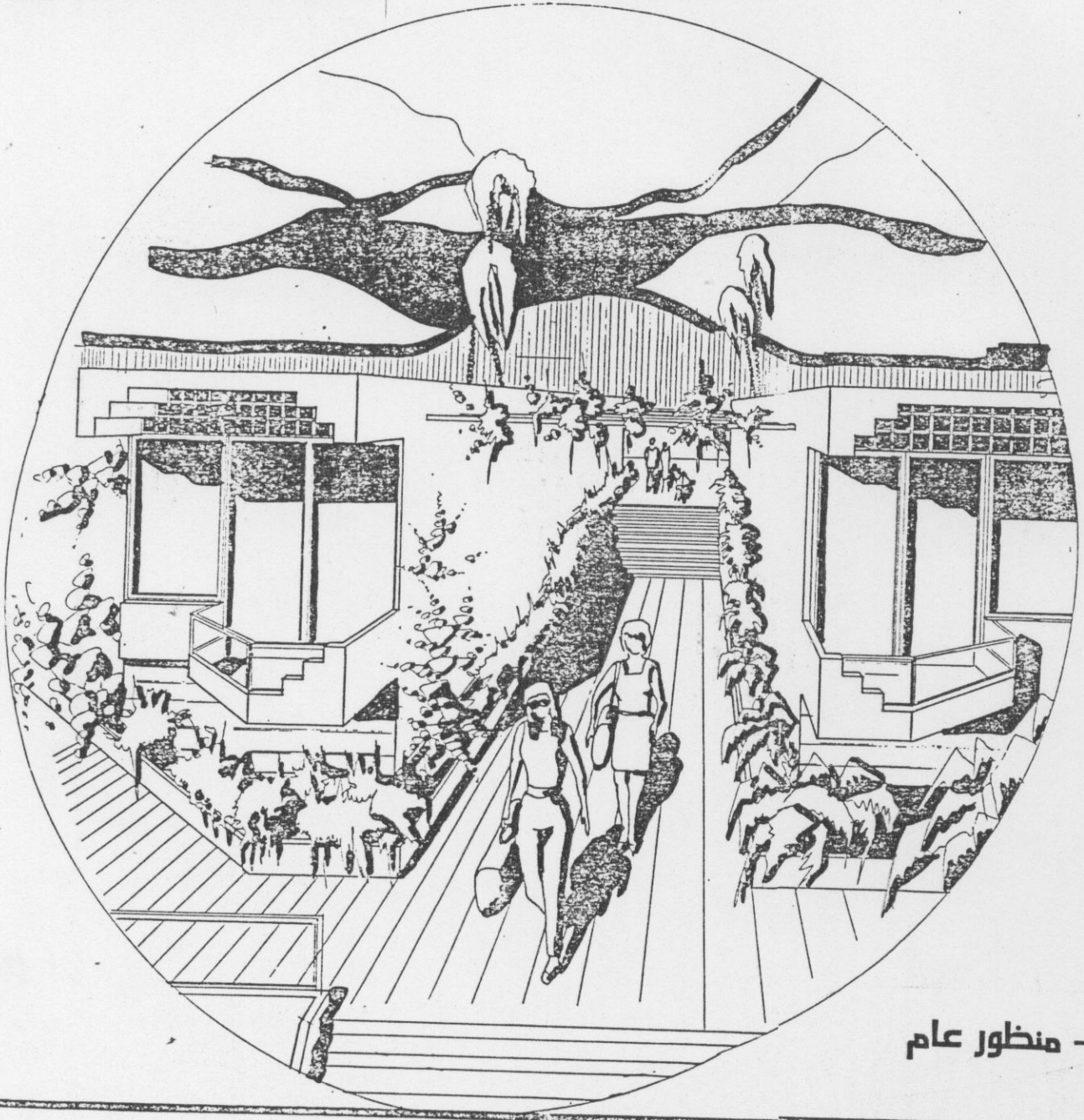
A. A عااا -



- B. B section

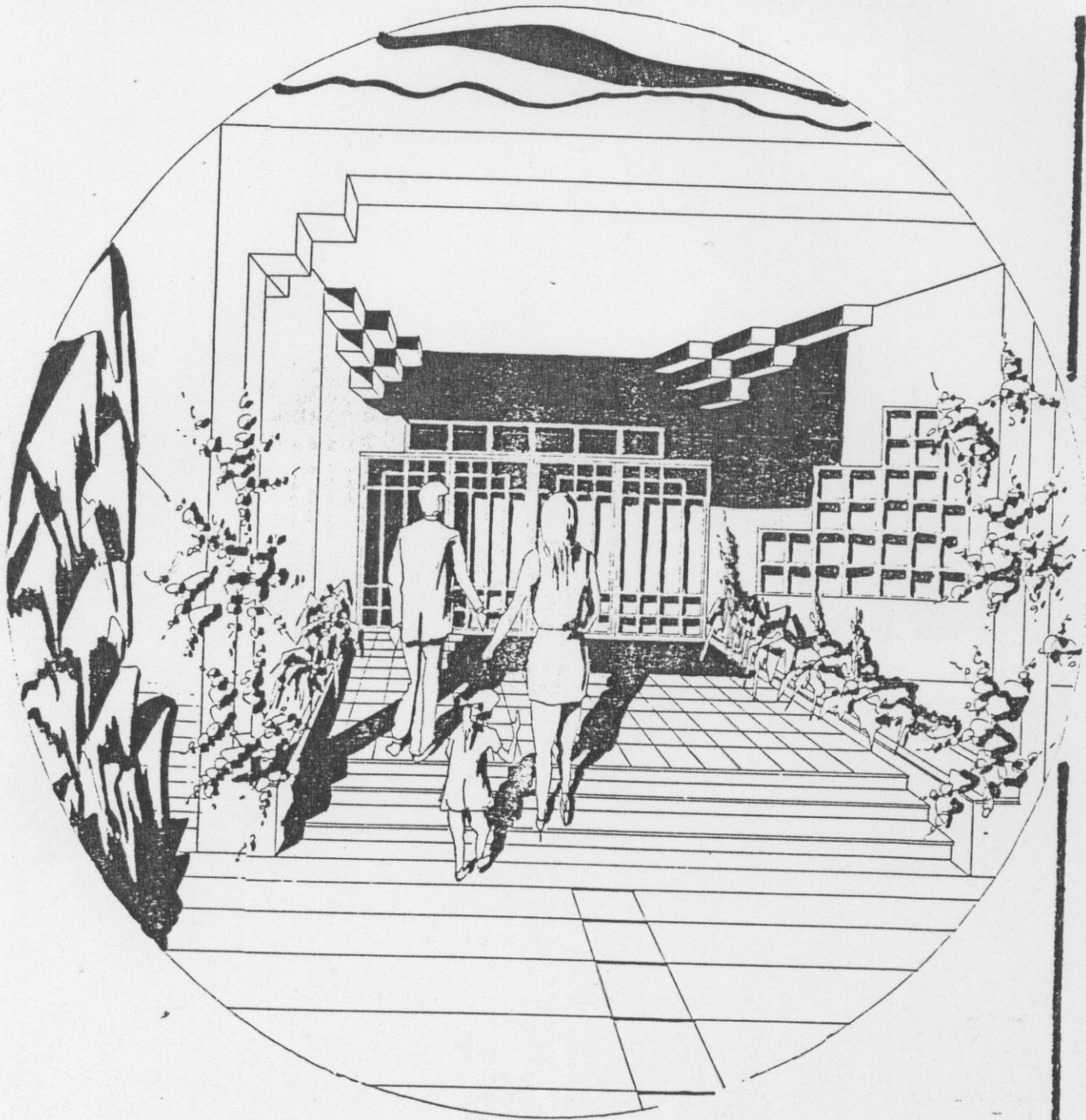
B. B عااا -

- General Persective



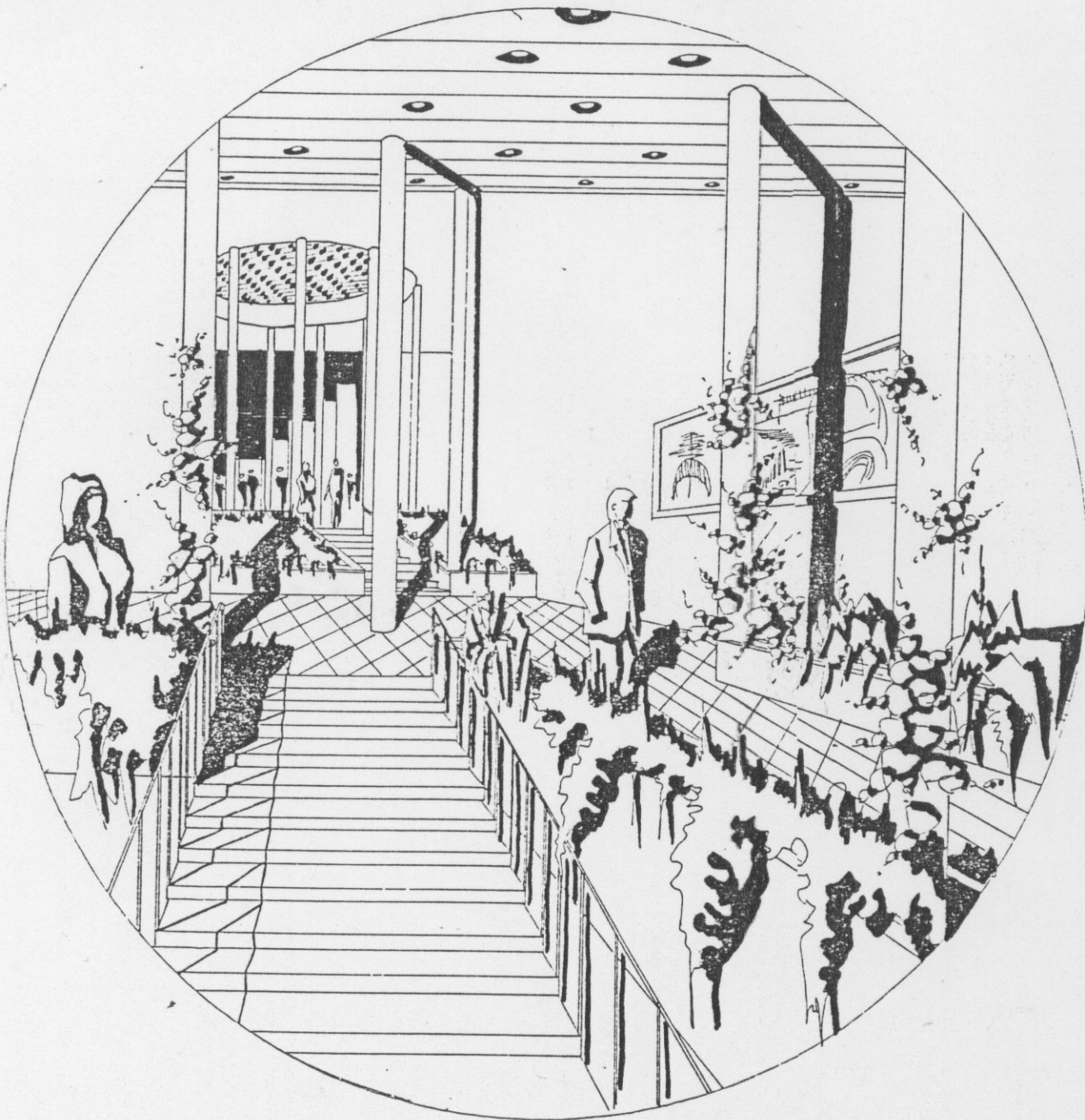
- منظور عام

- Perspective shot of the halls Entrance Block



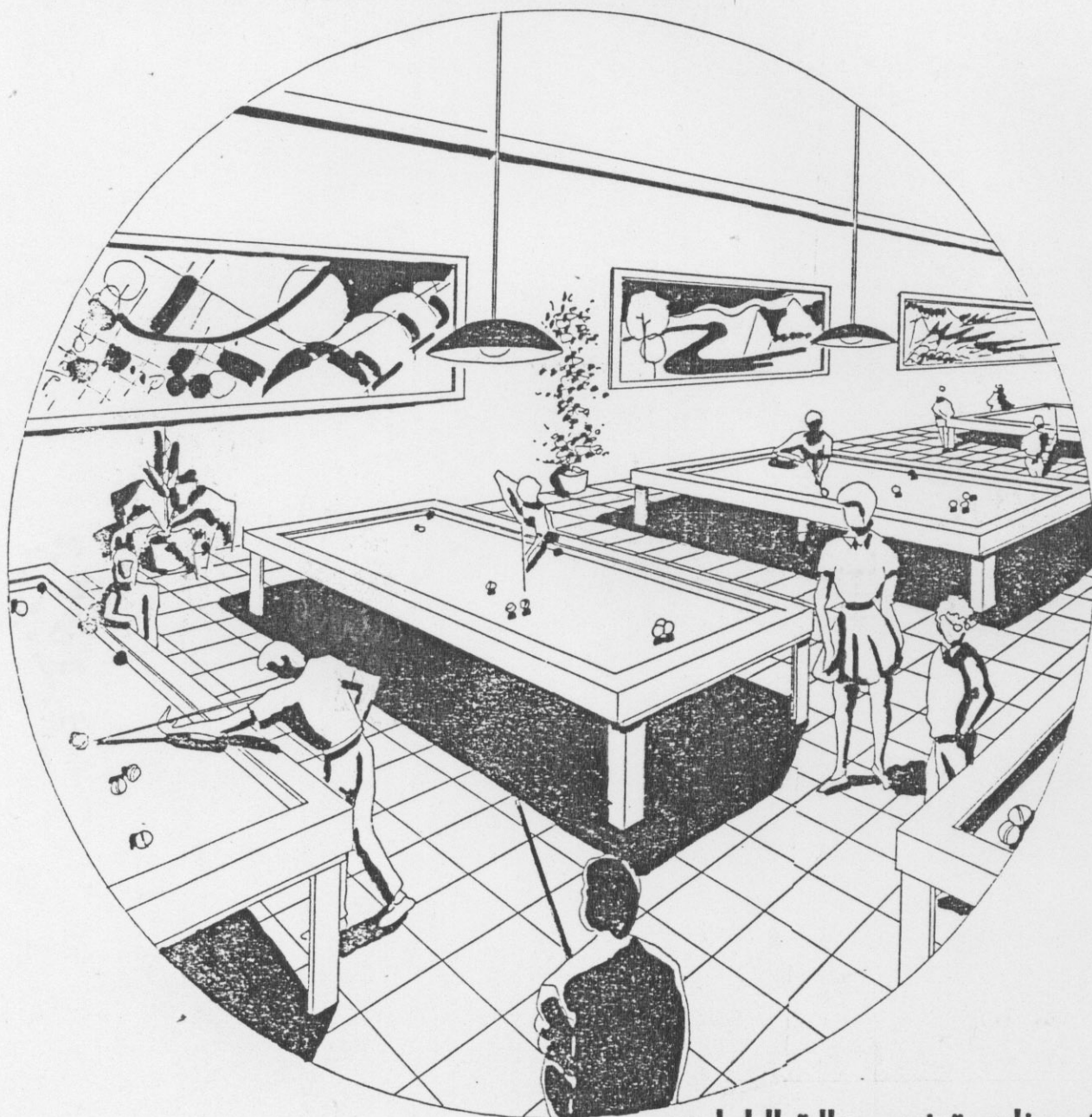
- لقطة منظورية لمدخل كتلة الصالات

- Perspective shot of the entering stairs



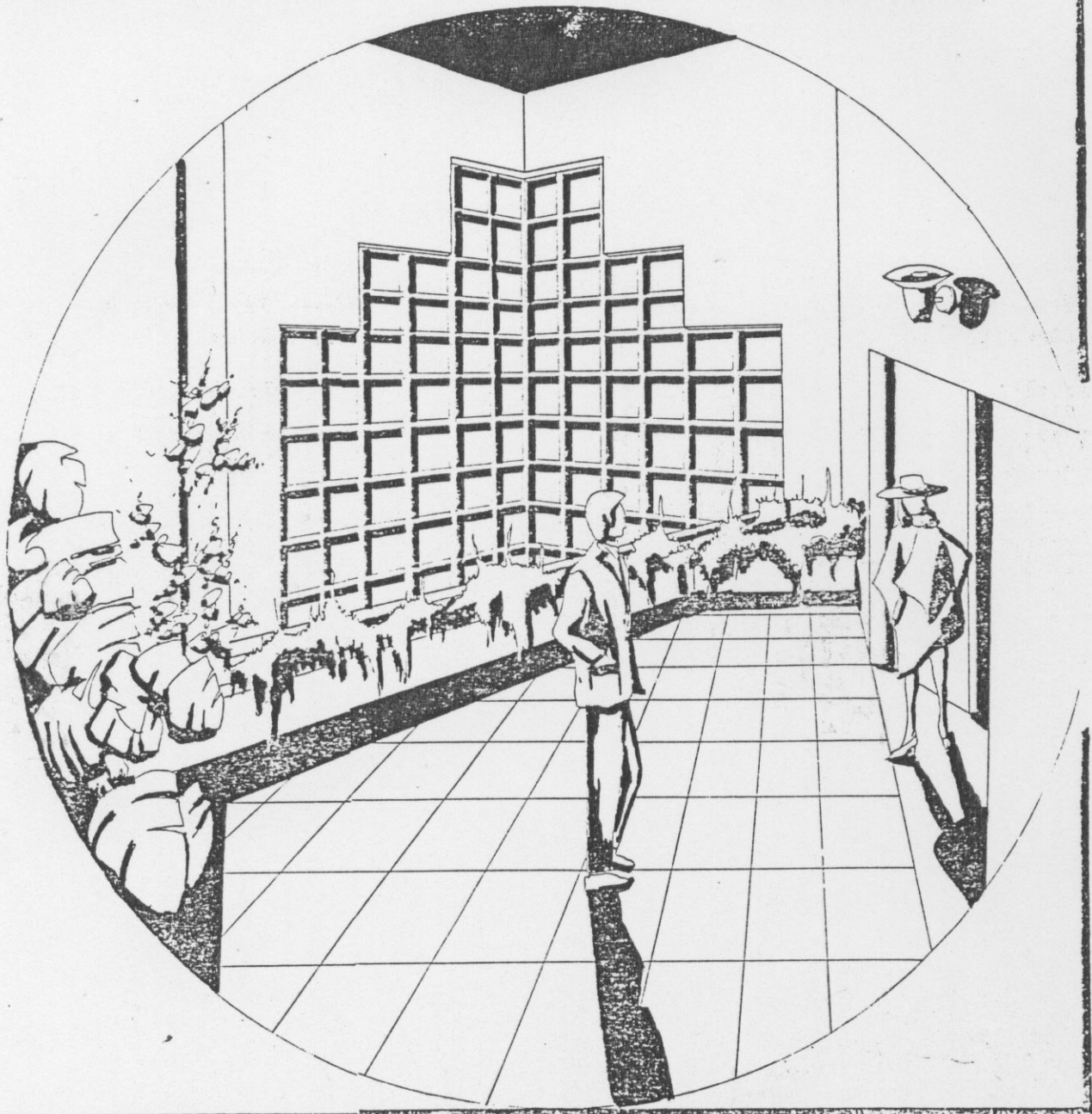
- لقطة منظورية في ادراج الدخول

- Perspective shot of the Billiard hall.



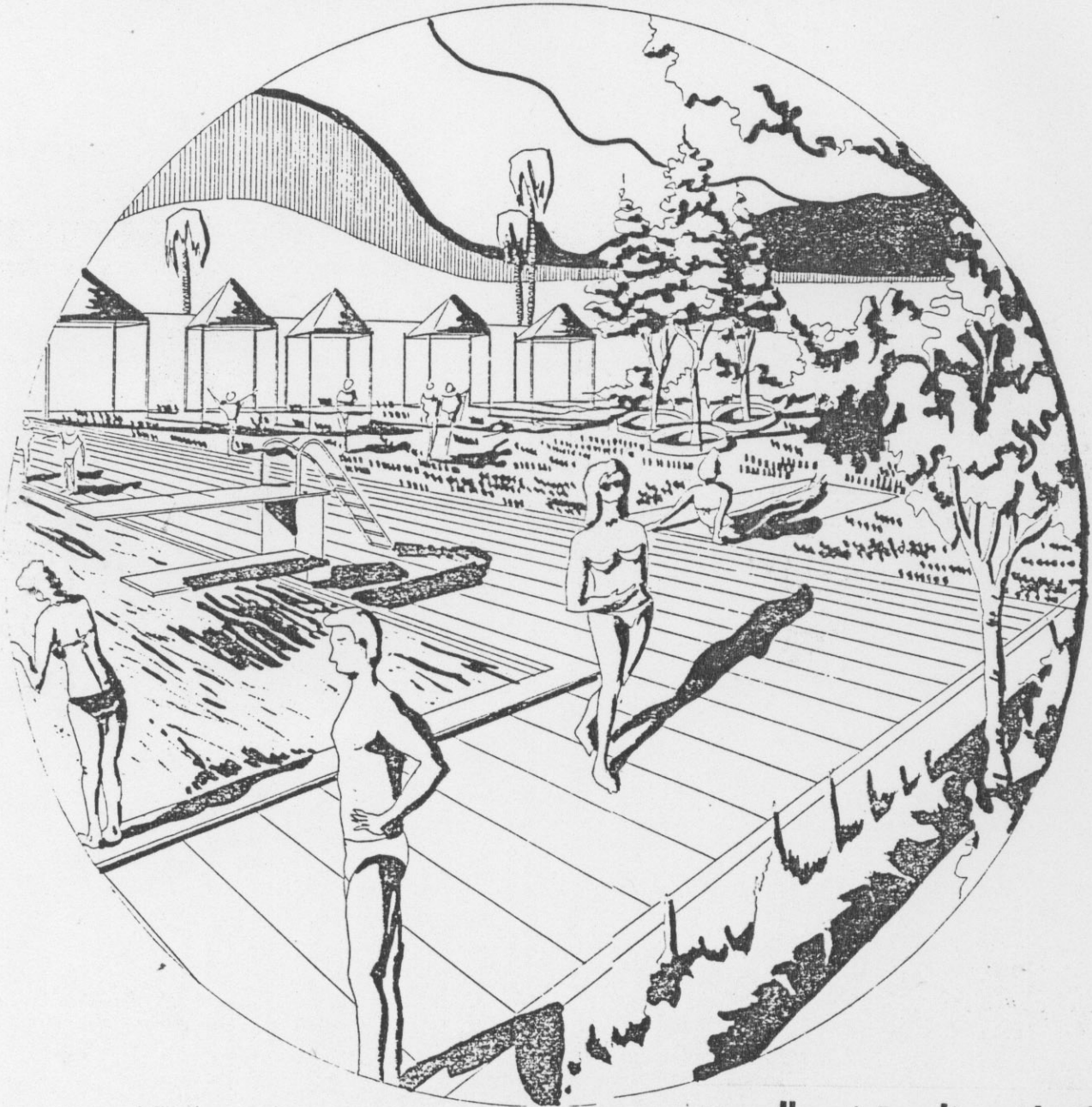
- لقطة منظورية في صالة البلياردو

- Perspective shot of the entrance of the music hall.



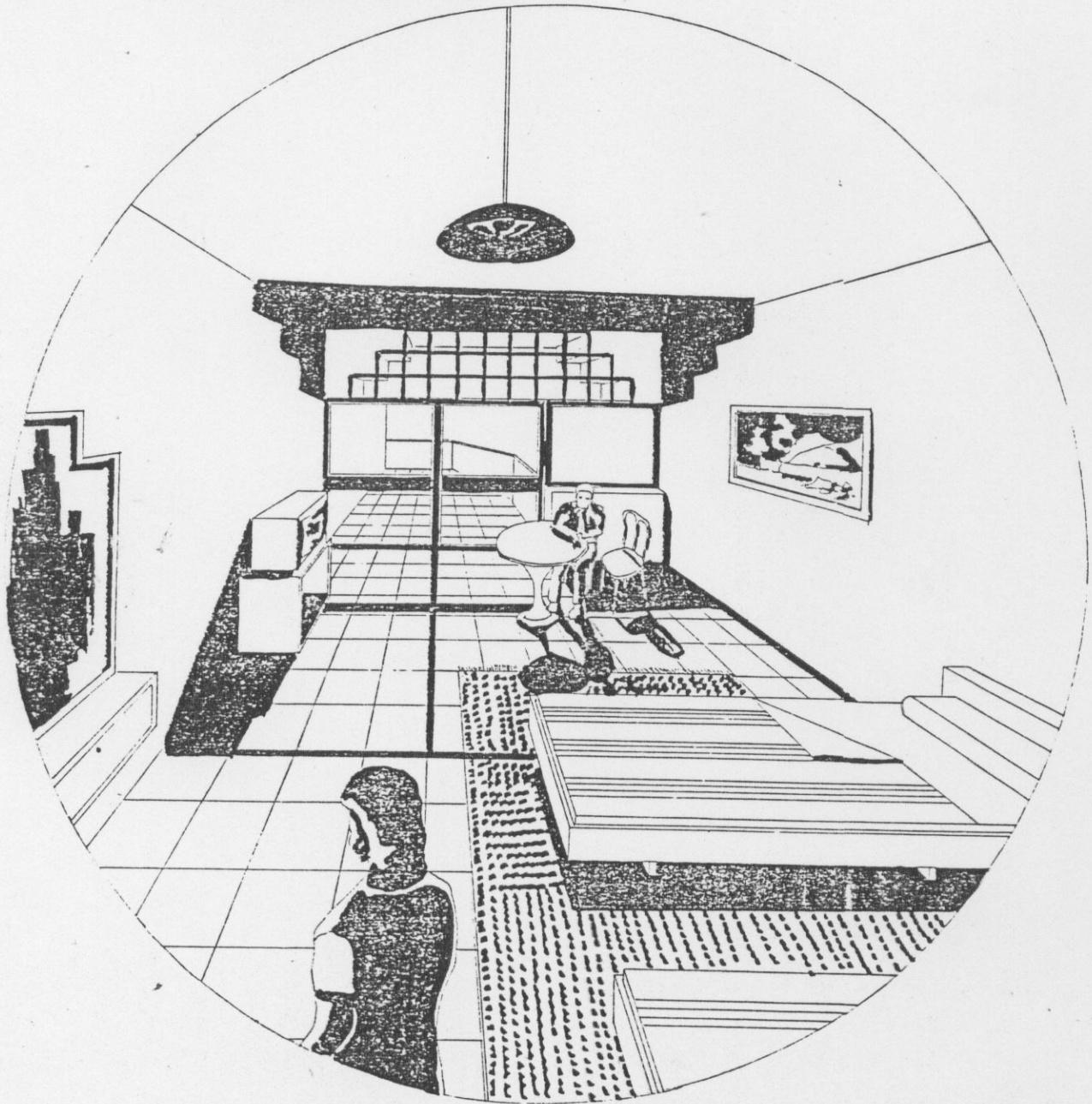
- لقطة منظورية لمدخل صالة الموسيقى

- a perspective look at the Swimming Pool.



- لقطة منظورية في المسبح

*a perspective look at the Figure of one
of the moyels room.*



- لقطة منظورية لغرفة من الموتيلات

Dedication

*Deep feelings of apperciation and gratitude
I cherish and harbour to all my professors.
From each of them I could manage to gain
precious knowledges which have considerable
contributed in putting me on the right
track.*

Feras

*To my mother the source of tendance and
sacrifice.*

*To my father the personification of a man of
his word and the symbol of self-denial.*

*To you all I dedicate this study which
thanks to your sincere care could have been
accomplished.*

Feras...

The Project in Brief

Damascus City is characterised of its fresh water resources, beauty and its green afforestation.

Damascus is the most ancient populated city in the history of mankind but lacks the existence of tourist entertainment projects.

Proceeding from this very point, there is a very urgent need to build such constructions to meet the ever-increasing demands of the Damascus from different walks along with other visiting tourists with reasonable expenses.

For this reason, I have started searching for a suitable site befits a tourist complex close to Damascus.

I have written down the following remarks over the basic potentialities to expand the tourist establishment to cover the largest possible areas of Damascus.

- (1) Damascus - Ghouta axis. There are no whatsoever tourist complexes.

(2) Damascus-Dimas-Zabadani etc... areas where tourist compounds are barely exist, with the exception only of Sahara small spa and the five-star Samarland hotel surrounded by bangalos-along with the four-star Al-Faisal hotel.

Damascus is 10 minutes drive to sabboura which 13 km far from the capital.

(3) Damascus-Harasta areas. These areas are void of any tourist projects.

(4) Damascus - Al - Tal- Sydnaya - Maloula.

in This axis exists certain populated areas. With important archeological sites and non-sufficient tourist projects like "Somer and Safir Maloula Hotels".

Due to the fact that the, these areas are relatively far from Damascus I excluded then as a potential location of my project.

(5) Damascus-Maaraba-Al-Hameh an axis which only 13 km far from Damascus the same distance between the capital and Sabboura.

In this very axis I have found what I have been looking for.

The hill over which will the project located, which was my choice among the following hills : Al-Mankour which is 875m heigh from the sea Dahr Al-Aquaba 844m heigh, Al-Khanzeer Mount, 859m heigh, Dahr Ein Al-Qreibeh, 867m, and Mazreat Jumraia which is 854m heigh.

In the ancient times, people used to frequent these pleaces for recovery due to the pure fresh mountain air.

my choice's characteristics are:

- 1- Very close to Damascus.
- 2- An easy accessible area from different zones.
- 3- The suitable heigh so as to overlook a panorama-like
- 4- The humped wide figure like of the hill with anatural terrace which locates over the summit.

Hence, the site is the best to build one of the important tourist compound near the capital.

The Functional programme

The project consists of :

First : The motels Block.

It's made up of 35 rooms with a capacity of 70 persons.
Every single room composed of :

- | | |
|-----------------------------|-------------|
| 1- the room space | 20 sq meter |
| 2- bath room plus kitchenet | 4,5 s.m |
| 3- small entrance | 2,5 s.m |

single total : 27 s.m

motels total: 27×35

equal : 945 s.m

second : The main halls Block

A: main entrance with seats
and block pathes.
plus sanitary services

375s.m

75 s,m

A: Total 450 s.m

B: A restaurant with capacity of 200 people
composed of :

1- Diding room	425 s.m
2- Essential kitchen	200 s.m
3- Food stuff (daily plus general)	150 s.m
4- Accountant-store morage- supervisor	80 s.m

B. Total 855 s.m

C- Cafeteria with 200 people capacity and composed
of :

1- Cafeteria hall	425 s.m
2- Preparation place plus store	200 s.m

C-total : 625 s.m

D- Discoteque 225 s.m

E- Music and parties hall with multiple
applications 225 s.m

F- Bowling hall (standard 4-lane) 525 s.m

G- Billiaro hall (8-table) 225 s.m

H- General store (for D-E-F-G) 100 s.m

(D-E-F-G-H) Total : 1300 s.m

Gross total of the main halls block : 3230 s.m

Third : The Management of the Complex

is made up of:

1- Entrance lobby with rest places	120 s.m
2- The Manager office	35 s.m
3- Secretariat office	20 s.m
4- Assistant manager office	30 s.m
5- Meeting hall	50 s.m
6- Staff offices	140 s.m
7- Reception	40 s.m
8- Maintenance workshops (basement)	50 s.m
9- Archive	15 s.m
10- store	25 s.m
11- Sanitation Services	20 s.m
12- Heating, conditioning and electricity	200 s.m
(Note : basement)	

Total : 745 s.m

Fourth : Swimming pool

consists of :

1- elderly people pool	200 s.m
2- Children's pool	50 s.m
3- Clothes changing rooms (M. F)	100 s.m
4- Showers and W. C	80 s.m
5- Terraces and green space	600 s.m

Total 1030 s.m

Fifth : Tennis play yards (two)

Dimensions : $36,57 \times 18,20 = 665,57$ plus 54,43

- single play yard $720 \text{ s.m} \times 2 = 1440 \text{ s.m}$

- changing rooms 100 s.m

Total 1540 s.m

sixth : Terraces and Gardens

2500 s.m

seventh : car parking lots and lanes

2500 s.m

1- 28 motels parking lots

2- 89 general parking lots

3- Traffic space

* The gross distance for the whole project's
functions

12465 s.m

* * *