

DAMASCUS UNIVERSITY
FACULTY OF ARCHITECTURE

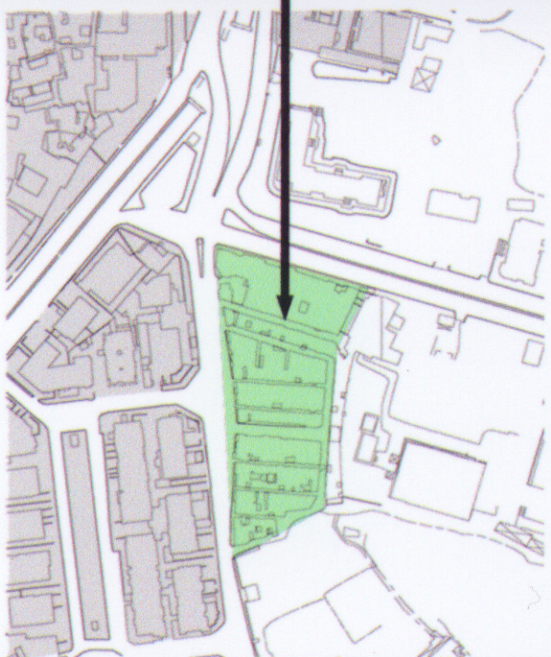
DEVELOPING OF URBAN FABRIC
IN BAB SHARQY DISTRICT

THIS STUDYING IS OVERSIGHTED BY
DR. GHASSAN BADWAN
DR. SLEMAN MUHANNA

PRESENTED BY

HAMZAH REDWAM ALMUJAHED

Old City



نطلقت الفكرة التصميمية للمشروع من اختيار أرض ذات نظام بيئي و سكاني محدد و يميز
 في المنطقة الواقعة عند تقاطع طريق المليحة - جرمانا عند الباب الشرقي لمدينة دمشق .
 و هي منطقة ذات موقع سياحي مميز . بقربها من معالم حضارية هامة في مدينة دمشق ،
 التي ستتوج عاصمة للثقافة العربية و الاسلامية عام 2008 . و هي ذات موقع
 محاسن باعتبارها صلة الوصل مع منطقة الغوطة - المنتزه الأقدم لسكان مدينة دمشق
 من جهة الجنوبية .

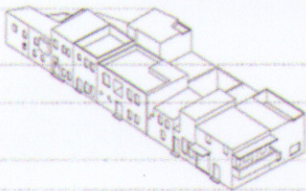




أوية جديدة في المحافظة على المعالم :

إن بناء مشروع في منطقة محاطة بالعمارة ، و بنسيج عمراني تحكمه ارتفاعات و أسلوب و نمط كان أحد التحديات ، للوصول إلى مشروع متميز بحد ذاته و منسجم مع نسيجه و محيطه ،

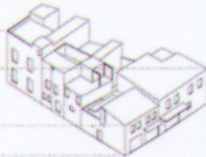
إن بض المشروع بوضعها الحالي هي عبارة عن مجموعة من الشرائح المقسمة على عرض الأرض باتجاه شمال - جنوب تكون مجموعة من الحارات التي تفصل الشرائح عن بعضها البعض كما في الشكل :



B



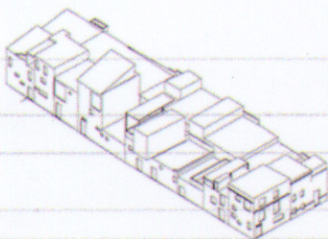
Area	542
Perimeter	117
population	45
Residential	10
Shops	3



A



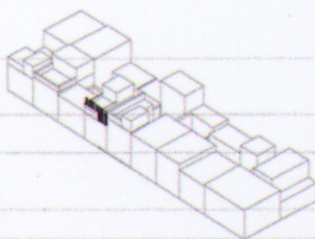
Area	318
Perimeter	80
population	18
Residential	4
Shops	4



D



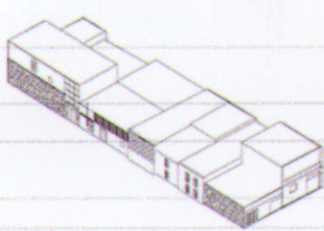
Area	667
Perimeter	138
population	35
Residential	13
Shops	3



C

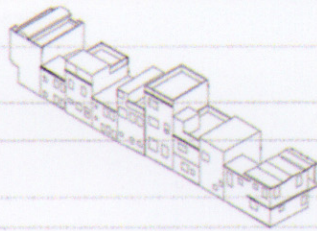


Area	636
Perimeter	124
population	40
Residential	10
Shops	3



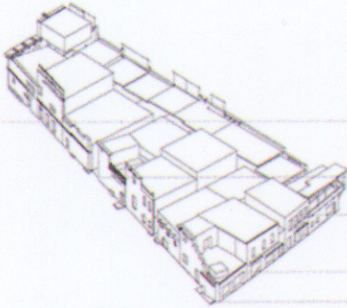
F

Area	667
Perimeter	138
population	45
Residential	10
Shops	3



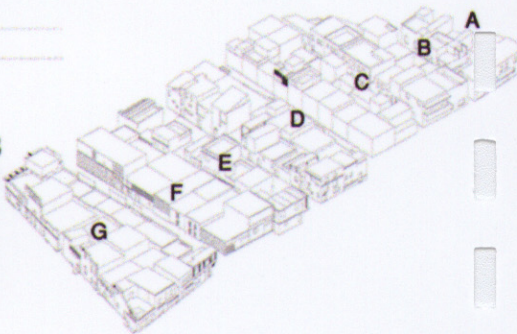
E

Area	349
Perimeter	125
population	20
Residential	10
Shops	0



G

Area	928
Perimeter	231
population	45
Residential	14
Shops	7

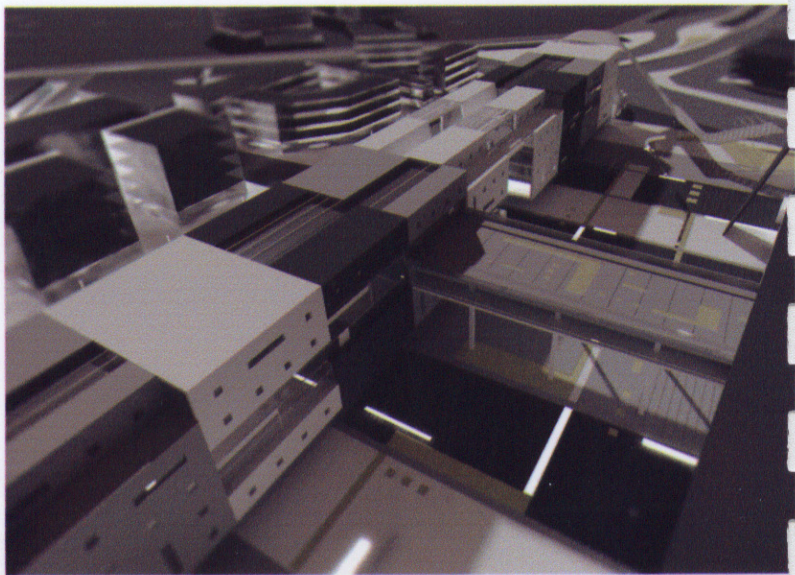


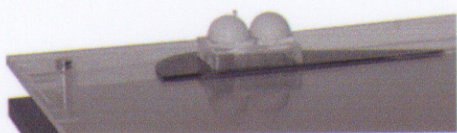
و قووي الأرض على معلم أثري و مقام و هو جامع الصحابي
أبي بن كعب الأنصاري

انطلقت بالفكرة التصميمية بالمحافظة على التقسيم العرضاني في الأرض
التي كان قائما في الأرض في الوضع الحالي ، مع ربط وثيق بمنظور
الشارع و الذي تغلب عليه مباني بارتفاعات تتراوح بين 4 - 5 طوابق .
فأعتبرنا أن الأرض و بحسب تقسيمها القديم مقسمة الى شرائح
على الشكل :

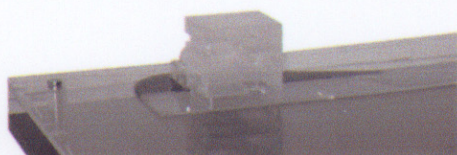
....A - B - C - D - E - F - G - H - I - J - K

فأ الأرض حسب الرؤية الجديدة للتصميم أخذت نفس التقسيم
الشرائحي و لكن بنظام مختلف .

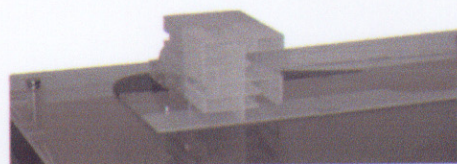




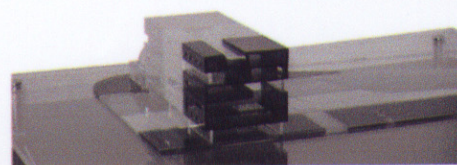
A



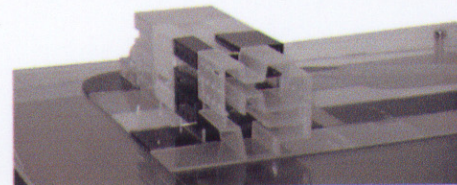
B



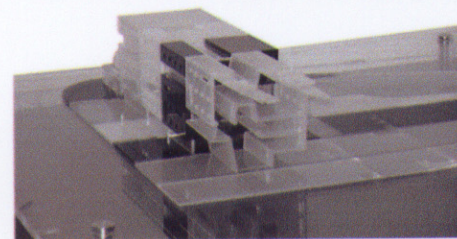
C



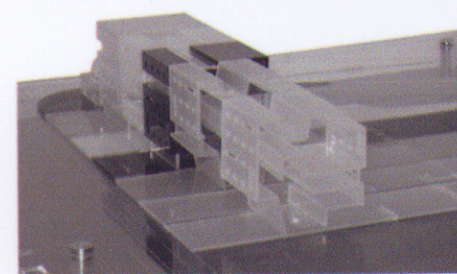
D



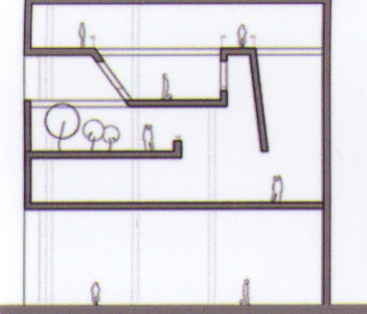
E



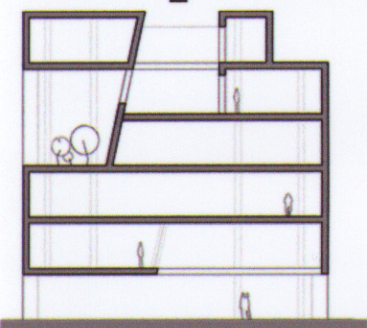
F



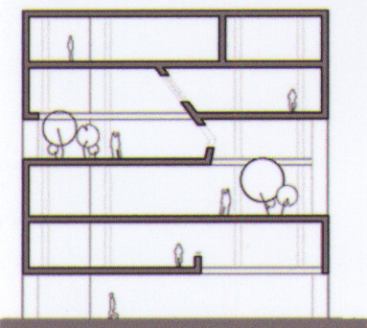
G



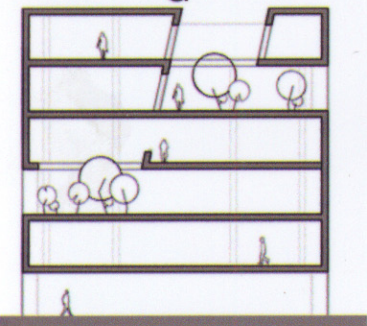
E



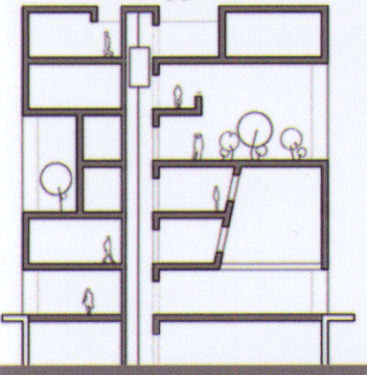
F



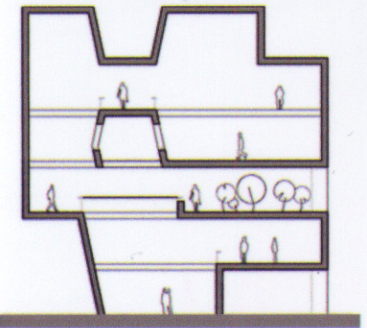
G



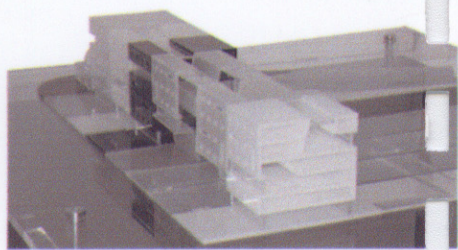
H



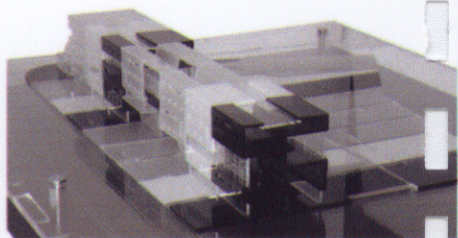
I



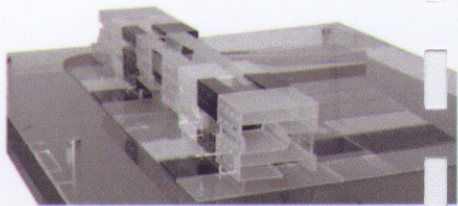
J



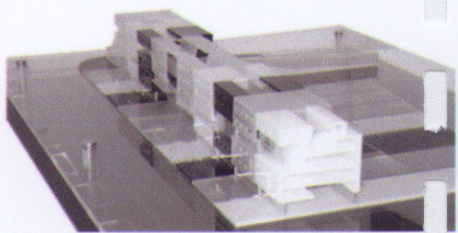
H



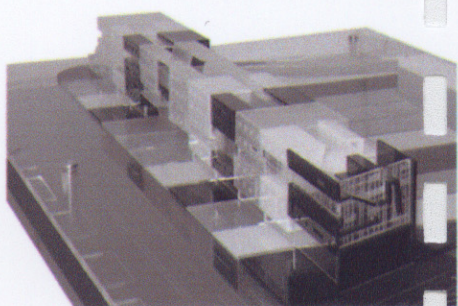
I



J

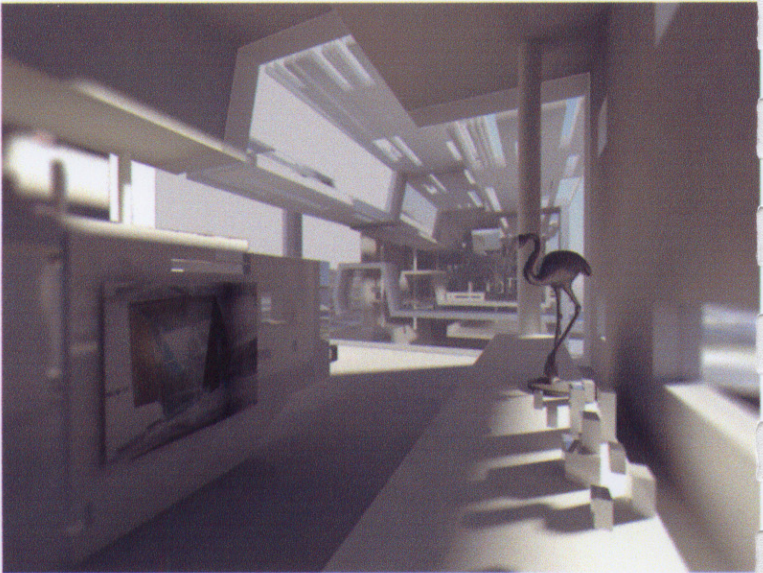
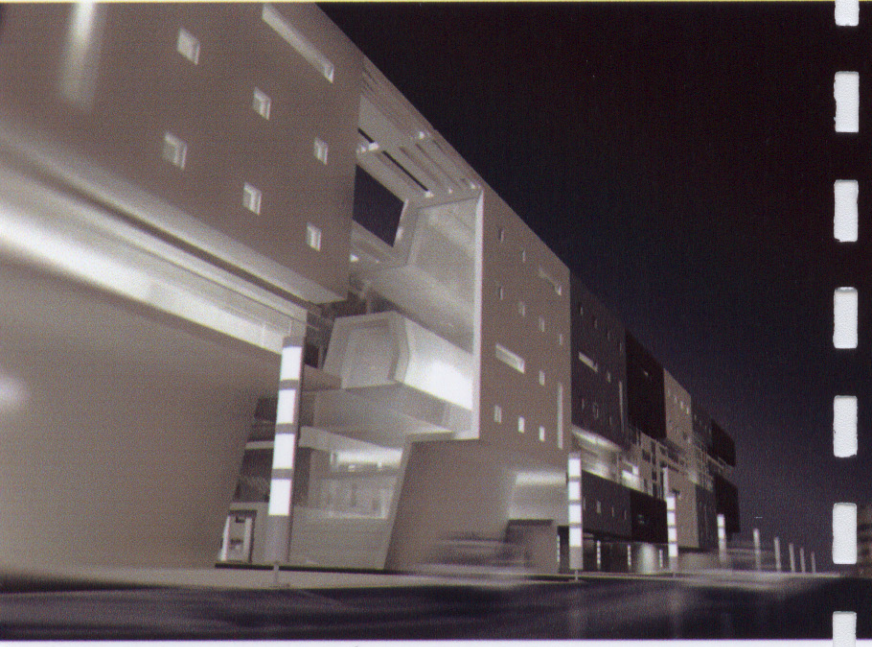


K

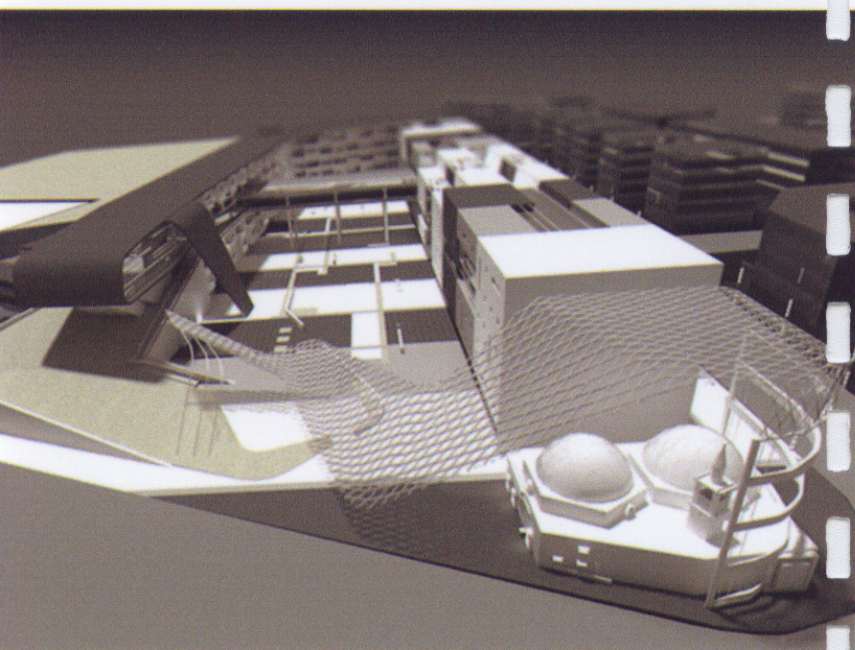


L

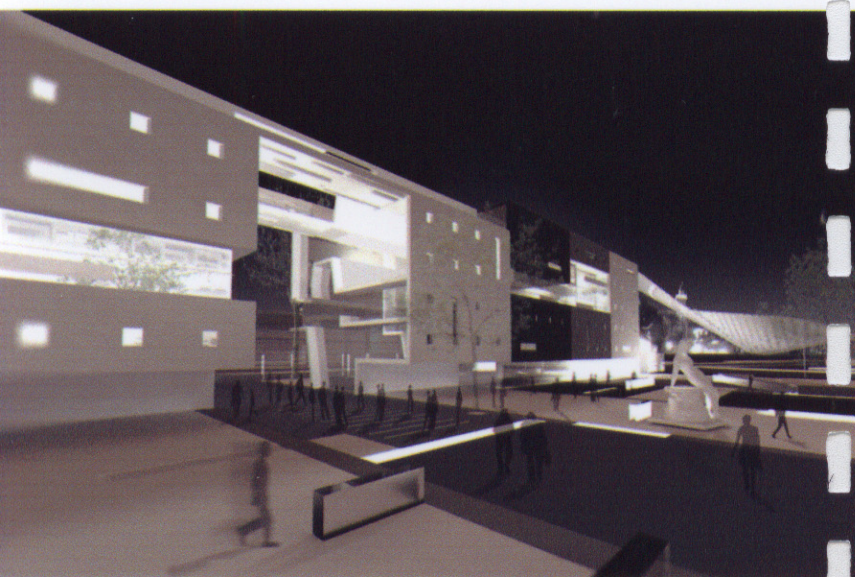
بمقاطع المباني و الشرائح الراهنة الموجودة في الارض هي عبارة عن مقاطع
بشكل غير منتظم
ذلك كان اختيار مقاطع المباني المطلة على الشارع بأنها عبارة عن شرائح ممتدة
على عرض الأرض ترتفع و تنخفض برقم ثابت لتشكل مبنى متعدد المقاطع
و متعدد الألوان يعطي تأثيرا بصريا داخليا يتجدد بتغير الوظيفة و الشريحة
و تأثيرا بصريا خارجيا يتجدد بتجدد ألوان الكتل التي تبدو و كأنها جزء من الأرض
بإحدها معه بألوانها بطريقة معالجة واجهاتها ذات الأشكال المتطابقة مع
الأشكال المقترحة في الأرض



تم انتقاء شكل لدخل المشروع الأساسي عند كتلة الجامع ذو تأثير بصري مخالف لتأثير الكتل
واقع العام بحيث يربط هذا المدخل بين الحديث و القديم ليحتضن القديم دون أن يحط من
قيمته و يواكب الحديث , ليعطي مزيجا من القديم و الحديث يربطه مغلف واحد لهما.



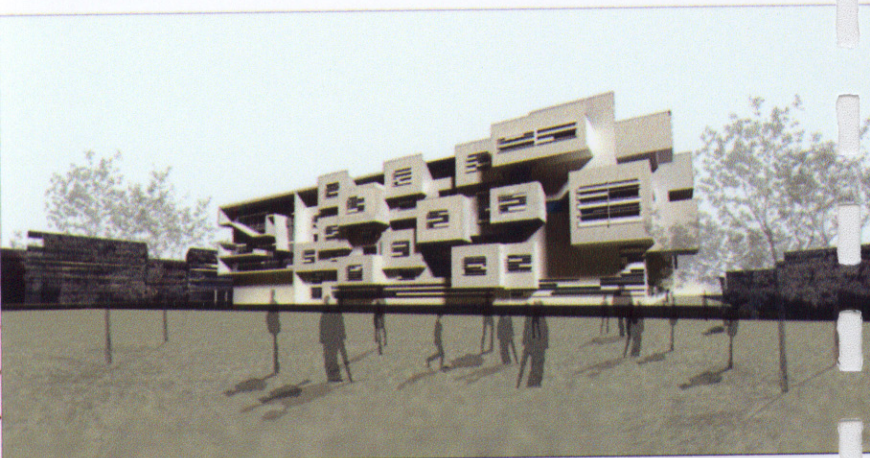
1- اختيار المدخل الاخر للمشروع جاء من وجود محور بصري يتابع في المشروع و ذلك مبدءاً فك
عنصرين ملتحمين من عناصر المبنى و الدخول من خلالهما تاركا عناصر تدل على هذا الارتباط
بكاسرات تدل على الدخول من خلال ما تتركه من تأثير متناوب للظل و النور يحدد المدخل .



ان الوضع الحالي للكتل الموجودة في أرض المشروع هي عبارة
عن كتل تفصلها فراغات على الواجهة و لكن مع نسب
قليلة جدا من الخضار على الواجهة .
لذا كان الاقتراح الجديد هو دراسة واجهة للشارع ذات فراغات
خضراء داخلية تنعكس على الخارج بشكل متتابع و متدرج
لإغني الواجهة بعناصر خضراء ذات تأثير داخلي و خارجي
على المشروع ككل , و تخلخل الكتل بعناصر خضراء.

و بدراسة معطيات الأرض و الجوار خلصت الى اختيار
فعاليات التالية لتطوير المنطقة الواقعة عند تقاطع
طريق المليحة - طريق جرمانا مقابل الباب الشرقي لمدينة
دمشق و التي كانت على الشكل التالي :

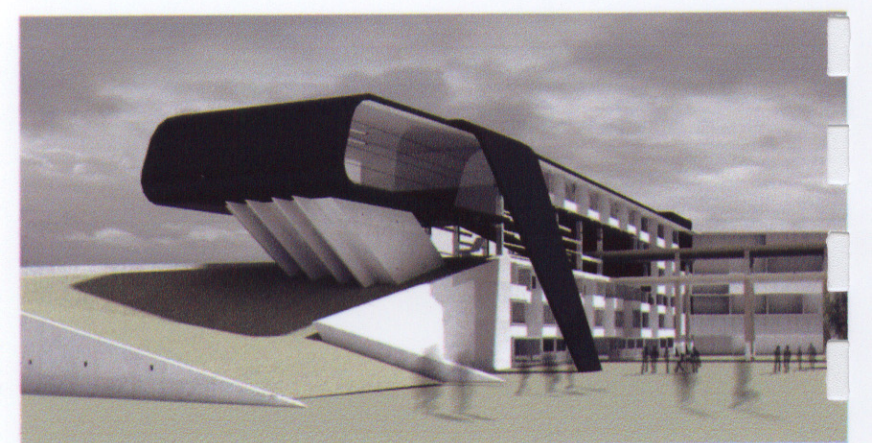
إن الدراسة الاحصائية لسكان أرض المشروع تشير الى وجود
- والي 80 عائلة (400 شخص) في هذه المنطقة
م تأمين مساكن لهذه العائلات في نفس الشريحة المدروسة



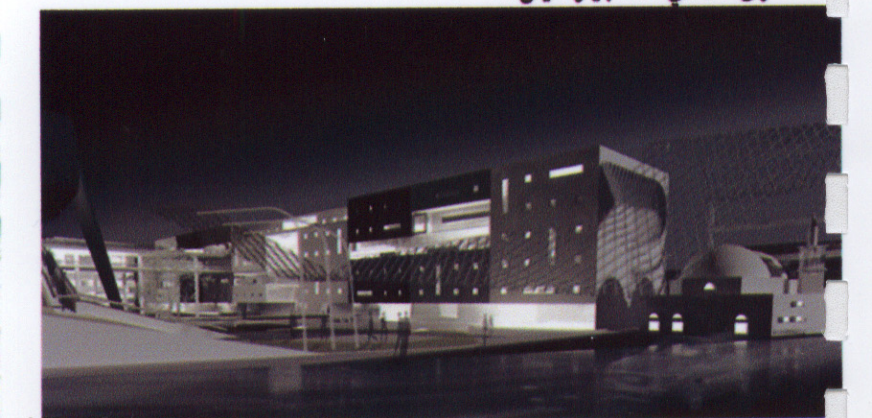
- مركز ثقافي في المنطقة ذو عناصر تفاعلية مع السكن
المجاور كتجربة لتفعيل المراكز الثقافية التي أصبحت شبه
حالية عند عدم ربطها و تفعيلها مع من خصص لهم هذا
المركز الثقافي . و ذلك باعتبار المنطقة منطقة بحاجة الى
تعطية بالمراكز الثقافية .



- مبنى من أجل العروض السينمائية و الثقافية و الاجتماعية
مع صالة للمعارض و الفنون و الثقافة ترتبط مع المركز الثقافي



- مبنى بنك على اعتبار أن المناطق السياحية على مقربة من
منطقة المشروع و حاجة هذه المناطق الى فعاليات تخدم
التداول المادي الكبير فيها .



- مواقف سيارات تخدم الفعاليات و المباني الجديدة المقترحة في المنطقة و تخدم حركة السيارات و الحاجة للتوقف التي طلبها المنطقة ككل خلال ساعات النهار و الليل , بتأمين مواقف لحوالي 300 سيارة تحت الأرض في هذه المنطقة ذات امل الاستثمار الكبير .

- ترميم و ربط و تفعيل لقيمة تاريخية عالية في المنطقة المدروسة من خلال ترميم الجامع الأثري الواقع في زاوية الأرض التلاؤم معه دون المساس بقدسية قيمة تاريخية واجتماعية .

